



**Salland Zorgverzekeraar N.V.
Jaarverslag 2024**

Inhoudsopgave

Bestuursverslag

Voorwoord
2024 in beeld

1 Strategie en structuur

Strategie 2024-2028
Juridische structuur
Organogram

2 Salland Zorgverzekeringen

Visie
Trends
Trots
Duurzame groei verzekerden
Goede toekomstbestendige zorg dichtbij

3. HollandZorg

Visie
Trends
Trots
Verzekerd zijn van zorg, wegwijs in Nederland
Goede dienstverlening, moeiteloos geregeld
Internationaal werkenden als drijvende kracht
Toekomst

4. Salland Zorgverzekeraar

Goed werkgeverschap en blijvend optimaliseren
Bedrijfsvoering blijvend optimaliseren

5. Duurzaamheid

Visie
Beleggingen
Bedrijfsvoering
Klanten
Zorginkoop en beleid
CSRD

6. Governance

Governancestructuur
Wet- en regelgeving

7. Risicomanagement

Three lines of defense model
Risicobereidheidsverklaring
Risicocategorieën en onzekerheden
ORSA

8. Financieel gezond

Visie
Trends
Trots
Toekomst

9. Raad van Commissarissen

Audit & Risk Commissie
Governance en remuneratiecommissie

Jaarrekening

Balans per 31-12-2024 (voor resultaatbestemming)
Winst- en verliesrekening 2024
Toelichting op jaarrekening
Toelichting op balans
Toelichting op winst- en verliesrekening

Overige gegevens

Statutaire bepalingen inzake resultaat
Controleverklaring van de onafhankelijke accountant

Bestuursverslag



V.l.n.r. Frank Johnsen (directeur Bedrijfsvoering), Simone Mensink (directeur Klant), Elout Hooiveld (directeur Financiën), Petra Teunis (voorzitter Directieteam), Paul Offringa (directeur Zorg)

Voorwoord

2024 was opnieuw een jaar met de nodige internationale en nationale turbulentie met directe of indirecte impact op Salland Zorgverzekeraar. Ondanks deze turbulentie bleven wij koersvast gericht op resultaat. Op alle fronten hebben we ontwikkeling en groei doorgemaakt in het belang van onze klanten, onze verzekerden.

Toekomstbestendige zorg

In Nederland zorgde de vorming van een nieuw kabinet voor de nodige dynamiek. Zo stuurt het kabinet op flinke administratieve lastenverlichting bij zorgaanbieders, meer woningaanbod voor ouderen en het open houden van streekziekenhuizen. Hoe weerbaarstig het in de praktijk kan zijn, bleek al bij de kabinetstoezegging om de spoedeisende hulp van het Zuyderland Ziekenhuis in Geleen volledig open te houden.

Parellel zien we een stijgende zorgvraag en een aanhoudende arbeidsmarktkrapte. De overheid stimuleert versnellen van zorgtransformatie, maar laat dit gepaard gaan met een fors palet aan kaders en procedures wat risico op vertraging met zich meebrengt. De uitdagingen voor toekomstbestendige zorg zijn groot. Wij zijn dan ook blij dat het transformatieplan van Deventer Ziekenhuis na onze goedkeuring in 2024 van start kan gaan. De totstandkoming van dit plan onderstreept de kracht van onze langdurige samenwerking met regionale partners.

Zorg verzekeren voor arbeidsmigranten

Eind 2024 introduceerde het kabinet een nieuwe aanpak om de inzet van arbeidsmigranten in ons land te verminderen. En, voor de arbeidsmigranten die tijdelijk in ons land werken, een betere bescherming te bieden. Aanleiding is het woningtekort en de werkomstandigheden voor deze groep. De politieke ontwikkelingen en de aanhoudende discussie over de inzet van arbeidsmigranten in ons land volgen we nauwlettend.

Vooralsnog zien wij echter dat Nederland door krapte op de arbeidsmarkt en welvaartsbehoefte niet zonder de inzet van deze groep kan. Financieel draagt deze groep bij aan de economie én betaalbaarheid van onze zorg.

Afgelopen jaar zijn we erin geslaagd de toegang tot zorg voor deze groep te versterken en de dienstverlening te verbeteren. Wij zijn dan ook blij dat we onze marktleiderspositie opnieuw wisten te behouden.

Veilig bij Salland Zorgverzekeraar

Door onder meer de aanhoudende oorlogen in Oekraïne en Gaza en de uitkomst van de presidentsverkiezingen in de Verenigde Staten, verschuiven geopolitieke verhoudingen en manifesteren dreigingen richting Europa zich op meerdere gebieden, waaronder cybersecurity. Om onze data als zorgverzekeraar veilig te houden voor onze klanten, investeerden we ook in 2024 in het aanscherpen en testen van onze cybersecurity. En we zorgden dat we goed toegerust zijn om te voldoen aan DORA (Digital Resilience and Operating Act) die begin 2025 van kracht werd.

Financieringsmodel

Hoe groot de invloed is van het vereveningssysteem bij de budgetverdeling tussen zorgverzekeraars werd in 2024 nog duidelijker. De vereveningsbijdrage kan sterk variëren per verzekerdersgroep, wat een grote invloed kan hebben op de financiële resultaten en de solvabiliteit. Het verschil in resultaten en de positie op de zorgverzekeringsmarkt moeten in onze ogen niet beïnvloed worden door de effecten van de verevening, maar juist door scherpe zorginkoop, kostenbeheersing en relevante proposities voor klanten. Wij pleiten dan ook voor onderzoek naar een beter geschikt financieringsmodel, zoals populatiebekostiging.

Onderscheidend vermogen

Afgelopen jaar hebben we omdenken en resultaatgericht werken in het belang van onze klant centraal gezet. Zorginkoop en proposities zijn flink aangescherpt. We deden een extra beroep op de wendbaarheid en creativiteit van onze medewerkers

om met vernieuwende ideeën te komen. En we schakelden externe expertise in om samen tot onderscheidende proposities en een resultaatgerichte uitvoering te komen.

In onze inkoop hebben we zowel data als expertise naar een hoger niveau getild, waardoor we nu professioneler en resultaatgerichter inkopen.

Wij zijn trots op de mooie groei van verzekerden bij Salland Zorgverzekeringen en dankbaar voor het vertrouwen van alle huidige en nieuwe verzekerden. In 2025 zetten we onze koers door. Verzekerden kunnen erop rekenen dat wij ons elke dag blijven inzetten voor een scherpe premie met uitgebreide dekking, en de beste service en dienstverlening.

Wij zijn er voor onze verzekerden.

Petra Teunis

Voorzitter Directieteam Salland Zorgverzekeraar



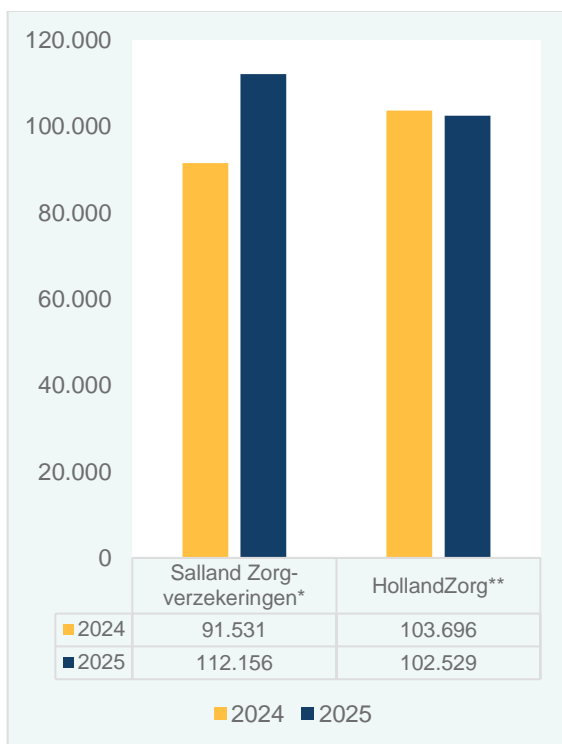
2024 in beeld

Klanttevredenheidsscore

Salland Zorgverzekeringen: 8,3
HollandZorg: 8,5



Aantal verzekerden



* Per 1 februari 2025 ** Gemiddelde stand per jaar

Financiële balans



- **Solvabiliteit: 135%**
Interne solvabiliteitsnorm is 130,0%
- **Financieel resultaat € 0,8 miljoen**
In 2023 € -5,1 miljoen
- **Schaderatio: 92%**

Zorg



Zorginkoop 2024 tijdig

Alle ziekenhuizen in Overijssel en Gelderland vroegtijdig gecontracteerd.

Meerdere meerjarige contracten gesloten.

Stimuleren gezondheid



226 sportclubs

sluiten collectieve zorgverzekering af via de Salland Clubactie.

Informatiebeveiliging



Aantoonbaar in control conform DNB Good Practice Informatiebeveiliging.

Medewerkerswaardering



8,1

1 Strategie en structuur

1.1 Strategie 2024-2028

De wereld om onze klanten en om ons heen is continu in beweging. Salland Zorgverzekeraar stelt haar vizier hierop voortdurend opnieuw af. Zo blijven we relevant en onderscheidend voor onze verzekerden. Dit aanscherpen en afstellen doen we ieder jaar. Eens in de vier jaar in aanloop naar de nieuwe strategische periode kijken we over een langere periode terug en vooruit. In 2024 lanceerden we de strategie voor 2024-2028.

Strategische accenten

Om onze positie bij huidige en toekomstige klanten te versterken kozen we in de meerjarenstrategie voor zeven strategische accenten. De accenten per label zijn:

Salland Zorgverzekeringen

Salland Zorgverzekeringen is een landelijke naturapolis.

1. Duurzame groei verzekerden

We bieden aantrekkelijke, en eenvoudig te begrijpen zorgverzekeringen, passend bij een diverse doelgroep. We onderzoeken klantbehoeften en klanttevredenheid en passen, waar wenselijk, service, dienstverlening en distributiekanaal hierop aan. We sturen op een blijvend aantrekkelijke collectiviteitsverzekering. We voeren inclusieve campagnes, versterken relevante samenwerkingen en verkennen welke partners interessant zijn voor nieuwe samenwerkingen. We kijken buiten gebaande paden, en wanneer nodig doorbreken we huidige werkwijzen om duurzame groei te bereiken.

2. Goede zorg dichtbij

Wij investeren in goede zorg dichtbij voor alle verzekerden, ongeacht waar een verzekerde in Nederland woont. Goede zorg kopen we scherp in om een scherpe premie tegen een uitgebreide dekking te kunnen bieden. De komende jaren breiden we het aantal meerjarige zorginkoopcontracten uit. Zo zorgen we ervoor dat zorg langdurig is gegarandeerd voor onze verzekerden. Bovendien levert een meerjarig contract een administratieve lastenverlichting voor zorgaanbieder en ons, als zorgverzekeraar.

We spannen ons in voor toegankelijke zorg door heldere informatievoorziening en klantenservice en zorgbemiddeling voor snelle toegang tot zorg voor verzekerden. Bij alle service en dienstverlening staat het belang van de klant en onze persoonlijke benadering centraal. Ook werken we strategisch samen met zorgaanbieders en helpen we ze bij hun uitdagingen om zorg toegankelijk te houden. Voor zorgaanbieders en verzekerden zorgen we voor een vlotte en eenvoudige declaratieservice.

3. Toekomstbestendige zorg

We nemen het voortouw om de toegankelijkheid, betaalbaarheid en kwaliteit van zorg te waarborgen, vandaag en morgen. Dat vraagt om een ijzersterke zorginfrastructuur. Wij zetten ons extra in voor eerstelijnszorg, mentale gezondheid en ouderenzorg aan huis; de grootste uitdagingen in de regio. Een belangrijke opgave, waarbij zowel de slimmere organisatie van zorg als een geoliede samenwerking tussen alle spelers essentieel is.

HollandZorg

HollandZorg is een landelijke combinatiepolis voor tijdelijk internationaal werkenden in Nederland, die verplicht zijn een zorgverzekering af te sluiten. Voor werkgevers van deze werknemers is er een collectief aanbod. Internationaal werkenden kunnen zich ook rechtstreeks bij ons verzekeren.

4. Verzekerd van zorg, wegwijs in Nederland

De komende jaren willen we inzetten op het verstevigen van onze marktleiderspositie. Dat doen we onder meer door een heldere product- en dienstverlening die volledig is ingericht op de klantbehoefte van onze verzekerden. Dat betekent dat we onze meertalige cultuursensitieve service en dienstverlening uitbreiden. Zo zorgen we ervoor dat internationaal werkenden goed verzekerd zijn en makkelijk hun weg weten te vinden in de Nederlandse zorg.

5. Goede dienstverlening, moeiteloos geregeld

We bieden werkgevers en tussenpersonen een pasklare aanpak om hun internationale arbeidskrachten te voorzien van een goede zorgverzekering. Door slimme, digitale oplossingen naadloos aan te laten sluiten op de administratie van werkgevers, maken wij het voor internationaal werkenden de komende jaren nog eenvoudiger en overzichtelijker. Zo zorgen we voor een gestroomlijnd proces, waarmee we werkgevers volledig ontzorgen.

6. Internationaal werkenden als drijvende kracht

In onze ogen kan Nederland kan met de huidige economie en welvaartsbehoefte niet zonder internationaal werkenden (arbeidsmigranten en expats). Parallel zien we dat arbeidsmigranten lang niet altijd op waarde worden geschat en de positie van de arbeidsmigrant in Nederland te wensen overlaat.

Wij vinden dat iedereen in Nederland gelijke kansen verdient en moet kunnen rekenen op toegang tot goede zorg dichtbij. Wij spannen ons in om de toegang tot zorg voor deze groep voortdurend op de politieke en maatschappelijke agenda te zetten. Zo dragen we actief bij aan het verbeteren van de positie, en uiteindelijk de gezondheid van internationaal werkenden in Nederland.

Salland Zorgverzekeraar

7. Goed werkgeverschap en blijvend optimaliseren

We werken dag in dag uit aan zorgverzekeringen die passen bij de behoeften van onze verzekerden. Dat doen we met kennis van zaken, een flinke dosis ambitie en ijzeren discipline. Altijd met een persoonlijke aanpak, zowel binnen als buiten onze organisatie. Via korte lijnen en met een open blik spelen we snel in op kansen en knelpunten bij het organiseren van goede, betaalbare en toegankelijke zorg. Zo zijn wij een betrokken verzekeraar, een betrouwbare partner en een aantrekkelijke werkgever.

1.2 Juridische structuur

Coöperatie Salland U.A.

Aan het hoofd van de groep staat Coöperatie Salland U.A.

Salland Holding B.V.

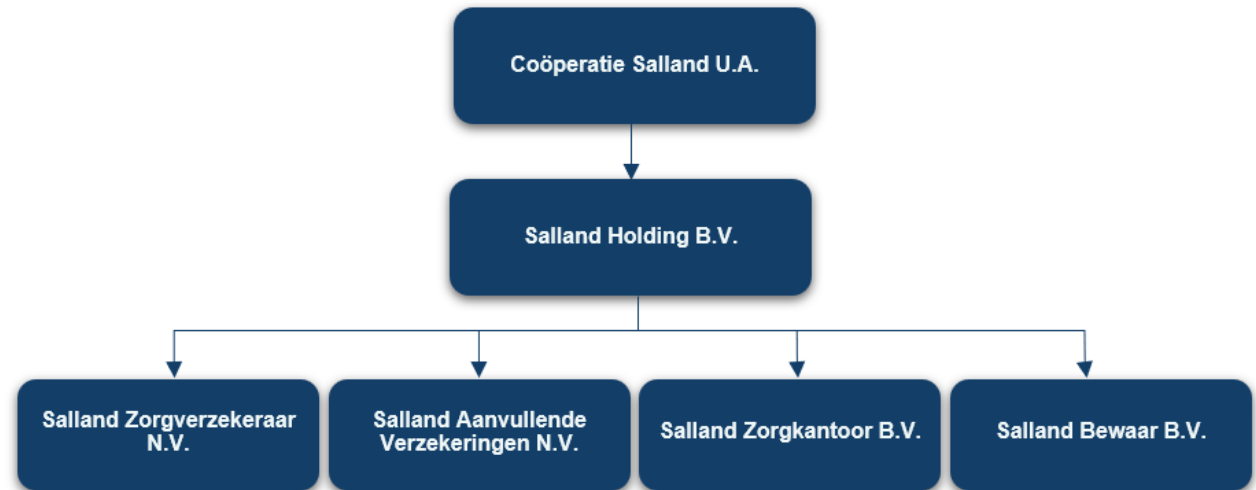
Dochtermaatschappij van de Coöperatie. De vennootschap is bestuurder van en houdt alle aandelen van vier werkmaatschappijen:

Salland Zorgverzekeraar N.V.

Zorgverzekeraar die valt onder de bepalingen van de Zorgverzekeringswet. Een aanzienlijk deel van de activiteiten voert Salland Zorgverzekeraar N.V. uit in de regio Salland.

Salland Aanvullende Verzekeringen N.V.

Hierin vindt uitvoering van aanvullende verzekeringen plaats voor verzekerden van Salland Zorgverzekeraar N.V. Aanvullende verzekeringen sluiten aan op de verplichte basisverzekering en omvatten vergoedingen die niet zijn opgenomen in de basisverzekering. De belangrijkste vergoedingen zijn: tandheelkundige hulp, fysiotherapie, hulpmiddelen, alternatieve geneeswijze en buitenlanddekking.



Salland Zorgkantoor B.V.

Salland Zorgverzekeraar heeft een concessie om Wet Langdurige Zorg(Wlz) uit te voeren voor alle inwoners van Deventer, Raalte, Olst-Wijhe en Voorst. Het doel van de Wlz is om te zorgen voor mensen die een blijvende behoefte hebben aan intensieve zorg, toezicht, en ondersteuning vanwege ernstige lichamelijke, verstandelijke, psychische of zintuiglijke beperkingen. De Wlz garandeert dat deze mensen de zorg en ondersteuning krijgen die zij nodig hebben om een zo goed mogelijke kwaliteit van leven te ervaren. De concessie heeft een looptijd tot 2027. Salland Zorgkantoor B.V. is de entiteit die voor deze activiteiten ingezet wordt.

Salland Bewaar B.V.

In deze vennootschap is een beleggingspool opgericht waarmee Salland Zorgverzekeraar N.V. met Salland Aanvullende Verzekeringen N.V. voor gezamenlijke rekening beleggen.

Organogram



2 Salland Zorgverzekeringen

2.1 Visie

Salland Zorgverzekeringen focust zich van oudsher op de zichtbaarheid en het marktaandeel in de regio Midden-IJssel. Voor 2024 is een ambitie neergezet om te groeien in het aantal verzekerden waardoor is besloten om de regio uit te breiden naar grote delen van Overijssel en Gelderland. Daarnaast hebben we in de communicatie meer aandacht besteed aan de landelijke dekking van Salland Zorgverzekeringen. Immers, iedereen in Nederland kan zich bij ons verzekeren.

2.2 Trends

Salland Zorgverzekeringen startte 2024 met 91.531 verzekerden. In de overstapperperiode van 2024/2025 zagen we dat 7,0% van de Nederlanders naar een andere zorgverzekeraar overstapte, lager dan het jaar ervoor. In totaal zijn ruim 1,2 miljoen mensen geswitcht van zorgverzekering. In 2023 waren dat er 1,3 miljoen. Het overstapperpercentage 2024/2025 sluit aan bij het beeld van de jaren voor 2023. Per 1 januari 2025 zijn 26.000 verzekerden overgestapt naar Salland Zorgverzekeringen.

De basispremie is opnieuw gestegen. Dit jaar varieerde de stijging bij zorgverzekeraars tussen de 8 en 14,50 euro. De zorgtoeslag is in 2025 hoger. De maximale zorgtoeslag stijgt in 2025 van 123 naar 130 euro per maand voor alleenstaanden en van 236 naar 249 euro per maand voor toeslagpartners. Minder verzekerden kiezen voor een aanvullende verzekering en meer verzekerden kiezen voor een hoog eigen risico. Sinds de afschaffing in 2023 van de collectiviteitskorting op de basisverzekering daalt het aanbod collectiviteitsverzekeringen. Deze trend

zet zich ook in 2024 door. Daarnaast zien we dat het aantal verzekerden met een naturapolis stijgt.

2.3 Trots

Klanttevredenheid blijft onze belangrijkste graadmeter als het gaat om klantbeleving. We zijn er trots op dat we een stijging zien in onze klanttevredenheid met een 8,3. In 2024 hebben we de propositie grondig onder de loep genomen. Met hulp van externe expertise is een interne en marktanalyse uitgevoerd met als doel de dienstverlening te verbeteren. Organisatiebreed hebben veel medewerkers samengewerkt aan dit doel. De aanpak heeft geleid tot een vernieuwde propositie voor drie doelgroepen; de rurale jongeren, actieve gezinnen en 55-plussers. Hierbij zijn gerichte productvoordelen bepaald die inspelen op de wensen en passen bij de zorgbehoefte van deze doelgroepen. Daarnaast is er een nieuwe communicatiestrategie opgeleverd. Hierbij hanteren we drie overkoepelende doelen.

Salland Zorgverzekeringen staat bekend als:

- Dé betrouwbare zorgverzekeraar waar jouw gezondheid centraal staat.
- Dé betrokken partner bij de zorg van vandaag en morgen.
- Dé no-nonsense verzekeraar die oplossingen biedt.

De huisstijl is herijkt. Onze communicatie-uitingen zijn hiermee in een nieuw jasje gestoken.

Gedurende het jaar heeft Salland Zorgverzekeraar strategisch ingezet op zichtbaarheid en merkbekendheid bij lokale- en regionale (sport)evenementen. Activiteiten zoals de IJsselloop Deventer, Diepe Hel Holterbergloop en de Sallandse Wandelvierdaagse werden gebruikt als platformen voor gerichte merkcommunicatie. Voor de campagne is gekozen voor een nieuw businesspartnership voor het creatieve concept en doelgroepgerichte media inzet. Naast de digitale kanalen en Out-of-Home advertising in stedelijke gebieden, werd de

mediastrategie verder versterkt door samenwerkingen met lokale radiostations, waaronder Radio Oost en Omroep Gelderland.



2.4 Duurzame groei verzekerden

Een impressie van onze inspanningen en resultaten die bijdragen aan duurzame groei van onze verzekerden:

Campagneboodschap: Wij zijn er voor je



Bij Salland Zorgverzekeringen staan de scherpe premie met uitgebreide dekking, persoonlijke aandacht in service en dienstverlening en zorg dichtbij centraal. Wij zien zorg verzekeren als mensenwerk en droegen dit in 2024 uit met de boodschap: Wij zijn er voor je.

Maatschappelijk partner Go Ahead Eagles

Salland Zorgverzekeraar is sinds 2023 maatschappelijk partner van Go Ahead Eagles. Samen spannen wij ons in om gezondheid en welzijn in de regio Salland een boost te geven. Met gezamenlijke projecten zetten we ons in voor een positieve verandering in de regio, van sporten tot sociale betrokkenheid, van gezondheidsverschillen tot het bespreekbaar maken van mentale klachten.

Salland Clubactie in 2024 met extra sponsorinkomsten met de Verdubbelaar



Bewegen verbetert ons mentale en fysieke welzijn. Onderzoek van RIVM wijst uit dat het aantal Nederlanders met overgewicht naar verwachting oploopt tot 64% van de bevolking in 2050. In 2022 was dit 50%. Het percentage stijgt in elke leeftijdsgroep, maar neemt het meest toe in de groep 18 tot en met 44 jaar. Vanuit het label Salland Zorgverzekeringen onderstrepen we het belang van bewegen en een gezonde levensstijl. Daarom investeerden we in ruim 226 sportclubs die deelnemen aan de Salland Clubactie. De investering draagt bij aan verhogen van de zichtbaarheid en merkbekendheid in de regio en steunt parallel de sportclubkas om meer mensen in beweging te brengen.

Go Ahead Eagles sluit collectief af bij Salland Zorgverzekeringen



Naast 226 sportclubs in Gelderland en Overijssel koos ook voetbalclub Go Ahead Eagles in Deventer in 2024 voor Salland Zorgverzekeringen.

2.5 Goede toekomstbestendige zorg dichtbij

Salland Zorgverzekeraar investeert in goede toekomstbestendige zorg dichtbij, voor alle verzekerden. Centraal staan zorginkoop, kostenbeheersing, zorgvernieuwing, passende zorg, onze zorgplicht en het versnellen van zorgtransformatie. Als zorgverzekeraar hebben we een belangrijke rol in het regelen van de zorginfrastructuur. Om zorgtransformatie te versnellen, stimuleren we onder meer impactvolle kruisbestuivingen binnen zorg en welzijn. Goede zorg dichtbij en toekomstbestendige zorg zijn strategische accenten in onze meerjarenstrategie 2024-2028. In 2024 is gestart met de herijking van het tactisch zorginkoopbeleid om onze doelstellingen te borgen in ons dagelijks werk en werkgebied.

Het werkgebied verdelen wij in drie delen:

- Regio Midden-IJssel
- Gelderland en Overijssel
- Landelijk

In ons beleid staan vier thema's centraal:

1. Professionele eerstelijns zorginfrastructuur in Midden-IJssel
2. Ouderenzorg aan huis
3. Mentaal welbevinden
4. Transformatie van zorg (als overkoepelend en verbindend thema van de bovengenoemde thema's)

Deze thema's komen voort uit het Regiobeeld en Regioplan Midden-IJssel, beiden gepubliceerd in 2023.

Het Regiobeeld geeft inzicht in het huidige en toekomstig zorggebruik van de bevolking en de capaciteit en prestaties van zorg, welzijn en ondersteuning. Zo bleek onder meer dat ongeveer de helft van de jongvolwassenen mentale klachten ervaart, de regio sneller vergrijst dan het landelijk

gemiddelde, en dat de gezondheidsverschillen, zelfs op wijkniveau, groot zijn. Ook in deze regio stijgt de zorgvraag en is de verwachting dat er in de toekomst onvoldoende capaciteit is om deze zorgvraag op te vangen.

Het Regiobeeld en Regioplan zijn door Salland Zorgverzekeraar, in opdracht van het ministerie van Volksgezondheid, Welzijn en Sport (VWS) samen met gemeenten en ruim 50 zorg- en welzijnsorganisaties uit de regio opgesteld.

In het Regioplan staan de gezamenlijke ambities op het gebied van gezondheid, zorg en ondersteuning in Midden-IJssel voor de komende tien jaar. In 2024 is de uitvoering van het Regioplan formeel belegd bij Salland United.

Na de afronding van het Regioplan concentreert Salland Zorgverzekeraar zich conform landelijk beleid op de monitoring en voortgang van de realisatie van het Regioplan. We stimuleren het versnellen van zorgtransformatie en adviseren en beoordelen ingediende zorgtransformatieplannen in de regio Midden-IJssel volgens landelijk beleid. Wanneer een zorgtransformatieplan is goedgekeurd dan kan de indiener rekenen op een financiële impuls vanuit het Integraal Zorgakkoord om het plan te realiseren.

De vier thema's nader toegelicht:

1. Professionele eerstelijns zorginfrastructuur in Midden-IJssel

Voor zorgtransformatie in de regio is een goed georganiseerde eerstelijnszorg noodzakelijk. Vanuit onze rol als aanvoerder in de regio zorgden wij ervoor dat in 2024 een model is opgesteld voor de gewenste zorginfrastructuur. Dit model vormt de basis voor de implementatie komende jaren.

Het model voor de gewenste zorginfrastructuur wordt in 2025 vertaald naar regionale afspraken inzake Hechte Wijkverbanden en de vorming van een Regionaal Eerstelijns

Samenwerkingsverband (RESV), inclusief bijbehorende bekostigingssystematiek.

2. Ouderenzorg aan huis

Wij stimuleren dat in de regio ouderen langer zelfstandig thuis kunnen blijven wonen. Voor de langdurige zorg willen wij, met behoud van de huidige capaciteit voor de meest kwetsbare ouderen, realiseren dat de groeiende zorgvraag wordt opgevangen met bestaande en nieuwe woonvormen met extramurale zorg.

3. Mentaal welbevinden

Doel is dat er in regio minder eenzaamheid heerst en minder mensen mentale problemen ervaren. Meer burgers staan vaker voor elkaar klaar en ondersteunen elkaar waar nodig; er is een sterk gevoel van saamhorigheid in de samenleving. De vraag naar geestelijke gezondheidszorg (GGZ) is afgenomen en er is een betere afstemming over de bestaande zorgvraag waardoor ook de wachttijden bij de GGZ korter zijn.

Uiterlijk in 2025 stellen wij de (financiële) randvoorwaarden vast voor de transitie naar een ecosysteem mentale gezondheid, zoals de bekostiging van het Verkennend Gesprek en de coördinatie en samenwerking van GEM, zonder dat dit ten koste gaat van de toegankelijkheid en kwaliteit van het zorgaanbod GGZ in de regio Midden-IJssel.

Wij stimuleren dat in 2027 het totaal aantal cliënten dat gebruikt maakt van GGZ in de regio Midden-IJssel lager is dan het aantal cliënten uit 2021 (in totaal toen 6.910 cliënten). Ook stimuleren wij dat in 2027 de wachttijden GGZ in de regio Midden-IJssel binnen de Treeknorm zijn.

4. Transformatie van zorg

Naast de drie specifieke thema's stimuleren wij versnellen van zorgtransformatie gericht op toekomstbestendige zorg. Zo zijn onder meer in het in 2024 goedgekeurde zorgtransformatie-

plan, ingediend door Deventer Ziekenhuis, concrete afspraken vastgelegd over welke zorgpaden hybride worden ingericht en welke zorg thuis geleverd kan worden. Dit plan is ontwikkeld in samenwerking met Carinova en HCDO.

De vier thema's voldoen aan de relevante wet- en regelgeving (waaronder de Regeling transparantie zorginkoopproces Zvw van de NZa). Een basiselement is voor ons zorginkoopbeleid evenals het waarborgen van duurzaam toegankelijke, betaalbare en kwalitatief goede zorg.

Salland Zorgverzekeraar werkt in 2024 onder meer samen in VRZ-verband om kwalitatief goede en passende zorg optimaal in te kopen. Doel is een uitgebreide dekking bieden tegen een scherpe premie.

Passende zorg

Passende zorg gaat over zorg die optimaal bijdraagt aan een gezond (samen)leven in Nederland met het besef zorg te organiseren met beperkte middelen en vanuit het streven naar een minimale impact op het klimaat en milieu. Wij sturen, met gerichte interventies, op passende zorg vanuit vier principes vastgelegd in het Integraal Zorgakkoord (IZA).

Passende zorg is:

- Waardegedreven: de zorg is effectief, voldoet aan de stand van wetenschap en praktijk en heeft meerwaarde voor de patiënt, gecombineerd met een doelmatige inzet van mensen, middelen en materialen.
- Samen met en gezamenlijk rondom de patiënt georganiseerd, ondersteund door informatie die past bij de vaardigheden van de patiënt.
- De Juiste Zorg op de Juiste Plek.
- Focus op gezondheid in plaats van ziekte.

Vrouwengezondheid

Binnen passende zorg zetten we waar mogelijk en relevant in op vrouwengezondheid. In 2024 is Salland Zorgverzekeraar gestart met de eerste verkenning op vrouwengezondheid en de



“Salland Zorgverzekeraar is marktleider in de regio. Voor Deventer Ziekenhuis is daarmee de contractering van groot belang voor het verlenen van onze zorg. Hierdoor kunnen veel Sallandse inwoners ook volgend jaar het gehele jaar bij ons terecht.”

**Mark Klein Koerkamp
Manager FC&
Deventer Ziekenhuis**

gezondheidskloof bij behandeling van man of vrouw.

Begin 2025 start Salland Zorgverzekeraar met een serie verkennende gesprekken met een aantal medisch-specialisten en vertegenwoordigers van organisaties die strijden voor een vrouwspecifieke behandeling in de zorg om ernstige gezondheidsproblemen bij vrouwen te voorkomen en langdurig vage klachten tegen te gaan. Doel van deze verkenning is concrete invulling te geven aan onze rol als zorgverzekeraar om actief te kunnen bijdragen aan het verbeteren van vrouwengezondheid.

Resultaten

In 2024 is binnen Salland Zorgverzekeraar een flinke sprong voorwaarts gemaakt. In 2024 resulteren onze

inspanningen en investeringen op goede toekomstbestendige zorg dichtbij onder meer in:

Meerjarige zorgcontractering

Ook in 2024 zijn er meerjarige zorgcontracten afgesloten. Doel is langdurige garantie op goede zorg te kunnen garanderen en administratieve lastenverlichting bij zorgaanbieder en zorgverzekeraar te realiseren.

De ziekenhuiscontractering verloopt voorspoedig, waarbij in 2024 eerder dan andere jaren Deventer Ziekenhuis en alle ziekenhuizen in Overijssel en Gelderland gecontracteerd zijn.

Meedenkconsult



Per 1 juni 2024 overleggen huisartsen in Deventer en omgeving direct met medisch specialisten van Deventer Ziekenhuis over mogelijke doorverwijzing, diagnose of behandeling. Dit meedenkconsult, nieuw in deze regio, is een initiatief van Huisartsen Coöperatie Deventer en omstreken (HCDO), Deventer Ziekenhuis en Salland Zorgverzekeraar.

Het meedenkconsult is een succesvol bewezen recept voor patiënt, huisarts, ziekenhuis en zorgverzekeraar en stelt de huisarts in staat om vroegtijdig en efficiënt advies in te winnen bij een medisch specialist. Voordeel is dat de patiënt sneller de juiste zorg krijgt zonder onnodige vertraging en onnodige kosten. En het meedenkconsult valt, in tegenstelling tot een consult bij een ziekenhuisbezoek, volledig buiten het eigen risico. Deze werkwijze draagt bij aan betere patiëntenzorg, kortere wachttijden en lagere kosten door voorkomen van een doorverwijzing.

Voor het meedenkconsult wordt gebruik gemaakt van een beveiligde omgeving. In de zomer zijn vakgroepen Urologie en Neurologie van Deventer Ziekenhuis gestart met het meedenkconsult. Later in 2024 biedt het overgrote deel van de andere vakgroepen ook het meedenkconsult aan.

Deventer Ziekenhuis krijgt transformatiegelden toegekend

Het Deventer Ziekenhuis heeft 4 miljoen euro transformatiegelden toegekend gekregen vanuit het Integraal Zorgakkoord. De transformatieplannen zijn goedgekeurd door zorgverzekeraars Salland Zorgverzekeraar en Zilveren Kruis. Het transformatieplan richt zich op het verder ontwikkelen van twee thema's: Zorg Dichterbij Huis en Digitale Zorg.

Opleiding doktersassistente voor zij-instromers

Huisartsen moeten kunnen rekenen op voldoende ondersteuning door doktersassistenten. In de huisartsenzorg is doktersassistent een van de moeilijkst te vervullen vacatures. HCDO is daarom gestart met een opleiding doktersassistenten voor zij-instromers, die wij financieren. Na de eerste lichter zijn alle zij-instromers aan het werk gegaan bij een huisartsenpraktijk in de regio. Dat is een geweldig resultaat en dus zetten we de financiering van de opleiding ook komend jaar door.

De MBO-opleiding niveau 4 start begin 2025 en wordt voor zij-instromers volledig door ons vergoed.

Startersregeling voor nieuwe huisartsenpraktijk

De opstartkosten, zoals huisvesting, personeelskosten en ICT lopen snel op voor een nieuwe huisartsenpraktijk. De Salland Zorgverzekeraar Startersregeling is bedoeld voor aanschaf en inrichting van telefonie en ICT met onder meer het Huisarts Informatie Systeem (HIS). Hierin houdt de huisarts patiëntendossiers bij, plant afspraken, schrijft medicatie voor en declareert bij de zorgverzekeraar. Dit zijn investeringen die een huisarts moet maken, terwijl daar lange tijd nauwelijks inkomsten tegenover staan. Toen we ons realiseerden dat juist deze kosten een drempel vormen voor nieuwkomers, hebben we gekeken naar manieren om nieuwkomers een vliegende start te geven. Verwachting is dat komende jaren vijf nieuwe huisartsenpraktijken gebruik maken van de startersregeling.

**“Met onze Startersregeling
geven wij huisartsen
met een nieuwe praktijk
een vliegende start.”**

**Paul Offringa
Directeur Zorg
Salland Zorgverzekeraar**



3 HollandZorg

3.1 Visie

Al ruim 16 jaar lang verzekeren wij met trots zorg voor tijdelijk internationaal werkenden in Nederland. Door de jaren heen zijn we uitgegroeid tot marktleider en dat is niet zonder reden. We investeerden in het bevorderen van toegankelijke goede zorg en zelfredzaamheid van internationale werknemers, en ontzorgden werkgevers. Of een werknemer nu twee dagen of vier maanden in Nederland werkt, hij of zij kan rekenen op een passende zorgverzekering met meertalige communicatie en toegankelijke zorg dichtbij.

Bij HollandZorg bieden we twee productmodellen:

- Flexpolis: voor internationaal werkenden die via een collectief van hun werkgever een aantal maanden per jaar in Nederland werkzaam zijn.
- Longstay polis: Voor internationaal werkenden die langer in Nederland verblijven.

3.2 Trends

Het aandeel tijdelijk internationaal werkenden in Nederland, afkomstig uit Portugal, Letland en Roemenië neemt toe, het aandeel Poolse arbeidsmigranten neemt af. Stijgende lonen en andere kosten remmen de groei. Parallel zien we een minder hoge instroom van nieuwe verzekerden. Dit heeft een aantal oorzaken. Het aantal internationale medewerkers bij werkgevers groeit beperkt omdat werkgevers problemen ondervinden met het realiseren van huisvesting. Door stijgende loonkosten wegen inleners vaker af of inhuur van internationaal werkenden de beste keuze is. De zorgverzekeringsmarkt voor deze specifieke groep lijkt zich te stabiliseren. Ook zien we dat er weinig werkgevers en verzekerden overstappen naar een andere zorgverzekeraar.

“Mensen uit andere landen die tijdelijk in Nederland werken, daar moeten we gewoon goed voor zorgen.”

Simone Mensink
Directeur Klant
Salland Zorgverzekeraar



Klanten geven ons terug dat naast een goede dekking, de dienstverlening zoals koppelingen, inclusief documentenservice met salaris- en planningspakketten, en gestroomlijnde processen steeds belangrijker wordt.

3.3 Trots

In 2024 hebben we een gemiddelde klanttevredenheidsscore van 8,5 behaald. Daar zijn we bijzonder trots op. Dit resultaat weerspiegelt onze voortdurende inzet om de kwaliteit van onze producten en dienstverlening te verbeteren. We hebben voor onze verzekerden en zakelijke klanten nieuwe verbeteringen doorgevoerd en ons aanbod verder uitgebreid.

3.4 Verzekerd zijn van zorg, wegwijs in Nederland

We leveren als marktleider dé zorgverzekering voor internationaal werkenden in Nederland. Van belang is deze positie de komende jaren te verstevigen. Dat doen we onder meer door een heldere product- en dienstverlening volledig toegespitst op de klantbehoefte van onze verzekerden. Dat betekent dat we onze meertalige cultuursensitieve service en informatievoorziening en dienstverlening uitbreiden en verder ontwikkelen de komende jaren. Zo zorgen we ervoor dat internationaal werkenden goed verzekerd zijn en makkelijk hun weg weten te vinden in de Nederlandse zorg.

Huisartsenzorg

In 2024 zijn we gestart met Arene Digitale Huisarts. Deze digitale huisartsenzorg is beschikbaar voor internationaal werkenden die niet ingeschreven staan bij een huisarts. Het blijkt dat 70% van de huisartsconsulten hiermee kunnen worden afgehandeld. Alleen fysieke consulten vallen buiten scope. Het is een landelijke dienst en heeft een speciale toegang voor HollandZorg-verzekerden. De dienstverlening door Arene biedt internationaal werkenden de volgende voordelen:

- Registratie via Arene-website met keuzeoptie voor een voorkeurstaal.
- Geen DigiD nodig, een uniek e-mailadres en smartphone en/of desktop is voldoende.
- Aanvragen en plannen van een digitaal consult, met of zonder beeld kan via GlobalTalk. Ook hier kan voorkeurstaal worden aangegeven.
- Aanvragen van een herhaalrecept kan eenvoudig via de Arene-app.
- Afhankelijk van de casus kan Arene doorverwijzen naar bijvoorbeeld medisch-specialistische zorg.

3.5 Goede dienstverlening, moeiteloos geregeld

We bieden werkgevers en tussenpersonen een pasklare aanpak om hun internationale arbeidskrachten te voorzien van een goede zorgverzekering. Door slimme, digitale oplossingen naadloos aan te laten sluiten op de administratie van werkgevers, maken wij het organiseren van een zorgverzekering voor internationaal werkenden de komende jaren nog eenvoudiger en overzichtelijker. Altijd met oog voor de laatste maatschappelijke ontwikkelingen en met aandacht voor behoeftes van werkgevers. Zo zorgen we voor een gestroomlijnd proces, waarmee we werkgevers volledig ontzorgen.

In 2024 zijn er stappen gezet om zorgdocumenten automatisch te importeren in de software van de werkgevers.

De eerste koppelingen met softwarepakketten zijn gereed. Andere salaris-/planningspakketten volgen in 2025.

De digitale dienstverlening voor werkgevers in het Zakelijk Portaal is uitgebreid en geoptimaliseerd. Zo is de rapportagetool vernieuwd en zijn de personeelsnummers verbeterd.

3.6 Internationaal werkenden als drijvende kracht

Nederland kan met de huidige economie en welvaartsbehoefte niet zonder internationaal werkenden (arbeidsmigranten en expats) in onze ogen. Parallel zien we dat arbeidsmigranten lang niet altijd op waarde worden geschat en de positie van de arbeidsmigrant in Nederland te wensen overlaat. Wij vinden dat iedereen in Nederland gelijke kansen verdient en moet kunnen rekenen op toegang tot goede zorg dichtbij. Wij spannen ons in om de toegang tot zorg voor deze groep voortdurend op de politieke en maatschappelijke agenda te zetten.

Ook worden wij regelmatig gevraagd om als strategisch en kennispartner mee te denken over het verbeteren van toegankelijke zorg voor en zelfredzaamheid van deze groep. Zo dragen we actief bij aan het verbeteren van de positie, en uiteindelijk de gezondheid van internationaal werkenden in Nederland.

In 2024 kreeg arbeidsmigratie veel politieke aandacht. Wij leverden onder meer informatie over HollandZorg aan voor de jaarrapportage arbeidsmigranten 2024 (Hoofdstuk 5 Zorg en Welzijn). Daarnaast vroeg het Ministerie van VWS ons advies en om mee te denken over wat de overheid nog meer kan doen om toegang tot zorg en verzekerd zijn van zorg voor deze en andere kwetsbare groepen in de samenleving te verbeteren.

3.7 Toekomst

In 2025 brengen we een aantal veranderingen in onze dienstverlening aan om nog beter aan de wensen van onze klanten te kunnen voldoen: Hogere zelfredzaamheid verzekerden, en ontzorgen van werkgever en verzekerden.

Voor 2025 gaan we de volgende zaken realiseren voor onze klanten:

- De zorgdocumenten worden automatisch geïmporteerd in de eigen software van de werkgever; dit werkt voor Mysolution, Plan4Flex, AFAS, Flexportal. Elk salaris- en planningspakket kan aansluiten.
- Er komt een nieuw technisch platform voor het portaal. Hierdoor wordt het makkelijker om nieuwe functionaliteiten toe te voegen.
- Parallel krijgt het portaal een frisse look en wordt het gebruikersvriendelijker. Ook zetten we meer uitlegvideo's in voor onze verzekerden.
- Bij onze zakelijke relaties stellen we een QR-code met informatie voor verzekerden over de HollandZorg-verzekering beschikbaar.
- Een meertalige folder voor hulp bij mentale problemen is de maak in samenwerking met Pharos. De folder is bedoeld om internationaal werkenden wegwijs te maken in Nederland; wat te doen bij mentale problemen.

4 Salland Zorgverzekeraar

4.1 Goed werkgeverschap en blijvend optimaliseren

We werken dag in dag uit aan zorgverzekeringen die passen bij de behoeften van onze verzekerden. Dat doen we met kennis van zaken, een flinke dosis ambitie en ijzeren discipline. Altijd met een persoonlijke aanpak, zowel binnen als buiten onze organisatie. Via korte lijnen en met een open blik spelen we snel in op kansen en knelpunten bij het organiseren van goede, betaalbare en toegankelijke zorg. Zo zijn wij een betrokken verzekeraar, een betrouwbare partner en een aantrekkelijke werkgever.

Basis op orde houden en versterken

De basis van onze relevantie voor klanten zijn onze producten en dienstverlening. In 2024 zetten we in op een aanscherping van onze proposities en spenden we ons in om meer resultaatgericht te werken. Op alle fronten hebben we ontwikkeling en groei doorgemaakt. Zaak is nu de basis op orde te houden en verder te versterken. In 2024 betekent dit onder meer:

- In 2024 is gestart met het plan voor vernieuwing van onze veilige en gezonde hybride werkomgeving op kantoor. De werkplekken en werkomgeving voldoen aan de wettelijke vereisten. De vernieuwing is gericht op het beter faciliteren en stimuleren van meer samenwerking.
- 'Resultaatgericht werken' kreeg in het functieboek en de regeling voor Talent, Ontwikkeling en Presteren (TOP) een prominentere positie.



- Een veilige werkomgeving betekent ook een werkklimaat waarin iedereen zich naar elkaar mag, kan en durft uit te spreken en toetsbaar opstelt. We stimuleren bewustwording van een veilig werkklimaat en maken we dit bespreekbaar in alle clusters binnen Salland Zorgverzekeraar. Eind 2024 organiseerden we de Week van de Integriteit. Zo stimuleren wij alle medewerkers om bij te dragen aan een veilig werkklimaat. Doelen zijn meer werkplezier, hogere productiviteit en lager verzuim.

Medewerkers duurzaam inzetbaar houden

Om te kunnen presteren en duurzaam inzetbaar te blijven is aandacht voor ontwikkeling van belang. Door digitalisering en eisen aan digitale beveiliging wijzigen of vervallen functies en komen er nieuwe functies bij. Ook onze strategische doelen vragen om wendbare functies. Zo willen we de komende jaren onze rol als aanvoerder van toekomstbestendige zorg in de regio invullen door een visie op de organisatie en infrastructuur in de regio te ontwikkelen. Dit vraagt om medewerkers die een strategisch gesprekspartner kunnen zijn voor onze zorgpartners en andere strategische partners.

Het versterken en verzilveren van onze proposities voor Salland Zorgverzekeringen en HollandZorg vraagt om continue vernieuwing en aanscherping. Om die reden benadrukken we in ons HR-beleid (opleiding, arbo en verzuim) en in onze sturing het belang van het nemen van regie door medewerkers op de eigen inzetbaarheid. In 2024 introduceerden we de vernieuwde strategische personeelsplanning. Ook inventariseren we jaarlijks welke functies en bijbehorende kennis, competenties en vaardigheden nodig zijn voor onze organisatie.

De sturing op duurzame inzetbaarheid van medewerkers vertaalt zich ook door naar het tijdig voeren van gesprekken tussen leidinggevenden en medewerkers over ambities en over zaken die bij medewerkers spelen.

We zijn er trots op om na alle inspanningen een daling te zien naar gemiddeld stabiel percentage van 4% in het ziekteverzuim. Een positieve ontwikkeling is ook dat er meerdere medewerkers in 2024 intern doorgestroomd zijn naar een andere positie.

Aantrekkelijke werkgever blijven en uitdragen

Wij zijn blij dat we ook het afgelopen jaar weer in staat bleken om goede medewerkers aan ons te (blijven) verbinden.

Om als werkgever aantrekkelijk te zijn en blijven, focussen we op de volgende drie zaken:

1. Primaire en secundaire arbeidsvoorwaarden in lijn met de sector

Uit de jaarlijkse benchmark bleek dat Salland Zorgverzekeraar op primaire arbeidsvoorwaarden uitstekend kan concurreren met andere zorgverzekeraars.

In 2024 sloten we, samen met een deel van de andere zorgverzekeraars, de nieuwe cao af voor de komende twee jaar.

2. Inclusieve werkomgeving

Medewerkers voelen zich, ongeacht hun achtergrond, gender, seksuele oriëntatie en herkomst, welkom en gerespecteerd. We selecteren potentiële werknemers uiteraard enkel op basis van hun kwalificaties, ervaring en potentieel. Het Directieteam en de managers nemen hierin een voorbeeldfunctie in en stimuleren een inclusief werkklimaat.

3. Positieve impact op de lokale gemeenschap

Als werkgever dragen we bij aan onder meer ESG-doel: impact op de lokale gemeenschap. Een voorbeeld kan zijn het openstaan voor opleiding en ontwikkeling van studenten, via stage- en leerwerkplekken.



4.2 Bedrijfsvoering blijvend optimaliseren

Waar 2023 in het teken stond van het op een lijn brengen en verstevigen van bedrijfsvoering, hebben we in 2024 de stap gemaakt naar blijvend optimaliseren. In de wereld waar nieuwe ontwikkelingen elkaar in hoog tempo opvolgen zijn we voortdurend scherp op het regelen van nieuwe toepassingen, technologieën, en onderlinge slimme kruisbestuivingen voor een nog beter gestroomlijnde bedrijfsvoering. We houden daarbij nauwlettend in de gaten of we voldoen aan de wettelijke verplichtingen.

Klaar voor DORA

Om te kunnen voldoen aan de eisen die voortvloeien uit DORA (Digital Operational Resilience Act) hebben we in 2024 het Informatiebeveiligings(IBM)-framework bijgewerkt. Daarnaast zijn we gestart met het vullen van het informatieregister voor ICT-contracten en is het incidentenproces aangepast. We zijn aangesloten op het i-Cert en alle beleidsstukken zijn DORA-proof gemaakt.

Overgang naar de cloud

Medio 2024 is ons datacenter volledig ontmanteld en zijn alle workloads ondergebracht in de Azure-cloud.

Informatiebeveiliging op gewenst niveau

Salland Zorgverzekeraar voldoet aan het, door DNB gestelde, volwassenheidsniveau. In 2024 hebben we dit onafhankelijk laten vaststellen door BDO.

Als onderdeel van onze informatiebeveiliging is dit jaar een SIEM/SOC ingericht. De SOC-dienstverlening is ondergebracht bij Unica ICT Solutions.

Verandering en applicaties integraal gemanaged

Vanaf 2024 zijn we gestart met een architectuurteam en werken vanuit een BIP (Business Informatie Plan). Doel is om kaders te bieden zodat de



“Zorg verzekeren is voor ons mensenwerk. Wij zetten Artificial Intelligence in om meer tijd voor onze klanten te hebben.”

Frank Johnsen
Directeur Bedrijfsvoering
Salland Zorgverzekeraar

benodigde ICT-wijzigingen voortvloeiend uit de strategie in de planperiode worden gerealiseerd.

De kaders uit het BIP borgen dat we effectief en efficiënt veranderen en parallel geen legacy applicaties creëren. Dit jaar zijn we van 140 naar 95 applicaties teruggegaan en zijn we gestart met een project om het Zakelijk Portaal HollandZorg om te bouwen naar een lowcode oplossing.

Vanuit ons architectuurteam werken we gezamenlijk met architecten vanuit ONVZ, Zorg en Zekerheid, Menzis en VGZ aan ZORA (ZORGverzekeraars Referentie Architectuur). Dit vanuit de gedachte dat het merendeel van het ICT-landschap non-concurrentieel is en we hiermee deze kosten voor verzekeren op termijn kunnen verlagen.

Artificial Intelligence (AI) omarmd

AI is niet meer weg te denken uit het dagelijks leven. Veilig en effectief AI inzetten binnen een bedrijfsomgeving, vergt echter een grondige voorbereiding. In 2024 brachten we het datalandschap van Salland Zorgverzekeraar in kaart en we zijn gestart met het verder professionaliseren van onze datakwaliteit. Voor AI-gebruik binnen de werkomgeving hebben we een beleid opgesteld en een aantal kennisessies voor medewerkers georganiseerd. Hierop hebben we ook onze veranderprocessen uitgebreid. Vooruitlopend op de AI-act zijn we gestart met een algoritmeregister en formeerden we een AI-kern(kennisteam). De basis is hiermee gelegd om blijvend te optimaliseren met AI-toepassingen.

5 Duurzaamheid

5.1 Visie

Salland Zorgverzekeraar draagt bij aan drie duurzame ontwikkelingsdoelen, ook bekend als Sustainable Development Goals, SDG's 2015-2030, vastgesteld door de Verenigde Naties:

- Goede gezondheid en welzijn
- Duurzame steden en gemeenschappen
- Klimaat

Binnen deze doelen focussen wij ons op:

- Gezondheid & veiligheid
- Impact lokale gemeenschap
- Klimaat

De focusgebieden zijn uitgewerkt in een implementatieplan met concrete acties en doelen op terrein van beleggingen, zorginkoop, bedrijfsvoering en klant.



In 2024 hebben we deze duurzaamheidsactiviteiten uitgevoerd:

5.2 Beleggingen

Salland Zorgverzekeraar belegde in staats- en bedrijfsobligaties en in aandelen via het Actiam Duurzaam Index Aandelenfonds conform de duurzaamheidsprincipes:

- Geen beleggingen in bedrijven met een strategische betrokkenheid bij productie van tabaksartikelen, controversiële wapens, gokken, dierenwelzijn, sexindustrie.
- Beleggingen in staatsobligaties conform Best-in-Class-methode: Salland Zorgverzekeraar belegde uitsluitend in obligaties van overheden die bovengemiddeld scoren op inrichting van samenleving. En dat betekent een bovengemiddelde score op kwaliteitsniveau en beschikbaarheid van gezondheidszorg, scholing en sociale zekerheid. Het land leeft mensenrechten na, handhaaft begrotingsdiscipline, heeft majeure internationale verdragen ondertekend en verstrekt (ontwikkelings)hulp. En overheid voert een goed ontwikkeld beleid op gebruik van (landbouw)grond, water en energie en daarnaast op biodiversiteit en vervuiling. (Inter)nationale organisaties, wanneer relevant bij een potentiële belegging, controleert Salland Zorgverzekeraar op tien duurzaamheidsprestaties binnen drie ESG-criteria (Environmental, Social and Governance):
 - **Milieu**
Toeleveranciers & ketenbeheer, Producten & diensten en Bedrijfsactiviteiten
 - **Maatschappij**
Filantropie, Maatschappij & Gemeenschap, Cliënten, Werknemers en Toeleveranciers & ketenbeheer
 - **Bestuur**
Bedrijfsethiek, Corporate Governance en Overheidsbeleid en regelgeving.

Elke controle bestaat uit vragen over beleid, programma's en performance, inclusief eventuele controversiële producten en activiteiten. Uiteindelijk krijgt iedere onderneming een score tussen 0 en 100 die kan worden vergeleken met de gemiddelde score per sector. Alleen wanneer een organisatie bovengemiddeld scoort, overwegen we een mogelijke belegging.

5.3 Bedrijfsvoering

In 2024 maakt Salland Zorgverzekeraar gebruik van 326 zonnepanelen waarmee we 52.434 kWh hebben opgewekt. We maken gebruik van 100 procent energiezuinige verlichting.

Als resultaat van het 100% afval scheiden, is de CO₂-uitstoot van ons afval gehalveerd. Met onder meer als doel CO₂-uitstoot door woon-werkverkeer te reduceren, werkt personeel hybride; 50 procent op kantoor, 50 procent vanuit huis.

Salland Zorgverzekeraar spant zich in om postcorrespondentie te minimaliseren en op termijn over te gaan naar 100% digitale correspondentie.

5.4 Klanten

Het behalen van onze duurzame ontwikkelingsdoelen stimuleren we via de labels door:

- Ondersteunen van 226 sportclubs in Gelderland en Overijssel om meer mensen in beweging te brengen.
- Sponsoren van sportevenementen in de regio om meer mensen in beweging te brengen, zoals de IJsselloop en de Diepe Hel Holterbergloop.
- Bevorderen van gezondheid en welzijn in de regio via het maatschappelijk partnership met voetbalclub Go Ahead Eagles, zoals het gezond leefstijlprogramma Fit like an Eagle. Het programma is een initiatief van ons samen met

Go Ahead Eagles, Sportbedrijf Deventer, en sportcentrum Fit & Fun.

5.5 Zorginkoop en beleid

Eind 2022 ondertekende Salland Zorgverzekeraar de Green Deal Duurzame Zorg. Deze Green Deal is een afspraak tussen Rijksoverheid en organisaties in de zorg(gerelateerde) sector om zich gezamenlijk in te spannen voor duurzame plannen in zorg, concreet met vijf doelen:

- Gezondheidsbevordering van patiënten, cliënten en medewerkers. In de regio stimuleren we samen met partners eigen regie op fysieke en mentale gezondheid. Denk aan Beweegmakelaar en stichting Vriendendiensten. Met het Gezondheidsbudget investeren we in gezondheid van zorgverleners.
- Vergroten bewustwording en kennis over impact van zorg op klimaat en andersom. Landelijk en regionaal wisselen we met steeds meer organisaties kennis en innovatieve oplossingen uit om meer duurzame zorg te versnellen.
- CO₂-uitstoot reduceren met 55% in 2030, klimaatneutraal in 2050. Dit is onder meer met GGZ-aanbieders contractueel vastgelegd. De doelstellingen zijn ook in het zorginkoopbeleid 2024 opgenomen.
- Primair grondstofgebruik 50% verminderen in 2030 en maximaal circulaire zorg in 2050. Ook dit is in het zorginkoopbeleid 2024 opgenomen.
- Verminderen milieubelasting medicatie (gebruik) Met farmacie hebben we afspraken gemaakt hoe we samen milieubelasting van medicatie kunnen verminderen.

5.6 CSRD

De Corporate Sustainability Reporting Directive (CSRD) markeert een belangrijke stap in de richting van transparantere en duurzamere bedrijfsvoering binnen de Europese Unie. Deze nieuwe regelgeving verplicht organisaties om uitgebreid en

gestandaardiseerd te rapporteren over duurzaamheid en niet-financiële prestaties.

Om aan deze verplichting te voldoen, hebben wij een projectmatige aanpak geïmplementeerd. Deze aanpak stelt ons in staat om systematisch de benodigde processen, gegevensverzameling en rapportagestructuren op te zetten.

Op 26 februari 2025 heeft de Europese Commissie de Omnibus-verordening voorgesteld. Deze verordening heeft tot doel de duurzaamheidseisen voor bedrijven te vereenvoudigen en de wereldwijde concurrentiepositie van Europa te versterken. Salland Zorgverzekeraar is bezig om de consequenties van de invoering van de Omnibus-verordening te inventariseren.

Wij blijven gericht werken aan het creëren van de noodzakelijke basis om niet alleen aan de regelgeving te voldoen maar ook om onze duurzaamheidsambities verder vorm te geven en transparant te communiceren. Rapportage over onze duurzaamheidsambities en de realisatie van deze ambities zien wij als kans om onze impact op mens, milieu en maatschappij inzichtelijker te maken en onze bijdrage aan een duurzame toekomst verder te versterken.

6 Governance

6.1 Governancestructuur

Ledenraad

De Ledenraad is het hoogste orgaan van Salland Zorgverzekeraar en toetst het voorgenomen beleid, visie, strategie en realisatie aan de werkelijkheid van alledag. Dit is statutair vastgelegd. Met de Ledenraadvisie vanuit de klant leveren de leden waardevolle input om het beleid van Salland Zorgverzekeraar mee vorm te geven.

De Ledenraad, bestaande uit minimaal achttien en maximaal eenentwintig leden, heeft een aantal belangrijke formele bevoegdheden, waaronder:

- Behandelen van het schriftelijk jaarverslag van RvB over zaken van de coöperatie en het gevoerde bestuur
- Vaststellen van de jaarrekening en de bepaling van de winstbestemming
- (Her)benoemen van commissarissen en bestuurders

Een zittingstermijn in de Ledenraad is drie jaar. Jaarlijks treedt een derde van de leden af. Een herverkiezing voor een nieuwe zittingstermijn is conform statuten mogelijk, tenzij sprake is van meer dan zeven jaar lid van de Ledenraad. Bij exact zeven jaar lidmaatschap is herverkiezing nog wel mogelijk. Bij samenstelling van de Ledenraad streeft Salland Zorgverzekeraar naar een goede afspiegeling van het totale ledenbestand.

Raad van Commissarissen (RvC)

De RvC, bestaande uit minimaal vier commissarissen, heeft de volgende taken:

- Toezichthouder over bestuursbeleid en algemene gang van zaken in Coöperatie Salland en onderliggende bedrijven

- Klankbord voor het bestuur
- Werkgever van het bestuur

De commissarissen dragen gezamenlijk een brede kennis van verzekeringen, zorg, financiën en besturen van organisaties. Zij volgen maatschappelijke ontwikkelingen op de voet. De RvC vormt haar mening op basis van kennis, ervaring, onafhankelijkheid en een kritische houding.

Om aan de toezichthoudende taak verdieping te geven zijn binnen de RvC twee commissies samengesteld:

Audit & Risk Committee (ARC)

De ARC richt zich op activiteiten, verslaglegging en beheersing van financiële en operationele risico's, voortvloeiend uit bedrijfsvoering. De externe accountant, Chief Risk & Compliance Officer, Audit Manager en actuaaris zijn directe gesprekspartners voor de ARC, maar ook voor de RvC als geheel.

Governance & Remuneratiecommissie

Deze commissie houdt zich bezig met functionerings- en beoordelingsgesprekken en bijbehorend beloningsbeleid van de RvB. Ook bereidt deze commissie zaken voor op terrein van vacatures, permanente educatie en periodieke zelfevaluatie.

Directieteam

Salland Zorgverzekeraar wordt aangestuurd door het Directieteam. Het Directieteam is verantwoordelijk voor vaststelling en uitvoering van het beleid van Salland Zorgverzekeraar.

Het Directieteam bestaat uit de voorzitter Directieteam, directeur Financiën, directeur Zorg, directeur Klant en directeur Bedrijfsvoering. De voorzitter Directieteam en directeur Financiën zijn statutair bestuurders van Salland Zorgverzekeraar. Bij samenstelling van het Directieteam is gestreefd naar een evenwichtige verhouding man/vrouw.

Het Directieteam werkt op basis van statuten en een directiereglement en legt verantwoording af aan de RvC. Het Directieteam kan bij haar beslissingen

ondersteund worden door commissies, zoals de beleggingscommissie voor beleggingsbeslissingen. Verantwoordelijkheden en bevoegdheden van de commissies zijn uitgewerkt in reglementen.

Het Directieteam wordt in besluitvorming ondersteund door bestuurssecretaris, Chief Risk & Compliance Officer, Business Control Manager.

Belangrijke besluiten van het Directieteam moeten worden voorzien van een opinie van Business Control en, wanneer van toepassing, van HR en Salland Zorgkantoor. Chief Risk & Compliance Officer neemt deel aan het Directieteam om vanuit tweede lijnverantwoordelijkheid te adviseren en te toetsen. Daar waar nodig, nodigt het Directieteam andere deelnemers uit voor het overleg.

In een periodiek overleg bespreekt het Directieteam strategische, beleidsmatige en organisatorische kwesties. In het overleg worden beslissingen genomen die van invloed zijn op de gehele organisatie inclusief het zorgkantoor.

Voor Wlz-zaken is voor Salland Zorgkantoor een separaat MT ingeregeld, bestaande uit voorzitter Directieteam, directeur Financiën, directeur Zorg, manager Zorgkantoor, en manager Beleid & Strategie Zorg. Indien nodig aangevuld met adviseurs vanuit Salland Zorgkantoor, cluster Zorg en waar nodig Risk & Compliance en IAD. Het MT Salland Zorgkantoor vergadert separaat, daar waar het onderwerpen betreft die specifiek van toepassing zijn op Wlz of andere aangelegenheden specifiek voor zorgkantoor, met inachtneming van dezelfde uitgangspunten als hierboven geformuleerd.

Het Directieteam draagt de verantwoordelijkheid voor het creëren van draagvlak voor veranderingsprocessen en implementatie van strategie en beleid. Het Directieteam heeft bovendien gezamenlijk de rol om uitvoering van strategie te volgen en hierop bij te sturen indien nodig. Van directieleden wordt verwacht dat zij elkaar (pro)actief informeren over in- en externe ontwikkelingen relevant voor onze organisatie. Denk hierbij aan toezichtdossiers van

DNB en NZa, politieke of landelijke dossiers, zoals vanuit ZN.

Sleutelfuncties

Vanuit governance perspectief kent Salland Zorgverzekeraar de volgende sleutelfuncties:

- Risicomanagementfunctie
- Compliance functie
- Interne Auditfunctie
- Actuariële functie

Een 'functie' wordt niet per se gelijkgesteld met een organisatorische afdeling of een persoon. De risicomanagement- en compliance functies worden uitgevoerd door de Chief Risk & Compliance Officer (ondersteund door de afdeling Risk & Compliance). De Interne Audit functie wordt uitgevoerd door de Auditmanager (ondersteund door de Interne Audit Dienst). De actuariële functie heeft Salland Zorgverzekeraar uitbesteed aan een externe partij.

Risicomanagementfunctie

De Chief Risk & Compliance Officer voert de Risicomanagementfunctie uit en valt onder verantwoordelijkheid van de Directievoorzitter. De Chief Risk & Compliance Officer is, tezamen met de Riskmanager, verantwoordelijk voor het:

- Proactief optreden als adviseur voor het Directieteam, het management, de commissies en de medewerkers van Salland Zorgverzekeraar;
- Monitoren van relevante ontwikkelingen en het vervullen van een signaleringsfunctie;
- Ontwikkelen van het beleid aangaande risicomanagement en zorgdragen voor een adequate implementatie hiervan binnen Salland Zorgverzekeraar;
- Stimuleren van het bewustzijn aangaande risicomanagement;
- Zorgdragen voor een effectief risicomanagement systeem;

- Proactief identificeren en analyseren van interne en externe risico's voor Salland Zorgverzekeraar;
- Faciliteren van de risicoanalyses (risk control self assessments) van de eerste lijn;
- Ondersteunen van de eerste lijn bij het beheersen van risico's en opzetten van interne beheersmaatregelen;
- Toetsen dat de risicomanagementprocessen bij Salland Zorgverzekeraar en de afdelingen conform het Risicomanagementbeleid worden uitgevoerd;
- Vormen van een oordeel over de wijze waarop de belangrijkste risico's worden gemanaged;
- Rapporteren over operationele verliezen;
- Rapporteren over de beheersing van risico's aan het Directieteam, het Audit & Risk Committee / Raad van Commissarissen.

Compliance functie

De Compliance functie wordt uitgevoerd door de Chief Risk & Compliance Officer, tezamen met de Compliance Officer. De Compliance functie is verantwoordelijk voor het:

- Toeziens op de naleving van wet- en regelgeving en interne regels en procedures met betrekking tot de integriteit van Salland Zorgverzekeraar als organisatie en haar medewerkers;
- Proactief optreden als adviseur voor het Directieteam, het management, de commissies en de medewerkers van Salland Zorgverzekeraar;
- Monitoren van ontwikkelingen in relevante regels en het vervullen van een signaleringsfunctie;
- Ontwikkelen van het beleid aangaande compliance en zorg dragen voor een adequate implementatie hiervan binnen Salland Zorgverzekeraar;
- Stimuleren van het bewustzijn aangaande compliance;
- Zorgdragen voor een effectief compliance systeem;

- Proactief identificeren van compliance risico's en het vaststellen van de waarschijnlijkheid en impact van deze risico's voor Salland Zorgverzekeraar;
- Ondersteunen van de eerste lijn bij het beheersen van de compliance risico's en het opzetten van interne beheersmaatregelen;
- Vormen van een oordeel over de wijze waarop de compliance risico's worden gemanaged;
- Rapporteren over de beheersing van compliance risico's aan het Directieteam, het Audit & Risk Committee en de Raad van Commissarissen;
- Toetsen dat de compliance processen bij Salland Zorgverzekeraar en de afdelingen conform het Salland Zorgverzekeraar Compliance beleid worden uitgevoerd.

Actuariële functie

De actuariële functie wordt bij Salland Zorgverzekeraar uitgevoerd door een externe partij (Triple A) en is verantwoordelijk voor het:

- Bepalen (marktwaarde van) bruto en netto technische voorzieningen (per kwartaal) voor te betalen schade, niet-verdiende premie en 'Incurred But Not Reported' (IBNR);
- Advies omtrent toereikendheid technische voorzieningen (incl. toetsen van de data met betrekking tot datakwaliteit);
- Toetsing van premie niveaus en mate van toereikendheid;
- Analyse van ontwikkeling premies, schades, kosten en voorzieningen;
- Bepalen solvabiliteitsratio (per jaar);
- Bepalen Solvency Capital Requirement, Minimum Capital Requirement en aanwezige solvabiliteit;
- Beoordeling uitkomsten ORSA;
- Advies omtrent asset en liability management;
- Advies omtrent de impact van veranderende omgeving en portefeuille;
- Bijwonen van meetings (directie, RvC, accountant, etc.) op verzoek.

Interne Audit functie

De Interne Audit Dienst is verantwoordelijk voor het:

- Ontwikkelen van een flexibel audit jaarplan, gebruikmakend van een passende, op risico inschatting gebaseerde methodologie, inclusief specifieke risico's en zorgpunten over interne beheersing die door het management naar voren zijn gebracht, en het voorleggen van dat plan aan het Directieteam en de Audit & Risk Committee ter beoordeling en goedkeuring;
- Uitvoeren van het auditjaarplan, zoals goedgekeurd, inclusief en voor zover van toepassing, het uitvoeren van specifieke taken of projecten op verzoek van het management of het Audit & Risk Committee;
- Doorlopend beschikken over auditors, met voldoende kennis, vaardigheden, ervaring en opleiding om aan de eisen van het Auditcharter te voldoen;
- Opzetten van een kwaliteitsprogramma, waarmee het hoofd van de interne auditfunctie de goede uitvoering van de internal audits borgt;
- Uitvoeren van adviesopdrachten, naast de reguliere internal audits, om het management te ondersteunen bij het behalen van haar doelstellingen;
- Verstrekken van periodieke rapportages aan het Directieteam en het Audit & Risk Committee, waarin de resultaten van auditactiviteiten worden samengevat;
- Informeren van het Directieteam en het Audit & Risk Committee over nieuwe trends en best practices op het gebied van internal audit;
- Verstrekken van een overzicht van belangrijke meetbare doelstellingen en de realisering daarvan aan het Audit & Risk Committee;
- Assisteren bij onderzoeken van belangrijke vermoedens van fraude binnen de organisatie, en het informeren van het Directieteam en het Audit & Risk Committee over de resultaten hiervan;
- In acht nemen van de reikwijdte van de activiteiten van externe accountants en toezichthouders, indien van toepassing, om een

optimale auditdekking tegen redelijke totale kosten te bereiken.

Adequaatheid governancestelsel

Salland Zorgverzekeraar heeft alle risicocategorieën en wettelijke vereisten opgenomen binnen het risicomangement. De methodologieën en risico's binnen het risicomangement zijn up-to-date. Daarnaast beoordeelt het Directieteam en het management de adequaatheid van het governancestelsel periodiek op basis continue monitoring en diverse rapportages. Het governancestelsel is daarnaast uitgewerkt in een charter. Daarbij zijn de sleutelfuncties uitgewerkt. Deze voldoen aan de wettelijke eisen. De afdeling Interne Audit Dienst (IAD) toetst de adequaatheid en doeltreffendheid van de interne beheersing en andere onderdelen van het governancestelsel.

De IAD ondersteunt het Directieteam, het management en het Audit & Risk Committee in het beoordelen en verstevigen van de effectiviteit en adequaatheid van de interne risicobeheersing- en controlesystemen. De onderzoeken van de IAD zijn gericht op de belangrijkste risico's van Salland Zorgverzekeraar. Hiertoe stelt de IAD een, op een risicoanalyse gebaseerd, 3-jaarlijks auditplan op.

De IAD rapporteert objectief en onafhankelijk van operationele functies aan het Directieteam. De IAD heeft ook een rechtstreekse rapportagelijnen en escalatiemogelijkheid naar het Audit & Risk Committee en daarmee naar de Raad van Commissarissen.

Nevenfuncties

Nevenfuncties statutair bestuurders per 31 december 2024:

P. Teunis

- Gezondheidscentrum Didam, voorzitter RvT
- Bestuurslid stichting Kwaliteitszorg Salland
- Bestuurslid VRZ
- Voorzitter RvC CCV Group B.V.

E.L. Hooiveld

- Lid Raad van Toezicht Stichting Zorggroep Noordwest-Veluwe
- Lid RvC KonnecteD B.V., voorheen Sallcon B.V.
- Lid bestuurscommissie verzekeren en uitvoering bij Zorgverzekeraars Nederland
- Bestuurslid stichting Kwaliteitszorg Salland
- Bestuurslid VRZ

Nevenfuncties RvC-leden per 31 december 2024:

R. Nagel

- Commissaris NL investeert
- Adviseur bij Quadrum Capital
- Lid Raad van Commissarissen Flynth adviseurs en accountants
- Voorzitter Raad van Commissarissen TVM verzekeringen
- Voorzitter Stichting Terra Temporalis (vrijwilligerswerk);
- Bestuurder Stichting Continuïteit Heesen Yachts Group.

M. A. Sleuwenhoek

- Voorzitter RvB ViVa! Zorggroep

M.G. Bakker

- Lid Raad van Bestuur Bovemij
- Lid Bestuur Stichting administratiekantoor Bovemij
- Lid Raad van Commissarissen TVM verzekeringen

I. van den Heuvel

- Toezichthouder Stichting Kinderhulp Dominicaanse Republiek
- Lid Directie Unigarant

L. Roodbol

- Lid landen committee, Finance committee en investment committee van OFP Brussel;
- Uitvoerend bestuurder en sleutelfunctiehouder risicomangement
- Pensioenfonds Nederlandse Bisdommen.

6.2 Wet- en Regelgeving

Salland Zorgverzekeraar N.V. heeft te maken met veel wettelijke regelingen. De belangrijkste regelingen zijn:

- Zorgverzekeringswet (Zvw)
- Wet marktordening gezondheidszorg (Wmg)
- Wet op het financieel toezicht (Wft)
- Uitvoeringswet Algemene verordening gegevensbescherming (AVG)
- Wet normering topinkomens (WNT)
- DORA
- Wet structurele maatregelen wanbetalers
- Europese Solvency II richtlijnen

Daarnaast zijn gedragscodes vanuit de sector van toepassing welke vrijwillig worden gevolgd, zoals Gedragscode Goed Zorgverzekeraarschap en hiervan onderdeel uitmakend, Uniforme Maatregelen en Gedragscode Verwerking Persoonsgegevens Zorgverzekeraars. Salland Zorgverzekeraar N.V. voldoet aan de wet en regelgeving en aan de gedragscodes vanuit de sector. Nieuwe wet- en regelgeving worden continu geïnventariseerd en geanalyseerd door het Impactteam en Juridische zaken. Vervolgens ziet Risk & Compliance toe op naleving van wet- en regelgeving.

7 Risico- management

7.1 Three lines model

Gericht toepassen van risicomanagement zien wij als kritieke succesfactor voor een beheerste bedrijfsvoering. Risicomanagement is een middel om op een gestructureerde manier risico's te identificeren, te analyseren en beter te beheersen door er proactief mee om te gaan. Hiermee is het ondersteunend aan doelrealisatie en continuïteit van onze bedrijfsvoering. Dit zowel op korte als lange termijn en voor verzekerden, medewerkers als andere belanghebbenden. Risicomanagement wordt ingezet om dreigingen te voorkomen of te beperken. Goed inzicht in risico's zorgt ook voor nieuwe kansen en mogelijkheden. Salland Zorgverzekeraar hanteert het 'Three lines model' waarbinnen drie lijnen worden onderscheiden:

1. Eerste lijn: Lijnmanagement

De eerste lijn is primair verantwoordelijk voor het uitvoeren van acties om doelstellingen van Salland Zorgverzekeraar te realiseren. De eerste lijn levert diensten aan onze klanten en managet risico's binnen de reguliere bedrijfsvoering. Dagelijks voert de eerste lijn werkzaamheden uit waarmee we risico's beheersen en/of accepteren.

2. Tweede lijn: Risk & Compliance, Actuariaal

Deze lijn ondersteunt en adviseert de eerste lijn bij het managen van risico's. Deze functies houden zich onder meer bezig met coördineren en ontwikkelen van beleid, faciliteren en inrichten van de risicomanagementcyclus en controle en monitoring op naleving van wettelijke regels en intern beleid. De tweede lijn is

onafhankelijk gepositioneerd ten opzichte van de eerste lijn. Zo is geborgd dat de tweede lijn op onafhankelijke wijze de eerste lijn kan monitoren en adviseren.

3. Derde lijn: Interne Audit Dienst

De derde lijn rapporteert aan het Directieteam over effectiviteit van interne beheersing. Deze afdeling is geen onderdeel van het primaire proces en kan daardoor risicomanagement objectief en onafhankelijk beoordelen.

Hoewel de drie lijnen ieder een eigen rol hebben, is samenwerking en afstemming tussen de lijnen dagelijkse praktijk om onder meer silowerking te voorkomen. Voor alle lijnen staan de doelen van Salland Zorgverzekeraar centraal. Buiten de interne organisatie kunnen de externe accountant en toezichthouder ook een signaleringsfunctie vervullen.

Voor uitgebreide taakomschrijving van de sleutelfuncties van de tweede en derde lijn verwijzen wij naar het hoofdstuk 6 Governance.

Wet- en regelgeving en risico's

Het toezicht op de juiste invoering en naleving van wet- en regelgeving wordt door de Chief Risk & Compliance Officer uitgevoerd. De Chief Risk & Compliance Officer wordt hierbij ondersteund door de Compliance Officer. De Chief Risk & Compliance Officer is aanwezig bij de bijeenkomsten van het Audit & Risk Committee.

Nieuwe wet- en regelgeving worden continu geïnventariseerd en geanalyseerd binnen het signaleringsteam. Een afvaardiging van de verschillende afdelingen neemt deel aan dit team onder voorzitterschap van de afdeling Juridische Zaken.

Salland Zorgverzekeraar inventariseert en beoordeelt periodiek de risico's op strategisch, tactisch en operationeel niveau. De strategische risico's worden door het Directieteam vastgesteld en gedeeld met de Raad van Commissarissen. De

tactische (afdelingsrisico's, projecten) en operationele risico's worden door de afdelingsmanagers / proceseigenaren vastgesteld. Uit deze inventarisaties worden de risico's geselecteerd met de hoogste waarschijnlijkheid en de hoogste impact. Hier worden als eerste maatregelen voor getroffen om tot beheersing van het risico te komen. Er vindt een periodieke monitoring plaats van de risico's en de effecten van de beheersmaatregelen met behulp van een risicomanagementtool. De uitkomsten en de conclusies worden ieder kwartaal vastgelegd in de Kwartaalrapportage Risicomanagement en gedeeld met het Audit & Risk Committee (en daarmee aan de Raad van Commissarissen), de Nederlandsche Bank en de externe accountant.

Salland Zorgverzekeringen heeft met haar governance en risicobeheersings- en controlesysteem een stevig fundament gelegd om risico's in verband met het niet naleven van wet- en regelgeving (NOCLAR) te voorkomen dan wel in voldoende mate te beheersen. Het voldoen aan wet- en regelgeving of (interne) (beleids)kaders en gedragscodes heeft in 2024 niet geleid tot significante afwijkingen.

Frauderisico's zijn eveneens onderkend. Maatregelen om het doorbreken van de interne beheersing te voorkomen zijn ingericht. Dit kan zowel om harde en systeemtechnische maatregelen gaan als om zachtere maatregelen ten aanzien van houding en gedrag. Er zijn geen risico's van materieel belang geweest in 2024.

7.2 Risicobereidheidsverklaring

In het risicomanagementbeleid van Salland Zorgverzekeraar is het risicobeheer- en controlesysteem beschreven. Het Directieteam aanvaardt de volledige verantwoordelijkheid voor opzet en werking van het risicobeheer- en

controlesysteem van Salland Zorgverzekeraar en heeft het risicomangementbeleid goedgekeurd.

Het Directieteam is verantwoordelijk voor de adequate opzet en werking van het risicobeheersings- en controlesysteem. Elk kwartaal wordt de effectiviteit van de interne beheersing van de belangrijkste key controls aan het Directieteam gerapporteerd.

Het risicobeheersings- en controlesysteem geeft geen absolute zekerheid ten aanzien van de beheersing van processen en financiële verslaggeving. Het geeft inzicht in (potentiële) fouten, verliezen, fraude en/of overtreding van wet- en regelgeving. Met inachtneming van bovenstaande is het Directieteam van mening dat het verslag in voldoende mate inzicht geeft in de werking van het interne risicobeheersings- en controlesysteem.

Risicobereidheid

Jaarlijks stelt het Directieteam samen met de Raad van Commissarissen de strategische risicobereidheid van de organisatie vast. De bereidheid van Salland Zorgverzekeraar bepaalt het risico dat de organisatie bereid is te nemen gegeven beschikbare risicocapaciteit. Vaststellen van deze risicobereidheid vindt plaats aan de hand van strategische doelen. In het algemeen wordt risicobereidheid van Salland Zorgverzekeraar als relatief laag beschouwd. Deze houding achten we passend bij karakter, omvang en aard van de organisatie. Naleving van risicobereidheid wordt periodiek gemonitord door middel van kritieke risico-indicatoren.

Bij omvang van het risico gaat het over aard en grootte (impact) en mate (waarschijnlijkheid) waarin Salland Zorgverzekeraar bereid is risico's te lopen. Het is een maatstaf voor balans tussen streven naar groei, winst of andere doelen en vermijden van teveel risico's die realisatie van doelen in gevaar kan brengen (voorkomen van excessieve voorzichtigheid). Risicobereidheid wordt op een breed niveau bepaald. Binnen Salland

Zorgverzekeraar is hierbij als uitgangspunt gedefinieerd:

Risicocategorie	Risicobereidheid
Strategisch risico	Beperkt
Verzekeringstechnisch risico	Beperkt
Operationeel risico	Beperkt
Uitvoeringsrisico	Beperkt
IT risico	Beperkt
Integriteitsrisico	Laag
Juridisch risico	Juridisch: Beperkt Compliance: Laag
Uitbestedingsrisico	Beperkt
Fiscaal risico	Laag
Klimaatrisico	Beperkt
Omgevingsrisico	Beperkt
Financieel marktrisico	Beperkt
Tegenpartijkredietrisico	Laag
Liquiditeitsrisico	Laag

De risicobereidheid "beperkt" houdt in dat er bereid is om beperkt risico te lopen en bij "laag" wordt altijd de optie met het minste risico gekozen.

Risicomangementproces

Bij Salland Zorgverzekeraar hanteren we een gestandaardiseerd risicomangementproces, opgedeeld in een aantal stappen:

- **Scopebepaling: strategie en risicobereidheid**

In deze fase starten we bij de stap waarbij periodiek vanuit bedrijfsstrategie en geformuleerde doelstellingen risicobeleid inclusief risicobereidheid worden vastgesteld. Per proces/onderwerp wordt de scope vastgesteld zodat duidelijk is waar naar gekeken wordt.

- **Identificeren en beoordelen van risico's**
Dit vindt plaats in een Risk Control Self Assessment (RCSA). Doel van dit proces is een periodieke en systematische identificatie en beoordeling van risico's door het Directieteam of managers middels een assessment. Beoordeling van risico's vindt plaats door de business waarbij de risicomangementfunctie de taak heeft de beoordeling te challengen op basis van bijvoorbeeld eerdere testresultaten van beheersmaatregelen, incidentregistraties en actieplannen. Analyseren voeren we uit in termen van 'bruto' waarschijnlijkheid en impact.
- **Risicobeheersing**
Nadat risico's geanalyseerd zijn op 'bruto' waarschijnlijkheid en impact, kiezen we in deze stap een risicostrategie. In de meeste gevallen worden risico's beheerd, tenzij dit niet noodzakelijk is en/of het 'bruto' risico past binnen de risicobereidheid van Salland Zorgverzekeraar. Beheersing van risico's vindt plaats door middel van het inzetten van beheersmaatregelen. Na treffen van beheersmaatregelen resteren 'netto' risico's. Per 'netto' risico bepalen we of deze binnen de risicobereidheid van de organisatie valt. Wanneer dit niet het geval is, worden aanvullende maatregelen getroffen, waardoor het 'netto' risico verder beperkt wordt en het resterende risico door het management kan worden geaccepteerd.
- **Monitoring & rapportage**
Risicobeheersing vindt plaats door een monitoringssysteem. Binnen dit systeem zijn alle geïdentificeerde materiële risico's opgenomen en worden risico-eigenaren in de eerste lijn periodiek gevraagd de werking van beheersmaatregelen aan te tonen. Effectiviteit van beheersmaatregelen wordt periodiek getest aan de hand van een testprocedure waarop een review vanuit de eerste lijn plaatsvindt. Risk & Compliance monitort of het totale risicomangementproces in voldoende mate

gevolgd wordt door onder andere reviews op de testwerkzaamheden van de eerste lijn. Ieder kwartaal brengt Risk & Compliance verslag uit aan het Directieteam en het Audit & Risk Committee aan de hand van een kwartaalrapportage Risicomanagement en een kwartaalrapportage Compliance.

7.3 Risicocategorieën en onzekerheden

De belangrijkste risico's worden per categorie hieronder uiteengezet.

Strategische risico's

Jaarlijks worden strategische risico's geïnventariseerd en geanalyseerd. We koppelen hierbij passende beheersmaatregelen om risico's tot een acceptabel niveau te reduceren. Gedurende het jaar bespreekt het Directieteam het risicoprofiel. Met de kwartaalrapportage Risk wordt het profiel eveneens voorgelegd aan de Raad van Commissarissen. Voor 2024 waren belangrijke top risico's voor Salland Zorgverzekeraar:

- **Het plaatsvinden van een security incident**
Als gevolg van cyberaanvallen zoals phishing e-mails, hacking, ransomware en computervirussen is een scenario denkbaar waarbij de bronsystemen van Salland Zorgverzekeraar voor langere tijd platgelegd worden, dan wel dat de integriteit of vertrouwelijkheid van de data in die bronbestanden wordt aangetast. Dit kan leiden tot reputatieschade en financiële schade. Ook kan het cyberrisico leiden tot boetes indien niet in voldoende mate aan de privacy wetgeving is voldaan. Dit risico wordt onder andere beheerst door goede beveiliging van het netwerk, het maken van back-ups en een securitytestprogramma om kwetsbaarheden vroegtijdig te signaleren en op te lossen.
- **Beheersen van de zorgkosten**
Salland Zorgverzekeraar heeft als

maatschappelijke taak kwalitatief goede zorg in te kopen. Tegelijkertijd is het van belang de zorgkosten te beheersen om zorg betaalbaar en toegankelijk te houden. Zorg is per definitie een schaars goed: mensen en middelen zijn beperkt beschikbaar. De druk op de zorg neemt merkbaar toe, mede door vergrijzing van de bevolking en een toenemend tekort aan zorgprofessionals. Door met zorgaanbieders jaarlijks afspraken te maken over kwaliteit én kosten en deze afspraken in contracten vast te leggen wordt dit risico beheerst. Capaciteit en kwaliteit van de inkooporganisatie is hierbij een belangrijke voorwaarde.

- **Toegevoegde waarde in relatie tot premie**
Salland Zorgverzekeraar heeft mede als doelstelling dat verzekerden waarde ervaren in relatie tot premie die zij betalen. Risico is dat verzekerden deze toegevoegde waarde niet ervaren en een verzekering kiezen op basis van laagste prijs. Beheersen van dit risico doen we onder meer door het sturen op een goede propositie waarbij we nadrukkelijk zichtbaar en aanwezig zijn in de regio. Daarnaast zetten wij ons in voor een goede zorginfrastructuur in de regio.

Operationeel risicomanagement

Om inzicht te krijgen in de voornaamste operationele risico's hanteert Salland Zorgverzekeraar een risicocategorisering. Deze zogenaamde risico taxonomie definieert de risicodomeinen waaraan onze bedrijfsvoering is blootgesteld. De risico taxonomie ondersteunt een consistente risicobeheersing met vergelijkbare resultaten van alle bedrijfsactiviteiten. Alle geïdentificeerde risico's, incidenten, beheersmaatregelen en acties worden gekoppeld aan een risicocategorie. Hieronder worden de belangrijkste operationele risico's weergegeven:

- IT-risico
- Uitbestedingsrisico
- Integriteitrisico

- Klimaatrisico

Financiële risico's

- Markt risico
- Matching- en rente
- Tegenpartijkredietrisico
- Verzekeringstechnisch risico
- Prijsrisico
- Liquiditeitsrisico

Voor een uitgebreidere toelichting van de operationele en financiële risico's verwijzen wij naar het hoofdstuk: Toelichting op de jaarrekening onder het kopje "operationeel risicomanagement" in deze jaarrekening.

Fraudebeheersing

De laatste jaren is de maatschappelijke aandacht voor de noodzaak van fraude- en zorgfraudebestrijding gegroeid. De geconstateerde trends op gebied van fraude, de stijgende zorgkosten en de druk op de premies, maken het noodzakelijk om (zorg)fraude actief, constructief en effectief aan te pakken.

Fraudebeleid

Salland Zorgverzekeraar heeft beleid voor fraude en criminaliteitsbestrijding opgesteld. Hierbij wordt aangesloten met het protocol verzekeraars & criminaliteit. Bij de uitvoering van fraude en criminaliteitsbestrijding wordt aandacht gegeven aan:

- bewustwording bij medewerkers om fraude te herkennen. Dit gebeurt door voorlichting en cursussen
- preventie door middel van onder andere risicoanalyse, screening, uitwisseling van informatie en geautomatiseerde controls
- detectie door middel van het beoordelen van fraudemeldingen en data-analyse

Als er externe fraude wordt geconstateerd worden onterechte bedragen teruggevorderd, kan de verzekering worden beëindigd en zal er melding worden gemaakt in verwijzingsregisters.

Als er interne fraude worden geconstateerd worden onterechte bedragen teruggevorderd en kan dit leiden tot een waarschuwing, schorsing of ontslag en zal er melding worden gemaakt in verwijzingsregisters.

Salland Zorgverzekeraar heeft zich gecommitteerd aan het Protocol Verzekeraars & Criminaliteit en heeft fraude- en criminaliteitsbestrijding opgenomen in haar bedrijfsprocessen. Bewustzijn, preventie, detectie en bestrijding van fraude en criminaliteit zijn een verantwoordelijkheid voor de gehele organisatie. De afdeling Speciale Zaken is hoofdverantwoordelijk voor de fraude- en criminaliteitsbestrijding binnen Salland Zorgverzekeraar, zowel op het gebied van de (aanvullende) zorgverzekeringen als op het gebied van het Zorgkantoor.

Om informatie over fraude, trends en actualiteiten te delen en te verkrijgen en ook invulling te geven aan het Protocol nemen de medewerkers van Speciale Zaken deel aan diverse interne- en externe overleggen en samenwerkingsverbanden in de branche die onder meer worden georganiseerd door of onder regie van Zorgverzekeraars Nederland. Salland Zorgverzekeraar geeft zoveel mogelijk inhoud aan de samenwerking tussen private en publieke partners (PPS).

Als een fraude onomstotelijk vaststaat (zowel interne als externe fraude), zal Salland Zorgverzekeraar de afweging maken of strafrechtelijke vervolging wenselijk is. Als dit het geval is, wordt via het Kenniscentrum Fraudebeheersing van Zorgverzekeraars Nederland contact gelegd met de regionale politie, het OM, de FIOD, de Inspectie voor de Gezondheidszorg en/of de Inspectie SZW. In 2024 is er geen interne fraude geconstateerd.

Uitkomst werkzaamheden fraude en criminaliteitsbestrijding

In 2024 zijn er werkzaamheden uitgevoerd met betrekking tot onderzoek van fraudemeldingen, uitvoering van screenings, en uitvoeren van data-

analyse. Specifiek is in 2024 aandacht besteed aan de screening van PGB's Zvw. In een aantal gevallen is fraude of oneigenlijk gebruik van gedeclareerde zorg geconstateerd. De uitgekeerde bedragen worden teruggevorderd. In 2024 zijn er geen signalen geweest met betrekking tot interne fraude.

7.4 ORSA - Solvency II

Bij risicobeheersing maken we een zorgvuldige afweging tussen wel of niet invoeren van beheersmaatregelen. Deze keuze wordt primair gebaseerd op onze risicobereidheid. Mogelijke impact van belangrijkste risico's is tevens gekoppeld aan financiële reserves die we aanhouden in het kader van Solvency II. We hanteren een solvabiliteitsratio (SCR) van minimaal 132,5 procent op coöperatie niveau met een bandbreedte van 7,5 procent. Hoogte van de solvabiliteits-ratio is bepaald op basis van risico's die we lopen in de bedrijfsvoering en wordt door de directie passend geacht bij het huidige en gewenste risicoprofiel van Salland Zorgverzekeraar. Indien de SCR onder 132,5 procent met inachtneming van de bandbreedte van 7,5 procent, neemt Salland Zorgverzekeraar maatregelen om minimaal op gewenst solvabiliteitsniveau te komen.

In 2024 hebben we een 'Own Risk and Solvency Assessment' (ORSA) uitgevoerd. Op basis van het voordoen van de meest kritieke strategische risico's zijn meerdere (stress-)scenario's opgesteld. Financiële impact van deze scenario's is getoetst. Onder meer dienden deze strategische risico's als belangrijke basis voor het bepalen van de eigenrisicobeoordeling (ERB) scenario's:

- (Meerjarige) boven verwachte stijging van de zorgkosten;
- Hoge groei of afname aantal verzekerden;
- Waardedaling beleggingsportefeuille;
- Hoge inflatie in combinatie met hoge rente;
- Aanpassingen in risicovereveningssysteem.

De uitkomst van de ORSA is dat er een aantal stressscenario's komende jaren kunnen leiden tot overschrijding van de interne norm. Een overschrijding van de wettelijke norm doet zich bij geen van de scenario's voor. Een combinatie van maatregelen is noodzakelijk om bij een aantal stressscenario's boven de interne norm te komen eind 2025 of 2026. Ook met deze stressvolle scenario's beschikt Salland Zorgverzekeraar over een robuuste solvabiliteit.

De ORSA heeft geleid tot inzichten in bestaande verzekerdenpopulatie en daarmee samenhangende risico's. Naast jaarlijks uitvoeren van deze ORSA hebben we 'ORSA triggerlimieten' opgesteld. Deze worden elk kwartaal gemonitord. Wanneer een triggerlimiet overschreden wordt dan overwegen we omeen nieuwe ORSA uit te voeren. Op deze manier monitoren we ons risicoprofiel en krijgt de ORSA een continu karakter.



8 Financieel gezond

8.1 Visie

Salland Zorgverzekeraar is een financieel gezonde zorgverzekeraar. We voldoen aan de solvabiliteits-eisen die De Nederlandsche Bank (DNB) aan verzekeraars stelt. We kiezen ervoor om niet teveel kapitaal aan te houden, omdat dit kapitaal moet worden betaald door onze verzekerden. We streven naar een solvabiliteit tussen de 130 en 150 procent op basis van de DNB-norm. Valt onze solvabiliteit hoger uit, dan verlagen we onze premie door middel van een teruggave uit de reserves.

8.2 Trends

Ook in 2024 stond de betaalbaarheid van zorg onder druk. De premie voor 2025 die wij in november bekendmaakten, moesten wij verhogen vanwege de kostenstijging in de zorg. Dit wordt met name veroorzaakt door loonstijgingen die in de zorgsector zijn doorgevoerd. Voor de komende jaren voorzien we verdere premiestijgingen gezien de verwachte continuering van de stijgende kosten. We beoordelen jaarlijks kritisch de hoogte van zowel de zorgkosten alsmede onze eigen organisatiekosten. We werken voortdurend aan optimalisatie van onze efficiency en dagen zorgaanbieders uit om binnen het huidige volumenniveau zorgverlening uit te voeren. Zo dragen wij bij aan een betaalbare premie voor onze verzekerden.

8.3 Trots

In 2024 heeft Salland Zorgverzekeraar N.V. een resultaat gerealiseerd van € 0,8 miljoen (2023 € -4,1

“Onze goede resultaten dragen direct bij aan een zorgverzekering die goed is voor onze verzekerden, vandaag en morgen.”

Elout Hooveld
Directeur Financiën
Salland Zorgverzekeraar



miljoen). Daarnaast is er een kapitaalstorting geweest van € 3,0 miljoen. Hierdoor is het eigen vermogen ultimo 2024 € 75,3 miljoen (2023: € 71,5 miljoen). De verbetering van het resultaat van 2024 ten opzichte van 2023 wordt verklaard door:

- een hoger vereveningsresultaat
- stijging van de premies in 2024
- positief beleggingsresultaat

De bovenstaande punten hebben een positief effect op het financiële resultaat. Het positieve financiële resultaat wordt gedempt door de vorming van een hogere premietekortvoorziening en hogere beheerskosten.

Door stijging van de premie en bijdrage ZiNL is de omzet met € 31,0 miljoen gestegen. De zorgkosten zijn met € 17,0 miljoen gestegen ten opzichte van 2023. Daarnaast is er een premietekortvoorziening gevormd van € 10,4 miljoen.

Evenals vorige jaren blijven er door het huidige financieringsstelsel voor met name de Medisch Specialistische Zorg en GGZ-zorg een aantal onzekerheden voor de zorgverzekeraars tot de bepaling van het financiële resultaat. Daarnaast bestaan onzekerheden bij het bepalen van het budget (de vereveningsbijdrage).

In de jaarrekening is op een prudente wijze een inschatting gemaakt van de onzekerheden. De onzekerheden zijn:

1. De bepaling van de netto schadelast, inclusief het effect van opbrengstverrekening, ziekenhuizen over 2022, 2023 en 2024 (grote onzekerheid);
2. De verhouding vast/variabel van de schadelast ziekenhuizen over 2023 en 2024 (kleine onzekerheid);
3. De bepaling van de netto schadelast, inclusief het effect van opbrengstverrekening GGZ over 2022, 2023 en 2024 (grote onzekerheid);
4. De verwachte teruggaaf van prijsarrangementen extra- en intramurale dure geneesmiddelen over 2023 en 2024 (kleine onzekerheid);
5. De bepaling van de vereveningsbijdrage 2022, 2023 en 2024 (grote onzekerheid);
6. De bepaling van het resultaatseffect 2024 van de wettelijk eigen risico regeling (kleine onzekerheid);
7. De gevolgen van Covid-19 en daarmee de bepaling van de inbreng en baten uit de catastrofe- en solidariteitsregeling 2020 & 2021 (kleine onzekerheid);
8. Registratie problemen hulpmiddelen (grote onzekerheid)
9. De hoogte van het verwachte resultaat 2025 en daarmee de voorziening voor niet verdiende premies en lopende risico's (premietekortvoorziening), onder andere vanwege bovenstaande onzekerheden die in meer of mindere mate ook van toepassing zijn op 2025 en de onzekerheid over de zorgkosten vanwege niet-gecontracteerde zorg (grote onzekerheid).

De hierboven vermelde onzekerheden binnen de zorgverzekeringsbranche kunnen positieve dan wel negatieve effecten hebben op het resultaat en het eigen vermogen van Salland Zorgverzekeraar. Bij het bepalen van het resultaat en het vaststellen van het vermogen is Salland Zorgverzekeraar uitgegaan van voorzichtige veronderstellingen en wordt een risicomarge aangehouden om negatieve effecten op

te kunnen vangen. Voor een nadere toelichting op de onzekerheden verwijzen we naar de toelichting op de jaarrekening.

Solvabiliteit

Op basis van de door de Nederlandsche Bank vastgestelde richtlijnen is voor de uitvoering een minimale solvabiliteit een eigen vermogen vereist van: € 67,2 miljoen (2023: € 63,5 miljoen).

Onder Solvency II is het eigen vermogen per balansdatum € 90,6 miljoen. De solvabiliteitsratio is 135% (2023: 140%). De interne solvabiliteitsmarge die gehanteerd wordt is 130% met een bandbreedte van 7,5% en daarvoor dient € 87,4 miljoen aan eigen vermogen te worden aangehouden. Salland Zorgverzekeraar N.V. vindt gegeven de verzekeringstechnische risico's en beleggingsrisico's de financiële continuïteit van de organisatie gewaarborgd is als de solvabiliteit met inachtneming van de bandbreedte van 7,5% boven het percentage van 130% uitkomt.

Liquiditeitspositie

De liquiditeit is afgenomen ultimo 2024 tot € 13,2 miljoen. Dit is € 11,7 miljoen lager ten opzichte van de stand ultimo 2023 (€ 24,9 miljoen). Dit komt met name door een afrekening met Zinl.

Voorspelling kasstromen

In de bepaling van het wettelijk aan te houden vermogen en de waardering van balansposten zijn de kasstromen in het boekjaar 2025 en daarna van belang. De hiermee samenhangende onzekerheid is relatief beperkt. De inkomende en uitgaande kasstromen zijn goed te voorspellen en houden verband met elkaar rondom de uitkomsten van budgetbijdragen en zorgkosten.

De uitgaande kasstromen hebben betrekking op uit te betalen zorgkosten en beheerskosten. De zorgkosten over 2024 worden in meerdere jaren betaald. Hier speelt de afhankelijkheid van het op gang komen van de declaratieprocessen van ziekenhuizen en het afsluiten van DBC's een belangrijke rol. Salland Zorgverzekeraar voorziet in

haar financieringsbehoefte door inzet van eigen middelen. Door middel van een rolling forecast van de liquiditeitsbehoefte kan Salland Zorgverzekeraar eventueel aanvullende benodigde middelen onttrekken aan de beleggingen. Andersom kunnen liquide middelen die structureel niet nodig zijn aanvullend worden belegd.

Beleggingen

Jaarlijks wordt een beleggingsplan door het Directieteam vastgesteld waarin de kaders beschreven staan voor het mandaat van de vermogensbeheerder. Als organisatie voeren we een behoudend beleggingsbeleid.

Er werd in 2024 belegd in aandelen, obligaties en liquiditeiten.

Tot slot

Wij zijn trots op wat in het afgelopen boekjaar hebben gerealiseerd:

- Stijging in klanttevredenheid met een 8,3 voor Salland Zorgverzekeringen en een 8,5 voor HollandZorg.
- Strategie 2024-2028 van start.
- Succesvolle campagnes met een stijging van 11 procent van groei van het totaal aantal verzekerden.
- Salland Zorgverzekeringen opnieuw marktleider in de regio Salland en groei van verzekerden in andere delen van Gelderland en Overijssel. Ook in andere delen van Nederland groeit de interesse en kiezen meer mensen voor een verzekering bij ons.
- HollandZorg opnieuw landelijk marktleider op gebied van zorgverzekeringen voor internationaal werkenden die tijdelijk in Nederland werken.
- Het eerste zorgtransformatieplan in de regio is goedgekeurd en van start.
- Opnieuw hoge medewerkerstevredenheid.
- Financieel resultaat in 2024 verder verbeterd.

Het Directieteam van Salland Zorgverzekeraar kijkt met tevredenheid terug op de in 2024 behaalde resultaten. Deze resultaten dragen eraan bij dat Salland Zorgverzekeraar stevig gepositioneerd is.

8.4 Toekomst

Vanuit een gezonde financiële basis kijken we ernaar uit komende jaren samen met veel organisaties te werken aan de verdere verbetering van de toegankelijkheid en betaalbaarheid van de zorg.

27 maart 2025, het Directieteam:

Petra Teunis Voorzitter Directieteam

Elout Hooiveld Directeur Financiën



Frank Johnsen Directeur Bedrijfsvoering

Simone Mensink Directeur Klant

Paul Offringa Directeur Zorg



9 Raad van Commissarissen

In gesprek met Rien Nagel, Voorzitter Raad van de Commissarissen(RvC), Ageeth Bakker, Voorzitter Audit & Risk Commissie en Marja Sleuwenhoek, Voorzitter Governance- en remuneratiecommissie.

Welke prestaties van Salland Zorgverzekeraar in 2024 maakt de Raad van Commissarissen trots?

“In 2024 heeft het Directieteam enkele weerbarstige dossiers, namelijk informatiebeveiliging en internal control framework, met succes op het vereiste volwassenheidsniveau gebracht. De Audit & Risk commissie van de RvC heeft hierop nauw meegekeken. Wij blijven er uiteraard op toezien dat de borging van deze thema's op de radar van de RvC blijft staan. In afronding van deze dossiers hebben we geconstateerd dat ook de voorbereidingen op de invoering van DORA goed verliepen. En dat is een zeer belangrijke basisvoorwaarde voor het behouden van continuïteit en veiligheid van dienstverlening aan de verzekerden.

In het voorjaar is de meerjarenstrategie opgeleverd, waarbij wij hebben meegekeken als adviseur en klankbord. En we hebben vastgesteld dat relevante ex- en interne ontwikkelingen een plek hebben gekregen in de strategische accenten voor de komende jaren. Via de kwartaalrapportages vanuit het Directieteam volgen we de realisatie van de meerjarenstrategie met extra aandacht voor een realistische groei van verzekerden bij Salland Zorgverzekeringen. Wij zijn als RvC blij en trots voor het Directieteam en de medewerkers dat de inspanningen in 2024 resulteerden in een flinke stijging van het totaal aantal verzekerden.”

Wat waren in het toezicht afgelopen jaar de belangrijkste aandachtspunten en hoe is hierover gesproken met de directie?

“Naast de afronding van de dossiers informatiebeveiliging en internal control framework hebben we de realisatie van de strategische accenten intensief besproken. Gedurende het jaar is ook ervaring opgedaan met de werking in de praktijk van het directiemodel. In 2025 zal hiervan een evaluatie plaatsvinden.”

In hoeverre weerspiegelt de samenstelling van de RvC de diversiteit, en welke stappen zijn er ondernomen om een evenwichtige balans te waarborgen?

“De verhouding man/vrouw is binnen de RvC en de RvB in balans. Deze evenwichtige balans en diversiteit in brede zin krijgt bij elke vacature actief de aandacht. Zo is in 2024 een vacature ontstaan binnen de RvC waarbij in het profiel, mede met input vanuit de ledenraad en het Directieteam, accenten zijn benoemd die bijdragen aan de collectieve diverse samenstelling van de RvC. In termen van drijfveren (de verschillende kleuren) hebben wij een redelijk divers team. Wij blijven met elkaar aandacht schenken aan, en staan open voor invloeden van mensen met andere achtergronden dan de huidige commissarissen. Diversiteit in bredere zin bij Salland Zorgverzekeraar heeft nog steeds aandacht en krijgt dat ook. Zo zetten we ons als RvC komend jaar in om de invloed van onze klanten bij HollandZorg beter mee te wegen in de dienstverlening voor verzekerde tijdelijk internationaal werkenden in Nederland.”

Wat heeft de RvC gedaan om zich als collectief en individueel te ontwikkelen (permanente educatie)?

“Afgelopen jaar heeft de RvC als collectief twee PE-sessies gevolgd. Zoals gebruikelijk sloot ook het Directieteam hierbij aan. Tijdens de eerste PE-sessie stond duurzaamheid vanuit twee invalshoeken centraal:

- Verschil tussen 'need to have' en 'nice to have': Duurzaamheidsmanager van Unigarant vertelde over de ervaringen/keuzes op dit vlak, met inbegrip van de juridische kaders en vereisten vanuit de ook door Salland Zorgverzekeraar getekende Green Deal.
- Verwachte ontwikkelingen in de toekomst en de rol van de zorgverzekeraar. Daarbij kwam ook aan de orde welke initiatieven er zijn in het kader van de Green Deal. Tijdens de sessie was de Haïke Veldman, aanjager van de Green Deal, aanwezig om hierover meer te vertellen.

Beide onderdelen gaven ons en het Directieteam een goed beeld van de actuele ontwikkelingen op duurzaamheid. De invulling die Salland Zorgverzekeraar hieraan geeft, volgen wij met name via de ARC. De ARC kijkt mee op de voortgang met betrekking tot de rapportagevereisten CSRD vanaf 2025.

De tweede sessie werd verzorgd door twee medewerkers van Salland Zorgverzekeraar, die werkzaam zijn op het terrein van de Wlz en zorgtransformaties. Tijdens deze, ook zeer informatieve sessie, spraken we over de ontwikkelingen in de Wlz, waaronder het inkoopbeleid en de vertaling daarvan naar afspraken met zorgaanbieders in de zorgkantorregio. Vanuit onze toezichtrol op de Wlz en het belang van kennisonderhoud op dit thema, zal in 2025 aandacht zijn voor de actualisatie en verdere verdieping van kennis hierop.”

Wat heeft de RvC gedaan aan de evaluatie van het eigen functioneren?

“In 2025 evalueerde de RvC het eigen functioneren onder externe begeleiding van Stefan Peij van de Governance University. Hiertoe zijn onder meer interviews afgenomen met alle commissarissen, directieleden en sleutelpersonen. De uitkomsten en verdere bespreking zijn in besloten RvC-verband en in een sessie met Directieteam besproken.

Door de Governance University is ook een beoordeling van de reglementen gedaan. Overall conclusie is dat er veel sterke punten benoemd zijn door de meerdere geïnterviewden, de verhoudingen binnen de RvC en met het Directieteam zijn goed, de RvC heeft een serieuze taakopvatting en er wordt positief samengewerkt. Enkele verbeterkansen liggen onder meer in het scherp houden van elkaar en het Directieteam, en het versterken van contact met de managementlaag. De besproken aandachts- en actiepunten worden door de Governance- en remuneratiecommissie gemonitord in 2025. Een voorbeeld hiervan is de afspraak om bij iedere RvC-vergadering een observator aan te wijzen die aan het einde van de vergadering observaties teruggeeft over onder meer het verloop van de vergadering en de kwaliteit van de dialoog.”

Waar dient Salland Zorgverzekeraar zich op te richten in 2025 en waarom?

“Het blijft van belang om verantwoorde groei bij Salland Zorgverzekeringen door te zetten en te versterken. De rol als aanvoerder van de organisatie van zorg in de regio dient tot waarde gebracht te worden. Voor het label HollandZorg is een sterkere verankering in de structuur gewenst, bijvoorbeeld door klantenpanels in te richten. Tot slot blijft aandacht van belang voor de randvoorwaardelijke bedrijfsvoering, waaronder sturing op beheerskosten, uitbestedingen en voldoen aan wet- en regelgeving. Deze focus op strategische doelen en voorwaarden is essentieel om een relevante concurrentiepositie te blijven houden en verzekeren te blijven binden en boeien.”

9.1 Audit & Risk Commissie (ARC)

Wat waren in de ARC terugkerende onderwerpen in 2024?

“Terugkerende onderwerpen waren de ontwikkeling van de financiële resultaten, de externe verslaglegging, de ORSA, de reguliere rapportage van Risk en Compliance en de Internal Audit.

Daarnaast is gesproken over premiestelling, ontwikkelingen in het vereveningsstelsel en voortgang in de projecten rondom de verbeterde integere en beheerste bedrijfsvoering, met name rondom informatiebeveiliging en de implementatie van DORA.”

Hoe hield de ARC toezicht op de belangrijkste risico's en welke waren dit?

“De belangrijkste financiële risico's zijn de ontwikkelingen in het vereveningsstelsel, de afwikkeling van de afrekeningen uit het verleden en de ontwikkeling van de kosten van zorginkoop.

De belangrijkste operationele risico's bevinden zich in het domein van interne bedrijfsvoering en met name de IT-processen door de stijging van algemene dreigingen rondom cybersecurity. De maatregelen rondom informatiebeveiliging van groot belang om dit risico te mitigeren. Salland Zorgverzekeraar maakt, gezien de omvang van de organisatie, gebruik van externe partijen. Ook de beheersing van deze uitbestedingen is belangrijk voor de organisatie.

Door de nieuwe wetgeving over duurzaamheid en de hiermee wettelijke verplichting om vanaf 2025 conform de CSRD te rapporteren, wordt de aanpak en voortgang ook in de ARC besproken.”

Hoe hield de ARC zicht op beheersing van de risico's?

In de ARC-vergaderingen gaan we met zowel de eerste, de tweede als derde lijn in gesprek om de risico's met elkaar te bespreken. Op basis hiervan komt de ARC tot een afgewogen beeld rondom de beheersing van de risico's.”

Op welke wijze rapporteerde de ARC over haar activiteiten aan de RvC?

“De notulen van de ARC-vergaderingen worden gedeeld als documenten voor de RvC-vergadering. Alle commissarissen hebben toegang tot de ARC-

documenten als achtergrondinformatie. Tijdens de vergadering geeft de voorzitter een mondelinge toelichting op de notulen. Daarnaast geeft de ARC op onderwerpen die ter besluitvorming bij de RvC liggen en reeds in de ARC zijn besproken een advies.”

9.2 Governance- en remuneratiecommissie (GRC)

Welke ontwikkelingen deden zich voor op het (her)benoemen en aftreden van commissarissen?

“Per 1 januari 2025 is de zittingstermijn van Laurens Roodbol geëindigd. De werving voor zijn opvolger is in het voorjaar van 2024 gestart. De werving voor een commissaris met het specifieke profiel van een actuaaris/econometrist, kennis van de zorgverzekeringswet én verbinding met de regio was een interessante zoektocht. We hebben een mooi proces doorlopen in nauw overleg met het dagelijks bestuur van de Ledenraad. In september is Henri den Boer door de Ledenraad benoemd als lid van de Raad van Commissarissen per 1 januari 2025. De heer Den Boer heeft vanaf september, als toehoorder, deelgenomen aan de RvC-, ARC- en Ledenraadsvergaderingen.”

Op welke wijze gaf de GRC invulling aan beoordelen functioneren RvB?

“We hebben als GRC in april gesproken met de leden van het Directieteam, in de vorm van een jaargesprek met ruimte voor terugblikken maar vooral vooruitkijken. Ook hebben we periodiek overleg met de voorzitter van de RvB, waarin het functioneren van het Directieteam een van de gespreksonderwerpen is. We hebben in 2024 de jaarcyclus gelijkgetrokken voor het hele Directieteam. Dit betekent dat we in januari 2025 gesprekken voeren met de vijf directeuren als input voor ons als RvC, maar ook als input voor het jaargesprek dat de directeuren hebben met de directievoorzitter. We besteden als GRC expliciet aandacht aan de remuneratie van de twee statutaire directieleden.”

Wat zijn de belangrijkste governance- onderwerpen die in 2024 op de agenda stonden?

“Een van de belangrijkste governance onderwerpen in 2024 is het functioneren van het Directieteam. In 2023 zijn we gestart met een Directieteam van vijf leden, waarvan een voorzitter. We hebben het afgelopen jaar kunnen zien hoe het Directieteam (met een wisseling van een van de leden op de commerciële functie) zich als gelijkwaardig team, met gezamenlijke verantwoordelijkheid en ieder een eigen portefeuille, is gaan ontwikkelen. We zullen in 2025 het model van werken met een Directieteam van vijf leden, waarvan er nu twee een statutaire verantwoordelijkheid hebben, gaan evalueren. Een ander relevant onderwerp in het afgelopen jaar is geweest de uitgebreide zelfevaluatie. We hebben de zelfevaluatie gedaan als RvC, en voor een deel ook samen met het Directieteam. Dit leverde waardevolle verbeterpunten op, waar we in de vergadering van december ook mee aan de slag zijn gegaan. Ook agendeert deze commissie permanente educatie. Zo is eind 2024 de sessie Cybersecurity voorbereid voor de RvC. De sessie vond plaats begin 2025.”

Op welke wijze rapporteerde de GRC over haar activiteiten aan de RvC?

“We rapporteren iedere RvC-vergadering over de activiteiten van de GRC. We doen dit aan de hand van een memo, namens de GRC, waarin we onze activiteiten benoemen die we hebben ondernomen én die we voor de voorliggende periode gepland hebben.”



“In veel organisaties is het zoeken naar en verwoorden van de zogenoemde ‘purpose’ een groot onderwerp. Dat is bij Salland niet nodig. De waarde van dit bedrijf is zo evident dat het een voorrecht is daar een steentje aan bij te mogen dragen.”

Rien Nagel
Voorzitter RvC Salland Zorgverzekeraar



V.l.n.r. Ivonne van den Heuvel,
Ageeth Bakker, Marja Sleu-
wenhoek, Laurens Roodbol (RvC).

Jaarrekening

Balans per 31 december 2024 (voor resultaatbestemming)

Activa (x € 1.000)		31 december 2024	31 december 2023
Immateriële vaste activa			
Concessies, vergunningen en rechten van intellectuele eigendom	(1)	-	2.211
Beleggingen			
Terreinen en gebouwen voor eigen gebruik	(2)	1.305	1.305
Beleggingen in groepsmaatschappijen en deelnemingen	(3)	478	383
Overige financiële beleggingen	(4)	124.064	118.725
		125.847	120.413
Vorderingen			
Vorderingen uit directe verzekering	(5)	22.524	20.051
Zorginstituut Nederland	(6)	35.643	16.702
Overige vorderingen	(7)	29.236	27.132
		87.403	63.885
Overige activa			
Materiële vaste activa	(8)	549	798
Liquide middelen	(9)	13.232	24.941
		13.781	25.739
Overlopende activa			
Overige overlopende activa	(10)	1.029	1.208
Totaal		228.060	213.456

Passiva (x € 1.000)		31 december 2024	31 december 2023
Eigen vermogen			
Gestort en opgevraagd kapitaal	(11)	50	50
Agio reserve	(12)	18.464	15.464
Overige reserves	(13)	56.038	60.105
Onverdeeld resultaat	(14)	782	-4.067
		75.334	71.552
Technische voorzieningen			
Voor niet verdiende premies en lopende risico's	(15)	10.400	4.200
Voor te betalen schaden		112.784	121.238
		123.184	125.438
Voorzieningen			
Overige	(16)	115	527
		115	527
Schulden			
Schulden uit directe verzekeringen	(17)	19.842	10.302
Overige schulden	(18)	9.585	4.000
		29.427	14.302
Overlopende passiva			
Overige overlopende passiva	(19)	-	1.637
Totaal		228.060	213.456

Overzicht totaal resultaat

Er hebben geen andere mutaties op het eigen vermogen plaatsgevonden dan de toerekening van het onverdeelde resultaat aan de overige reserves. Derhalve is er geen afzonderlijk overzicht totaalresultaat opgesteld.

Winst- en verliesrekening over 2024

Technische rekening (x € 1.000)		2024	2023
Verdiende premies eigen rekening en bijdragen			
Brutopremies	(20)	297.740	292.519
Wijziging technische voorziening niet verdiende premie en lopende risico's	(21)	-6.200	4.200
Bijdrage Zorginstituut Nederland	(22)	140.384	114.566
		431.924	411.285
Toegerekende opbrengst uit beleggingen	(23)	3.591	2.806
Schaden eigen rekening			
Schaden	(24)	421.449	392.629
Wijziging voorziening voor te betalen schade	(25)	-9.510	2.290
		411.939	394.919
Bedrijfskosten	(26)		
Acquisitiekosten		898	579
Beheers- en personeelskosten; afschrijving bedrijfsmiddelen		24.250	24.232
		25.148	24.811
Resultaat technische rekening		-1.572	-5.639
Te transporteren		-1.572	-5.639

Te transporteren		-1.572	-5.639
Niet technische rekening			
Opbrengsten uit beleggingen	(27)		
Opbrengsten uit andere beleggingen		128	-163
Gerealiseerde winst op beleggingen		2.921	76
		3.049	-87
Niet gerealiseerde winst op beleggingen	(28)	4.591	6.318
Beleggingslasten			
Beheerskosten		-316	-463
Gerealiseerd verlies op beleggingen		-565	-1.115
		-881	-1.578
Niet gerealiseerd verlies op beleggingen	(29)	-1.507	-
Toegerekende opbrengst uit beleggingen overgeboekt naar technische rekening		-3.591	-2.806
Andere baten	(30)	910	1.373
Andere lasten	(31)	-217	-1.648
Resultaat niet technische rekening		2.354	1.572
Resultaat uit gewone bedrijfsuitoefening		782	-4.067

Toelichting op de jaarrekening

Algemeen

Activiteiten, doelstelling en beleid

Salland Zorgverzekeraar N.V. gevestigd in Deventer aan de Munsterstraat 7 en werkend onder Kamer van Koophandelnummer 8147983 is een zorgverzekeraar die valt onder de bepalingen van de Zorgverzekeringswet. Een aanzienlijk deel van deze activiteiten wordt uitgevoerd in de regio Salland. Salland Zorgverzekeraar N.V. werkte in 2023 met drie merken. Dat zijn de merken: Salland, HollandZorg en ZorgDirect. Het label Salland is het merk dat zich primair richt op verzekerden in de regio Salland. Het label HollandZorg richt zich primair op buitenlandse flexwerkers die voor korte tijd in Nederland verblijven. Het label ZorgDirect is het merk dat zich primair richt op alle verzekerden in Nederland.

Verslaggevingsperiode

Deze jaarrekening heeft betrekking op het boekjaar 2024, dat is geëindigd op balansdatum 31 december 2024.

Groepsverhoudingen

Salland Zorgverzekeraar N.V., feitelijk en statutair gevestigd te Deventer, maakt deel uit van een groep. Aan het hoofd van deze groep staat Coöperatie Salland U.A. De financiële gegevens zijn opgenomen in de geconsolideerde jaarrekening van Coöperatie Salland U.A. te Deventer.

Grondslagen voor de waardering van activa en passiva en de resultaatsbepaling

Toegepaste standaarden

De jaarrekening is opgesteld in overeenstemming met de wettelijke bepalingen zoals deze zijn opgenomen in Titel 9 Boek 2 BW en met inachtneming van de Richtlijnen voor de Jaarverslaggeving en de beleidsregels toepassing WNT.

Continuïteit

Deze jaarrekening is opgesteld uitgaande van de continuïteitsveronderstelling. De organisatie genereert jaarlijks kasstromen die voldoende zijn voor handhaving van de benodigde solvabiliteit. De verwachting is dat het komende jaar sprake zal zijn van een zodanige kasstroom dat de liquiditeit op peil blijft.

Algemeen

Voor zover niet anders is vermeld, worden activa en passiva opgenomen tegen verkrijgings- of vervaardigingsprijs of actuele waarde. In de balans, de winst-en-verliesrekening zijn referenties opgenomen. Met deze referenties wordt verwezen naar de toelichting.

Een actief wordt in de balans opgenomen wanneer het waarschijnlijk is dat een gebeurtenis uit het verleden een toekomstig economisch voordeel naar Salland Zorgverzekeraar zullen toevloeien en de waarde daarvan betrouwbaar kan worden vastgesteld. Een verplichting wordt in de balans opgenomen wanneer het waarschijnlijk is dat de afwikkeling daarvan gepaard zal gaan met een uitstroom van middelen die economische voordelen in zich bergen en de omvang van het bedrag daarvan betrouwbaar kan worden vastgesteld.

Baten worden in de winst-en-verliesrekening opgenomen wanneer een vermeerdering van het economisch potentieel, samenhangend met een vermeerdering van een actief of een vermindering van een verplichting, heeft plaatsgevonden, waarvan de omvang betrouwbaar kan worden vastgesteld. Lasten worden verwerkt wanneer een vermindering van het economisch potentieel, samenhangend met een vermindering van een actief of een vermeerdering van een verplichting, heeft plaatsgevonden, waarvan de omvang betrouwbaar kan worden vastgesteld.

Indien een transactie ertoe leidt dat nagenoeg alle of alle toekomstige economische voordelen en alle of nagenoeg alle risico's met betrekking tot een actief of verplichting aan een derde zijn overgedragen, wordt het actief of de verplichting niet

langer in de balans opgenomen. Verder worden activa en verplichtingen niet meer in de balans opgenomen vanaf het tijdstip waarop niet meer wordt voldaan aan de voorwaarden van waarschijnlijkheid van de toekomstige economische voordelen en/of betrouwbaarheid van de bepaling van de waarde.

De opbrengsten en kosten worden toegerekend aan de periode waarop zij betrekking hebben.

De jaarrekening wordt gepresenteerd in duizenden euro's, de functionele valuta van de onderneming.

Algemeen

Financiële instrumenten die op grond van de economische realiteit worden aangemerkt als een financiële verplichting, worden gepresenteerd onder schulden. Rente, dividenden, baten en lasten met betrekking tot deze financiële instrumenten worden in de winst-en-verliesrekening verantwoord als kosten of opbrengsten.

Gebruik van schattingen

De opstelling van de jaarrekening vereist dat Salland Zorgverzekeraar oordelen vormt en schattingen en veronderstellingen maakt die van invloed zijn op de toepassing van grondslagen en de gerapporteerde waarde van activa en verplichtingen, en van baten en lasten. De daadwerkelijke uitkomsten kunnen afwijken van deze schattingen. De schattingen en onderliggende veronderstellingen worden voortdurend beoordeeld. Herzieningen van schattingen worden opgenomen in de periode waarin de schatting wordt herzien en in toekomstige perioden waarvoor de herziening gevolgen heeft.

De volgende waarderingsgrondslagen zijn naar de mening van Salland Zorgverzekeraar het meest kritisch voor het weergeven van de financiële positie en vereisen schattingen en veronderstellingen:

- Inschatting van de vordering op Zorginstituut Nederland;
- Inschatting gevolgen COVID-19;
- Technische voorzieningen;
- Levensduur activa (afschrijvingstermijnen).

Vreemde valuta

Transacties in vreemde valuta gedurende de verslagperiode zijn in de jaarrekening tegen de koers op transactiedatum opgenomen.

Vergelijkende cijfers

In de vergelijkende cijfers van 2023 zijn de opbrengsten deelneming gereclassificeerd naar gerealiseerd resultaat.

Stelselwijzigingen

In 2024 hebben zich geen stelselwijzigingen voorgedaan.

Schattingswijzigingen

In 2024 zijn er geen schattingswijzigingen geweest.

Financiële instrumenten

Financiële instrumenten omvatten investeringen in aandelen en obligaties, rekening-courant Zorginstituut Nederland, handels- en overige vorderingen, geldmiddelen en overige financieringsverplichtingen, handelsschulden en overige te betalen posten. Financiële instrumenten omvatten in principe tevens in contracten besloten afgeleide financiële instrumenten (derivaten). De organisatie maakt geen gebruik van afgeleide financiële instrumenten (derivaten). Financiële instrumenten worden bij de eerste opname verwerkt tegen reële waarde. De reële waarde van een financieel instrument is het bedrag waarvoor een actief kan worden verhandeld of een passief kan worden afgewikkeld tussen ter zake goed geïnformeerde partijen, die tot een transactie bereid en van elkaar onafhankelijk zijn. -De reële waarde van beursgenoteerde financiële instrumenten wordt bepaald aan de hand van de biedprijs.

Operationele leasing

Bij Salland Zorgverzekeraar kunnen er leasecontracten bestaan waarbij een groot deel van de voor- en nadelen die aan de eigendom verbonden zijn, niet bij de vennootschap ligt. Deze leasecontracten worden verantwoord als operationele leasing. Leasebetalingen worden,

rekening houdend met ontvangen vergoedingen van de lessor, op lineaire basis verwerkt in de winst-en-verliesrekening over de looptijd van het contract.

Bijzondere waardeverminderingen

Vaste activa met een lange levensduur dienen te worden beoordeeld op bijzondere waardeverminderingen wanneer wijzigingen of omstandigheden zich voordoen die doen vermoeden dat de boekwaarde van een actief niet volledig terugverdiend zal worden. De terugverdienmogelijkheid van activa die in gebruik zijn, wordt bepaald door de boekwaarde van een actief te vergelijken met de geschatte contante waarde van de toekomstige nettokasstroom die het actief naar verwachting zal genereren.

Wanneer de boekwaarde van een actief hoger is dan de geschatte contante waarde van de toekomstige kasstromen, worden bijzondere waardeverminderingen verantwoord voor het verschil tussen de boekwaarde en de realiseerbare waarde.

Indien wordt vastgesteld dat een bijzondere waardevermindering die in het verleden verantwoord is, niet meer bestaat of is afgenomen, dan wordt de toegenomen boekwaarde van de desbetreffende activa niet hoger gesteld dan de boekwaarde die bepaald zou zijn indien geen bijzondere waardevermindering voor het actief zou zijn verantwoord.

Ook voor financiële instrumenten beoordeelt Salland Zorgverzekeraar op iedere balansdatum of er objectieve aanwijzingen zijn voor bijzondere waardeverminderingen van een financieel actief of een groep van financiële activa. Bij objectieve aanwijzingen voor bijzondere waardeverminderingen bepaalt Salland Zorgverzekeraar de omvang van het verlies uit hoofde van de bijzondere waardeverminderingen, en verwerkt dit direct in de winst-en-verliesrekening.

Een bijzonder waardevermindingsverlies met betrekking tot een tegen geamortiseerde kostprijs gewaardeerd financieel actief wordt bepaald als het

verschil tussen de boekwaarde en de contante waarde van de verwachte toekomstige kasstromen, gediscoteerd tegen de oorspronkelijke effectieve rente van het actief.

Rente op het aan een bijzondere waardevermindering onderhevige actief blijft verantwoord worden via oprenting van het actief met de oorspronkelijke effectieve rente van het actief.

Het waardevermindingsverlies dat daarvoor opgenomen was, dient te worden teruggenomen indien de afname van de waardevermindering verband houdt met een objectieve gebeurtenis na afboeking.

De terugname wordt beperkt tot maximaal het bedrag dat nodig is om het actief te waarderen op de geamortiseerde kostprijs op het moment van de terugname, als geen sprake geweest zou zijn van een bijzondere waardevermindering. Het teruggenomen verlies wordt in de winst-en-verliesrekening verwerkt.

Saldering van financiële instrumenten

Een financieel actief en een financiële verplichting worden gesaldeerd als de vennootschap beschikt over een deugdelijk juridisch instrument om het financiële actief en de financiële verplichting gesaldeerd af te wikkelen en de vennootschap het stellige voornemen heeft om het saldo als zodanig netto of simultaan af te wikkelen.

Als sprake is van een overdracht van een financieel actief dat niet voor verwijdering uit de balans in aanmerking komt, wordt het overgedragen actief en de daarmee samenhangende verplichting niet gesaldeerd

Immateriële vaste activa

De immateriële vaste activa worden gewaardeerd op historische kostprijs of vervaardigingsprijs onder aftrek van cumulatieve afschrijvingen en indien van toepassing van bijzondere waardeverminderingen. De post wordt jaarlijks beoordeeld op bijzondere waardevermindering. De afschrijvingen worden lineair berekend als een percentage van de aanschafwaarde, gebaseerd op de verwachte economische levensduur. De afschrijvingen worden

gepresenteerd onder de bedrijfskosten. Er wordt afgeschreven vanaf het moment dat het actief gereed is voor ingebruikname.

Uitgaven voor ingekochte software worden geactiveerd als onderdeel van de vervaardigingsprijs als het waarschijnlijk is dat het project commercieel en technisch succesvol zal zijn (dat wil zeggen: als het waarschijnlijk is dat economische voordelen zullen worden behaald) en de kosten betrouwbaar kunnen worden vastgesteld. De afschrijving van de geactiveerde ingekochte software vangt aan zodra de commerciële productie is gestart en vindt plaats over de verwachte toekomstige gebruiksduur van het actief.

Beleggingen

Terreinen en gebouwen

De terreinen en gebouwen worden gewaardeerd tegen de actuele waarde. De actuele waarde is bepaald op basis van een taxatie door een onafhankelijke taxateur. Waardemutaties worden direct ten gunste of ten laste van het resultaat gebracht. De terreinen en gebouwen zijn geclassificeerd als vastgoed voor eigen gebruik. Een gedeelte van het parkeerterrein wordt verhuurd aan de overige groepsmaatschappijen.

Beleggingen in groepsmaatschappijen en deelnemingen

Deelnemingen waarin geen invloed van betekenis op het zakelijke en financiële beleid wordt uitgeoefend, worden gewaardeerd tegen nettovermogenswaarde en indien van toepassing onder aftrek van bijzondere waardeverminderingen.

Overige financiële beleggingen

Aandelen

Aandelen worden gewaardeerd tegen actuele waarde zijnde de beurskoers ultimo boekjaar. Ongerealiseerde en gerealiseerde winsten en verliezen op beleggingen in aandelen worden rechtstreeks in de winst-en-verliesrekening verantwoord. Aandelen in vreemde valuta worden

gewaardeerd tegen de actuele koers ultimo boekjaar.

Vastrentend

De beleggingen in vastrentende waarden worden gewaardeerd tegen actuele waarde zijnde beurskoers ultimo boekjaar. Ongerealiseerde en gerealiseerde winsten en verliezen op deze beleggingen worden rechtstreeks in de winst-en-verliesrekening verantwoord.

Vorderingen

De vorderingen worden bij de eerste waardering opgenomen tegen reële waarde, inclusief transactiekosten. De vervolgwaardering is tegen de geamortiseerde kostprijs. Beide waarden zijn gelijk aan de nominale waarde, onder aftrek van de noodzakelijk geachte voorzieningen voor het risico van oninbaarheid.

Vorderingen uit directe verzekeringen

De post vorderingen uit directe verzekeringen bestaat uit kortlopende vorderingen op zowel verzekeringsadviseurs en collectiviteiten als verzekerden. De waardering van de voorziening dubieuze debiteuren vindt plaats op basis van enerzijds de beoordeling van de courantheid van de openstaande posten en anderzijds een ouderdomsafhankelijk promillage van de openstaande vordering. Tevens doet Salland Zorgverzekeraar mee aan de wanbetalersregeling van het Zorginstituut Nederland.

Zorginstituut Nederland

De post Zorginstituut Nederland betreffen de vorderingen die zijn te verrekenen met het CAK en het Zorgverzekeringsfonds. De vordering op Zorginstituut Nederland is opgesteld op basis van het voor het betreffende boekjaar geldende risicovereveningsmodel, de hierbij voorgeschreven wettelijke percentages aan verevening en nacalculatie en inschattingen van het management ten aanzien van:

- de voorlopige budgetbrieven Zorgverzekeringswet over 2020, 2021, 2022 en 2024;
- de verhouding vast/variabel van de zorgkosten van ziekenhuizen;
- de te verwachten macrokosten per deelbudget.

De vordering op Zorginstituut Nederland is ingeschat op basis van de laatste inzichten en heeft een overwegend kortlopend karakter.

Overige activa

Materiële vaste activa

De materiële vaste activa worden gewaardeerd tegen aanschaffingswaarde, verminderd met lineaire afschrijvingen op basis van de verwachte economische levensduur. Er wordt rekening gehouden met de bijzondere waardeverminderingen die op balansdatum worden verwacht. Voor de vaststelling of voor een materieel vast actief sprake is van een bijzondere waardevermindering wordt verwezen naar betreffende paragraaf. De materiële vaste activa wordt afgeschreven vanaf het moment dat het actief beschikbaar is voor het beoogde gebruik.

De volgende afschrijvingspercentages worden gehanteerd:

- Kantoor inventaris: 7-25%
- Bedrijfswagens: 25%

Liquide middelen

Liquide middelen bestaan uit banktegoeden en deposito's met een looptijd korter dan twaalf maanden. Rekening-courantschulden bij banken zijn opgenomen onder schulden aan kredietinstellingen onder kortlopende schulden. Liquide middelen worden gewaardeerd tegen de nominale waarde.

Indien vervroegde opvraging niet mogelijk is en de resterende looptijd langer is dan enkele weken, moeten deposito's onder vorderingen worden opgenomen.

Overlopende activa

Overlopende activa worden na eerste opname gewaardeerd tegen geamortiseerde kostprijs eventueel onder aftrek van een voorziening voor oninbaarheid. Voorzieningen worden bepaald op basis van individuele beoordeling van de inbaarheid van de vorderingen.

Eigen vermogen

Algemeen

Financiële instrumenten die op grond van de economische realiteit worden aangemerkt als eigenvermogensinstrumenten, worden gepresenteerd onder het eigen vermogen. Uitkeringen aan houders van deze instrumenten worden in mindering van het eigen vermogen gebracht na aftrek van eventueel hiermee verband houdend voordeel van belasting naar de winst.

Financiële instrumenten die op grond van de economische realiteit worden aangemerkt als een financiële verplichting, worden gepresenteerd onder schulden. Rente, dividenden, baten en lasten met betrekking tot deze financiële instrumenten worden in de winst- en verliesrekening verantwoord als kosten of opbrengsten.

Gestort en opgevraagd kapitaal

De nominale waarde van de kapitaalstorting is als gestort en opgevraagd kapitaal verantwoord.

Agio reserves

Het bedrag van de kapitaalstorting die de nominale waarde van het kapitaal te boven gaat is onder agio verantwoord.

Overige reserves

Deze reserve wordt gevormd door de toevoeging van de jaarlijkse winst en kan worden aangepast door verliezen uit voorgaande jaren. De overige reserve heeft geen specifieke bestemming en blijft beschikbaar voor algemene doeleinden binnen de onderneming.

Onverdeeld resultaat

Dit betreft het resultaat van het huidige boekjaar. Welke nog door de Algemene Vergadering moet worden goedgekeurd.

Voorzieningen

Voorzieningen worden gewaardeerd tegen de nominale waarde van de uitgaven die naar verwachting noodzakelijk zijn om de verplichtingen en verliezen af te wikkelen.

Een voorziening wordt in de balans opgenomen, wanneer er sprake is van:

- een in rechte afdwingbare of feitelijke verplichting die het gevolg is van een gebeurtenis in het verleden;
- waarvan een betrouwbare schatting kan worden gemaakt;
- het waarschijnlijk is dat voor afwikkeling van die verplichting een uitstroom van middelen nodig is.

Technische voorziening

Voorziening voor te betalen schaden

De voorziening voor te betalen schaden bestaat uit nog te ontvangen declaraties en schade afwikkelingskosten. De nog te ontvangen declaraties betreffen vergoedingen van zorg van behandelingen van verzekerden, welke zijn gestart voor balansdatum. Voor zover omzetplafonds en aanneemsommen onderdeel uitmaken van de inkoopafspraken is de voorziening bepaald op de nog te verwachten netto zorgkosten inclusief het effect van de eventuele afrekening van inkoopafspraken. Voor zover omzetplafonds en aanneemsommen reeds zijn overschreden, wordt deze 'overfinanciering' onder de overige vorderingen verantwoord. De schattingen zijn onder andere gebaseerd op een trendanalyse van reeds gedeclareerde en verwerkte schade lopend boekjaar en voorgaande jaren. De schattingen 2024 zijn waar nodig bijgesteld op basis van het meest recente inzicht dat verkregen is uit de reeds verwerkte declaraties.

De schade afwikkelingskosten betreffen de geschatte beheerskosten die benodigd zijn in verband met de afwikkeling van zorgkosten die in het boekjaar zijn ontstaan maar per einde boekjaar nog niet zijn betaald.

Voorziening voor niet verdiende premies, lopende risico's en premietekorten

De voorziening voor niet verdiende premies en lopende risico's wordt bepaald op basis van het verwachte technische resultaat voor komend boekjaar. Deze is bepaald op basis van de premiecalculatie waarbij rekening gehouden is met een correctie voor vermijdbare kosten en niet verdiende premies. Daarbij worden geen beleggingsopbrengsten uit de portefeuille toegerekend.

De voorziening voor premietekorten wordt opgenomen, aangezien ultimo verslaggevingsjaar sprake is van verplichtingen van overeengekomen verzekeringscontracten voor het volgende jaar. Deze voorziening wordt bepaald op het laagste niveau (kasstroom genererende eenheid) waarop de resultaten voor het volgende jaar ingeschat kunnen worden. Dit betekent dat de voorziening wordt bepaald per label voor de basis verzekering en per pakket voor de aanvullende verzekering. Hierbij zijn de indirecte kosten exclusief vermijdbare kosten toegerekend naar de afzonderlijke labels en producten op basis van het aantal premiebetalende verzekerden. De vermijdbare kosten die niet worden meegenomen in de premietekortvoorziening zijn de verwachte marketing-, verkoop-, porti en projectkosten. Bij het bepalen van het verwachte resultaat zijn vooral aannames inzake de verwachte zorgkosten en vereveningsbijdrage gedaan. De zorgkosten zijn ingeschat aan de hand van de zorgkostenraming van het huidige boekjaar gecorrigeerd voor de verwachte zorgkosten voor het volgende jaar, zoals ingeschat door de afdeling zorginkoop. De vereveningsbijdrage is ingeschat aan de hand van de ex ante budgetbrief voor het volgende jaar die is ontvangen van Zorginstituut Nederland.

Personeelsbeloningen en pensioenen

Lonen, salarissen en sociale lasten worden op grond van de arbeidsvoorwaarden verwerkt in de winst-en-verliesrekening voor zover ze verschuldigd zijn aan werknemers respectievelijk de belastingautoriteit.

Uitgangspunt is dat de in de verslagperiode te verwerken pensioenlast gelijk is aan de over die periode aan het pensioenfonds verschuldigde pensioenpremies. Voor zover de verschuldigde premies op balansdatum nog niet zijn voldaan, wordt hiervoor een verplichting opgenomen. Als de op balansdatum reeds betaalde premies de verschuldigde premies overtreffen, wordt een overlopende actiefpost opgenomen voor zover sprake zal zijn van terugbetaling door het fonds of van verrekening met in de toekomst verschuldigde premies. Naast de premiebetalingen bestaan er geen andere verplichtingen.

Overige voorzieningen

Personeelsvoorzieningen

De voorziening is gevormd voor afvloeiingen met betrekking tot individuele medewerkers waarvan, voor ultimo boekjaar 2024, bekend is dat Salland Zorgverzekeraar de arbeidsovereenkomst beëindigt. De gevormde voorziening is individueel bepaald op basis de overeengekomen beëindigingsovereenkomsten. De gevormde voorziening heeft overwegend een kortlopend karakter. Voor het langlopende deel wijkt de contante waarde niet materieel af van de nominale waarde.

VUT-voorziening

Onder de overige voorzieningen is een VUT-voorziening opgenomen. Hierbij is rekening gehouden met de toekenning conform de huidige cao. Deze voorziening is bepaald op basis van te betalen salariskosten en pensioenlasten in verband met toegekende VUT-afspraken aan werknemers. Op deze voorziening wordt in mindering gebracht de VUT-uitkeringen die door het bedrijfstakpensioenfonds zal worden uitgekeerd.

Voor het langlopende deel wijkt de contante waarde niet materieel af van de nominale waarde.

Jubileumvoorziening

De jubileumvoorziening betreft een voorziening voor toekomstige jubileumuitkeringen (25 en 40 jaar werkzaam bij Salland Zorgverzekeraar). De berekening is gebaseerd op gedane toezeggingen, blijfkans en leeftijd. Individueel wordt bekeken of en wanneer werknemers recht hebben op een jubileumuitkering. Voor het 25 jarig jubileum wordt 75 procent van de te verwachten uitkering meegenomen. Hiermee is rekening gehouden dat mensen voor het jubileum niet meer werkzaam zijn. Voor medewerkers die richting hun 40 jarig jubileum gaan is 100 procent van de uitkering meegenomen. Voor het langlopende deel wijkt de contante waarde niet materieel af van de nominale waarde.

Kortlopende schulden en overige financiële verplichtingen

Kortlopende schulden worden na eerste verwerking gewaardeerd tegen geamortiseerde kostprijs, zijnde het ontvangen bedrag rekening houdend met agio of disagio en onder aftrek van transactiekosten. Dit is meestal de nominale waarde.

Overige overlopende passiva

Overige overlopende passiva worden na eerste opname gewaardeerd tegen geamortiseerde kostprijs, zijnde het ontvangen bedrag rekening houdend met agio of disagio en onder aftrek van transactiekosten. Dit is meestal de nominale waarde.

Grondslagen voor resultaatbepaling

Het resultaat wordt bepaald als het verschil tussen enerzijds verdiende premies, opbrengsten uit beleggingen en andere baten en anderzijds in het boekjaar voorziene lasten en verbandhoudend met schade uitkeringen, bedrijfskosten en andere lasten van het boekjaar. De opbrengsten op transacties worden verantwoord in het jaar waarin zij zijn gerealiseerd.

Verdiende premies eigen rekening en bijdragen

Onder verdiende premies wordt verstaan de aan derden in rekening gebrachte bedragen, na aftrek van wettelijke bijdragen en vermeerderd of verminderd met de mutatie in de voorziening lopende risico's. De premies die afgeboekt worden als gevolg van oninbaarheid, worden ten laste van de verdiende premies eigen rekening gebracht.

De bijdragen ZiNL bestaat uit de ter beschikking gestelde budgetten voor verstrekkingen en beheerskosten inclusief de landelijke vereveningsbijdragen Zvw inzake schaden en beheerskosten. Salland Zorgverzekeraar heeft voor haar jaarrekening een zo goed mogelijke inschatting gemaakt van de vereveningsbijdragen van het Zorginstituut Nederland. De hoogte van de bedragen wordt bepaald door de meest recente correspondentie vanuit het zorginstituut Nederland gecorrigeerd met verwachte aanpassingen. In de schattingen zijn alle geschatte verrekenen bedragen begrepen uit hoofde van ex-post compensatiemechanismen van de risicoverevening zvw. Een definitieve afrekening op de exploitatie van 2024 is pas op zijn vroegst mogelijk in 2028.

In de jaarrekening is op basis van de laatste inzichten een schatting van de vereveningsbijdragen van Zorginstituut Nederland, Solidariteitsregeling en Catastroferegeling gemaakt. Salland Zorgverzekeraar heeft een verzoek ingediend betreffende de Catastroferegeling. In deze schatting zijn ook alle geschatte te verrekenen bedragen begrepen van ex-post compensatiemechanismen. Een voorlopige definitieve afrekening over jaar t is op zijn vroegst mogelijk in de zomer van jaar t+3. Bij het opstellen van de jaarrekening moet derhalve gewerkt worden met schattingen van de bijdragen betrekking hebbend op vooral de kosten MSZ en GGZ-zorg, waaronder de splitsing in vaste kosten, variabele kosten en de effecten van flankerend beleid, nacalculaties en bandbreedte. Onder de bijdragen Zorginstituut Nederland is tevens begrepen de bijstelling van de schattingen over voorgaande jaren.

De brutobijdrage uit het Zorgverzekeringsfonds is afgeleid van de laatst ontvangen voorlopige budgetberekening van Zorginstituut Nederland. De verevening, nacalculatie, bandbreedteregeling en flankerend beleid zijn bepaald op basis van wat hierover beschreven is onder Zorginstituut Nederland bij het onderdeel vorderingen.

Schaden eigen rekening

Onder schaden eigen rekening wordt verstaan de vergoedingen aan verzekerden en instellingen wegens in het verslagjaar verrichte leveringen en diensten op grond van de bepalingen van de Zorgverzekeringswet en de aanvullende richtlijnen van het Zorginstituut Nederland. Als gevolg van de DBC-systematiek is de hoogte van de post medische zorg in ziekenhuizen en GGZ-instellingen met onzekerheid omgeven. Bij het opmaken van de jaarrekening is gebruik gemaakt van schattingen omdat een deel van de totale jaarlast nog niet gedeclareerd is. Uiteindelijk kunnen de DBC's niet rechtmatig zijn als bijvoorbeeld de basisregistratie niet in orde is.

Het financieel risico wordt vervolgens gemitigeerd als gevolg van de contracteringsbepalingen, plafondatafspraken, lumpsum afspraken en het risicovereveningssysteem.

Schadebehandelingskosten worden onder de schaden eigen rekening opgenomen

Afschrijvingen op immateriële en materiële vaste activa

Immateriële vaste activa en materiële vaste activa worden vanaf het moment van gereed voor ingebruikneming afgeschreven over de verwachte toekomstige gebruiksduur van het actief. Indien een schattingswijziging plaatsvindt van de toekomstige gebruiksduur, dan worden de toekomstige afschrijvingen aangepast. Boekwinsten en -verliezen uit de incidentele verkoop van materiële vaste activa zijn begrepen onder de afschrijvingen.

Bedrijfskosten

De bedrijfskosten betreffen alle kosten die betrekking hebben op de bedrijfsvoering van het boekjaar en zijn verdeeld over de categorieën acquisitie, beheers-, personeels, en afschrijvingskosten. De bedrijfskosten worden grotendeels in Salland Zorgverzekeraar N.V. geadministreerd en worden naar desbetreffende groepsentiteiten doorbelast op basis van het principe 'at arms length'. De bedrijfskosten worden aan het resultaat toegerekend voor zover zij betrekking hebben op de verslagperiode.

Opbrengsten uit beleggingen

Dit betreft de opbrengst van terreinen en gebouwen, effecten en andere financiële beleggingen. Deze worden volledig toegerekend aan de technische en niet-technische rekening. De toerekening geschiedt op basis van een verhouding tussen het eigen vermogen en het balanstotaal ultimo 2024.

Dividenden

Te ontvangen dividenden van niet op nettovermogenswaarde gewaardeerde deelnemingen en effecten, worden verantwoord zodra Salland Zorgverzekeraar het recht hierop heeft verkregen.

Toegerekende opbrengsten uit beleggingen

Omdat de beleggingen niet rechtstreeks kunnen worden toegewezen aan de schadeverzekering worden de opbrengsten uit beleggingen toegerekend aan de schadeverzekering. De toerekening geschiedt op basis van de verhouding van de technische voorzieningen voor te betalen schaden verminderd met de voorschotten onder aftrek van de vorderingen op Zorginstituut Nederland uit hoofde van de bijdragen uit het zorgverzekeringsfonds en het eigen vermogen.

Andere baten en lasten

Rentebaten en -lasten

Dit betreft interest op de rekening- courant verhouding met het Zorginstituut Nederland, op overige vorderingen en op liquide middelen.

Rentebaten en rentelasten worden tijdsevenredig verwerkt, rekening houdend met de effectieve rentevoet van de desbetreffende activa en passiva.

Belastingen

Salland Zorgverzekeraar N.V. geniet subjectieve vrijstelling voor de vennootschapsbelasting.

Gebeurtenissen na balansdatum

Gebeurtenissen die nadere informatie geven over de feitelijke situatie per balansdatum en die blijken tot aan de datum van het opmaken van de jaarrekening worden verwerkt in de jaarrekening. Gebeurtenissen die geen nadere informatie geven over de feitelijke situatie per balansdatum worden niet in de jaarrekening verwerkt. Als dergelijke gebeurtenissen van belang zijn voor de oordeelsvorming van de gebruikers van de jaarrekening, worden de aard en de geschatte financiële gevolgen ervan toegelicht in de jaarrekening.

Verbonden partijen

Transacties met verbonden partijen worden toegelicht voor zover deze niet onder normale marktvoorwaarden zijn aangegaan. Van deze transacties worden de aard en de omvang van de transactie en andere informatie die nodig is voor het verschaffen van het inzicht toegelicht. In 2024 zijn alle transacties met verbonden partijen onder normale marktvoorwaarden gegaan.

Fiscale eenheid

Salland Zorgverzekeraar N.V. vormt samen met Coöperatie Salland U.A., Salland Holding B.V., Salland Zorgverzekeraar N.V., Salland Aanvullende Verzekeringen N.V. Salland Zorgkantoor B.V. en Salland Bewaar B.V. een fiscale eenheid voor de omzetbelasting. De omzetbelasting is in elk van de vennootschappen opgenomen voor dat deel dat de desbetreffende vennootschap als zelfstandig belastingplichtige verschuldigd zou zijn, rekening houdend met de toerekening van de voordelen van de fiscale eenheid aan de verschillende maatschappijen.

De verantwoorde acute en latente belastingen zijn latente vorderingen op respectievelijk latente verplichtingen aan het hoofd van de fiscale eenheid.

Grondslagen voor het bepalen van het kasstroomoverzicht

In de geconsolideerde jaarrekening van de moedermaatschappij Coöperatie Salland Zorgverzekeraar U.A. te Deventer is een kasstroomoverzicht opgenomen. Deze is te vinden op www.salland.nl. Salland Zorgverzekeraar N.V. maakt hierdoor gebruik van de vrijstelling voor het opnemen van een kasstroomoverzicht conform RJ 360.104.

Operationeel risicomanagement

Om inzicht te krijgen in de voornaamste operationele risico's hanteert Salland Zorgverzekeraar een risicocategorisering. Deze zogenaamde risico taxonomie definieert de risicodomeinen waaraan de bedrijfsvoering van Salland Zorgverzekeraar is blootgesteld. De risico taxonomie ondersteunt een consistente risicobeheersing met vergelijkbare resultaten van alle bedrijfsactiviteiten. Alle geïdentificeerde risico's, incidenten, beheersmaatregelen en acties worden gekoppeld aan een risicocategorie. Hieronder worden de belangrijkste weergegeven.

- **IT-risico**

Cyberaanvallen op informatiesystemen van Salland Zorgverzekeraar en haar uitbestedingspartners kunnen leiden tot schade als gevolg van het verlies van data, gegevensversleuteling of het niet beschikbaar zijn van systemen. We hebben maatregelen getroffen die de beschikbaarheid, integriteit en vertrouwelijkheid van de gegevensverwerking te borgen. Zo voeren we penetratietesten, kwetsbaarhedenonderzoeken, uitwijktesten en (Cloud) risk assessments uit. Daarnaast toetsen we voortdurend de interne naleving van ons informatiebeveiligingsbeleid. IT-risico's worden beheerst door de inzet van diverse maatregelen en procedures op, onder andere, het gebied

van testen, fysieke en logische toegangsbeveiliging, dataencryptie en conversie van bestanden. In 2024 is de transitie naar een nieuw ICT landschap geborgd, waarbij we op gebied van ICT een meer regisserende rol op ons nemen.

- **Uitbestedingsrisico**

Diverse processen zijn uitbesteed zoals voor de verwerking van in- en uitgaande poststromen, vermogensbeheer, de actuariële functie en geautomatiseerde gegevensverwerking binnen diverse informatiesystemen.

Uitbestedingsrisico's worden beheerst door het gebruik van, onder andere, risicoanalyses, heldere contracten, het monitoren van de SLA-afspraken en eventuele certificeringen en het continue afstemmen met de externe partners. Kritieke uitbestedingen moeten voldoen aan de eisen zoals beschreven in het uitbestedingsbeleid. De uitbestedingspartners worden door ons periodiek hierop getoetst.

- **Integriteitsrisico**

Het integriteitsrisico betreft het risico dat de integriteit van Salland Zorgverzekeraar negatief wordt beïnvloed door niet integere of onethische gedragingen in relatie tot vigerende wet- en regelgeving en de door Salland Zorgverzekeraar zelf opgestelde (gedrags-) normen. Wij beheersen dit risico op verschillende manieren. Er wordt jaarlijks een Systematische Integriteitsrisicoanalyse (SIRA) uitgevoerd om de integriteitsrisico's te inventariseren en hier, zo nodig, op bij te sturen. Daarnaast is het sturen op de integere Salland-bedrijfscultuur een belangrijke waarborg met betrekking tot dit risico. In uitingen van het management is continu aandacht voor het belang dat wordt gehecht aan integriteit en de rol die we als zorgverzekeraar hebben. Met behulp van een e-learningprogramma ondersteunen we de

gewenste bedrijfscultuur door aandacht te geven aan de gewenste houding en het gewenste gedrag van medewerkers. Daarnaast is het voorkomen en opsporen van (interne) fraude onderdeel van de werkzaamheden van het lijnmanagement. Van hen wordt verwacht dat ze bekend zijn met de frauderisico's en deze aantoonbaar beheersen. Dit wordt mede gedaan door het toepassen van functiescheidingen en het toepassen van het vierogen principe bij de uitvoering van werkzaamheden met een hoger risico op fraude.

- **Klimaatrisico**

Het klimaat risico betreft het risico dat Salland Zorgverzekeraar loopt als gevolg van klimaatverandering (fysieke risico's) en/of de overgang naar een klimaatneutrale economie (transitierisico's). Hierbij is door Salland Zorgverzekeraar ingeschat dat de effecten van fysieke en/of transitierisico's niet-materieel van aard zijn voor Salland Zorgverzekeraar. De impact van klimaat gerelateerde risico's zal zich voor Salland Zorgverzekeraar openbaren in een mogelijke toename van de zorgkosten. Dit als gevolg van bijvoorbeeld (langdurige) hitte en droogte waardoor een toename van allergieën of luchtwegaandoeningen te zien is of het aantal (onbekende) tropische ziektegevallen toeneemt. Ook ongevallen naar aanleiding van storm of overstromingen zijn denkbaar bij extremer weer. De impact van klimaat gerelateerde risico's zijn echter lastig in te schatten en te kwantificeren. In de ORSA is hier een algemene inschatting voor gemaakt door het uitwerken van een stressscenario met (fors) stijgende zorgkosten.

Financiële risico's

- **Marktrisico**

Het marktrisico betreft het risico dat we lopen als gevolg van het blootstaan aan wijzigingen in

marktprijzen van verhandelbare financiële instrumenten. Salland Zorgverzekeraar heeft een strategisch beleggingsplan opgesteld, waarin tevens de strategische beleggingsmix beschreven is. Deze strategische beleggingsmix mitigeert de financiële impact van dit risico tot een beperkt niveau.

We hanteren een helder beleggingsbeleid. In het beleggingsreglement staan de kaders beschreven waarbinnen de directie het mandaat heeft om te handelen, waardoor het marktrisico wordt beheerst. Als organisatie voeren we een behoudend beleggingsbeleid. Eén van de beleggingscriteria betreft duurzaamheid. Risicovolle dan wel speculatieve beleggingen vermijden we. Er werd dit boekjaar belegd in aandelen, obligaties, vastgoed en liquiditeiten. Conform ons beleid houden we geen derivaten aan.

- **Matching- en rente**

Voor ons betreft het matching- en renterisico voornamelijk het risico dat er ontoereikende afstemming is tussen rentegevoelige activa en passiva op het gebied van rentelooptijden en rentevoet. Dit risico wordt primair beheerst door de 'duration' in de portefeuille zo goed mogelijk te matchen met de 'duration' van de verplichtingen. Tevens wordt het liquiditeitsrisico (waarbij liquiditeitstekorten kunnen optreden als gevolg van het onvoldoende op elkaar afgestemd zijn van de timing en de omvang van inkomende en uitgaande kasstromen) beheerst door de inzet van de strategische beleggingsmix en actieve monitoring van kasstromen. Het vermogensbeheer is uitbesteed aan een externe vermogensbeheerder.

- **Tegenpartijkredietrisico**

Het tegenpartijkredietrisico betreft het risico dat een tegenpartij contractuele of andere verplichtingen niet kan nakomen. Het gaat hierbij om vorderingen op zorgaanbieders,

verzekerden of financiële instellingen welke niet (volledig) kunnen worden geïncasseerd. Per 31 december 2024 bedragen deze € 101,7 miljoen. Om het kredietrisico op de uitstaande liquide middelen en beleggingen zo veel mogelijk te beheersen, hebben we liquide middelen en beleggingen gedurende het boekjaar zoveel mogelijk gespreid. Het debiteurenrisico van de basisverzekering wordt deels gemitigeerd door de wanbetalersregeling van de Zorgverzekeringswet.

- **Verzekeringstechnisch risico**

We zijn primair een zorgverzekeraar en richten ons voornamelijk op eigen zorg-gerelateerde producten als zorgverzekeringen. Het verzekeringsrisico van de basisverzekering wordt beperkt, doordat de inkomsten uit het landelijke budget op basis van risicoverevening, nacalculatie-effecten en effect bandbreedteregeling toegekend worden aan de zorgverzekeraars. Het resterende risico voor zowel de basis- als aanvullende verzekering wordt beperkt door maatregelen op het gebied van schadelastbeheersing middels zorginkoop afspraken en aanpassingen met betrekking tot de premie. Een 5 miljoen hogere technische voorziening leidt tot een afwijking in de solvabiliteit van 1%. 1% hogere zorgkosten leidt tot 7% afwijking in de solvabiliteit. Voor de aanvullende verzekering wordt het schaderisico afgetopt door alle geboden dekkingen te maximeren.

- **Prijrisico**

In de afgelopen jaren was er een druk op de basispremie in de zorgverzekeringsmarkt. Het prijrisico is het risico dat deze premiedruk de komende jaren aanhoudt en Salland Zorgverzekeraar deze niet meer kan volgen. Wij hebben een solide financiële uitgangspositie en bewaken dit in het premiecalculatieproces.

- **Liquiditeitsrisico**

Het liquiditeitsrisico is voor Salland Zorgverzekeraar beperkt doordat er belegd wordt op gereguleerde, volwassen markten in goed verhandelbare financiële instrumenten. Daarnaast houdt Salland Zorgverzekeraar in ruime mate liquide middelen om aan lopende betalingsverplichtingen te kunnen voldoen.

- **Solvabiliteit**

We hanteren een solvabiliteitsratio (SCR) van minimaal 130 procent met een bandbreedte van 7,5 procent voor Salland Zorgverzekeraar N.V. Hoogte van de solvabiliteits-ratio is bepaald op basis van risico's die we lopen in de bedrijfsvoering en wordt door de directie passend geacht bij het huidige en gewenste risicoprofiel van Salland Zorgverzekeraar. Indien de SCR onder 130 procent met inachtneming van de bandbreedte van 7,5 procent, neemt Salland Zorgverzekeraar maatregelen om minimaal op gewenst solvabiliteitsniveau te komen.

Onzekerheden in de zorgbranche

Het huidige private zorgverzekeringsstelsel bestaat uit twee delen:

- De basisverzekering, een verplichte verzekering voor alle ingezetenen in Nederland en alle niet-ingezetenen die ter zake van in Nederland in dienstbetrekking verrichte arbeid aan loonbelasting onderworpen zijn. De invulling van de dekking van de basisverzekering wordt door de overheid bepaald. De zorgverzekeraar is verplicht alle onder de kring der verzekerden vallende personen, ongeacht leeftijd en gezondheidsrisico's, te accepteren. Tevens moet de nominale premie die de verzekeraar bij de verzekerde in rekening brengt voor alle verzekerden gelijk zijn.
- De (vrijwillige) aanvullende verzekering. De dekking van deze verzekering is niet gebonden aan overheidsbepalingen. Voorts heeft de

verzekeraar de mogelijkheid van premiedifferentiatie voor deze verzekering.

Het huidige financieringsstelsel voor met name de Medisch Specialistische Zorg en GGZ leidt tot een aantal onzekerheden voor de zorgverzekeraars. Daarnaast bestaan onzekerheden bij het bepalen van het budget (de vereveningsbijdrage) van Salland Zorgverzekeraar. Deze onzekerheden zijn in de volgende paragraaf samengevat weergegeven en worden in de daaropvolgende paragrafen meer in detail toegelicht.

Samenvatting

Met betrekking tot de jaarrekening 2024 kunnen de onzekerheden als volgt worden samengevat, waarbij de voor de jaarrekening 2024 van Salland Zorgverzekeraar verwachte mate van onzekerheid is toegelicht:

1. De bepaling van de netto schadelast, inclusief het effect van opbrengstverrekening, ziekenhuizen over 2022, 2023 en 2024 (grote onzekerheid);
2. De verhouding vast/variabel van de schadelast ziekenhuizen over 2023 en 2024 (kleine onzekerheid);
3. De bepaling van de netto schadelast, inclusief het effect van opbrengstverrekening GGZ over 2022, 2023 en 2024 (grote onzekerheid);
4. De verwachte teruggaaf van prijsarrangementen extra- en intramurale dure geneesmiddelen over 2023 en 2024 (kleine onzekerheid);
5. bepaling van de vereveningsbijdrage 2022, 2023 en 2024 (grote onzekerheid);
6. De bepaling van het resultaatseffect 2024 van de wettelijk eigen risico regeling (kleine onzekerheid);
7. De gevolgen van Covid-19 en daarmee de bepaling van de inbreng en baten uit de catastrofe- en solidariteitsregeling 2020 & 2021 (kleine onzekerheid);
8. Registratie problemen hulpmiddelen (grote onzekerheid)
9. De hoogte van het verwachte resultaat 2025 en daarmee de voorziening voor niet verdiende

premies en lopende risico's (premietekortvoorziening), onder andere vanwege bovenstaande onzekerheden die in meer of mindere mate ook van toepassing zijn op 2025 en de onzekerheid over de zorgkosten vanwege niet-gecontracteerde zorg (grote onzekerheid).

De hierboven vermelde onzekerheden binnen de zorgverzekeringsbranche kunnen positieve dan wel negatieve effecten hebben op het resultaat en eigen vermogen van Salland Zorgverzekeraar. Bij het bepalen van het resultaat en het vaststellen van het vermogen is Salland Zorgverzekeraar uitgegaan van voorzichtige veronderstellingen en wordt er een risicomarge aangehouden om negatieve effecten op te kunnen vangen. Deze onzekerheden zullen we in de volgende paragrafen achtereenvolgens uitwerken.

1. Medisch Specialistische Zorg: Netto schadelast

In de afgelopen jaren is meer informatie beschikbaar gekomen over de schadelast van de ziekenhuizen, waardoor de omvang van de schadelast meer nauwkeurig kan worden ingeschat. Echter voor met name de schadejaren 2023 en 2024 en in mindere mate 2022 blijft dit nog wel onzeker vanwege met name de volgende aspecten:

- Nog niet alle declaraties van 2024 zijn ontvangen;
- Sommige prestaties en instellingen worden afgerekend op basis van nacalculatie (prijsafspraken);
- Er zijn nog zelfonderzoeken over 2023 onderhanden en daarnaast worden nog zelfonderzoeken opgestart inzake 2023 en 2024;
- De door VWS gemaakte prijsafspraken inzake dure geneesmiddelen (prijsarrangementen) zijn nog niet (volledig) afgerekend over 2023 en 2024 (zie voor een nadere toelichting de paragraaf 'Farmacie en Medisch Specialistische Zorg: prijsarrangementen dure geneesmiddelen';

- De omvang en samenstelling van de verzekerdenpopulatie van Salland Zorgverzekeraar wijzigt tussen de jaren relatief sterk vanwege de geringe omvang van Salland Zorgverzekeraar.

Salland Zorgverzekeraar heeft de afspraken met ziekenhuizen gemaximeerd of gefixeerd door middel van respectievelijk plafondafspraken en aanneemsommen. Daarmee hebben we bovengenoemde risico's in belangrijke mate ingeperkt.

2. Medisch Specialistische Zorg: Verhouding vast/variabel

Het vaste segment is grotendeels afgebouwd, waardoor de omvang van de onzekerheden met betrekking tot de inschatting van de vast/variabel-verhouding laag is. Aangezien de definitieve schade 2022 al bekend is en ook de schade 2023 grotendeels bekend is, worden de risico's voor de jaarrekening als beperkt ingeschat. Jaarlijks stelt VWS bovendien een landelijke lijst met dure geneesmiddelen op voor de toedeling aan de vaste kosten en deze is onlangs geactualiseerd, waardoor de onzekerheden over de juistheid van deze toerekening zijn afgenomen.

3. GGZ: Netto schadelast

Er bestaat onzekerheid over de omvang van verwachte schadelasten GGZ. Voor met name het schadejaar 2024 en in mindere mate 2023 bestaan onzekerheden over de verwachte netto schadelast vooral vanwege de volgende aspecten:

- Over 2024 moeten nog diverse declaraties worden ontvangen.
- Diverse prestaties en instellingen worden afgerekend op basis van nacalculatie (prijsafspraken);
- Er is nog geen volledig inzicht in de financiële effecten van de overeengekomen transitieprestaties (om de effecten van de nieuwe bekostiging te neutraliseren);
- Er zijn nog zelfonderzoeken over 2022 onderhanden en daarnaast worden mogelijk nog onderzoeken opgestart over 2023 en 2024;

- De omvang en samenstelling van de verzekerdenpopulatie van Salland Zorgverzekeraar wijzigt tussen de jaren relatief sterk vanwege de geringe omvang van Salland Zorgverzekeraar.

Salland Zorgverzekeraar heeft de afspraken met een belangrijk deel van de GGZ-instellingen gemaximeerd of gefixeerd door middel van respectievelijk overeengekomen plafondafspraken en transitieprestaties en heeft daarmee bovengenoemde risico's ingeperkt.

4. Farmacie en Medisch Specialistische Zorg: prijsarrangementen dure geneesmiddelen

De financiële omvang van prijsarrangementen die via VWS of via ZN worden gesloten voor dure geneesmiddelen (intramuraal en extramuraal) is de afgelopen jaren sterk toegenomen.

Zorgverzekeraars beschikken niet over informatie inzake de overeengekomen kortingsafspraken per geneesmiddel en moeten aldus wachten op het moment dat de eindafrekeningen plaatsvinden. Door de grotere financiële omvang van dit soort afspraken neemt de schattingsonzekerheid toe. De prijsarrangementen van 2023 en 2024 zijn nog niet volledig afgerekend.

5. Vereveningsbijdrage (algemeen) Het risicovereveningsmodel

Verzekeringstechnisch is de combinatie van acceptatieverplichting en verbod op premiedifferentiatie onmogelijk tenzij er een systeem van inkomstenverrekening buiten de verzekerde om is. Ook is een risico mitigerend systeem nodig in verband met de hiervoor genoemde onzekerheden bij de financiering van de zorg. Dit systeem, het risicovereveningsmodel, bestaat, uit twee delen: het ex-ante en het ex-post deel.

Gedurende een jaar (ex-ante) krijgt een zorgverzekeraar per verzekerde een bijdrage uit het vereveningsfonds, die gebaseerd is op een aantal vereveningscriteria. Op deze bijdrage wordt een rekenpremie in mindering gebracht. Deze

rekenpremie is de basis voor de vaststelling van de nominale premie van de zorgverzekeraar. Door de ex-ante-bijdrage ontvangt de zorgverzekeraar per saldo een bijdrage per verzekerde die overeenkomt met de vooraf verwachte zorgconsumptie van die verzekerde. Hoewel hierdoor op verzekeraar niveau de verwachte schaden grotendeels gedekt worden door de verwachte opbrengsten, wijken de werkelijke schaden af van de verwachting. De regeling risicoverevening 2023 en 2024 is nog niet definitief en wordt naar verwachting in 2025 vast gesteld door het ministerie van VWS.

Daarom wordt de bijdrage uit het vereveningsfonds achteraf deels aangepast aan de werkelijke schaden. Daarmee wordt ook een deel van de onzekerheden in de financiering van de zorg gemitigeerd. Dit is het ex-post deel, bestaande uit een aantal stappen.

Ex ante

In de ex-ante budgetbepaling wordt door Zorginstituut Nederland op basis van gegevens uit het verleden een inschatting gemaakt van de te verwachten baten en kosten per verzekeraar. De ramingen die daarmee samenhangen, zullen afwijken van de werkelijkheid. Het risico is dan ook groot dat de werkelijke opbrengsten afwijken van de ex-ante budgetbrief en tussentijdse afrekeningen. Afwijkingen zullen zich manifesteren in aantallen verzekerdenjaren per verdeelkenmerk en afwijkende normbedragen en drempelbedragen. Inschatting van dit effect is lastig door de late indiening van de gegevens hierover bij Zorginstituut Nederland. Deze informatie is bovendien slechts gedeeltelijk afkomstig van zorgverzekeraars.

De werking van het risicovereveningssysteem brengt met zich mee dat het in de praktijk circa vier jaren duurt voordat het Zorgverzekeringsfonds tot een definitieve afrekening met de individuele zorgverzekeraars kan overgaan. Dat betekent een cumulatie van onzekerheden ten aanzien van de vereveningsbijdrage in die periode. De definitieve vaststelling 2021 heeft begin 2025 plaatsgevonden. Hierdoor heeft de zorgverzekeraar inzicht in de

uitkomsten van de Risicoverevening onder de Zorgverzekeringswet tot en met 2021. Ook zijn als gevolg van de beschikbaarheid van de resultaten van deze jaren en een doorontwikkeling van het verdeelmodel de onzekerheden over de effecten van verdeelfouten in het risicovereveningsmodel afgenomen.

Voor de nog niet afgewikkelde jaren wordt het risico beperkt doordat op diverse belangrijke budgetcomponenten criteriumneutraliteit, deels in de vorm van klasseneutraliteit, van toepassing is.

De hiervoor beschreven onzekerheden in de paragrafen 1 tot en met 5 kunnen invloed hebben op het resultaat over 2024 en de hoogte van de technische voorzieningen voor de basisverzekering ultimo 2024. De risico's over de hoogte van het budget op basis van ex-ante vereveningskenmerken worden gedeeltelijk beperkt door ex-post financiering (compensatie). Dit lichten we even verderop nader toe.

Ex-post compensatiemechanismen

De precieze vormgeving en de mate van inzet van de ex-postcompensatiemechanismen ligt vooraf vast. Zorgverzekeraars kunnen dus bij de premiecalculaties rekening houden met de consequenties van de ex-post compensatiemechanismen. Deze mechanismen bestaan uit de volgende componenten:

- Flankerend beleid macrokosten
- Nacalculatie vaste kosten
- Bandbreedteregeling GGZ (2022, 2023, 2024)
- Bandbreedteregeling Variabel (2023)
- Macronacalculatie voor 2022 (70%)
- HKC Somatisch (2024)
- HKC GGZ (2022, 2023, 2024)

Vanaf 2023 is de macronacalculatie vervallen. Voor 2023 is voor de variabele zorgkosten een bandbreedteregeling op modelovereenkomstniveau van toepassing. De drempelwaarde voor deze bandbreedteregeling is +/- € 50 per verzekerde met een nacalculatie van 75% boven + € 50 en onder - €

50. Dit wordt toegepast op het gemiddelde resultaat per verzekerde van modelovereenkomsten.

Hoewel deze regelingen enerzijds risico's beperken, brengen deze ook onzekerheden met zich mee voor de prognoses van Salland Zorgverzekeraar als relatief kleine zorgverzekeraar met een verzekerdenpopulatie die geen representatieve afspiegeling is van het landelijk gemiddelde.

6. Eigen risico: Resultaat op de wettelijk eigen risico regeling

De impact van de wettelijk eigen risico rekening voor de jaren 2022 en 2023 is goed in te schatten. Het effect voor 2024 is nog onzeker.

De onzekerheid is wel beperkt doordat vooral de ziekenhuizen de laatste jaren sneller zijn gaan declareren.

7. Inbreng en baten uit de catastrofe- en solidariteitsregeling 2020 en 2021

In de jaarrekening is een schatting opgenomen van de hoogte van de bijdrage uit de catastrofereregeling voor 2020 en 2021. De onzekerheden rondom de bepaling van de hoogte van de bijdrage uit de catastrofereregeling zijn zeer beperkt aangezien deze uiterlijk 1 april 2025 bekend zijn. Zorgverzekeraars kunnen voor 2020 en 2021 de Covid-19 patiënten in de eigen administratie identificeren en de rekenregels, zoals opgenomen in de ZIN beleidsregels voor de catastrofereregeling, zijn in 2022 definitief vastgesteld. De baten en lasten die voortvloeien uit de catastrofereregeling worden door de zorgverzekeraars deels herverdeeld via de onderlinge solidariteitsregelingen 2020 en 2021. Deze herverdeling kent nog wel onzekerheid, maar deze wordt beperkt door de in solidariteitsregelingen opgenomen bandbreedteregeling voor 2020 (+/- € 10 per premie-equivalent) en 2021 (+/- € 25 per premie-equivalent).

Hoewel deze regelingen enerzijds risico's beperken, brengen deze ook onzekerheden met zich mee voor de prognoses van Salland Zorgverzekeraar als relatief kleine zorgverzekeraar met een verzekerdenpopulatie die geen representatieve

afspiegeling is van het landelijk gemiddelde. Deze onzekerheid wordt vergroot doordat zorgverzekeraars geen inzicht hebben in de totstandkoming van de uitkomsten van de solidariteitsregeling, zoals die resulteren uit de tussentijdse doorrekening door Zorginstituut Nederland.

8. Registratieproblemen hulpmiddelengegevens

In 2023 zijn de Nederlandse Zorgautoriteit (NZa) en Zorginstituut Nederland (ZiNL) een onderzoek naar de hulpmiddelengegevens gestart. Dit heeft ertoe geleid dat de NZa zich eind 2023 op landelijk niveau heeft onthouden van een oordeel over de hulpmiddelengegevens 2022 en dat in 2024 uitstel is verleend voor de aanlevering van de hulpmiddelengegevens 2023.

Het ministerie van VWS heeft gezien de gesignaleerde registratieproblemen besloten om in het ex-ante model voor de risicoverevening 2024 het normbedrag van een vijftal HKG-klassen op nul te zetten. Zorgverzekeraars hebben in navolging hiervan onderling afspraken gemaakt over een private correctie 2024, om het verlies aan verevenende werking en de concurrentieverschillen die hierdoor tussen zorgverzekeraars ontstaan te neutraliseren. Voor de risicoverevening 2025 is het volledige HKG-kenmerk door het ministerie van VWS uit het ex-ante model gehaald en hebben zorgverzekeraars opnieuw een private correctie afgesproken. Voor de risicoverevening 2023 zijn door zorgverzekeraars geen afspraken over een private correctie gemaakt.

In Zorgverzekeraars Nederland (ZN) verband wordt voor de toekomstige jaren gewerkt aan een structurele oplossing van de registratieproblemen hulpmiddelen. Parallel hieraan is in het afgelopen jaar nader onderzoek uitgevoerd naar de risicovereveningsjaren 2024 en 2023. Inmiddels is vastgesteld dat het beoogde herstel van de hulpmiddelengegevens 2022 en 2023 niet haalbaar is, daarom wordt mede in afstemming met VWS, NZa en ZiNL in ZN verband gezocht naar

alternatieve oplossingen. Hierdoor is de impact op de risicovereveningsbijdrage 2024 en 2023 en daarmee op de jaarrekening 2024 op dit moment nog niet bekend. De inschatting in de jaarrekening heeft plaatsgevonden op basis van de laatst ontvangen informatie vanuit ZiNL (risicoverevening 2023 en 2024) en Gupta (private regeling 2024). De huidige verwachting is dat de definitieve besluitvorming – waarvoor ook instemming van VWS, NZa en ZiNL benodigd is – op zijn vroegst in het tweede kwartaal van 2025 zal plaatsvinden.

Voor de oude jaren (risicovereveningsjaren 2022, 2021 en 2020) hebben zorgverzekeraars al een eerste, tweede voorlopige of definitieve vaststelling van het ZiNL ontvangen. NZa heeft in het jaarlijks onderzoek naar de risicoverevening voor de hulpmiddelengegevens die worden gebruikt bij deze vaststellingen het oordeel juist afgegeven. Er zijn op dit moment geen signalen dat de NZa voornemens is om haar eerder afgegeven oordelen in te trekken, waardoor geen financieel effect wordt verwacht.

9. Verwachte resultaat 2025

De hierboven benoemde onzekerheden zijn allen in meer of mindere mate ook van toepassing op het verzekeringsjaar 2025.

De schadelast 2025 is extra onzeker vanwege:

- De economische omstandigheden (o.a. hoge loon- en prijsstijgingen en krapte op de arbeidsmarkt) hebben hun weerslag op (de voortgang van) de zorgcontractering 2025.
- De onzekerheid rond dure medicijnen die onder het vaste segment vallen is voor schadejaar 2025 groter dan over de voorgaande schadejaren, omdat voor het schadejaar 2025 nog nieuwe geneesmiddelen vanuit de sluis door het ministerie van VWS aan het basispakket kunnen worden toegevoegd.
- De economische omstandigheden (o.a. hoge loon- en prijsstijgingen en krapte op de arbeidsmarkt) hebben hun weerslag op (de voortgang van) de zorgcontractering 2025

De bijdrage 2025 is extra onzeker vanwege:

- door de onzekerheid over de werking van het vereveningsmodel voor de GGZ als gevolg van de 'nieuwe' prestatiebekostiging GGZ is in 2025 net als in de afgelopen jaren een klassieke bandbreedteregeling van toepassing op het vereveningsresultaat GGZ 2025 van € 10 per premie equivalent (90% nacalculatie).
- er is in 2025 sprake van een compensatie voor hoge kosten van extreem dure behandelingen (somatisch + GGZ).
- voor de risicoverevening 2025 is het volledige HKG-kenmerk door het ministerie van VWS uit het ex-ante model gehaald en hebben zorgverzekeraars opnieuw een private correctie afgesproken.

Hoewel de in 2025 van toepassing zijnde ex post regelingen (criteriumneutraliteit, bandbreedteregeling GGZ, compensatie van hoge kosten en private correctie HKG) enerzijds risico's beperken, brengen deze ook onzekerheden met zich mee voor de prognoses van Salland Zorgverzekeraar als relatief kleine zorgverzekeraar met een verzekerdenpopulatie die geen representatieve afspiegeling is van het landelijk gemiddelde.

Tenslotte brengt net als in vorige jaren de niet-gecontracteerde zorg onzekerheden met zich mee met betrekking tot de toekomstige schadelast.

Deze onzekerheden kunnen impact hebben op het resultaat 2025 en daarmee op de voorziening voor

niet verdiende premies en lopende risico's (premietekortvoorziening).

Toelichting op de balans

(bedragen x € 1.000)

Immateriële vaste activa

kosten van verwerving ter zake van concessies, vergunningen en rechten van intellectuele eigendom	(1)	2024	2023
Stand 1 januari			
Aanschafwaarde		14.972	14.972
Cumulatieve afschrijvingen en waardeverminderingen		-12.761	-10.550
Boekwaarde 1 januari		2.211	4.422
Mutaties boekjaar			
Afschrijvingen		-2.211	-2.211
		-2.211	-2.211
Stand 31 december			
Aanschafwaarde		14.972	14.972
Cumulatieve afschrijvingen en waardeverminderingen		-14.972	-12.761
Boekwaarde 31 december		-	2.211
Afschrijvingspercentage		20%	20%

De kosten van verwerving ter zake van concessies, vergunningen en rechten van intellectuele eigendom betreffen kosten die samenhangen met ICT projecten waaraan een economische levensduur is toegekend van vijf jaar. In 2018 is gestart met de investering in een nieuw backoffice systeem. Alle gemaakte kosten zijn geactiveerd en bedraagt € 10,9 miljoen. De overige gemaakte kosten zijn in de jaren ervoor gemaakt en zijn geheel afgeschreven, maar nog wel in gebruik. De afschrijvingen zijn in de winst- en verlies rekening bij de post "Beheers- en personeelskosten; afschrijving bedrijfsmiddelen" verantwoord.

Beleggingen

Terreinen en gebouwen in eigen gebruik	(2)	2024	2023
Stand 1 januari			
Aanschafwaarde		1.617	2.000
Veranderingen van de reële waarde		-312	-330
Boekwaarde 1 januari		1.305	1.670
Desinvesteringen aanschafwaarde			-383
Veranderingen van de reële waarde		-	18
Totaal mutaties boekjaar			-365
Stand 31 december			
Aanschafwaarde		1.617	1.617
Veranderingen van de reële waarde		-312	-312
Boekwaarde 31 december		1.305	1.305

De post terreinen en gebouwen betreft de grond aan de Munsterstraat 6. De waarde van de grond van de huidige locatie is bepaald op € 1,305 miljoen. Dit is gebaseerd op basis van een taxatie ultimo 2023 door een onafhankelijke taxateur middels de comparatieve methode. Er zijn geen bijzondere uitgangspunten gehanteerd. Het rapport is opgesteld conform de regels van het Nederlands Register Vastgoed Taxateurs.

Beleggingen in groepsmaatschappijen en deelnemingen	(3)	31 December 2024	31 December 2023
Belegging in een deelneming		447	383
Vordering op deelneming		31	-
Totaal		478	383

Beleggingen in groepsmaatschappijen en deelnemingen	(3)	2024	2023
Deelneming Vecozo B.V.			
Aanschafwaarde		1.400	1.400
Cumulatieve waardeverminderingen		-1.017	-855
Boekwaarde 1 januari		383	545

Mutaties boekjaar			
Resultaat boekjaar		64	-162
		64	-162

Stand 31 december			
Aanschafwaarde		1.400	1.400
Cumulatieve waardeverminderingen		-953	-1.017
Boekwaarde 31 december		447	383

De deelnemingen betreft een belang in Vecozo B.V. TE Tilburg van 12,5 procent. Het eigen vermogen van Vecozo B.V. bedraagt per 31 december 2023 € 3.572.097 en het resultaat van 2023 bedraagt € 510.589. Er is geen indicatie voor een bijzondere waardevermindering.

Vordering op deelneming	(3)	2024	2023
Vordering			
Stand per 1 januari		-	-
Mutaties boekjaar			
Investerings		31	-
		31	-
Stand per 31 december			
		31	-

Onder vorderingen op deelnemingen zijn marktconforme leningen opgenomen aan Vecozo B.V. voor respectievelijk € 31.421 (2023: € 0). Het betreft een lening met een rentepercentage van € 1,3 procent. De resterende looptijd van deze vordering bedraagt 1 jaar. Omtrent zekerheden is niets overeengekomen.

Overige financiële beleggingen	(4)	31 December 2024	31 December 2023
Effecten		124.064	118.725
Totaal		124.064	118.725

Effecten
Overzicht
2024

	Boekwaarde 1 januari	Aankopen	Verkopen	Herwaarder- dering	Boekwaarde 31 december
Aandelen	7.269	-	-	1.908	9.177
Obligaties	111.456	118.186	-117.427	2.672	114.887
Totaal	118.725	118.186	-117.427	4.580	124.064

Overzicht
2023

	Boekwaarde 1 januari	Aankopen	Verkopen	Herwaar- dering	Boekwaarde 31 december
Aandelen	5.044	1.261	-	964	7.269
Obligaties	103.984	83.691	-79.587	3.369	111.457
Totaal	109.028	84.952	-79.587	4.333	118.726

De belegging in effecten vindt plaats volgens de uitgangspunten, die Salland Zorgverzekeraar heeft geformuleerd ten aanzien van de asset mix, de duration en risico's. De waardering vindt plaats op actuele waarde.

De effecten zijn te typeren op drie verschillende niveaus (levels):

- Level 1 – Reële waarde gebaseerd op gepubliceerde koersen in een actieve markt
- Level 2 – Reële waarde gebaseerd op beschikbare marktinformatie
- Level 3 – Reële waarde niet gebaseerd op beschikbare marktinformatie

De aandelen en obligaties vallen onder level 1.

Kwantitatieve toelichting

Hieronder worden het renterisico, het kredietrisico en het beleggingsrisico nader toegelicht in kwantitatieve vorm.

Nadere specificatie van het renterisico

Het renterisico is de gevoeligheid van de waardering van de vastrentende waarden en de technische voorzieningen voor veranderingen in de rentetermijnstructuur.

Effect van een stijging respectievelijk daling van de marktrente met 1 procent:

(x € 1.000)	Beleggingen	Eigen vermogen	Impact SCR
Toename marktrente 1%	2.836	2.836	2%
Afname marktrente 1%	-2.836	-2.836	-2%

Nadere specificatie van het kredietrisico

Salland Zorgverzekeraar loopt risico op verliezen of op een ongunstige verandering in de financiële situatie als gevolg van schommelingen in de kredietwaardigheid van de beleggingen. Salland Zorgverzekeraar belegt in minimaal een BBB rating. De obligaties zijn voornamelijk belegd in landen binnen de EU. De aandelen zijn in belangrijke mate geïnvesteerd in de volgende sectoren: Information Technology, financials, consumer discretionary, Healthcare en Industrial. Hieronder is een specificatie opgenomen van de ratings van de obligaties en een specificatie naar landen.

Rating beleggingen	Percentage	31 december 2024	Percentage	31 december 2023
		Balanswaarde (x € 1.000)		Balanswaarde (x € 1.000)
AAA	53,34%	61.278	53,42%	59.546
AA	7,84%	9.006	7,95%	8.861
A	25,64%	29.464	24,23%	27.004
BBB	13,18%	15.139	14,40%	16.046
BB	-	-	-	-
B	-	-	-	-
CCC of lager	-	-	-	-
Activa zonder creditrating	-	-	-	-
	100,00%	114.887	100,00%	111.457

Obligaties naar land	Percentage	31 december 2024	Percentage	31 december 2023
		Balanswaarde (x € 1.000)		Balanswaarde (x € 1.000)
Australië	2,21%	2.538	1,37%	1.524
België	1,27%	1.460	1,02%	1.139
Canada	0,74%	856	0,74%	824
Duitsland	28,05%	32.223	33,18%	36.985
Finland	0,75%	866	0,75%	840
Frankrijk	5,25%	6.035	4,20%	4.685
Groot Brittannië	6,84%	7.864	8,86%	9.880
Ierland	0,59%	683	0,64%	709
Italië	1,58%	1.819		
Japan	-	-	1,38%	1.536
Luxemburg	2,37%	2.721	1,40%	1.563
Nederland	37,32%	42.874	32,94%	36.717
Noorwegen	0,79%	905	0,80%	897
Spanje	2,24%	2.578	1,79%	1.997
United States	7,08%	8.139	7,99%	8.909
Zweden	2,19%	2.519	2,25%	2.483
Zwitserland	0,70%	807	0,69%	769
	100,0%	114.887	100,0%	111.457

Nadere specificatie van het Beleggingsrisico

Effect van een stijging respectievelijk daling van de aandelenkoersen met 10 procent.

	Afgeleide financiële instrumenten	Eigen vermogen	Impact SCR
Toename aandelenkoers met 10%	-	918	1%
Afname aandelenkoers met 10%	-	-918	-1%

Aandelen naar sector	Percentage	31 december 2024		31 december 2023	
		Balanswaarde (x € 1.000)	Percentage	Balanswaarde (x € 1.000)	Percentage
Energy	2,4%	220	2,5%	182	
Materials	3,6%	330	4,6%	335	
Industrial	10,7%	982	11,6%	844	
Consumer Discretionary	10,5%	964	10,7%	778	
Consumer Staples	5,8%	532	6,7%	488	
Financials	16,6%	1.523	15,6%	1.135	
Health Care	11,3%	1.037	12,3%	895	
Information Technology	26,9%	2.469	23,9%	1.738	
Communication Services	7,5%	688	6,9%	503	
Utilities	2,6%	239	2,7%	197	
Cash en other	2,1%	193	2,4%	174	
	100,0%	9.177	100,0%	7.269	

Vorderingen

Vorderingen uit directe verzekering	(5)	31 December 2024	31 December 2023
Premievorderingen op verzekeringnemers		22.524	20.051
Totaal		22.524	20.051

De vorderingen zijn verminderd met een voorziening voor oninbaarheid en bedraagt ultimo 2024 € 6.241.000 (2023: € 5.841.000). De vorderingen hebben een looptijd korter dan één jaar.

Zorginstituut Nederland	(6)	31 December 2024	31 December 2023
Rekening-courant boekjaar 2020		2.552	2.352
Rekening-courant boekjaar 2021		5.792	2.985
Rekening-courant boekjaar 2022		1.928	946
Rekening-courant boekjaar 2023		50	10.419
Rekening-courant boekjaar 2024		25.321	-
Totaal		35.643	16.702

De vordering op het Zorginstituut Nederland heeft primair een kortlopend karakter. Een deel van de vordering heeft een looptijd van langer dan een jaar en bedraagt € 50.000. Dit is afhankelijk van de afrekeningsystematiek van het Zorginstituut Nederland. Ultimo 2024 is de afrekening met betrekking met het zorgverzekeringsfonds tot en met het jaar 2019 afgerekend. De vorderingen zijn rentedragend (3-maands euribor – 0,25 procent). De vordering inzake wanbetalers ad € 220.000 is onder het meest recente jaar opgenomen. Omtrent zekerheden is niets overeengekomen.

Overige vorderingen	(7)	31 December 2024	31 December 2023
Voorschotten zorgaanbieders		-	257
Overfinanciering		16.054	19.131
Vordering op groepsmaatschappijen		3.000	-
Solidariteitsregeling		9.200	6.300
Overige vorderingen		982	1.444
Totaal		29.236	27.132

Overfinanciering betreft de te veel betaalde zorgkosten die Salland Zorgverzekeraar terug kan vorderen. De overige vorderingen hebben een looptijd korter dan een jaar.

Overige Activa

Materiële vaste activa	(8)	Kantoor- Inventaris	Bedrijfs- wagens	Totaal 2024	Totaal 2023
Stand 1 januari					
Aanschafwaarde		5.459	315	5.774	5.496
Cumulatieve afschrijvingen en waardeverminderingen		-4.806	-171	-4.977	-4.813
Boekwaarde 1 januari		653	144	797	683
Mutaties boekjaar					
Investerings		20	-	20	494
Desinvesteringen aanschafwaarde		-	-181	-181	-216
Desinvesteringen afschrijvingen		-	163	163	192
Afschrijvingen boekjaar		-221	-30	-250	-356
		-201	-48	-248	115
Stand 31 december					
Aanschafwaarde		5.479	134	5.613	5.774
Cumulatieve afschrijvingen en waardeverminderingen		-5.027	-38	-5.064	-4.976
Boekwaarde 31 december		452	96	549	798
Afschrijvingspercentage		7-25%	25%		

Over de desinvesteringen is een positief boekresultaat gerealiseerd van € 76.000. Dit is in mindering gebracht op de afschrijvingskosten in de winst- en verliesrekening.

Alle materiële activa behoren tot de categorie 'andere vaste bedrijfsmiddelen'.

Liquide middelen

Er is een bankgarantie van € 122.000 afgegeven voor de huur van het kantoorpand. De overige liquide middelen staan ter vrije beschikking aan de onderneming.

Liquide middelen	(9)	31 December 2024	31 December 2023
ABN AMRO Bank		5	907
ING Bank		12.419	20.698
Rabobank		100	965
Caceis		708	2.371
Totaal		13.232	24.941

Overige overlopende activa

Overige overlopende activa	(10)	31 December 2024	31 December 2023
Nog te factureren eigen risico		1.029	1.208
Totaal		1.029	1.208

De overlopende activa hebben een looptijd korter dan een jaar.

Passiva (x € 1.000)

Eigen vermogen

Het verloop over 2024 is als volgt:

	Gestort en opgevraagd kapitaal (11)	Agio Reserve (12)	Overige reserve (13)	Onverdeeld resultaat (14)	Totaal
Saldo 1 januari	50	15.464	60.105	-4.067	71.552
Resultaatverdeling 2023	-	-	-4.067	4.067	-
Resultaat 2024	-	-	-	782	782
Kapitaalstorting	-	3.000	-	-	3.000
Saldo 31 december	50	18.464	56.038	782	75.334

Resultaatsbestemming

Het negatief resultaat 2023 van € 4.067.000 is conform het besluit van de AvA ten laste van de overige reserves verwerkt. Het resultaat van 2024 is als onverdeeld resultaat opgenomen onder het eigen vermogen. Aan de Algemene Vergadering wordt voorgesteld het resultaat van € 782.000 positief toe te voegen aan de overige reserves.

Het verloop over 2023 is als volgt:

	Geplaatst kapitaal (11)	Agio Reserve (12)	Overige reserve (13)	Onverdeeld resultaat (14)	Totaal
Saldo 1 januari	50	15.464	76.955	-16.850	75.619
Resultaatverdeling 2022	-	-	-16.850	16.850	-
Resultaat 2023	-	-	-	-4.067	-4.067
Saldo 31 december	50	15.464	60.105	-4.067	71.552

Geplaatst kapitaal

Het maatschappelijk kapitaal bedraagt € 250.000, verdeeld in 2.500 gewone aandelen van elk € 100 nominaal. Hiervan zijn 500 gewone aandelen van elk € 100 geplaatst.

Solvabiliteitseis

Op basis van de door de Nederlandsche Bank vastgestelde richtlijnen is voor de uitvoering een minimale solvabiliteit een eigen vermogen vereist van: € 67,2 miljoen (2023: € 63,5 miljoen).

Onder Solvency II is het eigen vermogen per balansdatum € 90,6 miljoen. De solvabiliteitsratio is 135% (2023: 140%). De interne solvabiliteitsmarge die gehanteerd wordt is 130% met een bandbreedte van 7,5% en daarvoor dient € 87,4 miljoen aan eigen vermogen te worden aangehouden. Salland Zorgverzekeraar N.V. vindt gegeven de verzekeringstechnische risico's en beleggingsrisico's de financiële continuïteit van de organisatie gewaarborgd is als de solvabiliteit met inachtneming van de bandbreedte van 7,5% boven het percentage van 130% uitkomt.

Technische voorzieningen

	31 December 2024	31 December 2023
Technische voorziening (15)		
Niet verdiende premies en lopende risico's	10.400	4.200
Voorziening te betalen schaden	110.634	119.158
Schade afwikkelingskosten	2.150	2.080
Totaal	123.184	125.438

De technische voorzieningen hebben een looptijd van 1 tot 3 jaar.

Voorziening voor niet verdiende premies en lopende risico's	2024	2023
Saldo per 1 januari	4.200	8.400
Dotatie	10.400	4.200
Onttrekking	-4.200	-8.400
Saldo 31 december	10.400	4.200

	Voorziening Te betalen schaden	Schade- afwikkelings- kosten	Totaal 2024	Totaal 2023
Saldo per 1 januari	119.158	2.080	121.238	123.792
Dotatie	437.448	1.580	439.028	422.925
Onttrekking	-445.972	-1.510	-447.482	-425.479
Saldo 31 december	110.634	2.150	112.784	121.238

Uitloopresultaat van nog te ontvangen declaraties

Schadejaar	Voorziening te betalen schaden ultimo vorig boekjaar	Geboekte schaden boekjaar	Voorziening te betalen schaden ultimo boekjaar	Afwikkel- resultaat
Boekjaar -4 en ouder	-	-	-	-
Boekjaar -3	643	76	210	357
Boekjaar -2	17.828	14.233	2.253	1.342
Boekjaar -1	99.273	88.059	10.474	740
Boekjaar	-	337.881	96.237	-
Diversen Boekjaar -1 en ouder	697	1.201	321	-108
Diversen Boekjaar	717	-	1.139	-
Interne schadebehandelingskosten tot boekjaar	560	1.510	570	-
Interne schadebehandelingskosten boekjaar	1.520	1.490	1.580	-
Totalen	121.238	444.450	112.784	2.331

In bovenstaand overzicht zijn de ultimo boekjaar eventueel verstrekte voorschotten aan zorgverleners vanwege geleverde productie opgenomen als geboekte schade. Daarnaast zijn in de geboekte schade geen declaraties opgenomen die teruggevorderd worden op zorgaanbieders (bijvoorbeeld vanwege de afrekening van inkoopafspraken)

en/of materiële controles), aangezien deze declaraties niet tot schade in de winst-en-verliesrekening hebben geleid. De post "Diversen" betreft de voorziening grensoverschrijdende zorg via CAK.

Het verschil tussen enerzijds de geboekte schade exclusief schadebehandelingskosten en anderzijds de betaalde schade in de winst- en verliesrekening wordt veroorzaakt doordat in de winst- en verliesrekening de inkomsten uit eigen risico in mindering gebracht zijn op de betaalde schade.

Schadestatistiek

Schadejaar	Evenementjaar					Totaal
	0	1	2	3	4	
2009	109.672	79.139	7.528	616	-31	196.924
2010	107.422	76.938	7.437	-127	45	191.715
2011	121.734	76.519	9.314	219	-	207.786
2012	87.072	101.884	10.164	3.025	4	202.149
2013	119.051	126.287	9.713	670	-	255.721
2014	124.115	148.578	9.092	430	-	282.215
2015	193.326	125.848	3.220	-282	-	322.112
2016	180.864	73.338	3.433	-530	-	257.105
2017	189.348	70.686	2.442	-65	-	262.411
2018	214.459	91.824	2.532	186	-	309.001
2019	265.371	104.878	1.674	240	-	372.163
2020	264.152	104.250	9.879	1.941	-	380.222
2021	254.935	90.173	9.319	76	-	354.503
2022	277.001	89.819	14.233	-	-	381.053
2023	317.712	88.059	-	-	-	405.771
2024	337.881	-	-	-	-	337.881

Bovenstaand overzicht laat zien in welk jaar de onderneming de zorgkosten van een bepaald jaar verwerkt zijn exclusief declaraties die teruggevorderd worden op zorgaanbieders (bijvoorbeeld vanwege de afrekening van inkoopafspraken en/of materiële controles).

Voorzeningen

Overige voorzieningen	(16)					
2024		Saldo 1 januari	Dotatie	Onttrekking	Vrijval	Saldo 31 december
Vut voorziening		153	-	-	-153	-
Personeelsvoorziening		289	35	-289	-	35
Jubileumvoorziening		85	-	-	-5	80
Totaal		527	35	-289	-158	115

De looptijd van de voorzieningen is als volgt: tot 1 jaar: € 35.000 (2023: € 294.000), tussen 1 en 5 jaar: € 80.000 (2023: € 85.000).

De personeelsvoorziening is een voorziening voor te betalen loonkosten aan personeelsleden waar de arbeidsrelatie mee wordt beëindigd.

2023		Saldo 1 januari	Dotatie	Onttrekking	Vrijval	Saldo 31 december
Vut voorziening		153	-	-	-	153
Personeelsvoorziening		312	289	-312	-	289
Jubileumvoorziening		106	-	-21	-	85
Totaal		571	289	-333	-	527

Schulden

Schulden uit directe verzekeringen (17)

Dit betreffen schulden aan zorgverleners en verzekerden die direct voortvloeien uit hoofde van de Zvw.

		31 December 2024	31 December 2023
Overige schulden	(18)		
Schulden aan groepsmaatschappijen		4.386	1.467
Nog te betalen kosten		3.642	2.263
Overige		1.557	270
Totaal		9.585	4.000

De overige schulden hebben een looptijd korter dan één jaar.

Over de schulden aan groepsmaatschappijen is in 2024 0 procent interestvergoeding berekend. (2023: 0 procent). De vorderingen en schulden worden elk kwartaal afgerekend. Er zijn geen zekerheden gesteld.

		31 December 2024	31 December 2023
Overige overlopende passiva	(19)		
Nog te betalen beleggingen		-	1.637
Totaal		-	1.637

De overige overlopende passiva hebben een looptijd korter dan één jaar

Niet in de balans opgenomen rechten en verplichtingen

Huurovereenkomst

Er is een huurovereenkomst afgesloten voor het kantoor aan Munsterstraat 7 te Deventer. De looptijd van deze huurovereenkomst is tien jaar en is aflopend in 2033.

Huurlast:

- 1 jaar 534.000
- 1-5 jaar 2.138.000
- >5 jaar 1.737.000

Gedurende het verslagjaar zijn in de winst-en-verliesrekening € 496.000 als kosten verwerkt

Leaseverplichting auto

Er zijn leaseovereenkomsten afgesloten voor een aantal auto's. De resterende looptijd van deze leaseovereenkomsten variëren van 5 maanden tot en met 48 maanden.

- 1 jaar 106.000
- 1-5 jaar 113.000

Gedurende het verslagjaar zijn in de winst-en-verliesrekening € 125.000 als kosten verwerkt.

Beheersverplichting OHI

Salland Zorgverzekeraar is een verplichting aangaande voor het beheer van het nieuwe backoffice systeem. Het contract loopt tot 1 juli 2026.

- 1 jaar 2.164.000
- 1-5 jaar 1.082.000

Gedurende het verslagjaar zijn in de winst-en-verliesrekening € 2.028.000 kosten verwerkt.

Fiscale eenheid

Voor de omzetbelasting maakt Salland Zorgverzekeraar N.V. deel uit van een fiscale eenheid en is uit dien hoofde hoofdelijk aansprakelijk voor een eventuele belastingschuld van de fiscale eenheid als geheel.

De fiscale eenheid bestaat uit Coöperatie Salland U.A., Salland Aanvullende Verzekeringen N.V., Salland Zorgkantoor B.V., Salland Zorgverzekeraar N.V., Salland Bewaar B.V., Salland Holding B.V.

Bankgarantie

Er is een bankgarantie van € 122.000 afgegeven voor de huur van het kantoorpand.

Nederlandse Herverzekeringsmaatschappij voor Terrorismeschade N.V. (NHT)

De NHT dekt alle aanspraken op Nederlandse polissen als gevolg van terroristische aanslagen tot een maximumbedrag van € 1 miljard. Claims als gevolg van terroristische aanslagen boven dit maximum worden uitgesloten in de polisvoorwaarden. De jaarlijks te betalen premie aan de NHT is gebaseerd op het marktaandeel. De verliezen van de NHT worden eveneens verdeeld over de aangesloten verzekeraars op basis van hun respectievelijk marktaandeel. Het risico ten aanzien van de aanvullende verzekeringen is niet herverzekerd.

Toelichting op de winst- en verliesrekening

(bedragen x € 1.000)

Brutopremies	(20)	2024	2023
Premies basisverzekering		297.740	292.519
Totaal		297.740	292.519

Op de brutopremies is in 2024 € 2.468.000 aan provisies en korting in mindering gebracht (2023: € 2.574.000) en € 1.382.000 in mindering gebracht ter dotatie van de voorziening debiteuren (2023: € 1.565.000). De stijging wordt veroorzaakt door grotere betalingsproblemen bij de verzekerden

Wijziging technische voorziening niet verdiende premie en lopende risico's	(21)	2024	2023
Wijziging technische voorziening premie		-6.200	4.200
		-6.200	4.200

Wijziging technische voorziening niet verdiende premie en lopende risico's	(22)	2024	2023
Bijdrage Zorginstituut Nederland boekjaar		137.831	117.443
Bijdrage Zorginstituut Nederland voorgaande jaren		2.553	-2.877
		140.384	114.566

Bijdrage Zorginstituut Nederland boekjaar	(22)	2024	2023
Budget verstrekkingen		163.243	149.409
Effect nacalculatie		-6.966	-13.755
Macro nacalculatie		-7.483	-7.107
Flankerend beleid		11.943	11.672
Budget beheerskosten 18-		798	891
Wettelijk eigen risico		-23.704	-23.667
Totaal		137.831	117.443

Premies eigen rekening en bijdragen Zorginstituut Nederland

Salland Zorgverzekeraar N.V. maakt voor haar jaarrekening een zo goed mogelijke schatting van de vereveningsbijdragen van het Zorginstituut Nederland. In deze schatting zijn ook alle geschatte te verrekenen bedragen begrepen uit hoofde van ex-post compensatiemechanismen. Bij het opstellen van de jaarrekening moet derhalve gewerkt worden met schattingen van de bijdragen betrekking hebbend op vooral de kosten ziekenhuis- en GGZ-zorg, waaronder de splitsing in vaste kosten, variabele kosten en de effecten van nacalculaties.

Onder de bijdragen vereveningsfonds is tevens begrepen de bijstelling van de schattingen over voorgaande jaren.

Toegerekende beleggingsopbrengsten (23)

Dit betreft de opbrengst uit beleggingen. Deze worden volledig toegerekend aan de technische en niet-technische rekening. De toerekening geschiedt op basis van de verhouding van de technische voorzieningen voor te betalen schaden verminderd met de voorschotten onder aftrek van de vorderingen op Zorginstituut Nederland uit hoofde van de bijdragen uit het zorgverzekeringsfonds en het eigen vermogen.

Schade eigen rekening

Schaden	(24)	2024	2023
Brutoschaden		418.359	389.604
Schadebehandelingskosten		3.090	3.025
Totaal		421.449	392.629

Wijziging technische voorziening inclusief vorderingen	(25)	2024	2023
Wijziging voorziening voor te betalen schaden		-9.580	2.240
Wijziging voorziening afwikkelkosten		70	50
Totaal		-9.510	2.290

Als gevolg van de DBC-systematiek is de hoogte van de post medische zorg in ziekenhuizen met onzekerheid omgeven. Door het karakter van de contracten met de ziekenhuizen worden deze onzekerheden voor een belangrijk deel weggenomen.

Het financieel risico wordt vervolgens substantieel gemitigeerd als gevolg van de contracteringsbepalingen en het risicovereveningssysteem.

Bedrijfskosten	(26)	2024	2023
Personeelskosten		12.881	14.139
Huisvestingskosten		524	572
Automatiseringskosten		7.007	6.113
Afschrijving bedrijfsmiddelen		2.404	2.439
Acquisitiekosten		898	579
Overige kosten		4.524	3.994
Schadebehandelingskosten		-3.090	-3.025
Totaal		25.148	24.811

De overige kosten betreft kosten die niet tot de andere categorieën behoren. Dit zijn onder andere advies-, accountants- en incidentele projectkosten.

Personeelskosten	2024	2023
Brutolonen	8.481	8.836
Sociale lasten	1.251	1.262
Pensioenlasten	1.547	1.596
Overige personeelskosten	1.602	2.445
Totaal	12.881	14.139

De overige personeelskosten betreffen voor inhuur van externen en kosten die niet tot de andere categorieën behoren. Dit zijn onder andere advies-, accountants- en incidentele projectkosten.

Gedurende het boekjaar had de vennootschap gemiddeld 185 (fte) werknemers in dienst (2023: 199 fte). Alle werknemers waren werkzaam in Nederland.

Fte-verdeling	2024	2023
Direct zorgverzekeraar gerelateerde activiteiten	104	116
Ondersteunde zorgverzekeraar gerelateerde activiteiten	81	83
Totaal fte	185	199

Pensioenlasten

De pensioenlast betreft de premie die door de Stichting Bedrijfstakpensioenfonds Zorgverzekeraars (SBZ) bij Salland Zorgverzekeraar in rekening is gebracht.

Belangrijkste kenmerken van de pensioenregeling

De pensioenregeling is sinds 1 januari 2022 een beschikbare premiereregeling. De pensioengrondslag wordt bepaald door het jaarsalaris van de deelnemers te verminderen met de franchise. De franchise bedraagt in 2024 € 17.545 (2023 € 16.322) bij een fulltime dienstverband. De deelnemer heeft elke maand recht op een beschikbare premie, waarvan de hoogte afhankelijk is van de leeftijd van de deelnemer op de eerste dag van de maand waarin de premie beschikbaar komt. De beschikbare premie is 1/12e van de toepasselijke pensioengrondslag, vermenigvuldigd met het deeltijdpercentage en het toepasselijke percentage. Conform de cao wordt de indexatie gefinancierd uit de reserves van het pensioenfonds als deze dit toelaten. Het bestuur van het pensioenfonds beslist jaarlijks in hoeverre pensioenrechten en pensioenaanspraken worden aangepast. Voor de actieve deelnemers geldt echter dat jaarlijks op 1 januari een toeslag wordt ingekocht conform het in de cao overeengekomen percentage van de loonontwikkeling van het voorafgaande jaar.

Belangrijkste kenmerken van de uitvoeringsovereenkomst

In de uitvoeringsovereenkomst is overeengekomen dat alle bij de in dienst van Salland Zorgverzekeraar zijnde werknemers aangemeld kunnen worden bij het pensioenfonds. Daarnaast is overeengekomen dat Salland Zorgverzekeraar binnen bepaalde termijnen de verschuldigde premies moet voldoen.

Dekkingsgraad pensioenfonds

De dekkingsgraad bedraagt, conform opgave van het SBZ, ultimo december 2024 120 procent (2023: 123 procent).

Excedent pensioenregeling

Voor werknemers met een inkomen hoger dan € 137.800 is er de mogelijkheid om de pensioenverzekering uit te breiden. Hiervoor werd een brutovergoeding beschikbaar gesteld.

Opbrengsten uit beleggingen	(27)	2024	2023
Opbrengsten uit andere beleggingen		128	-163
Gerealiseerde winst op beleggingen		2.921	76
Totaal		3.049	-87

Niet gerealiseerde winst op beleggingen	(28)	2024	2023
Aandelen		1.908	913
Obligaties		2.683	5.405
		4.591	6.318

Niet gerealiseerde verlies op beleggingen	(29)	2024	2023
Aandelen		-	-
Obligaties		1.507	-
		1.507	-

Andere baten	(30)	2024	2023
Overige rente baten		860	1.248
Overige baten		50	125
Totaal		910	1.373

Andere lasten	(31)	2024	2023
Rentelasten		-217	-1.557
Overige lasten		-	-91
Totaal		-217	-1.648

Wet beloningsbeleid financiële ondernemingen

Vanaf 1 januari 2015 is voor financiële ondernemingen de 'Wet beloningsbeleid financiële ondernemingen' (Wbfo) van toepassing. De Wbfo geldt voor iedereen die werkt onder verantwoordelijkheid van Nederlandse financiële ondernemingen, dochters van Nederlandse financiële ondernemingen en ondernemingen die tot een groep met een moeder in Nederland behoren, waarbij die groep hoofdzakelijk actief is in de financiële sector. Ook Salland Zorgverzekeraar valt onder deze wetgeving.

Salland Zorgverzekeraar kent geen variabele beloning voor toefunctionarissen, het tweede echelon, direct onder de beleidsbepalers, en voor sleutelfunctionarissen in het kader van Solvency II. Voor overige medewerkers (natuurlijke personen) krijgt iedere werknemer die niet aan het einde van de salarisschaal is een periodiek erbij.

WNT-verantwoording 2024 Salland Zorgverzekeraar N.V.

De WNT is van toepassing op Salland Zorgverzekeraar N.V. Deze verantwoording is opgesteld op basis van de volgende op Salland Zorgverzekeraar N.V. van toepassing zijnde regelgeving: het WNT-maximum voor de zorgverzekeraars met minder dan 300.000 verzekerden. Het voor Salland Zorgverzekeraar N.V. toepasselijke bezoldigingsmaximum is in 2024 € 240.000.

Algemene toelichting

Tot en met 2021 is de WNT-verantwoording opgesteld op totaal samengevoegd niveau op basis van de bezoldiging aan natuurlijke personen, terwijl in geval van WNT-instellingen binnen een groep de verantwoording per WNT-instelling op basis van ten laste van deze WNT-instelling komende kosten voor de uitoefening van de functie van topfunctionarissen werd verwacht. Het ministerie van Binnenlandse Zaken en Koninkrijksrelaties (hierna: 'BZK') heeft dit in november 2022 bij de publicatie van de Uitvoeringsregeling WNT 2023 aangegeven. Met de wijziging van artikel 5c derde lid in de Uitvoeringsregeling WNT 2023 is duidelijkheid ontstaan over de wijze van verantwoorden. Echter door de conversie van topfunctionarissen in dienstbetrekking naar topfunctionarissen zonder dienstbetrekking en verantwoording per WNT-instelling in plaats van op totaalniveau zijn knelpunten ontstaan ten aanzien van zowel de verantwoording als de controle van WNT-groepsverantwoordingen. Deze knelpunten leiden tot (norm)onduidelijkheid ten aanzien van het bezoldigingsbegrip, de omvang van het dienstverband (deeltijdfactor dan wel uren-inzet), het individueel toepasselijke bezoldigingsmaximum en hieruit resulterend een mogelijke onverschuldigde betaling.

De WNT-groepsverantwoordingsproblematiek komt naar voren als gevolg van de wijziging in de Uitvoeringsregeling WNT 2023, maar wordt in de kern veroorzaakt door een al vele jaren bestaande weeffout in de WNT. Het ministerie van BZK heeft aangegeven dat reparatie van de wetgeving (2e Evaluatiewet WNT) op z'n vroegst vanaf 2025 in werking kan treden. Voor de tussenliggende jaren moest derhalve gezocht worden naar een oplossing. Voor de WNT-groepsverantwoording 2022 heeft dit geleid tot het voor één jaar buiten de controlescope van accountants plaatsen van de WNT-groepsverantwoording. Dit bood WNT-instellingen de mogelijkheid om de WNT-groepsverantwoording 2022 ongewijzigd te laten en hiermee werd een overgangperiode in 2024 gerealiseerd om de problematiek op te lossen. Het ministerie van BZK heeft naar aanleiding van een brief van Zorgverzekeraars Nederland aangegeven meer duidelijkheid te verschaffen middels het Verantwoordingsmodel WNT 2023. Dit model is eind april 2023 gepubliceerd, waarbij aandacht wordt gevraagd voor de WNT-groepsverantwoording, maar de verwachte nadere duiding niet toereikend is opgenomen.

Ondanks alle inspanningen van verschillende partijen die na april 2023 zijn gedaan om de problematiek op te lossen dan wel middels het verkrijgen van duidelijkheid over de norm, dan wel middels aanpassing van de Regeling Sectorale Bezoldigingsnorm Topfunctionarissen Zorgverzekeraars dan wel middels een tijdelijke uitvoeringsregeling WNT, dan wel anderszins, is de WNT-groepsverantwoordingsproblematiek tot op heden niet opgelost. De uitvoeringsregeling WNT 2024 is niet veranderd ten opzichte van 2023 en daarmee is de problematiek onveranderd in 2024. Het ministerie van BZK houdt vast aan uitvoering van de WNT-groepsverantwoording op basis van de nieuwe nadere uitleg zoals opgenomen in de memorie van toelichting bij de Uitvoeringsregeling WNT 2023.

Nadere toelichting WNT-groepsverantwoordingsproblematiek

Zoals hiervoor opgenomen heeft de wijziging in de Uitvoeringsregeling WNT 2023 in het geval van intra-groep detachering geresulteerd in verantwoordingsproblematiek ten aanzien van het bezoldigingsbegrip, de omvang van het dienstverband (deeltijdfactor dan wel uren-inzet), het individueel toepasselijke bezoldigingsmaximum en hieruit resulterend een mogelijke onverschuldigde betaling. In de eerste plaats is in de wet- en regelgeving ten aanzien van genoemde elementen voor topfunctionarissen waarbij sprake is van intra-groep detachering geen dan wel geen eenduidige norm opgenomen. Hierdoor zijn wij genoodzaakt om eigen interpretaties toe te passen over wat als bezoldiging, deeltijdfactor c.q. uren-inzet, individueel toepasselijke bezoldigingsmaximum en hieruit resulterende onverschuldigde betaling verantwoord moet worden.

In het verantwoordingsmodel WNT 2023 en 2024 dat ter beschikking is gesteld door het ministerie van BZK is ter verduidelijking van artikel 5c derde lid van de Uitvoeringsregeling 2023 en 2024 opgenomen dat voor de WNT-verantwoording de vereiste gegevens per topfunctionaris waarbij sprake is van intra-groep detachering, vastgelegd moeten zijn. Dit heeft betrekking op de deeltijdfactor (na 13e maand van de functievervulling), de uren-inzet (in 1e 12 maanden van de functie-vervulling) en de doorbelaste kosten voor de vervulling van de functie van topfunctionaris. Hieronder is per element een toelichting op de problematiek opgenomen.

Bepaling deeltijdfactor

Ter verduidelijking van hoe de deeltijdfactor bepaald moet worden als een leidinggevende topfunctionaris bij meerdere rechtspersonen werkzaam is binnen een groep van rechtspersonen, waarvan twee of meer rechtspersonen kwalificeren als WNT-instelling, is in oktober 2023 een Q&A gepubliceerd. Hierbij is opgenomen dat de deeltijdfactor bepaald moet worden op basis van hetgeen is vastgelegd in de arbeidsovereenkomst afgesloten met de holding of de personeelsvereniging dan wel hetgeen is vastgelegd in de statuten, waarbij tevens vastgesteld moet worden of hetgeen is afgesproken c.q. vastgesteld, overeenkomt met de praktijk. De toepassing hiervan leidt tot verantwoordings- en controleproblematiek ten aanzien van de deeltijdfactor.

Bepaling uren-inzet

Voor een topfunctionaris niet in dienstbetrekking dient in de eerste twaalf maanden van de functievervulling de werkelijke uren-inzet verantwoord te worden. Voor topfunctionarissen waarbij sprake is van intra-groep detachering is veelal geen sprake van een (sluitende) urenregistratie aangezien de topfunctionaris een dienstbetrekking heeft bij een andere rechtspersoon binnen de groep. Indien wel inzicht zou bestaan in de totale werkelijke uren-inzet dan vormt de betrouwbare verdeling van de uren-inzet naar individuele WNT-instellingen een knelpunt. Dit leidt tot verantwoordings- en controleproblematiek ten aanzien van de uren-inzet.

Bepaling doorbelaste kosten voor de vervulling van de functie van topfunctionaris

De doorbelaste kosten voor de vervulling van de functie van topfunctionaris dienen te worden bepaald op basis van artikel 2a van de Uitvoeringsregeling. De toepassing van dit artikel leidt tot verantwoordings- en controleproblematiek. In de wet- en regelgeving is het bezoldigingsbegrip in geval van intra-groep detachering namelijk niet verder uitgewerkt. De kosten voor het vervullen van de functie van topfunctionaris is een open begrip; een limitatieve opsomming in de wet- en regelgeving ontbreekt. Een nadere definiëring van bijvoorbeeld bureaunkosten en hoe gemeenschappelijke kosten aan individuele topfunctionarissen dan wel WNT-instellingen mogen dan wel moeten worden toegerekend is niet opgenomen. Tenslotte is voor de verdeling van de totale kosten naar individuele (WNT-) instellingen in de WNT geen objectieve norm opgenomen.

De normonduidelijkheid ten aanzien van vorenstaande werkt door in het individueel toepasselijke bezoldigingsmaximum en daarmee een mogelijke onverschuldigde betaling. Uit vorenstaande blijkt dat sprake is van normonduidelijkheid op verschillende elementen van de WNT-groepsverantwoording. Daarnaast is het voor ons als WNT-instelling niet mogelijk om over 2023 en 2024 aan de vereisten voor de benodigde gegevens te voldoen die door het ministerie van BZK in november 2022 en gedurende 2023 zijn gepubliceerd. Hierdoor zijn wij genooddaakt om eigen aannames en uitgangspunten te hanteren bij het opstellen van de WNT-verantwoording 2024 inclusief vergelijkende cijfers 2023. Deze aannames en gehanteerde uitgangspunten worden hierna nader toegelicht.

Leidinggevende topfunctionarissen met dienstbetrekking en leidinggevende topfunctionarissen zonder dienstbetrekking vanaf de 13e maand van de functievervulling

bedragen x € 1	P. Teunis MBA	Dr. E.L. Hooiveld RA
Functie(s)	Voorzitter Raad van Bestuur	Lid Raad van Bestuur
Aanvang en einde functievervulling in 2024	1/1 - 31/12	1/1 - 31/12
Omvang dienstverband (als deeltijdfactor in fte 1)	0,77*	0,77*
Dienstbetrekking? 2)	nee	nee
Bezoldiging 3)		
Beloning plus belastbare onkostenvergoeding	185.921	185.921
Beloningen betaalbaar op termijn	51.313	49.760
Subtotaal	237.234	235.681
Individueel toepasselijke bezoldigingmaximum 4)	185.921	185.921
-/- onverschuldigde betaald en nog niet terugontvangen bedrag	0	0
Bezoldiging	237.234	235.681
Het bedrag van de overschrijding en de reden waarom de overschrijding al dan niet is toegestaan	51.313	49.760
	Er is sprake van een optische overschrijding omdat het onderdeel 'beloningen betaalbaar op termijn' op grond van de Regeling Sectorale Bezoldigingsnorm Topfunctionarissen Zorgverzekeraars niet genormeerd is.	Er is sprake van een optische overschrijding omdat het onderdeel 'beloningen betaalbaar op termijn' op grond van de Regeling Sectorale Bezoldigingsnorm Topfunctionarissen Zorgverzekeraars niet genormeerd is.
Toelichting op de vordering wegens onverschuldigde betaling	N.v.t.	N.v.t.

*Het totale dienstverband is 1,0 fte. De resterende kosten worden voor 0,23 worden doorbelast naar Salland Aanvullende Verzekeringen N.V. en Salland Zorgkantoor B.V.

Gegevens 2023

bedragen x € 1	P. Teunis MBA	Dr. E.L. Hooiveld RA
Functie(s)	voorzitter Raad van Bestuur	Lid Raad van Bestuur
Aanvang en einde functie vervulling in 2023	1/1 - 31/12	1/1 - 31/12
Omvang dienstverband (als deeltijdfactor in fte) 1)	0,78*	0,78*
Dienstbetrekking? 2)	nee	nee
Bezoldiging 3)		
Beloning plus belastbare onkostenvergoeding	181.089	181.089
Beloningen betaalbaar op termijn	49.955	47.742
Subtotaal	231.044	228.831
Individueel toepasselijk WNT-maximum 4)	181.089	181.089
-/- onverschuldigde betaald en nog niet terugontvangen bedrag	0	0
Bezoldiging	231.044	228.831
Het bedrag van de overschrijding en de reden waarom de overschrijding al dan niet is toegestaan	49.955	47.742
	Er is sprake van een optische overschrijding omdat het onderdeel 'beloningen betaalbaar op termijn' op grond van de Regeling Sectorale Bezoldigingsnorm Topfunctionarissen Zorgverzekeraars niet genormeerd is.	Er is sprake van een optische overschrijding omdat het onderdeel 'beloningen betaalbaar op termijn' op grond van de Regeling Sectorale Bezoldigingsnorm Topfunctionarissen Zorgverzekeraars niet genormeerd is.
Toelichting op de vordering wegens onverschuldigde betaling	N.v.t.	N.v.t.

*Het totale dienstverband is 1,0 fte. De resterende kosten worden voor 0,22 worden doorbelast naar Salland Aanvullende Verzekeringen N.V. en Salland Zorgkantoor B.V.

In de WNT-verantwoording 2023 is ten onrechte de bezoldiging van de topfunctionaris als natuurlijke persoon opgenomen, terwijl dit conform de WNT op basis van de doorbelaste kosten aan de WNT-instelling had moeten worden verantwoord. In de WNT-verantwoording 2024 zijn de vergelijkende cijfers over 2023 hiervoor aangepast, waarbij de bezoldiging is gebaseerd op de doorbelaste kosten vanuit de salarisadministratie vermeerderd met evident aan de topfunctionaris toe te rekenen kosten.

Door de gewijzigde systematiek is sprake van een onverschuldigde betaling voor 2023. De onverschuldigde betaling inclusief wettelijke rente bedraagt € 28.434. Dit bedrag is reeds volledig onderling verrekend voor vaststelling van de jaarrekening 2024.

1) Nadere toelichting omvang dienstverband (als deeltijdfactor in fte)

Vanwege normonduidelijkheid zijn wij genoodzaakt op basis van eigen interpretaties de omvang van het dienstverband als deeltijdfactor in fte te bepalen. De opgenomen deeltijdfactor is gebaseerd op de gehanteerde kostenverdeelsleutel voor de toerekening van salariskosten aan de individuele WNT-instelling vermenigvuldigd met de omvang van de dienstbetrekking van de topfunctionaris, met een maximum van 1 fte.

2) Nadere toelichting dienstbetrekking

Vanaf 2022 worden de topfunctionarissen waarbij sprake is van intra-groep detachering niet langer verwerkt als zijnde topfunctionarissen in dienstbetrekking, maar als topfunctionarissen zonder dienstbetrekking in lijn met artikel 5c derde lid van de Uitvoeringsregeling WNT 2023 en 2024. In deze tabel zijn de topfunctionarissen zonder dienstbetrekking, met een dienstverband met de WNT-instelling (intra-groep detachering) vanaf de 13e maand van de functievervulling opgenomen.

3) Nadere toelichting bezoldiging

De opgenomen bezoldiging betreft niet de bezoldiging die de topfunctionaris als natuurlijke persoon ontvangt, maar de doorbelaste kosten aan de WNT-instelling voor het vervullen van de functie van de betreffende topfunctionaris. Vanwege normonduidelijkheid zijn wij genoodzaakt op basis van eigen interpretaties de bezoldiging te bepalen. Wij hebben de bezoldiging op basis van doorbelaste kosten bepaald op basis van de vanuit de salarisadministratie doorbelaste salariskosten vermeerderd met evident aan de topfunctionaris toe te rekenen kosten voor de functievervulling, zoals de leasekosten voor de ter beschikking gestelde auto. Het totaal van deze kosten is toegerekend aan de individuele WNT-instelling op basis van de kostenverdeelsleutel zoals deze gehanteerd wordt. Het eventueel onverschuldigde betaalde maar inmiddels terugbetaalde bedrag is hierop conform de vereisten in mindering gebracht.

Het subtotaal en het totaal van de bezoldiging 2024 en 2023. staan vermeld inclusief de doorbelaste kosten voor beloningen betaalbaar op termijn. De beloningen betaalbaar op termijn tellen echter niet mee bij de bepaling van het sectorale bezoldigingsmaximum voor zorgverzekeraars zoals deze geldt voor topfunctionarissen in dienstbetrekking, zie toelichting bij 4 hieronder.

4) Nadere toelichting individueel toepasselijke bezoldigingsmaximum

Voor leidinggevende topfunctionarissen zonder dienstbetrekking met intra—groep detachering is gegeven de normonduidelijkheid ten aanzien van de deeltijdfactor eveneens sprake van normonduidelijkheid voor het individueel toepasselijke bezoldigingsmaximum. Daarnaast is in de wet- en regelgeving geen specifieke norm voor intra-groep detachering, waarbij geen sprake is van bezoldiging van natuurlijke personen, maar van de doorbelaste kosten voor de vervulling van de functie van topfunctionaris, opgenomen. Het verantwoorde individueel toepasselijke bezoldigingsmaximum is bepaald door de omvang van het dienstverband, zoals hiervoor uiteengezet, te vermenigvuldigen met het voor de WNT-instelling toepasselijke bezoldigingsmaximum.

Dit maximum is exclusief de beloningen betaalbaar op termijn. Voor de bepaling van een eventueel onverschuldigd betaald bedrag moet rekening gehouden worden met het feit dat voor zorgverzekeraars de sectorale bezoldigingsnorm wordt verhoogd met de voorzieningen ten behoeve van beloningen betaalbaar op termijn, bestaande uit het voor de betreffende topfunctionaris vastgestelde bedrag aan werkgeversbijdrage in de premie voor de reguliere pensioenafspraken van de geldende pensioenregeling. Dit is betrokken bij de bepaling of in geval van een overschrijding sprake is van een onverschuldigde betaling. Gezien vorenstaande is dit voor alle topfunctionarissen van alle WNT-instellingen zoals opgenomen in de verantwoording niet het geval.

Bezoldiging niet-topfunctionarissen

bedragen x € 1	DT-lid 1	DT-lid 2
Gegevens 2024		
Functiegegevens		
Omvang dienstverband (als deeltijdfactor in fte)	1,0	1,0
Bezoldiging		
Beloning plus belastbare onkostenvergoeding	215.134	215.134
Beloningen betaalbaar op termijn	51.011	60.558
Totale bezoldiging	266.145	275.692
Individueel toepasselijk drempelbedrag bezoldiging	233.000	233.000
Verplichte motivering van de overschrijding van het individueel toepasselijk drempelbedrag bezoldiging	<i>Er is sprake van een overschrijding t.o.v. de algemene WNT-norm omdat het beloningsbeleid van Salland is gebaseerd op de norm vanuit de Regeling Sectorale Bezoldigingsnorm Topfunctionarissen Zorgverzekeraars.'</i>	<i>Er is sprake van een overschrijding t.o.v. de algemene WNT-norm omdat het beloningsbeleid van Salland is gebaseerd op de norm vanuit de Regeling Sectorale Bezoldigingsnorm Topfunctionarissen Zorgverzekeraars.'</i>
Gegevens 2023		
Functiegegevens		
Aanvang en einde functievervulling in 2023	1/1 – 31/12	1/1 – 31/12
Omvang dienstverband (in fte)	1,0	1,0
Bezoldiging		
Beloning plus belastbare onkostenvergoeding	195.517	194.690
Beloningen betaalbaar op termijn	46.805	54.913
Totale bezoldiging	242.322	249.603

Toezichthoudende topfunctionarissen

bedragen x € 1	R. Nagel	M.G. Bakker	I. van den Heuvel	L.J. Roodbol	M. A. Sleuwenhoek
Functie(s)	Voorzitter Raad van Commissarissen	Lid Raad van Commissarissen	Lid Raad van Commissarissen	Lid Raad van Commissarissen	Lid Raad van Commissarissen
Aanvang en einde functievervulling in 2024	1/1 - 31/12	1/1 - 31/12	1/1 - 31/12	1/1 - 31/12	1/1 - 31/12
Bezoldiging					
Bezoldiging	27.888	18.592	18.592	18.592	18.592
Individueel toepasselijke bezoldigingsmaximum	36.000	24.000	24.000	24.000	24.000
-/- onverschuldigde betaald en nog niet terugontvangen bedrag	N.v.t.	N.v.t.	N.v.t.	N.v.t.	N.v.t.
Bezoldiging	27.888	18.592	18.592	18.592	18.592
Het bedrag van de overschrijding en de reden waarom de overschrijding al dan niet is toegestaan	N.v.t.	N.v.t.	N.v.t.	N.v.t.	N.v.t.
Toelichting op de vordering wegens onverschuldigde betaling	N.v.t.	N.v.t.	N.v.t.	N.v.t.	N.v.t.

Overige rapportageverplichtingen op grond van de WNT

Naast de hierboven vermelde functionarissen zijn er geen overige functionarissen die in 2024 een bezoldiging boven het toepasselijke drempelbedrag hebben ontvangen.

Gegevens 2023

bedragen x € 1	R. Nagel	M.G. Bakker	B.M. Arnold	L.J. Roodbol	M. A. Sleuwenhoek
Functie(s)	Voorzitter Raad van Commissarissen	Lid Raad van Commissarissen	Lid Raad van Commissarissen	Lid Raad van Commissarissen	Lid Raad van Commissarissen
Aanvang en einde functievervulling in 2023	1/1 - 31/12	1/1 - 31/12	1/1 - 31/12	1/1 - 31/12	1/1 - 31/12
Bezoldiging 1)					
Bezoldiging	27.163	18.109	18.109	18.109	18.109
Individueel toepasselijke bezoldigingsmaximum	34.650	23.100	23.100	23.100	23.100
-/- onverschuldigde betaald en nog niet terugontvangen bedrag	N.v.t.	N.v.t.	N.v.t.	N.v.t.	N.v.t.
Bezoldiging	27.163	18.109	18.109	18.109	18.109
Het bedrag van de overschrijding en de reden waarom de overschrijding al dan niet is toegestaan	N.v.t.	N.v.t.	N.v.t.	N.v.t.	N.v.t.
Toelichting op de vordering wegens onverschuldigde betaling	N.v.t.	N.v.t.	N.v.t.	N.v.t.	N.v.t.

Ad 1) Nadere toelichting bezoldiging

De totale bezoldiging voor de toezichthoudende topfunctionarissen is bepaald in lijn met de bepalingen zoals opgenomen in wet- en regelgeving. Vanwege normonduidelijkheid zijn wij genoodzaakt op basis van eigen interpretaties de toerekening van deze totale bezoldiging naar de individuele WNT-instelling te bepalen. De verdeling is bepaald door de totale bezoldiging toe te rekenen op basis van de kostenverdeelsleutel voor de toerekening van deze kosten aan de individuele WNT-instelling.

Overige rapportageverplichtingen op grond van de WNT

Naast de hierboven vermelde functionarissen zijn er geen overige functionarissen die in 2023 een bezoldiging boven het toepasselijke drempelbedrag hebben ontvangen.

Honoraria externe accountant

Voor de uitsplitsing van de honoraria van de onafhankelijke accountant op grond van artikel 382a lid 3 Titel 9 Boek 2 BW wordt verwezen naar de jaarrekening van Coöperatie Salland.

Andere controlediensten die door onze externe accountant worden uitgevoerd (anders dan de controle van de statutaire jaarrekeningen en de controle ten behoeve van de jaarrekening van Salland Zorgverzekeraar N.V.) zijn:

- Controle van de Solvency II verslagstaten, de zogenaamde QRT's, ten behoeve van De Nederlandsche Bank.
- Controles van externe verantwoordingen inzake de Zvw met oplevering in 2025 en overige verantwoordingen.
- Controles van het preferentiebeleid.

Transacties met verbonden partijen

Van transacties met verbonden partijen is sprake wanneer een relatie bestaat tussen de onderneming, haar deelnemingen en hun bestuurders en leidinggevende functionarissen.

Er hebben zich geen transacties met verbonden partijen voorgedaan op niet-zakelijke grondslag.

De volgende transacties vinden plaats met groepsmaatschappijen.

- Doorbelasting van beheerskosten;
- Doorbelasting van de huurwaarde van terreinen en gebouwen;
- Salland Bewaar B.V. is eigenaar van de beleggingspool waaraan Salland Zorgverzekeraar N.V. en Salland Aanvullende Verzekeringen N.V. deelnemen.

Gebeurtenissen na balansdatum

Er hebben geen gebeurtenissen na balansdatum plaatsgevonden die nadere informatie geven over de feitelijke toestand op balansdatum en van een zodanig belang zijn dat het niet toelichten de oordeelsvorming van de gebruikers van de jaarrekening beïnvloedt.

Deventer, 27 maart 2025

De Raad van Bestuur

Petra Teunis

Elout Hooiveld

Raad van Commissarissen

Rien Nagel
Voorzitter

Ageeth Bakker

Marja Sleenwenhoek

Ivonne van den Heuvel

Henri den Boer

Overige gegevens

Statutaire bepalingen inzake het resultaat

Ingevolge artikel 31 van de statuten van de vennootschap staat het resultaat ter beschikking van de Algemene Vergadering.

Uitkeringen kunnen slechts plaatshebben voor zover het eigen vermogen groter is dan het gestorte en opgevraagde deel van het kapitaal, vermeerderd met de reserves die krachtens de wet moeten worden aangehouden. Uitkeringen kunnen bovendien slechts plaatshebben voor zover zij niet anders zullen worden aangewend dan voor instellingen ten bate van de volksgezondheid.

Uitkering van winst geschiedt na de vaststelling van de jaarrekening waaruit blijkt dat zij geoorloofd is.

Controleverklaring van de onafhankelijke accountant

De controleverklaring van de onafhankelijke accountant is opgenomen op de volgende pagina.