



Salland Zorgverzekeraar N.V.

Jaarverslag 2023

Inhoudsopgave

Bestuursverslag

Voorwoord
2023 in beeld

Over Salland Zorgverzekeraar

Strategie 2020-2024
Strategie 2024-2028
Juridische structuur
Organogram

Salland Zorgverzekeringen

Visie
Trends
Trots
Toekomst
Digitalisering, samenwerking en zichtbaarheid dichtbij

HollandZorg

Vijftien jaar HollandZorg
Trends
Trots
Toekomst
Hogere zelfredzaamheid en ontzorgen van werkgever en werknemer

Zorg dichtbij

Visie
Trends
Trots

Toekomst
Zorg goed geregeld

Regioplan

Uitdagingen
Ambitie
Aanpak
Toekomst
Regionale organisatie gezondheidszorg

Visie op werken

Visie
Toekomst
Trots op werken bij

Ledenraad

Bedrijfsvoering

Visie
Trends
Trots
Toekomst

Duurzaamheid

Visie
Beleggingen
Bedrijfsvoering
Klanten
Zorginkoop en beleid
CSRD

Governance

Governancestructuur
Wet- en regelgeving

Risicomanagement

Three lines of defense model
Risicobereidheidsverklaring
Strategische risico's
ORSA
Risicocategorieën en onzekerheden

Financieel gezond

Visie
Trends en toekomst
Resultaat 2023
Resultaat 2023

Raad van Commissarissen

Audit & Risk Commissie
Governance en remuneratiecommissie

Jaarrekening

Balans per 31-12-2023 (voor resultaatbestemming)
Winst- en verliesrekening 2023
Toelichting op jaarrekening
Toelichting op balans
Toelichting op winst- en verliesrekening

Overige gegevens

Statutaire bepalingen inzake resultaat
Controleverklaring van de onafhankelijke accountant



Bestuursverslag

Samenwerken aan een gezonde toekomst vanuit een stabiele basis

Voor u ligt het Salland Zorgverzekeraar jaarverslag 2023. Een jaar waarin internationale, landelijke en lokale ontwikkelingen weer de nodige invloed hadden op de ontwikkeling van onze organisatie. De regionale verankering in Salland, marktleiderspositie in zorgverzekeringen voor internationaal werkenden en gedegen bedrijfsvoering bieden een stabiele basis om samen te werken aan een gezonde toekomst. Deze basis stelde ons in staat nog meer klantgericht te werken en om relevant en onderscheidend te blijven. De belangrijkste ontwikkelingen:

Zichtbaarheid en meerwaarde voor klanten versterkt

HollandZorg hield in 2023 een sterke en onderscheidende marktpositie met een hoge klantentrouw. Werkgevers ervaren bij HollandZorg een dienstverlening die hen ontzorgt in het aanbieden van zorgverzekeringen aan internationaal werkenden en die goed aansluit bij de (zorg)behoefte van deze verzekerden. De huisvestingsproblematiek voor deze groep heeft bijgedragen aan een minder hoge instroom van nieuwe verzekerden.

Voor Salland Zorgverzekeringen is gekozen voor een regionale focus op groei marktaandeel in Midden-IJssel, met in 2023 als belangrijke eerste stappen het vergroten van regionale zichtbaarheid en aanwezigheid bij sportclubs, op evenementen en andere on- en offline kanalen.

Doel is dat onze meerwaardestrategie resulteert in een grotere herkenning en voorkeur van inwoners voor ons zorgverzekeringslabel.

Goede ontwikkelingen kostenniveau organisatie

Hoewel de inflatie is gedaald en beleggingen beter rendeerden, werkten de effecten van inflatie en hogere energieprijzen in 2023 door in (zorg-)cao's en stijging van kostprijzen. Leveranciers verhoogden energie- en personeelskosten, zorgaanbieders rekenden op compensatie via zorginkoopcontracten en verhoging van de cao-zorgverzekeraars leidt tot hogere beheerskosten. Wij zijn trots dat we, met behoud van tevreden medewerkers, de beheerskosten op niveau wisten te houden. Ook in 2023 hebben we concurrerende zorginkoopafspraken gemaakt met behoud van kwaliteit en toegankelijkheid. We daagden onszelf uit om kritisch te kijken naar de beheerskosten en te optimaliseren waar mogelijk. Door het vergelijken van beheers- en zorgkosten met andere zorgverzekeraars hielden we een scherp en tegelijk realistisch beeld voor ogen van waar verbeterpotentieel lag en deels nog ligt. Ook in 2024 blijven we daarop sturen. Onze verzekerden moeten erop kunnen blijven vertrouwen dat wij hun premie- en belastinggeld zoveel mogelijk besteden aan een zorgverzekering met goede voorwaarden en dienstverlening.

Gemiddeld positieve ontwikkeling in werving en behoud kwalitatief personeel

In veel (essentiële) sectoren is er op dit moment een groot tekort aan medewerkers. Die krapte op de arbeidsmarkt houdt naar verwachting van Sociaal Cultureel Planbureau (SCP) nog twee decennia aan. Wij zijn blij dat we in 2023 hebben ervaren dat onze organisatie voldoende aantrekkelijk is voor nieuwe medewerkers en voor veel van onze bestaande medewerkers. We hebben daarbij extra aandacht voor continuïteit in bemensing van sleutelfuncties en bedrijfskritieke functies, zoals specifieke IT-functies. Met trots delen we met u het feit dat onze medewerkers het werken bij Salland Zorgverzekeraar waarderen met een gemiddelde

van 7,9 voor bevoegdheid, betrokkenheid en sociale veiligheid.

Beheersing informatiebeveiliging en digitale werkomgeving op niveau

In 2023 zetten we belangrijke en grote stappen in digitale transformatie van onze organisatie. Eisen op gebied van veiligheid van data en informatie nemen, terecht, telkens toe. We werkten aan verbetering van onze maatregelen om deze verder op peil te brengen en brachten onze kantoorautomatisering naar de cloud. Met uitbestedingspartners maakten we afspraken over beheer, om te waarborgen dat onze applicaties continu up-to-date blijven en blijven voldoen aan gestelde vereisten. Medewerkers richten zich steeds meer op digitalisering waarop Salland Zorgverzekeraar zich wil onderscheiden in haar dienstverlening. Een voorbeeld is een, in 2023 opgeleverd, nieuw zakelijk portaal voor klanten van HollandZorg. In 2024 onderzoeken we de kansen van kunstmatige intelligentie voor onze bedrijfsvoering, producten en diensten.

Regionale zorgopgaven in beeld

Salland Zorgverzekeraar en label Salland Zorgverzekeringen zijn stevig verankerd in de regio Salland. We nemen het voortouw in verbeteren van zorg, anticiperen op nieuwe ontwikkelingen en agenderen verbeterplannen. We sluiten daarbij aan bij landelijke en regionale opgaven die er liggen. Zo waren we in 2023 aanjager in het ontwikkelen van regiobeeld en regioplan. Beiden zijn opgeleverd in nauwe betrokkenheid met regionale zorg- en welzijnspartners, gemeenten en inwoners en vormen de basis voor komende jaren om te werken aan realistische doelen die bijdragen aan innovatieve en toekomstbestendige oplossingen voor uitdagingen in de zorg.

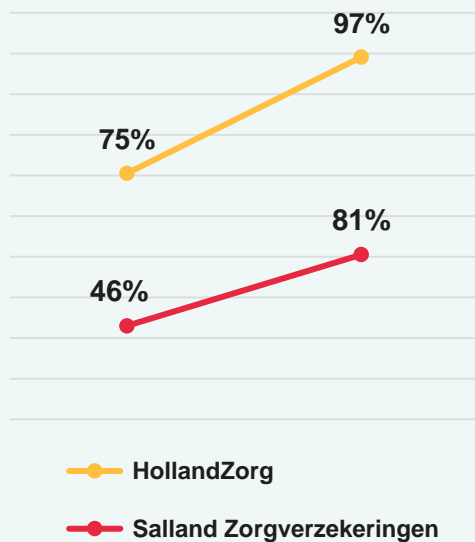
2023 in beeld

Klanttevredenheidsscore



8,1 Salland Zorgverzekeringen
8,2 HollandZorg

Verzekerden van post naar digitaal 2022-2023



Financiële balans



- **Solvabiliteit: 141%, stijging 10%**
Interne solvabiliteitsnorm is minimaal 130%
- **Financieel resultaat € 4,1 miljoen ▼**
In 2022 € 16,9 miljoen ▼
- **Schaderatio: 95%**

Aantal verzekerden

Salland
Zorgverzekeringen

101.857

HollandZorg

103.696

gemiddeld per dag

Stimuleren gezondheid



190

Sportclubs in Overijssel en Gelderland
nemen deel aan Salland Clubactie

Informatiebeveiliging



Aantoonbaar in control conform
DNB Good Practice Informatiebeveiliging

Zorg



Lancering regioplan Midden-IJssel:
Gelijke kansen op gezond leven,
zorg en ondersteuning



Zorginkoop 2024 tijdig,
binnen mandaat

Medewerkeerswaardering



7,9

Over Salland Zorgverzekeraar

Strategie 2020-2024

Successen, ontwikkelingen en uitdagingen, in 2023 blikten we terug op strategieperiode 2020-2024. Het overzicht van de belangrijkste ontwikkelingen 2023 op basis van strategische thema's van Salland Zorgverzekeraar:

Evenwichtige en rendabele labels

Salland Zorgverzekeraar nam onder meer afscheid van minimacollectiviteiten, beheersing effect wijziging risicoverevening en label ZorgDirect. Na onderzoek is gekozen om geen nieuw label te lanceren.

Salland Zorgverzekeraar continueert met twee labels:

- **Salland Zorgverzekeringen**

Een landelijke naturapolis met focus op (potentiële) verzekerden in de regio Salland.

- **HollandZorg**

Een landelijke combinatiepolis voor internationaal werkenden, die tijdelijk in Nederland werken en verplicht zijn een zorgverzekering af te sluiten. Voor werkgevers van tijdelijke internationaal werknemers in Nederland is er een collectief aanbod.

Voor beide labels zijn proposities aangescherpt. Voor Salland Zorgverzekeringen betekent dit meer regionale focus en optimalisatie product- en dienstverlening. HollandZorg focust op optimalisatie product- en dienstverlening, denk onder meer aan meertalige mijnomgeving en de digitale zorgpas. Dit bevordert toegankelijkheid en zelfredzaamheid voor verzekerden. Werkgevers van verzekerden worden ontzorgd door de slimme koppeling met salarispakketten.

Bij HollandZorg is focus verlegd van groei naar behoud marktaandeel en vasthouden van waardepropositie. Bij Salland Zorgverzekeringen ligt de focus op vergroten van zichtbaarheid en inhoudelijke waarde.

Organisatie in de regio

Salland Zorgverzekeraar ontwikkelde zich van onzichtbare partner voor zorg- en welzijnspartners naar een aanvoerder die aanjaagt en verbindt, en gekozen heeft om samen in de regio het verschil te maken. Resultaten in 2023 zijn onder meer publicaties van regiobeeld, regioplan in samenwerking met zorg- en welzijnsorganisaties, netwerkorganisaties, gemeenten en inwoners en stijging van het marktaandeel in de regio. Salland Zorgverzekeraar is trots op de al eerder gerealiseerde samenwerkingsstructuur binnen Salland United, het groeiende netwerk in de regio Salland, dat werkt aan kwalitatief goede, laagdrempelige en betaalbare zorg. De al bestaande samenwerkingen en het netwerk zijn voor de ontwikkeling van het regiobeeld en regioplan van grote waarde gebleken.

Salland Zorgverzekeraar bouwt komende jaren met gemeenten, inwoners, zorg-, welzijns- en netwerkorganisaties door aan regionale organisatie van de zorg. Doel is goede, passende zorg in de regio toegankelijk en betaalbaar te houden voor iedereen in de regio.

Versterken concurrentiepositie

Ontwikkelingen na benchmarkonderzoek op onder meer kostenbeheersing, bedrijfsvoering en zorginkoop versterkten in 2023 de concurrentiepositie

Met naamswijziging van Eno naar Salland Zorgverzekeraar is onze uniforme identiteit verstevigd en herkenbaarheid toegenomen.

Salland Zorgverzekeraar blijft sturen op wat maakbaar en beïnvloedbaar is om een

kostendekkende premie te kunnen blijven garanderen.

Digitalisering

Voor verzekerden van HollandZorg en Salland Zorgverzekeringen zijn loginaccounts, de mijn omgevingen, doorontwikkeld. Dit geldt ook voor het zakelijk portaal van HollandZorg.

In 2023 is intern een (digitale) moderne werkplek gerealiseerd voor medewerkers en is gestart met een inzichtelijk IT-landschap. Voor zorgaanbieders is digitale contractering en zelfstandige inkoop op een hoger plan gebracht.

Grote stappen zijn gezet in beheersing van informatiebeveiliging en uitbestedingen waardoor de organisatie robuuster is geworden en regie voert op (uitbestede) processen en (technische) ontwikkelingen.

Gedegen bedrijfsvoering

Salland Zorgverzekeraar heeft zich ontwikkeld naar een organisatie waar de focus ligt op het primaire proces: goede dienstverlening leveren aan en zorg organiseren voor verzekerden. Door de PDCA-cyclus, samenhangende (jaar)plannen vanuit een leidende strategie met KPI's. Met het naar een hoger niveau brengen van ons Internal Control Framework (ICF) staan de key-risico's en beheersmaatregelen weer scherp en vindt bij een eventuele afwijking direct bijsturing plaats. Processen zijn in kaart gebracht en beschreven. Ook het Security Office is verder geprofessionaliseerd waarbij taken en processen verbeterd zijn en we bij een onverhoopt incident klaar staan om te acteren. De organisatie om uitbestedingen te managen is in 2023 ook sterk verbeterd. Regie op uitbestedingen is nu dagelijkse praktijk.

Organisatieontwikkeling

Salland Zorgverzekeraar werkt vanuit een geïntegreerde aanpak, waarbij meer samenwerking is gerealiseerd en traditionele 'eilandjes'-structuur is doorbroken. We blijven streven naar een zakelijke en efficiënte werkomgeving waar teams nauwer samenwerken om meer synergie te creëren en gezamenlijke doelen bereiken. Deze aanpak bevordert vlotte uitwisseling van informatie en optimaliseert prestaties van organisatie als geheel. Door inrichting van gestructureerde MTO volgen we deze ontwikkeling.

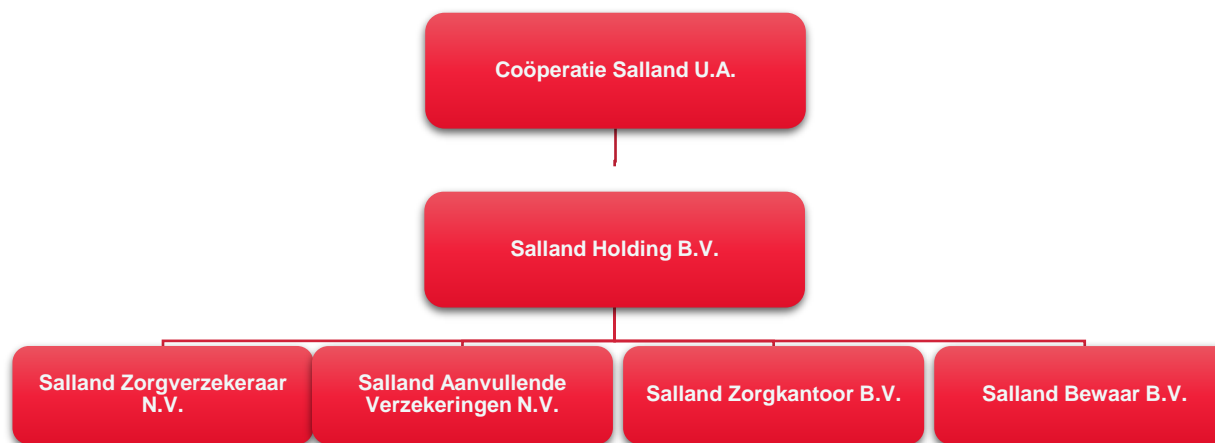
Duurzame inzetbaarheid is versterkt door onder meer beoordelen en belonen te ontkoppelen van inzet op Talent-Ontwikkelen-Presteren (TOP).

Business Control heeft de rol van business partner om samen met staffuncties de integrale besluitvorming van het Directieteam te challengen.

Leiderschap en management zijn versterkt. In 2023 is gestart met het Directieteam dat integraal eindverantwoordelijk is voor realisatie van strategische doelen. Hiermee kan executiekracht verder worden versterkt vanuit een, zoveel mogelijk, gelijkwaardig team. Optimalisatie in formatie, besluitvorming en governance volgen.

Strategie 2024-2028

In 2023 is het Directieteam gestart met meerjarenstrategie 2024-2028. De nieuwe strategie vormen we samen. Centraal staat: Hoe zien wij het voor ons? Medewerkers, de Raad van Commissarissen (RvC), de Ledenraad, de Ondernemingsraad en relaties is om input gevraagd. Rode draad uit alle input, inclusief trends en externe ontwikkelingen, nam het Directieteam mee in strategiesessies. Meerjarenstrategie 2024-2028 is eind 2023 in afrondende fase.



Juridische structuur

Coöperatie Salland U.A.

Aan het hoofd van de groep staat Coöperatie Salland U.A.

Salland Holding B.V.

Dochtermaatschappij van de Coöperatie. De vennootschap is bestuurder van en houdt alle aandelen van vier werkmaatschappijen:

Salland Zorgverzekeraar N.V.

Zorgverzekeraar die valt onder de bepalingen van de Zorgverzekeringswet. Een aanzienlijk deel van de activiteiten voert Salland Zorgverzekeraar N.V. uit in de regio Salland.

Salland Aanvullende Verzekeringen N.V.

Hierin vindt uitvoering van aanvullende verzekeringen plaats voor verzekerden van Salland Zorgverzekeraar N.V. Aanvullende verzekeringen

sluiten aan op de verplichte basisverzekering en omvatten vergoeding die niet zijn opgenomen in de basisverzekering. De belangrijkste vergoedingen zijn: tandheelkundige hulp, fysiotherapie, hulpmiddelen, alternatieve geneeswijze en buitenlanddekking.

Salland Zorgkantoor B.V.

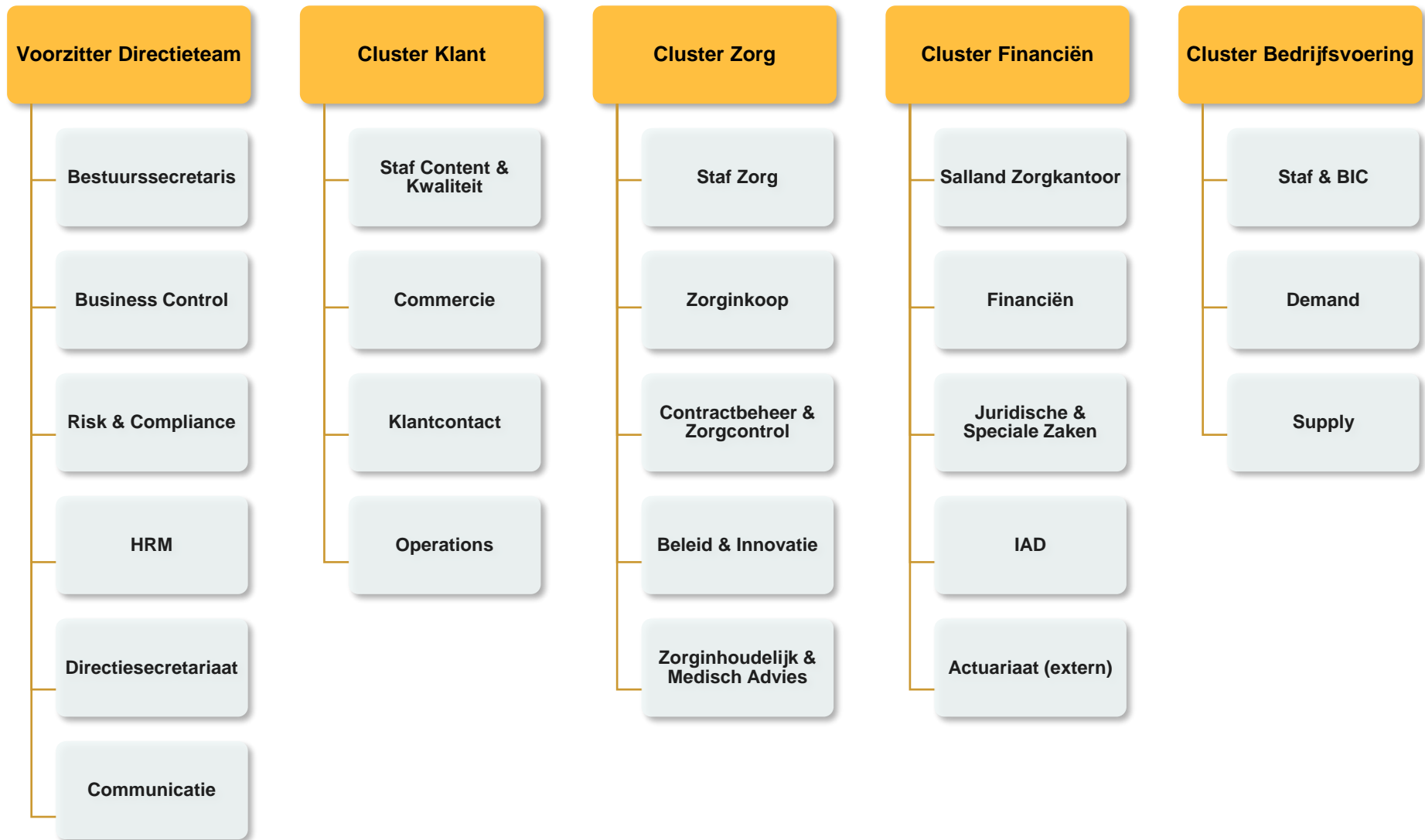
Salland Zorgverzekeraar heeft een concessie om Wet Langdurige Zorg(Wlz) uit te voeren voor alle inwoners van gemeenten Deventer, Raalte, Olst-Wijhe en Voorst. Salland Zorgkantoor B.V. is de entiteit die voor deze activiteiten gebruikt wordt.

Salland Bewaar B.V.

In deze vennootschap is een beleggingspool opgericht waarmee Salland Zorgverzekeraar N.V. met Salland Aanvullende Verzekeringen N.V. voor gezamenlijke rekening beleggen.

Conform besluit in 2022 zijn Eno Zorg B.V. en Pegasus Kennis B.V. in 2023 ontbonden.

Organogram



Salland Zorgverzekeringen

Visie

In 2023 concentreerden we ons met label Salland Zorgverzekeringen op vergroten zichtbaarheid en verstevigen marktaandeel in Midden-IJssel. Parallel stimuleerden we verzekerden een gezonde leefstijl; meer bewegen en gezonde voeding om kwaliteit van leven en veerkracht te verhogen en druk op zorg te verlichten.

Trends

2023 startte Salland Zorgverzekeringen met 101.857 verzekerden, een groei van 9,6% ten opzichte van 2022. In het najaar van 2023 zien we dat aantal Nederlanders dat naar een andere zorgverzekeraar overstapte, lager lag dan in 2022. In totaal zijn ongeveer 1,3 miljoen mensen geswitcht van zorgverzekering. In 2022 waren dat er 1,5 miljoen, 8,5 procent van de bevolking. De basispremie is opnieuw gestegen en de zorgtoeslag is in 2024 lager. Minder verzekerden kiezen voor een aanvullende verzekering en ook een hoog eigen risico is minder populair. Daarnaast zien we een grotere verschuiving van een reguliere verzekering naar een gemeentepolis, de collectieve zorgverzekering voor mensen met een laag inkomen.

Trots

In 2023 bereikten we opnieuw een hoge klanttevredenheid, dit jaar met een 8,1. De product- en dienstverlening is verder geoptimaliseerd waarbij digitalisering en gegevensbeveiliging belangrijke thema's blijven. Gedurende het hele jaar hebben we de zichtbaarheid op lokale en regionale en sportevenementen, in online en offline kanalen en in de media vergroot. Salland Zorgverzekeraar droeg bij aan onder meer Salland Cross Circuit, Diepe Hel Holterbergloop Sallandse Wandelvierdaagse,

IJsselloop Deventer en een thuiswedstrijd van Go Ahead Eagles.

Onze positionering hebben we onder meer verstevigd door als aanjager op zorgtransformatie; gelijke kansen op gezond leven, zorg en ondersteuning samen met vele partners vast te leggen in het regioplan. Ook geven we steeds vaker onze opinie in regionale en lokale media waar het gaat over toekomstbestendige regionale gezondheidsinfrastructuur.

Salland Zorgverzekeringen Innovatieprijs

Salland Zorgverzekeringen reikt elk jaar de innovatieprijs uit aan sportverenigingen in de regio met een vernieuwend idee om meer mensen in beweging te brengen; goed voor de gezondheid van leden en inwoners en goed voor de sportvereniging. Ook draagt het bij aan de zichtbaarheid van Salland Zorgverzekeringen.

Met de meeste stemmen won SC Overwetering de eerste prijs waarde van € 8.000 voor een sport- en beweegplek. VV Holten eindigde op de tweede plaats en won € 3.000 voor een beachveld. Sportvereniging SDOL in Luttenberg eindigde als derde en won € 1.000 voor Club4fun-beweegprogramma.

Salland Clubactie

In Nederland is sprake van bewegarmoede. Ook in de regio neemt aantal inwoners met onder meer overgewicht en een ongezonde leefstijl met te weinig beweging toe. Vanuit label Salland Zorgverzekeringen stimuleren we dat meer mensen in omgeving van sportclubs deel gaan uitmaken van een sportclub en meer gaan bewegen. In 2023 investeerden we € 80.400 bij in ruim 190 sportclubs die deelnemen aan de Salland Clubactie. De investering draagt bij aan verhogen van de zichtbaarheid in de regio en het steunen van de sportclubkas om meer mensen in beweging te brengen.

Toekomst

Dit jaar hebben we in onze zichtbaarheid en campagne gefocust op Midden-IJssel om ons marktaandeel te verstevigen. Gedurende het hele jaar zorgden we voor meer zichtbaarheid.

De premie 2024 van Salland Zorgverzekeringen viel minder hoog uit dan de eerdere schatting van ministerie van Volksgezondheid, Welzijn en Sport (VWS) en een aantal andere vergelijkbare zorgverzekeringen. Ondanks alle regionale inspanningen viel instroom van nieuwe verzekerden in de regio lager uit dan beoogd. Landelijk is in- en uitstroom conform onze forecast. Parallel aan de campagneperiode is vervolgd met de meerwaardestrategie om in 2024 het onderscheidend vermogen en meerwaarde van Salland Zorgverzekeringen verder te verstevigen. Ook sturen we op het blijven garanderen van een kostendekkende premie.

Digitalisering, samenwerking en zichtbaarheid dichtbij

Digitalisering

In 2023 informeerden wij 22.000 verzekerden de correspondentievoorkeur om te zetten naar digitaal om deze redenen:

- Post ontvangen duurt na verzending een tot maximaal vijf dagen. Op steeds meer locaties is er geen dagelijkse postbezorging. Bij digitale correspondentie zit tussen verzending en ontvangst enkele seconden.
- Post is niet interactief. Op digitale correspondentie is gelegenheid om direct te reageren door een e-mail te beantwoorden of te reageren via de contactbutton.
- Post heeft een zwaardere milieubelasting dan digitale correspondentie door verbruik van papier en inkt en gebruik van verwerkingsmachines en posttransport.
- Digitale post is veiliger dan verzendpost. Het aantal datalekken van persoonsgegevens veroorzaakt door verzendpost ligt vele malen hogere dan bij digitale correspondentie.
- Digitale post is minder arbeidsintensief en voordeliger dan verzendpost. Wij investeren liever in contact met onze verzekerden en beheersbaar houden van kosten dan aan overbodige handelingen en kosten voor verzendpost.

Deze actie resulteerde in 18.050 meer verzekerden die post digitaal ontvangen en een verhoging van de digitaliseringsgraad naar 81,4%. In 2022 was dit cijfer voor Salland nog 45,8%.



Samenwerking met Go Ahead Eagles

Eind 2023 starten Go Ahead Eagles en label Salland Zorgverzekeringen als partners in care voor gezonde regio. Go Ahead Eagles en label Salland Zorgverzekeringen slaan de handen ineen om samen gezondheid en welzijn in de regio te stimuleren. Met diepgewortelde roots in de regio en de gedeelde grote betrokkenheid bij de gemeenschap hebben beide organisaties hoge verwachtingen van de samenwerking.

Samen concentreren we ons op lichamelijke en mentale gezondheid. Dit hebben we in het verleden bijvoorbeeld al eens gedaan met project Fit Like an Eagle. En ook in de toekomst willen we kijken naar mogelijkheden om nieuwe sociaal-maatschappelijke projecten te initiëren. We zijn verder met elkaar in gesprek over initiatieven op het vlak van mentale gezondheid. In 2024 starten we met het gezondheidsinitiatief 'Op de bank met...', waarbij we mentale problematiek bespreekbaar willen maken.

De samenwerking maakt het voor Salland Zorgverzekeringen makkelijker om nieuwe gezondheidsinitiatieven dichtbij supporters en verzekerden te brengen. En natuurlijk is onze samenwerking goed voor de zichtbaarheid van label Salland Zorgverzekeringen.



Salland Zorgverzekeringen krant

Om de inwoners van Midden-IJssel; gemeenten Voorst, Deventer, Olst-Wijhe en Raalte te laten zien wat onze rol en maatschappelijke betrokkenheid en mooie initiatieven wij ontplooiën in de regio verscheen eind 2023 de Salland Zorgverzekeringen krant. Centraal stond de meerwaarde van Salland Zorgverzekeringen voor inwoners in de regio aan de hand een reeks artikelen met onze zorgverleners, relaties en verzekerden.

De krant geeft een impressie van hoe Salland Zorgverzekeraar de zorg in de regio organiseert en geeft inzage in de organisatie. Daarnaast komt aan bod op welke wijze en met wie we samenwerken om gelijke kansen op gezondheid, zorg en ondersteuning in de regio bevorderen. De voordelen van verzekerd zijn bij Salland Zorgverzekeringen.

HollandZorg

Een uitzendbureau in Deventer benaderde ons over de zorgverzekering voor tijdelijke internationale werknemers in Nederland, zoals seizoensarbeiders in agrarische, logistieke en bouwsector. Toegang tot zorg en voldoende goede informatie over zorgverzekeringen was voor deze werknemers beperkt en het uitzendbureau ervaarde een administratieve overlast bij het regelen van een zorgverzekering voor werknemers. In het gesprek stond een vraag centraal: Is er een oplossing te bedenken om deze problemen weg te nemen. Het was de start vijftien jaar geleden van de ontwikkeling van HollandZorg, een zorgverzekering voor internationaal werknemers die tijdelijk in Nederland werken.

Vijftien jaar HollandZorg

In 2023 vierden wij het vijftienjarig jubileum van HollandZorg. Met trots verzekeren we al jarenlang zorg voor tijdelijk internationaal werkenden in Nederland. Door de jaren heen zijn we uitgegroeid tot marktleider en dat is niet zonder reden. We investeerden in bevorderen van toegankelijke goede zorg en zelfredzaamheid van internationale werknemers en ontzorgden werkgevers. Of een werknemer nu twee dagen of vier maanden in Nederland werkt, hij of zij kan rekenen op een goede product- en dienstverlening en toegankelijke zorg dichtbij.

In 2023 lag focus voor HollandZorg op optimalisatie product- en dienstverlening en behoud van marktaandeel.

Trends

Tijdelijk internationaal werkenden in Nederland afkomstig van buiten Europa stijgt. Parellel zorgde toenemende huisvestingsproblematiek voor een minder hoge instroom van nieuwe verzekerden. De zorgverzekeringsmarkt lijkt in vergelijking met 2022

tot rust gekomen; minder werkgevers en verzekerden stappen over naar een andere zorgverzekeraar.

Trots

In 2023 is een klanttevredenheidsscore 8,2 behaald. Product- en dienstverlening voor verzekerde en werkgever zijn verbeterd en uitgebreid op terrein van:

- Verbeterde dienstverlening door digitalisering
- Uitbreiding van meertalige en cultuursensitieve informatievoorziening
- Eenvoudigere toegang tot zorg
- Hogere kwaliteit van zorgdekking
- Hogere kwaliteit dienstverlening zakelijke klant

Betrokkenen in de sector prijzen ons over onze rol en samenwerking in het publieke debat over dossiers zoals toegang tot huisartsenzorg voor hogere zelfredzaamheid van tijdelijk internationaal werkenden in Nederland. De marktleiderpositie is verstevigd. Steeds vaker worden we gevraagd als strategisch en kennispartner om mee te denken over toegankelijke zorg en zelfredzaamheid van tijdelijk internationaal werkenden in Nederland.

Toekomst

Eind 2022 ondertekenden ministeries van Sociale Zaken en Werkgelegenheid en Volksgezondheid, Welzijn en Sport en Zorgverzekeraars Nederland het zorgconvenant. Doelen zijn om met werkgevers en zorgverleners, zelfredzaamheid en onafhankelijkheid van internationale werknemers te vergroten, betere controle op betrouwbaarheid en integriteit van werkgevers en betere toegang tot huisartsenzorg. Aanleiding was dat lang niet alle internationaal werkenden de weg naar de zorg vinden in Nederland. Drempels zijn onder meer taalbarrière, onbekendheid met het Nederlandse zorgsysteem, niet ingeschreven staan bij een huisarts. De doelen in het Zorgconvenant sluiten naadloos aan op de huidige en toekomstige product- en dienstverlening van HollandZorg.



We zien nog te vaak dat internationaal verzekerden relatief laat gebruik maken van zorg waar ze recht op hebben. Gevolgen zijn langer herstel en hogere zorgkosten. We focussen liever op gezondheid en preventie.

Frank Johnsen
Directeur Klant & Bedrijfsvoering

Hogere zelfredzaamheid en ontzorgen van werkgever en werknemer

Zelf een S-1 formulier aanvragen

Verzekerde kan via het loginaccount, de mijn omgeving, zelf direct een S1-formulier indienen bij de zorgverzekeraar in hun thuisland. Met een S1-formulier toont verzekerde aan dat verzekerde in Nederland al zorgpremie betaald. Dit maakt het eenvoudig om dubbele financiële lasten te voorkomen. Voorheen liep dit via de werkgever of via klantcontact. Nu ontzorgt het verzekerde en werkgever.

Cultuursensitieve informatievoorziening

Bij afsluiten van de zorgverzekering start ook meertalige en cultuursensitieve informatievoorziening om verzekerde goed op weg te helpen. Vanaf 2023 doen we dit in zes talen: Pools, Roemeens, Bulgaars, Hongaars, Engels en Nederlands. Ook is de informatievoorziening uitgebreid. In samenwerking met landelijk expertisecentrum Pharos is een folder huisartsenzorg gerealiseerd. De folder is beschikbaar in tien talen en gedeeld met alle verzekerden en zakelijk klanten, de werkgevers.



Digitalisering dienstverlening

Verzekerde heeft via de HollandZorg mijn omgeving direct toegang tot de digitale zorgpas, polisvoorwaarden en alle andere relevante informatie. Omdat veel verzekerden geen DigiD bezitten, is alleen een relatienummer nodig om in te loggen. Voorheen was bemachtigen van de zorgpas en polisvoorwaarden alleen mogelijk via de werkgever. Door omzetten van correspondentievoorkeur van post naar digitaal bereiken we nu 97,2% van HollandZorg verzekerden per e-mail. In 2022 lag dit percentage nog op 75,0%.

Hogere kwaliteit werkgeversportaal

Via beveiligd Zakelijk Portaal sluit werkgever in een paar klikken een zorgverzekering af voor werknemer. Het is eenvoudig om een werknemer aan of af te melden voor een zorgverzekering. Met de in 2023 vernieuwde digitale koppeling is dit ook direct terug te zien in het salaris- of planningspakket. Onboarding van zakelijke klanten bij een collectieve zorgverzekering en daarnaast de periodieke informatievoorziening voor deze klanten, zijn geoptimaliseerd.



Snellere toegang tot huisartsen- en kraamzorg

In 2023 werkten we samen met huisartsen aan het bieden van digitaal meertalig huisartsenconsult voor verzekerden bij HollandZorg, zodat toegang tot huisartsenzorg altijd dichtbij mogelijk is.

Een belangrijke rol bij toegang tot huisartsenzorg is zorgbemiddeling via HollandZorg. Een zorggids adviseert welke huisarts beschikbaar is. Dit maakt toegang tot zorg makkelijker beschikbaar en stimuleert verzekerde gebruik te maken van zorg wanneer dit nodig is.

Binnen Europa zijn grote verschillen in hoe kraamzorg per land, soms per regio is georganiseerd. Wij informeren verzekerde meertalig cultuursensitief hoe kraamzorg in Nederland werkt en attenderen er onder meer op dat het mogelijk is om een tolk in te schakelen bij verloskundige/kraamverzorgende om de taalbarrière te overbruggen.

Zorg dichtbij

Visie

Als regionale zorgverzekeraar is 'Zorg dichtbij' een belangrijk thema voor ons. Wij willen zorg regionaal zo inrichten dat 95% van benodigde zorg in de regio gegeven kan worden. Centraal staat het motto 'Dichtbij als het kan, verder weg als het moet'.

Trends

In 2023 hebben we gezien dat zorg opnieuw onder druk staat. Dit onder meer als gevolg van personeelsschaarste, kwaliteitseisen op gebied van minimale aantallen en organisatie van spoedzorg. Steeds vaker zien we de impact van druk op zorg, op zorg dichtbij. Concreet voorbeeld is sluiting van verloskonde en spoedeisende hulp in Zutphen. Door kleinschaligheid van het lokale ziekenhuis lukt het niet meer om diensten voldoende te bemensen. Dit heeft geleid tot anders inrichten van zorg op deze locatie met als gevolg dat inwoners van Zutphen en omgeving voor specifieke zorgsoorten afhankelijk zijn van zorgverleners verder van huis. Naast zorg dichtbij is concentratie van zorg een trend die in 2023 is ingezet, met name in de organisatie van acute zorg en hoog complexe zorg. Het lijken tegengestelde trends en het is de kunst om deze twee trends in samenhang te zien, waarbij voor beide een gezamenlijke oplossing van belang is.

Trots

In de voor ons primaire regio Midden-IJssel zijn we goed voorbereid op uitdagingen om zorg dichtbij te organiseren. Salland Zorgverzekeraar neemt deel aan Salland United waar we samen met belangrijkste zorg- en welszijnsverleners en gemeenten, kwaliteit, toegankelijkheid en betaalbaarheid van zorg garanderen. Door intensieve regionale samenwerking lukt het ons om zorg grotendeels in de regio goed te organiseren. We monitoren demografische ontwikkelingen en

sturen op inrichting en organisatie van kwalitatief goede zorg dichtbij tot op wijkniveau.

Toekomst

Toekomst van zorg dichtbij ligt volgens ons in het intensiveren van regionale samenwerking en goed onderhouden van contacten met zorg- en welzijnsaanbieders en gemeenten.

Uit het regiobeeld blijkt dat veel problemen die nu opgelost worden in het medisch domein een oorzaak hebben in een ander domein.

Zo zijn mentaal welbevinden, armoede en eenzaamheid belangrijke aanjagers voor gebruik maken van zorg, terwijl oplossingen gezocht kunnen worden in het sociaal domein. In het regioplan, opgeleverd in 2023 zijn hiervoor oplossingen aangedragen. Zaak is om komende jaren deze te realiseren. Deze beweging, zorgtransformatie, is een belangrijke voorwaarde om zorg in de regio toegankelijk te houden voor inwoners.

Ook zal acute zorg meer in het ROAZ-gebied georganiseerd gaan worden, waarbij onder meer lancering van zorgcoördinatiecentra plaatsvindt. Salland Zorgverzekeraar monitort de impact van deze ontwikkelingen op lokale zorgaanbieders, verzekerden en zorg dichtbij. De concentratie van zorg mag geen doel op zich worden. Daarnaast maken ziekenhuizen in Deventer, Apeldoorn en Zwolle afspraken om hoge kwaliteit oncologische zorg te bieden. Doel is circa 95 procent van de oncologische zorg te bieden in een van de drie ziekenhuizen. Zo blijft deze zorg voor verzekerden dichtbij. Uitwijken naar academische ziekenhuizen is dan alleen nodig voor zeer zeldzame vormen van kanker.

Conclusie

In 2023 stond 'Zorg dichtbij' centraal. In het kader van implementatie van het Integraal Zorgakkoord(IZA) is het regiobeeld en het regioplan opgeleverd. En daarmee is de basis gelegd om toegankelijke en passende zorg dichtbij te kunnen blijven garanderen.



We sturen op en organiseren goede toegankelijke zorg dichtbij, voor onze verzekerden en om onze zorgverleners te ontzorgen.

Paul Offringa
Directeur Zorg

Zorg goed geregeld

In 2023 is de zorginkoop tijdig en binnen mandaat gerealiseerd. Naast regiobeeld en regioplan zijn er een aantal belangrijke ontwikkelingen te benoemen:

Green Deal 3.0

In december 2022 is door Salland Zorgverzekeraar de Green Deal 3.0 getekend. Salland Zorgverzekeraar, Rijksoverheid en meer dan honderd organisaties uit zorg(gerelateerde) sector zetten hun handtekening onder de Green Deal Samen werken aan Duurzame Zorg. Het doel is uitstoot van broeikasgassen, afval en grondstoffenverbruik drastisch te verminderen.

De Greendeal Duurzame Zorg is een afspraak tussen Rijksoverheid en organisaties in zorg(gerelateerde) sector om zich gezamenlijk in te spannen voor duurzame zorgplannen met vijf doelen:

- Gezondheidsbevordering van patiënten, cliënten en medewerkers
- Vergroten bewustwording en kennis over de impact van zorg op klimaat en andersom
- CO₂-uitstoot terugbrengen met 55% in 2030 en klimaatneutraal in 2050
- Primair grondstofgebruik 50% verminderen in 2030 en maximaal circulaire zorg in 2050
- Verminderen milieubelasting bij medicatie(gebruik)

In 2023 zijn stappen gezet om zorg duurzamer in te kopen.

Wachttijlbemiddeling

Wanneer een verzekerde wachttijlbemiddeling bij ons aanvraagt, dan is het niet mogelijk voorrang geven bij een zorgverlener waar verzekerde nu op

de wachttijlbemiddeling staat. Huisarts of specialist bepaalt hoe snel iemand aan de beurt is. Meerwaarde van wachttijlbemiddeling is dat we meekijken en adviseren waar verzekerde wel op korte termijn terecht kan. En met succes: al in het derde kwartaal 2023 werd het totaal aantal verzekerden dat door ons te woord is gestaan en zo mogelijk bemiddeld is, van 2022 behaald, een verwachte stijging van ongeveer 25 procent. Zolang zorg onder druk staat is wachttijlbemiddeling een waardevolle extra en steeds verder geprofessionaliseerde service voor onze verzekerden.

Naast wachttijlbemiddeling (MSZ, GGZ en wijkverpleging) kunnen onze verzekerden ook contact met ons zoeken wanneer ze zich niet in kunnen schrijven bij een huisartsenpraktijk. In 90% van de gevallen hebben we onze verzekerden kunnen bemiddelen naar een praktijk waar inschrijving mogelijk was.

Zorginkoop

2023 is voor zorginkoop het eerste reguliere jaar na de coronaperiode met alle landelijke regelingen. In onderhandelingen is vaak stilgestaan bij wat dit betekende en wat het 'nieuwe normaal' zou worden. Zorgaanbieders grepen vaak terug op 2019 als basisjaar, maar we zien dat zorg door de pandemie veranderd. Protocollen zijn gewijzigd en er lijkt een kentering te zijn gekomen in zorgverlening. Als voorbeeld zien we dat IC-bezetting in ziekenhuizen fors is afgenomen door veranderende protocollen. Naast het vinden van het 'nieuwe normaal' zagen we dat in 2023 de inflatie fors is toegenomen. Dit heeft een forse impact op zorgaanbieders. Stijging van energie-, personeels- en inkoopkosten, en forse wijziging in CAO's maken dat inkoopkosten belangrijk onderwerp van gesprek was voor vele zorgaanbieders. Landelijke indexcijfers waren voor veel zorgaanbieders niet voldoende. We zien dan ook dat er een aantal zorgaanbieders in financiële problemen zijn gekomen. In een aantal gevallen was hier een sectorbrede oplossing voor nodig. Specifiek bij ouderenzorg zagen we een

terugval in zorgconsumptie door een personeelstekort bij zorgaanbieders.

Ondanks weerbarstige financiële ontwikkelingen hebben we zorginkoop in 2023 succesvol kunnen afronden. We zijn trots op de samenwerking in de regio en de goede afspraken die we samen met zorgaanbieders in de regio hebben gemaakt.

Regioplan: gelijke kansen gezond leven, zorg en ondersteuning

Een jaar na ondertekening van het landelijke Integraal Zorgakkoord en na uitgebreid onderzoek in de regio, hebben meer dan 50 organisaties samen met inwoners de handen ineengeslagen. Salland Zorgverzekeraar, gemeenten Deventer, Olst-Wijhe, Raalte en Voorst, inwoners, Salland United, met binnen het netwerk van Salland United onder meer huisartsen, verpleeg- en verzorgingshuizen, thuiszorg, gehandicaptenzorg, GGZ-instellingen, ziekenhuis, welzijnsorganisaties, hebben zich verenigd om het regioplan op te stellen.

Uitdagingen

In 2023 is voorafgaand aan het opstellen van het regioplan, onderzoek gedaan naar zorggebruik van de bevolking en capaciteit en prestaties van zorg, welzijn en ondersteuning. Resultaten zijn gepresenteerd in het regiobeeld. Uit de resultaten blijkt onder meer dat ongeveer de helft van jongvolwassenen mentale klachten ervaart. De regio vergrijst sneller dan het landelijk gemiddelde. Het aantal inwoners met overmatig alcoholgebruik en overgewicht ligt hoger en stijgt sneller dan in veel andere regio's in Nederland. Gezondheidsverschillen, zelfs op wijkniveau, zijn groot. En ook in Midden-IJssel neemt helaas het tekort aan zorgpersoneel toe. Dit alles maakt dat de zorgvraag stijgt, terwijl er minder mensen zijn om zorg te leveren.

Ambitie

Het regioplan richt zich op aanpakken van de

meest urgente uitdagingen waarmee gezondheidszorg in de regio wordt geconfronteerd.

Gezamenlijke ambitie is dat Midden-IJssel in 2033 een regio is waar er gelijke kansen op een zo gezond mogelijk leven voor iedereen zijn, het prettig wonen is, ook als je zorg of ondersteuning nodig hebt, professionals prettig hun werk kunnen doen, zorg slim is georganiseerd en we veerkrachtige en ondersteunde gemeenschappen kennen.

Aanpak

In het regioplan zijn afspraken vastgelegd hoe de meest urgente uitdagingen worden aangepakt door samenwerkende organisaties om deze doelen te realiseren:

Gezond leven

Inwoners wonen graag in de regio en ervaren goede toegankelijke zorg dichtbij. Meer inwoners in wijken met een laag sociaal-economische status ervaren een betere gezondheid door gezonde leefstijl en maken van gezonde keuzes. Organisaties zetten zich samen in voor een sterke gemeenschap; inwoners staan meer voor elkaar klaar en ervaren saamhorigheid in omgeving. Het regioplan richt zich op positieve gezondheid; focus op diagnose, behandeling en voorkomen van ziekten en aandoeningen en op welzijn en veerkracht van een persoon; wat iemand wel kan.

Zorg en ondersteuning in een vergrijzende samenleving

Ouderen en gehandicapten wonen langer zelfstandig thuis en ervaren goede toegankelijke zorg en ondersteuning dichtbij. Aanbod van geschikte woningen met professionele zorg en ondersteuning en inzet van de samenleving om langer zelfstandig thuis te wonen is gestegen.

Professional centraal

Zorgmedewerkers werken graag in de regio. Door een minder hoge werkdruk en minder administratie ervaren ze meer tijd voor de patiënt, meer werkgelegenheid en veerkracht. Uitstroom van zorgpersoneel naar een beroep buiten de

zorgsector, mate van ziekteverzuim en tekort aan personeel neemt af.

Slimmer organiseren van zorg

Zorg is anders georganiseerd met meer inzet van technologie, slimmer samenwerken en te kijken wat de inwoner zelf kan. Inwoners die zorg of ondersteuning nodig hebben ervaren hierdoor minder lange wachttijden en een goede kwaliteit van zorg en ondersteuning.

Mentaal welbevinden

In de regio heerst minder eenzaamheid en ervaren minder mensen mentale problemen. Meer burgers staan vaker voor elkaar klaar en ondersteunen elkaar waar nodig; er is een sterk gevoel van saamhorigheid in de samenleving. Vraag naar GGZ is afgenomen en er is een betere afstemming over bestaande zorgvraag waardoor ook wachttijden bij GGZ korter zijn.

Toekomst

Om de doelen te halen hebben samenwerkende organisaties werkpakketten en monitoring van ontwikkelingen en resultaten vastgelegd. De werkagenda voor komende jaren is in de maak. Met het plan spannen alle organisaties zich in voor een toekomst waarin goede zorg, welzijn, ondersteuning en een sterk gevoel van gemeenschap hand in hand gaan. Regioplan en regio hebben alles in zich om gezond leven makkelijker te maken en goede zorg toegankelijk en betaalbaar te houden voor iedereen in de regio.

Meer informatie

Voor meer informatie over het regioplan kunt u op onderstaande button klikken. U verlaat hiermee de jaarrekening.

Regioplan

Regioplan Midden-IJssel

Deventer | Olst-Wijhe | Raalte | Voorst



Ambitie

Prettig wonen in een gezonde omgeving | Meer inwoners en zorg- en welzijnsprofessionals in goede gezondheid | Meer woningen geschikt voor langer thuis wonen | Toegankelijke zorg en ondersteuning dichtbij | Sterke saamhorigheid en zorg voor elkaar | Verbeterde zorg met minder hoge zorgvraag en kortere wachttijden

Samenwerking in de regio

Door o.a.: Deventer | Olst-Wijhe | Raalte | Voorst | Salland Zorgverzekeraar | Salland United | Huisartsen | Thuiszorg | Verpleeg- en verzorgingshuizen | Gehandicaptenzorg | GGZ-instellingen | Deventer Ziekenhuis | Welzijnsorganisaties | Zorg- en welzijnsprofessionals | Inwoners



Gezond leven



Zorg en ondersteuning in
vergrijzende samenleving



Professional centraal



Zorg slimmer organiseren



Mentaal welbevinden

Gelijke kansen op gezond leven, zorg & ondersteuning



Bekijk regioplan



Regionale organisatie gezondheidszorg

Parallel aan de ontwikkeling van en in lijn met het regioplan zijn in 2023 deze ontwikkelingen te benoemen:

GEM



In Midden-IJssel wordt mentaal welbevinden bevorderd door Ecosysteem Mentale Gezondheid (GEM). GEM gaat uit van positieve gezondheid, veerkracht en zelfregie. En is gericht op het maken van een kanteling met meer verbinding, samenwerking en kennisoverdracht naar lokale en regionale zorg- en welzijnsnetwerken. In het ecosysteem wordt curatieve GGZ in samenhang georganiseerd met ondersteuningsaanbod vanuit sociaal domein en sociale omgeving.

GEM is een landelijk initiatief, en bestaat in Deventer sinds 2021. Salland Zorgverzekeraar neemt actief deel aan kerncoalitie die bestaat uit Dimence Groep, HCDO, gemeenten en stichting

Vriendendiensten. GEM is door ministerie van VWS genoemd als mooi voorbeeld in het Integraal Zorgakkoord (IZA). GEM transformatie in Midden-IJssel kent vijf doelen:

- Minder maatschappelijke uitval
- De-stigmatisering
- GGZ als netwerkonderdeel in plaats van schakel in zorgketen
- Effectievere zorg en ondersteuning
- Verlagen van druk op zorgpersoneel

Doel is lange wachlijsten te verkorten en GGZ-kosten te reduceren. Gedachtegoed van GEM is in 2023 vertaald naar wat er nodig is in de regio Midden-IJssel. Er is een transformatieplan opgesteld. Onderdeel van het plan is implementeren van een verkennend gesprek (IZA opgave). In 2023 is bij twee huisartsenpraktijken in Deventer hiermee geëxperimenteerd.

Langer Thuis Scan



In het kader van langer thuis wonen is binnen de Wlz-tafel de online Langer Thuis Scan ontwikkeld. Voor ontwikkeling zijn transitie-middelen Wlz ter beschikking gesteld. De scan, bestaande uit acht thema's met vragen, geeft inzicht in persoonlijke situatie en biedt praktische tips en adviezen hoe langer veilig thuis te kunnen blijven wonen.

Vervolg Praktijktuin Wet Zorg & Dwang (Wzd) Wzd regelt wat nodig is rond onvrijwillige zorg, ongeacht waar cliënt zich bevindt en heeft als doel

om dwang daarbij zoveel mogelijk te vermijden of te beperken. Motto is "Nee, tenzij...". Omdat Wzd in intramuraal setting nog niet goed van de grond kwam, werden landelijk zes zogenoemde praktijktuinen opgezet waar geëxperimenteerd werd met implementatie van Wzd op wijkniveau. Met financiering van Salland Zorgverzekeraar is in 2023 een vervolg gegeven aan Praktijktuin Salland. Er is een stappenplan en keuzepalet interventies gerealiseerd. Zorgaanbieders kunnen deze inzetten om onvrijwillige zorg in thuissituatie mogelijk te maken.

Regionaal Virtueel Zorgcentrum (RVZ)

Binnen Salland United verkennen we mogelijkheden voor een RVZ. Doel van het RVZ is samenwerking in digitale zorg in Midden-IJssel tussen zorgorganisaties, en eventueel gemeenten en sociaal domein, te bevorderen. Deze doelstelling sluit goed aan bij IZA en regioplan. In 2023 zijn verschillende ambitieniveaus uitgewerkt en is het ambitieniveau bepaald. Dit gaat van een samenwerkingsvorm waarbij digitale zorg in samenspraak met alle organisaties wordt verleend tot een ambitieniveau waarbij het RVZ een eigen entiteit is, waarbinnen zorg wordt verleend. Salland Zorgverzekeraar is nauw betrokken bij de uitwerking met als focus haalbaarheid (schaalgrootte, kosteneffectiviteit en personele inzet) en hoe dit project zich verhoudt tot landelijke ontwikkelingen.

Acute Zorg Salland

De acute zorgketen is een van de IZA-thema's. Binnen het Regionaal Overleg Acute Zorgketen (ROAZ) in de regio Zwolle wordt in 2023 hiervoor een ROAZ-plan opgesteld. Uitwerking op subregio niveau Midden-IJssel is belegd binnen Salland United in stuurgroep Acute Zorg Salland, waar wij aan deelnemen. Binnen de stuurgroep worden een aantal projecten die acute zorg raken vormgegeven. Dit zijn onder meer verdere integratie van HAP en SEH, beeldbellen tussen ambulance en kinderarts, kwetsbare ouderen, verwarde patiënt probleem en gegevensuitwisseling.

Zorgcoördinatie is een thema dat binnen ROAZ wordt uitgewerkt, maar waarvoor ook een opdracht ligt bij de subregio's. Uiterlijk begin 2024 zal er voor Midden-IJssel in kaart worden gebracht hoe wij als regio zorgcoördinatie voor ons zien. Ook hier ligt onze focus op besteden haalbaarheid (schaalgrootte, kosteneffectiviteit en personele inzet) en hoe dit project zich verhoudt tot landelijke ontwikkelingen.

Technologie voor warme zorg

Binnen Salland United zijn regionale zorgaanbieders in langdurige zorg onder noemer 'Technologie voor warme zorg' bezig met implementeren van innovatieve technologie. Hiervoor stellen wij Wlz-transitiemiddelen beschikbaar. Wij zijn ervan overtuigd dat inzet van innovatieve technologie bijdraagt aan toegankelijk en betaalbare langdurige zorg nu en in de toekomst. In dit project worden medewerkers en cliënten vertrouwd gemaakt met inzet van innovaties, zoals bijvoorbeeld medicijn-dispenser, sociale robot, spraakgestuurd rapporteren en monitoringssystemen. Deze toepassingen ondersteunen zorgmedewerkers en dragen bij aan zelfredzaamheid van cliënten bij langer thuis wonen.

Visie op werken

Visie

In 2023 is meer inhoud gegeven aan onze visie op werken. Centraal staan deze pijlers:

- Gezonde werkomgeving
- Aantrekkelijke werkgever in de regio
- Samenwerken met elkaar en onze partners

In 2023 hebben onze medewerkers weer laten zien dat zij in staat zijn mee te bewegen met veranderingen en in korte tijd resultaten tot stand kunnen brengen. Mooi voorbeeld vanuit digitale transformatie is de overgang naar de moderne werkplek en migratie van infrastructuur met het werken vanuit de Cloud als basis voor nieuwe, toekomstbestendige digitale oplossingen voor medewerkers en klanten. Door de enorme inzet van medewerkers is deze migratie zonder problemen in een half jaar tijd gerealiseerd.

Werken in een gezonde werkomgeving die bijdraagt aan realiseren van onze doelen

Salland Zorgverzekeraar stimuleert verzekerden te werken aan gezondheid, want voor een gezonde toekomst zorgen we samen. In deze merkttekst van onze organisatie en in ambities en speerpunten voor Midden-IJssel, vormt beweging naar gezondheid een belangrijk onderdeel. Vertaald naar onze visie op werken focussen we op drie zaken:

- Gezonde werkomgeving faciliteren
- Aandacht voor vitaliteit en welbevinden
- Aandacht voor ontwikkeling

De werkomgeving moet gezond werken faciliteren en verbondenheid en samenwerking stimuleren vanuit de opvatting dat dit van belang is voor het realiseren van onze doelen. In 2024 zullen we dit ook vertalen naar een inrichtingsplan van onze kantooromgeving.



Een gezonde medewerker is een vitale medewerker, die zich bewust is van zijn mentale en fysieke gezondheid en actief werkt aan het behoud hiervan. Op deze manier kunnen medewerkers optimaal bijdragen aan realiseren van organisatiedoelen. Wij geloven dat medewerkers die zelf regie nemen op hun gezondheid, beter en sneller in staat zijn om mentaal en fysiek gezond te blijven. Als werkgever stimuleren we dit en faciliteren we hierin. In het Arbo- en verzuimbeleid leggen we vast hoe we dit doen.

Naast werkomgeving en inzet op gezondheid vraagt gezond werken om blijvende aandacht voor ontwikkeling. Een medewerker die zich blijft ontwikkelen, voelt zich gemiddeld vitaler en blijft duurzaam inzetbaar. Door toenemende digitalisering en aangescherpte digitale beveiliging, vervallen functies en komen er nieuwe bij. Op de wijze van werken zullen digitale ontwikkelingen als kunstmatige intelligentie invloed hebben. Functies zijn niet meer in beton gegoten, maar bewegen mee met (snelheid van) ontwikkelingen buiten en binnen de organisatie.

Om het belang te benadrukken dat we met medewerkers vooral in gesprek willen zijn over hun presteren, inzet op talent en ontwikkeling, introduceerden de instrument TOP (Talent Ontwikkelen Presteren). Beoordelen en belonen zijn losgekoppeld. Medewerker en leidinggevende zijn minimaal twee keer per jaar met elkaar in gesprek - over voortgang in presteren, ontwikkeling en inzet op talent. Uit navraag bij leidinggevendenden blijkt dat het instrument naar tevredenheid gebruikt wordt. In 2024 zal in de pulsemeting onder medewerkers gevraagd worden naar ervaringen met TOP.

Ook onze strategische doelen vragen om wendbare functies. Zo willen we komende jaren onze rol als aanvoerder van toekomstbestendige zorg in de regio invullen door een visie op organisatie en infrastructuur in de regio te ontwikkelen. Dit vraagt om medewerkers die een strategisch gesprekspartner kunnen zijn voor onze zorgpartners. En het werken aan een zichtbare meerwaardepropositie voor Salland Zorgverzekeringen vraagt om competenties om daar inhoudelijk communicatief invulling aan te geven. In ons opleidingsbeleid is uitgewerkt hoe we kijken naar opleiding en

ontwikkeling en welke kaders en faciliteiten hiervoor gelden. Met onze strategische personeelsplanning bereiden we ons voor op wat we als organisatie nodig hebben aan functies en kennis, competenties en vaardigheden voor de toekomst.

Salland Zorgverzekeraar, een zichtbaar aantrekkelijke werkgever in de regio

Belangrijke focus in strategie is invullen van onze meerwaardepropositie van onze organisatie en versterken van onze zichtbaarheid. Wij geloven dat versterken van onze zichtbaarheid als werkgever bijdraagt aan versterken van onze propositie in de regio en vergroten van zichtbaarheid bij klanten en (zorg)partners. Daarnaast is het nodig om in continue krappe arbeidsmarkt zichtbaar te zijn als werkgever. In 2023 lanceerden we om deze reden werkenbjsalland.nl. We focussen op regio Arnhem-Zwolle-Enschede.

Primaire en secundaire arbeidsvoorwaarden zijn in lijn met die in de sector. Uit de jaarlijkse APK-Z kwam naar voren dat Salland Zorgverzekeraar op primaire arbeidsvoorwaarden uitstekend kan concurreren met andere zorgverzekeraars. Salland Zorgverzekeraar heeft een goede positie in de regio als een van de weinige financiële dienstverleners gelet op omvang, complexiteit en diversiteit in functies.

Een van de ESG-doelen die we als organisatie gesteld hebben, is maken van impact op de lokale gemeenschap. Als werkgever die zichtbaar aantrekkelijk in de regio wil zijn, geven we hier steeds meer vorm aan. Een voorbeeld is het openstaan voor opleiding en ontwikkeling van studenten via stage- en leerwerkplekken

Samenwerken met elkaar en onze partners aan ontwikkelingen om ons heen

Om onze doelen te realiseren is het nodig om samen te werken. Als systeemspeler in de regio kunnen we niet zonder anderen het zorglandschap vormgeven en onderhouden. We hebben onze (zorg)partners nodig. Om concurrerend te blijven houden we onze beheerskosten scherp in het vizier,

en zetten we capaciteit in daar waar we het verschil kunnen en willen maken. We denken voortdurend na over hoe zaken slimmer te organiseren en of we iets zelf doen of in samenwerking met partners. Of het nu gaat over ICT, HR of Zorg, we nemen initiatief om samenwerking te organiseren en in te zetten voor onze doelen. Mooie onderwerpen waarop we dit al doen zijn de niet concurrentiële samenwerking met enkele andere zorgverzekeraars op het gebied van ICT en de medicijneninkoop.

Toekomst

In 2024 nemen we verdere stappen op slimme samenwerkingen die bijdragen aan efficiency en daarmee aan kostenbeheersing en de juiste inzet van capaciteit op die zaken waarin we ons willen onderscheiden. We faciliteren hybride werken met kantoor als basis. We hechten grote waarde aan dat we elkaar op kantoor ontmoeten om verbonden en betrokken te blijven.



Trots op werken bij

Elk jaar vindt het personeelsevenement *Blik op Salland Zorgverzekeraar* plaats, georganiseerd door en voor medewerkers om elkaar te binden en boeien en betrokkenheid onderling en organisatiebreed te versterken.

Medewerkers is voorafgaand aan het evenement gevraagd waar zij trots op zijn. Doel was elkaar te inspireren en ontwikkelingen met elkaar te delen. Een greep uit de vele reacties:

Ik ben trots op de naamswijziging van Eno naar Salland Zorgverzekeraar. Goed voor de herkenbaarheid in de regio en voelt als thuiskomen.

Trots op de groei die Bedrijfsvoering doormaakt en wat dit draagt aan de gehele organisatie.

We maken stappen vooruit, leren, lachen, genieten, werken keihard en dat doen we allemaal samen voor de klant. Ik ben supertrots op mijn team, want wat we binnen bereiken, stralen we uit naar buiten. Wat we uitstralen naar buiten, dat is wat telt!

Ik ben het meest trots op de procesverbeteringen die wij met het team hebben doorgevoerd op afdeling Declaratie.

Trots op de collega's van het projectteam Digitale Transitie die bergen werk verzetten in een korte periode!!

Mooie stappen zijn gezet in optimalisatie van salaris- en personeelsadministratie.

Ik ben het meest trots op de grote sprongen die we binnen digitalisering en automatisering hebben gemaakt.

Ik ben trots op mijn collega's van de afdeling Declaratie en Operations.

Eigenlijk ben ik gewoon blij dat ik bij Salland Zorgverzekeraar werk.

De enorme inzet van alle medewerkers Klantcontact, Operations, Commercie en Demand om de omzettings-actie van verzendpost naar digitaal tot een succes te maken.

Bedrijfsvoering

Visie

2023 stond in het teken van op een lijn brengen en verstevigen van bedrijfsvoering. Doelen zijn optimale dienstverlening voor verzekerden, hoog efficiënte werkomgeving en een toekomstbestendige regieorganisatie.

Trends

Belangrijke ontwikkelingen die continu aandacht vragen in bedrijfsvoering zijn digitalisering, gegevensbeveiliging, duurzaamheid, klantgerichtheid, flexibiliteit, nieuwe technologieën en hybride werkomgevingen.

Met schaarste op de arbeidsmarkt en ontwikkelingen op gebied van IT en IT-beveiliging, hebben wij geconstateerd dat een zelfstandige IT-afdeling niet houdbaar is.

Trots

Met trots kijken we terug op ontwikkelingen binnen bedrijfsvoering in 2023:

Regieorganisatie

In 2023 is IT-afdeling omgevormd tot een regieorganisatie. Bedrijfsvoering bestuurt IT-change en IT-beheer heeft operationele taken bij derden belegd. Van externe medewerkers is afscheid genomen. Met huidige kleinere formatie is een toekomstbestendige regieorganisatie gerealiseerd.

Digitale transformatie

Een groot deel van de campusinfrastructuur is vervangen en geüpgraded. De campusinfrastructuur omvat alle apparatuur, software en netwerken die gebruikt worden voor een efficiënte bedrijfsvoering en werkomgeving voor alle bedrijfsactiviteiten. Het netwerk is redundant uitgevoerd met betere WIFI-dekking die ook WIFI-6 ondersteunt. En we zijn overgegaan van een verouderde Citrix-werkplekomgeving naar een moderne werkplek, 100 procent geserviced door Unica ICT Solutions.

De belangrijkste applicaties zijn gemigreerd naar de Azure Cloud en ontmantelen van ons fysieke datacenter is gestart.

Informatiebeveiliging (IB)

Gedurende het jaar hebben wij een nieuw IB-framework met procedures, richtlijnen, technologieën en mechanismen neergezet om beveiliging van informatie en onze systemen te waarborgen en te controleren.

Op basis van de laatste controlecyclus is meer dan 90 procent beveiligingsmaatregelen effectief, waardoor we voldoen aan vereiste volwassenheidsniveau 3 (aantoonbaar 'in control' conform DNB-volwassenheidsmodel).

Uitbestedingen conform DNB Good Practice-richtlijnen

Op basis van een materialiteitsassessment hebben wij al onze uitbestedingen geclassificeerd. De, als kritieke of belangrijke (KOB-)uitbesteding geclassificeerde uitbestedingen, hebben wij in overleg met DNB dit jaar (opnieuw) bij hen gemeld. Uitbestedingsbeleid en daarbij behorende processen zijn, onder meer vooruitlopend op DORA aangepast.

Naast grote, meer complexe ontwikkelingen, zijn ook deze optimalisatieslagen gerealiseerd:

- **Contractbeheer & leveranciersmanagement**
In 2023 is beheer van alle contracten ondergebracht binnen het nieuw opgerichte team contract- en leveranciersmanagement. Meerdere projecten zijn met hoge performance succesvol en binnen budget gerealiseerd.
- **Werkprocessen**
Documentatie van alle werkprocessen is geactualiseerd en 100 procent compleet.
- **Stagewerkplekken**
Twee stagewerkplekken zijn toegevoegd aan formatie bedrijfsvoering.

Toekomst

Salland Zorgverzekeraar zet zich in voor een toekomst waarin informatiebeveiliging, AI-adoptie, datamanagement en applicatierationalisatie centraal staan. We brengen en houden processen en procedures in lijn met de DORA-wetgeving. We integreren AI voor optimalisatie van de klantenservice en operationele efficiëntie, we bevorderen een data-enabled cultuur en rationaliseren ons applicatielandschap. Deze strategische aanpak zal ons helpen om veerkrachtig en wendbaar te blijven en om ons continu te kunnen inzetten voor het leveren van kwalitatief hoogwaardige diensten aan onze verzekerden.

Duurzaamheid

Bedrijfsvoering stuurt op en faciliteert duurzaamheid binnen Salland Zorgverzekeraar. Gezien de omvang van onze doelen en ontwikkelingen verdient duurzaamheid een apart hoofdstuk.

Duurzaamheid

Visie

Salland Zorgverzekeraar draagt bij aan drie duurzame ontwikkelingsdoelen, ook bekend als Sustainable Development Goals, SDG's 2015-2030, vastgesteld door Verenigde Naties:

- Goede gezondheid en welzijn
- Duurzame steden en gemeenschappen
- Klimaatactie

Binnen deze doelen focussen wij ons op:

- Gezondheid & veiligheid
- Impact lokale gemeenschap
- Klimaat

De focusgebieden zijn uitgewerkt in een implementatieplan met concrete acties en doelen op terrein van beleggingen, zorginkoop, bedrijfsvoering en klant. In 2023 hebben we deze duurzaamheidsactiviteiten uitgevoerd:

Beleggingen

Salland Zorgverzekeraar belegde in staats- en bedrijfsobligaties en in aandelen via het Actiam Duurzaam Index Aandelenfonds conform de duurzaamheidsprincipes:

- Geen beleggingen in bedrijven met een strategische betrokkenheid bij productie van tabaksartikelen, controversiële wapens, gokken, dierenwelzijn, sexindustrie.
- Beleggingen in staatsobligaties conform Best-in-Class-methode: Salland Zorgverzekeraar belegde uitsluitend in obligaties van overheden die bovengemiddeld scoren op inrichting van samenleving. En dat betekent een bovengemiddelde score op kwaliteitsniveau en beschikbaarheid van gezondheidszorg, scholing en sociale zekerheid. Het land leeft mensenrechten na, handhaaft begrotingsdiscipline, heeft majeure internationale verdragen ondertekend en verstrekt (ontwikkelings)hulp. En overheid voert een goed ontwikkeld beleid op gebruik van (landbouw)grond, water en energie en daarnaast op biodiversiteit en vervuiling.

(Inter)nationale organisaties, wanneer relevant bij een potentiële belegging, controleert Salland Zorgverzekeraar op tien duurzaamheids-prestaties binnen drie ESG-criteria (Environmental, Social and Governance):

- **Milieu**
Toeleveranciers & ketenbeheer, Producten & diensten en Bedrijfsactiviteiten
- **Maatschappij**
Filantropie, Maatschappij & Gemeenschap, Cliënten, Werknemers en Toeleveranciers & ketenbeheer
- **Bestuur**
Bedrijfsethiek, Corporate Governance en Overheidsbeleid en regelgeving.

Elke controle bestaat uit vragen over beleid, programma's en performance, inclusief eventuele controversiële producten en activiteiten. Uiteindelijk krijgt iedere onderneming een score tussen 0 en 100 die kan worden vergeleken met de gemiddelde score per sector. Alleen wanneer een organisatie bovengemiddeld scoort, overweegt Salland Zorgverzekeraar een mogelijke belegging.

Bedrijfsvoering

In 2023 maakt Salland Zorgverzekeraar gebruik van 326 zonnepanelen waarmee we 90.000 kWh hebben opgewerkt. We maken gebruik van 100 procent energiezuinige verlichting. Er is gestart 100 procent afval scheiden. Duurzame inkoop van voedingsmiddelen is gestegen van 35 procent naar ongeveer 47,5 procent.

Met onder meer als doel CO₂-uitstoot door woon-werkverkeer te reduceren, werkt personeel hybride; 50 procent op kantoor, 50 procent vanuit huis. Het wagenpark is gemoderniseerd, waarbij de laatste leaseauto's met label C en het overgrote deel met label B dit jaar uit ons wagenpark zijn verdwenen.

Correspondentie per post heeft een zwaardere milieubelasting dan digitale correspondentie door verbruik van papier, inkt en gebruik van verwerkingsmachines en posttransport. Salland



DUURZAME ONTWIKKELINGS
DOELSTELLINGEN

Zorgverzekeraar minimaliseert uitgaande postcorrespondentie en bevordert digitale correspondentie. Daarnaast wordt waar mogelijk gewerkt met fietskoeriers om CO₂-uitstoot te voorkomen.

Klanten

Het behalen van onze duurzame ontwikkelingsdoelen stimuleren we via de labels door:

- Sponsoren van sportevenementen in de regio om meer mensen in beweging te brengen. Denk onder meer aan IJsselloop, Diepe Hel Holterbergloop en Sallandse Wandelvierdaagse.
- Ondersteunen van sportclubs om meer mensen in beweging te brengen. In Gelderland en Overijssel ondersteunen we met de Salland Clubactie ruim 190 sportclubs.
- Bevorderen van gezondheid en welzijn in de regio door onder meer maatschappelijk partnership met voetbalclub Go Ahead Eagles en de Deventer Sportploeg..
- Stimuleren en makkelijker maken van gezonde voedingskeuze voor scholieren door medewerking te verlenen aan de Foodchallenge.

Zorginkoop en beleid

Eind 2022 ondertekende Salland Zorgverzekeraar de Green Deal Duurzame Zorg. Deze Green Deal is een afspraak tussen Rijksoverheid en organisaties in de zorg(gerelateerde) sector om zich gezamenlijk in te spannen voor duurzame plannen in zorg, concreet met vijf doelen:

- **Gezondheidsbevordering van patiënten, cliënten en medewerkers**
In de regio stimuleren we samen met partners eigen regie op fysieke en mentale gezondheid. Denk aan initiatieven en programma's via Fitchannel, Beweegmakelaar, Cool2Fit en stichting Vriendendiensten.
Met het Gezondheidsbudget investeren we in gezondheid van zorgverleners.

- **Vergroten bewustwording en kennis over impact van zorg op klimaat en andersom**
Landelijk en regionaal wisselen we met steeds meer organisaties kennis en innovatieve oplossingen uit om meer duurzame zorg te versnellen.
- **CO₂-uitstoot terugbrengen met 55 procent in 2030 en klimaatneutraal in 2050**
Met onder meer GGZ-aanbieders is contractueel afgesproken CO₂- terug te brengen met 55 procent in 2030 en naar klimaatneutraal in 2050. De doelstellingen zijn ook in zorginkoopbeleid 2024 opgenomen.
- **Primair grondstofgebruik 50 procent verminderen in 2030 en maximaal circulaire zorg in 2050**
Op 1 april 2023 is het zorginkoopbeleid 2024 gepubliceerd waarin dit is opgenomen.
- **Verminderen milieubelasting medicatie (gebruik)**
Met farmacie hebben we afspraken gemaakt hoe we samen milieubelasting van medicatie kunnen verminderen.

CSRD

Vanaf boekjaar 2025 is wettelijk verplicht te voldoen aan duurzaamheidsverslaggeving (CSRD) en EU-taxononomie. Bij CSRD moet Salland Zorgverzekeraar rapporteren over duurzaamheid van de gehele waardeketen. Salland Zorgverzekeraar is in 2023 gestart met inventarisatie van richtlijnen voor verslaggeving en met een plan om aan vereiste duurzaamheidsverslaggevingsregels te voldoen.



**Gezondheidsbevordering
patiënt, cliënt en
medewerker**



**CO₂-uitstoot
- 55% in 2030**

**Klimaatneutraal
in 2050**



**Primair grondstofgebruik
- 50% in 2030**

**Maximale circulaire zorg
in 2050**



**Minder milieubelasting
medicatie**

Governance

Governancestructuur

Ledenraad

De Ledenraad is het hoogste orgaan van Salland Zorgverzekeraar en toetst het voorgenomen beleid, visie, strategie en realisatie, aan de werkelijkheid van alledag. Dit is statutair vastgelegd. Met de Ledenraadvisie vanuit de klant leveren de leden waardevolle input om het beleid van Salland Zorgverzekeraar mee vorm te geven.

De Ledenraad, bestaande uit minimaal drie en maximaal 18 leden, heeft een aantal belangrijke formele bevoegdheden, waaronder:

- Behandelen van het schriftelijk jaarverslag van RvB over zaken van de coöperatie en het gevoerde bestuur
- Vaststellen van de jaarrekening en de bepaling van de winstbestemming
- (Her)benoemen van commissarissen en bestuurders

Een zittingstermijn in de Ledenraad is drie jaar. Jaarlijks treedt een derde van de leden af. Een herverkiezing voor een nieuwe zittingstermijn is conform statuten mogelijk, tenzij sprake is van meer dan zeven jaar lid van de Ledenraad. Bij exact zeven jaar lidmaatschap is herverkiezing nog wel mogelijk. Bij samenstelling van de Ledenraad streeft Salland Zorgverzekeraar naar een goede afspiegeling van het totale ledenbestand.

Raad van Commissarissen (RvC)

De RvC, bestaande uit minimaal vier commissarissen, heeft de volgende taken:

- Toezichthouder over bestuursbeleid en algemene gang van zaken in Coöperatie Salland en onderliggende bedrijven
- Klankbord voor het bestuur
- Werkgever van het bestuur

De commissarissen dragen gezamenlijk een brede kennis van verzekeringen, zorg, financiën en besturen van organisaties. Zij volgen maatschappelijke ontwikkelingen op de voet. De RvC vormt haar mening op basis van kennis, ervaring, onafhankelijkheid en een kritische houding.

Om aan de toezichthoudende taak verdieping te geven zijn binnen de RvC twee commissies samengesteld:

Audit & Risk Committee (ARC)

De ARC richt zich op activiteiten, verslaglegging en beheersing van financiële en operationele risico's, voortvloeiend uit bedrijfsvoering. De externe accountant, Chief Risk & Compliance Officer, Audit Manager en actuaar zijn directe gesprekspartners voor de ARC, maar ook voor de RvC als geheel.

Governance & Remuneratiecommissie

Deze commissie houdt zich bezig met functionerings- en beoordelingsgesprekken en bijbehorend beloningsbeleid van de RvB. Ook bereidt deze commissie zaken voor op terrein van vacatures, permanente educatie en periodieke zelfevaluatie.

Directieteam

Salland Zorgverzekeraar wordt aangestuurd door het Directieteam. Het Directieteam is verantwoordelijk voor vaststelling en uitvoering van het beleid van Salland Zorgverzekeraar.

Het Directieteam bestaat uit de voorzitter Directieteam, directeur Financiën, directeur Zorg, directeur Klant en Bedrijfsvoering. De voorzitter Directieteam en directeur Financiën zijn momenteel statutair bestuurder van Salland Zorgverzekeraar. Bij samenstelling van het Directieteam is gestreefd naar een evenwichtige verhouding man/vrouw.

Het Directieteam werkt op basis van statuten en een directiereglement en legt verantwoording af aan de RvC. Het Directieteam kan bij haar beslissingen ondersteund worden door commissies, zoals

beleggings-commissie voor beleggingsbeslissingen. Verantwoordelijkheden en bevoegdheden van de commissies zijn uitgewerkt in reglementen.

Het Directieteam wordt in besluitvorming ondersteund door bestuurssecretaris, Chief Risk & Compliance Officer, Business Control Manager en commissies zoals beleggingscommissie.

Belangrijke besluiten van het Directieteam moeten worden voorzien van een opinie van Business Control en, wanneer van toepassing, van HR en Salland Zorgkantoor. Chief Risk & Compliance Officer neemt deel aan het Directieteam om vanuit tweede lijnverantwoordelijkheid te adviseren en te toetsen. Daar waar nodig, nodigt het Directieteam andere deelnemers uit voor het overleg.

In een periodiek overleg bespreekt het Directieteam strategische, beleidsmatige en organisatorische kwesties. In het overleg worden beslissingen genomen die van invloed zijn op de gehele organisatie inclusief het zorgkantoor.

Voor Wlz-zaken is voor Salland Zorgkantoor een separaat MT ingeregeld, bestaande uit voorzitter Directieteam, directeur Financiën, directeur Zorg, manager Zorgkantoor, en manager Beleid & Innovatie. Indien nodig aangevuld met adviseurs vanuit Salland Zorgkantoor, cluster Zorg en waar nodig Risk & Compliance en IAD. Het MT Salland Zorgkantoor vergadert separaat, daar waar het onderwerpen betreft die specifiek van toepassing zijn op Wlz of andere aangelegenheden specifiek voor zorgkantoor, met inachtneming van dezelfde uitgangspunten als hierboven geformuleerd.

Het Directieteam draagt de verantwoordelijkheid voor het creëren van draagvlak voor veranderingsprocessen en implementatie van strategie en beleid. Het Directieteam heeft bovendien gezamenlijk de rol om uitvoering van strategie te volgen en hierop bij te sturen indien nodig. Van directieleden wordt verwacht dat zij elkaar (pro)actief informeren over in- en externe ontwikkelingen relevant voor onze organisatie.

Denk hierbij aan toezichtdossiers van DNB en NZa, politieke of landelijke dossiers, zoals vanuit ZN.

Nevenfuncties

Nevenfuncties leden RvB per 31 december 2023:

E.L. Hooiveld

- Lid Raad van Toezicht Stichting Zorggroep Noordwest-Veluwe
- Lid RvC KonnecteD B.V., voorheen Sallcon B.V.
- Lid bestuurscommissie verzekeren en uitvoering bij Zorgverzekeraars Nederland
- Bestuurslid stichting Kwaliteitszorg Salland
- Bestuurslid VRZ

P. Teunis

- Gezondheidscentrum Didam, voorzitter RvT
- Bestuurslid stichting Kwaliteitszorg Salland
- Bestuurslid VRZ
- Voorzitter RvC CCV Group B.V.

Nevenfuncties RvC-leden per 31 december 2023:

R. Nagel

- Commissaris NLIvesteert
- Lid Raad van Advies SeederDeBoer
- Adviseur bij Quadrum Capital
- Voorzitter Stichting Administratiekantoor Movares
- Lid Utrecht Development Board
- Lid Raad van Commissarissen Flynth adviseurs en accountants
- Voorzitter RvC TVM verzekeringen
- Voorzitter Stichting Terra Temporalis (vrijwilligerswerk)
- Bestuurder Stichting Continuïteit Heesen Yachts Group

M.A. Sleuwenhoek

- Voorzitter RvB ViVa! Zorggroep

L.J.M. Roodbol

- Lid landen committee, Finance committee en investment committee van OFP Brussel

(pensioenfonds GE – Artesia Bank is overgedragen aan OFP)

- Uitvoerend bestuurder en sleutelfunctiehouder risicomangement Pensioenfonds Nederlandse Bisdommen

M.G. Bakker

- Lid Raad van Bestuur Bovemij
- Lid Bestuur Stichting administratiekantoor Bovemij (hierin ligt juridisch eigendom van gecertificeerde aandelen van Bovemij)

B.M. Arnold

- Voorzitter RvT en lid remuneratiecommissie de Zorggroep Groningen.

Wet en Regelgeving

Salland Zorgverzekeraar N.V. heeft te maken met veel wettelijke regelingen. De belangrijkste regelingen zijn:

- Zorgverzekeringwet (Zvw)
- Wet Langdurige Zorg (Wlz)
- Wet marktordening gezondheidszorg (Wmg)
- Wet op het financieel toezicht (Wft)
- Uitvoeringswet Algemene verordening gegevensbescherming (AVG)
- Wet normering topinkomens (WNT)
- Wet structurele maatregelen wanbetalers
- Europese Solvency II richtlijnen

Daarnaast zijn gedragscodes vanuit de sector van toepassing, zoals Gedragscode Goed Zorgverzekeraarschap en hiervan onderdeel uitmakend, Uniforme Maatregelen en Gedragscode Verwerking Persoonsgegevens Zorgverzekeraars. Nieuwe wet- en regelgeving worden continu geïnventariseerd en geanalyseerd door het Impactteam en Juridische zaken. Vervolgens ziet Risk & Compliance toe op naleving van wet- en regelgeving.

Risico- management

Three lines of defense model

Gericht toepassen van risicomanagement zien wij als kritieke succesfactor voor een beheerste bedrijfsvoering. Risicomanagement is een middel om op gestructureerde manier risico's te identificeren, te analyseren en beter te beheersen door er proactief mee om te gaan. Hiermee is het ondersteunend aan doelrealisatie en continuïteit van onze bedrijfsvoering, zowel op korte als lange termijn, voor verzekeren, medewerkers en andere belanghebbenden gewaarborgd. Risicomanagement wordt ingezet om dreigingen te voorkomen of te beperken. Goed inzicht van risico's zorgt ook voor nieuwe kansen en mogelijkheden. Salland Zorgverzekeraar hanteert het 'Three lines model' waarbinnen drie lijnen worden onderscheiden:

Eerste lijn: lijnmanagement; de business

De eerste lijn is primair verantwoordelijk voor uitvoeren van acties om doelstellingen van Salland Zorgverzekeraar te realiseren. De eerste lijn levert diensten aan onze klanten en managet risico's binnen reguliere bedrijfsvoering. Dagelijks voert de eerste lijn werkzaamheden uit waarmee we risico's beheersen en/of accepteren.

Tweede lijn: Risk & Compliance, Actuariaal

Deze lijn ondersteunt en adviseert de eerste lijn bij managen van risico's. Deze functies houden zich onder meer bezig met coördineren en ontwikkelen van beleid, faciliteren en inrichten van risicomanagementcyclus en controle en monitoring op naleving van wettelijke regels en intern beleid. De tweede lijn is onafhankelijk gepositioneerd ten opzichte van de eerste lijn. Zo is geborgd dat de tweede lijn op onafhankelijke wijze de eerste lijn kan monitoren.

Derde lijn: Interne Audit Dienst

De derde lijn rapporteert aan de Raad van Bestuur over effectiviteit van interne beheersing. Deze afdeling is geen onderdeel van het primaire proces en kan daardoor risicomanagement objectief en onafhankelijk beoordelen.

Hoewel de drie lijnen ieder een eigen rol hebben, is samenwerking en afstemming tussen de lijnen dagelijkse praktijk om onder meer silowerking te voorkomen. Voor alle lijnen staan de doelen van Salland Zorgverzekeraar centraal. Buiten interne organisatie kunnen externe accountant en toezichthouder ook een signaleringsfunctie vervullen.

Risicobereidheidsverklaring

Risicomanagementbeleid

In het Salland Zorgverzekeraar risicomanagementbeleid is risicobeheer- en controlesysteem beschreven. Het Directieteam aanvaardt de volledige verantwoordelijkheid voor opzet en werking van risicobeheer- en controlesysteem van Salland Zorgverzekeraar en heeft het risicomanagement-beleid goedgekeurd.

Risicobereidheid

Jaarlijks stelt het Directieteam samen met de RvC de strategische risicobereidheid van de organisatie vast. De bereidheid van Salland Zorgverzekeraar bepaalt het risico dat de organisatie bereid is te nemen gegeven beschikbare risicocapaciteit. Vaststellen van deze risicobereidheid vindt plaats aan de hand van strategische doelen. In het algemeen wordt risicobereidheid van Salland Zorgverzekeraar als relatief laag beschouwd. Deze houding achten we passend bij karakter, omvang en aard van de organisatie. Naleving van risicobereidheid wordt periodiek gemonitord door middel van kritieke risico-indicatoren.

Bij omvang van het risico gaat het over aard, grootte (impact) en mate (waarschijnlijkheid) waarin een organisatie bereid is risico's te lopen. Het is een maatstaf voor balans tussen streven naar groei,

winst of andere doelen en vermijden van teveel risico's die realisatie van doelen in gevaar kan brengen (voorkomen van excessieve voorzichtigheid). Risicobereidheid wordt op een breed niveau bepaald. Binnen Salland Zorgverzekeraar is hierbij als uitgangspunt gedefinieerd:

Risicocategorie	Risicobereidheid
Strategisch risico	Beperkt
Verzekeringstechnisch risico	Beperkt
Operationeel risico	Beperkt
Uitvoeringsrisico	Beperkt
IT risico	Beperkt
Integriteitsrisico	Laag
Juridisch risico	Juridisch: Beperkt Compliance: Laag
Uitbestedingsrisico	Beperkt
Fiscaal risico	Laag
Klimaatrisico	Beperkt
Omgevingsrisico	Beperkt
Financieel marktrisico	Beperkt
Tegenpartijkredietrisico	Laag
Liquiditeitsrisico	Laag

Risicomanagementproces

Bij Salland Zorgverzekeraar hanteren we een gestandaardiseerd risicomanagementproces, opgedeeld in een aantal stappen:

Scopebepaling: strategie en risico-bereidheid
In deze risicomanagementprocesfase starten we bij de stap waarbij periodiek vanuit bedrijfsstrategie en geformuleerde doelstellingen risicobeleid inclusief risicobereidheid worden vastgesteld. Per proces/onderwerp wordt de scope vastgesteld zodat duidelijk is waar naar gekeken wordt.

Identificeren en beoordelen van risico's
Dit vindt plaats in een Risk Control Self Assessment (RCSA). Doel van dit proces is periodieke en systematische identificatie en beoordeling van risico's door directie of managers middels een assessment. Beoordeling van risico's vindt plaats door business waarbij de risicomangementfunctie de taak heeft de beoordeling te challengen op basis van bijvoorbeeld eerdere testresultaten van beheersmaatregelen, incidentregistraties en actieplannen. Analyseren voeren we uit in termen van 'bruto' kans en impact.

Risicobeheersing

Nadat risico's geanalyseerd zijn op 'bruto' kans en impact, kiezen we in deze stap een risicostrategie. In de meeste gevallen worden risico's beheerst, tenzij dit niet noodzakelijk is en/of 'bruto' risico' past binnen risicobereidheid van Salland Zorgverzekeraar. Beheersing van risico's vindt plaats door middel van inzetten van beheersmaatregelen. Na treffen van beheersmaatregelen resteren 'netto' risico's. Per 'netto' risico bepalen we of deze binnen risicobereidheid van de organisatie valt. Wanneer dit niet het geval is, worden aanvullende maatregelen getroffen, waardoor het 'netto' risico verder gemitigeerd wordt, dan wel resterend risico door management wordt geaccepteerd.

Monitoring & rapportage

Risicobeheersing vindt plaats door een monitoringssysteem. Binnen dit systeem zijn alle geïdentificeerde materiële risico's opgenomen en worden risico-eigenaren in eerste lijn periodiek gevraagd de werking van beheersmaatregelen aan te tonen. Effectiviteit van beheersmaatregelen wordt periodiek, veelal per kwartaal, getest aan de hand van uitgevoerde testprocedure waarop een review vanuit de lijn plaatsvindt. Tot slot toetst Risk & Compliance of het totale risicomangementproces in voldoende mate doorlopen wordt, inclusief toetsing van beoordeling en monitoring van beheersmaatregelen. Ieder kwartaal brengt Risk verslag uit aan het Directieteam en het Audit & Risk

Committee aan de hand van een risicomangementrapportage.

Strategische risico's

Jaarlijks worden strategische risico's geïnventariseerd en geanalyseerd. We koppelen hierbij passende beheersmaatregelen om risico's tot een acceptabel niveau te reduceren. Gedurende het jaar bespreekt het Directieteam het risicoprofiel. Met de kwartaal-rapportage wordt het profiel eveneens voorgelegd aan de RvC. Voor 2023 waren belangrijke top risico's voor Salland Zorgverzekeraar:

- **Toegevoegde waarde in relatie tot premie**
Salland Zorgverzekeraar heeft mede als doelstelling dat verzekerden waarde ervaren in relatie tot premie die zij betalen. Risico is dat verzekerden deze toegevoegde waarde niet ervaren en een verzekering kiezen op basis van laagste prijs. Beheersen van dit risico doen we onder meer door nadrukkelijk zichtbaar aanwezig te zijn in de regio en ons te presenteren in de regionale en lokale media. Daarnaast zetten wij ons, onder meer via Salland United, in voor een goede zorginfrastructuur in de regio.
- **Schommelingen van aantal verzekerden**
Dit risico betreft hogere in- of uitstroom van verzekerden dan verwacht als gevolg van premie- en/of productaanpassingen in onze verzekeringen. Voor solvabiliteit en positie als regionale zorgverzekeraar zijn deze portefeuilleontwikkelingen per label van groot belang. Wij beheersen dit risico door periodieke financiële en gevoeligheidsanalyses uit te voeren, onder meer in ORSA, en evaluatie van gevoerde campagnes.
- **Premiestelling in combinatie met onzekerheden in risicovervening**
Ontwikkelingen in de risicovervening kunnen ongunstig zijn voor Salland Zorgverzekeraar. Hoewel er dan sprake is van externe factoren, anticiperen we op dit risico door te sturen op

een evenwichtige klantportefeuille. Dit met Salland Zorgverzekeringen als sterke regionale positionering en HollandZorg als specialist in Nederland waar het gaat om zorgverzekeringen voor internationaal arbeidskrachten die tijdelijk in Nederland werken. Hierbij sturen we op waardecreatie in proposities en investeren in relaties.

ORSA

Solvency II

Bij risicobeheersing maken we een zorgvuldige afweging tussen wel of niet invoeren van beheersmaatregelen. Deze keuze wordt primair gebaseerd op onze risicobereidheid. Mogelijke impact van belangrijkste risico's is tevens gekoppeld aan financiële reserves die we aanhouden in het kader van Solvency II. We hanteren een solvabiliteitsratio (SCR) van minimaal 130 procent. Hoogte van het solvabiliteitsratio is bepaald op basis van risico's die we lopen in bedrijfsvoering en wordt door RvB passend geacht bij huidige en gewenste risicoprofiel van Salland Zorgverzekeraar. Indien SCR onder 130 procent valt, neemt Salland Zorgverzekeraar maatregelen om minimaal op gewenst solvabiliteitsniveau te komen.

In 2023 hebben we een 'Own Risk and Solvency Assessment' (ORSA) uitgevoerd. Op basis van het voordoen van de meest kritieke strategische risico's zijn meerdere (stress-)scenario's opgesteld. Financiële impact van deze scenario's is getoetst. Onder meer dienden deze strategische risico's als belangrijke basis voor bepalen van de eigenrisicobeoordeling (ERB) scenario's:

- Explosieve groei zorgkosten
- Hoge groei of afname aantal verzekerden
- Waardedaling beleggingsportefeuille
- Hoge inflatie in combinatie met hoge rente
- Aanpassingen in risicovereveningsysteem

De uitkomst van de ORSA is dat er een aantal stressscenario's komende jaren kunnen leiden tot overschrijding van de interne norm. Een

overschrijding van de wettelijke norm doet zich bij geen van de scenario's voor. Een combinatie van maatregelen is noodzakelijk om bij een aantal stressscenario's boven de interne norm te komen eind 2023 of 2024. Ook met deze stressvolle scenario's beschikt Salland Zorgverzekeraar over een robuuste solvabiliteit.

De ORSA heeft geleid tot inzichten in bestaande verzekerdenpopulatie en daarmee samenhangende risico's. Naast jaarlijks uitvoeren van deze ORSA hebben we 'ORSA triggerlimieten' opgesteld. Deze worden elk kwartaal gemonitord. Wanneer een triggerlimiet overschreden wordt dan overwogen te een nieuwe ORSA uit te voeren. Op deze manier monitoren we ons risicoprofiel en krijgt de ORSA een continu karakter.

Risicocategorieën en onzekerheden

Het Directieteam is verantwoordelijk voor adequate opzet en werking van het risicobeheersings- en controlesysteem. Opzet en werking van dit raamwerk is in 2023 geëvalueerd, mede op basis van internal-audit- adviesrapportage. Elk kwartaal wordt effectiviteit van interne beheersing van belangrijkste key controls aan het Directieteam gerapporteerd.

Het risicobeheersings- en controlesysteem geeft geen absolute zekerheid ten aanzien van realiseren van ondernemingsdoelstellingen. Ook geeft het internal control framework geen absolute garantie op materiële fouten, verliezen, fraude of overtreding van wet- en regelgeving de processen of financiële verslaggeving. Met inachtneming van bovenstaande is het Directieteam van mening dat het verslag in voldoende mate inzicht geeft in de werking van interne risicobeheersings- en controlesysteem. De belangrijkste risico's worden in Toelichting op de jaarrekening uiteengezet.

Fraudebeheersing

Gedurende de laatste jaren is de maatschappelijke aandacht voor de noodzaak van fraude- en

zorgfraudebestrijding gegroeid. De geconstateerde trends op gebied van fraude, de stijgende zorgkosten en de druk op de premies, maken het noodzakelijk om (zorg)fraude actief, constructief en effectief aan te pakken.

Salland Zorgverzekeraar heeft zich gecommitteerd aan het Protocol Verzekeraars & Criminaliteit en heeft fraude- en criminaliteitsbestrijding opgenomen in haar bedrijfsprocessen. Bewustzijn, preventie, detectie en bestrijding van fraude en criminaliteit zijn een verantwoordelijkheid voor de gehele organisatie. De afdeling Speciale zaken is hoofdverantwoordelijk voor de fraude- en criminaliteitsbestrijding binnen Salland Zorgverzekeraar, zowel op het gebied van de (aanvullende) zorgverzekeringen als op het gebied van het zorgkantoor.

Om informatie over fraude, trends en actualiteiten te delen en te verkrijgen en ook invulling te geven aan het Protocol nemen de medewerkers van Speciale zaken deel aan diverse interne- en externe overleggen en samenwerkingsverbanden in de branche die onder meer worden georganiseerd door of onder regie van Zorgverzekeraars Nederland. Salland Zorgverzekeraar geeft zoveel mogelijk inhoud aan de samenwerking tussen private en publieke partners (PPS). Als een fraude onomstotelijk vaststaat, zal Salland Zorgverzekeraar de afweging maken of strafrechtelijke vervolging wenselijk is. Als dit het geval is, wordt via het Kenniscentrum Fraudebeheersing van Zorgverzekeraars Nederland contact gelegd met de regionale politie, het OM, de FIOD, de Inspectie voor de Gezondheidszorg en/of de Inspectie SZW.

Financieel gezond

Visie

Salland Zorgverzekeraar is een financieel gezonde zorgverzekeraar. We voldoen aan solvabiliteits-eisen die De Nederlandsche Bank (DNB) aan verzekeraars stelt. We kiezen voor niet teveel kapitaal aanhouden, omdat dit wordt betaald door onze verzekerden. We streven naar een normsolvabiliteit van 130 procent op basis van de DNB-norm. Mocht onze solvabiliteit hoger uitvallen dan verlagen we onze premie door middel van teruggave uit reserves.

Trends en toekomst

Betaalbaarheid van zorg staat onder druk. Afgelopen jaren hebben wij premie moeten verhogen vanwege kostenstijgingen in de zorg. Ook komende jaren voorzien we premiestijging gezien verwachte continuering van stijgende kosten.

Jaarlijks beoordelen we kritisch de hoogte van onze organisatiekosten, werken we voortdurend aan optimalisatie van onze efficiency en dagen we zorgaanbieders uit om binnen huidig volumenniveau zorgverlening uit te voeren. Zo dragen wij bij aan een betaalbare premie voor onze verzekerden.

Kabinetsformatie

Met belangstelling volgen wij de voortgang van de kabinetsformatie. Door een aantal politieke partijen is aangegeven dat financiering van zorgverzekering moet veranderen. Het is nog onduidelijk welke aanpassing van financiering wordt doorgevoerd en wat consequenties zijn voor onze verzekerden. In elk geval is duidelijk dat totale zorgkosten niet zullen dalen, maar dat door een eventuele aanpassing van financiering de verdeling van lasten over de samenleving zal veranderen.

Resultaat 2023

In 2023 heeft Salland Zorgverzekeraar N.V. een negatief resultaat gerealiseerd van € 4,1 miljoen

(2022 € 16,9 miljoen negatief). Hierdoor is het eigen vermogen ultimo 2023 € 71,5 miljoen (2022: € 75,6 miljoen).

De verbetering van het resultaat van 2023 ten opzichte van 2022 wordt verklaard:

- door een hoger vereveningsresultaat
- stijging van de premies in 2023
- vorming van een lagere premietekortvoorziening
- lagere beheerskosten
- positief beleggingsresultaat

Door stijging van de premie, bijdrage ZiNL en het aantal verzekerden is de omzet met € 45,6 miljoen gestegen t.o.v. 2022. De zorgkosten zijn met € 42,1 miljoen gestegen ten opzichte van 2022. In de beheerskosten is een daling van de kosten gerealiseerd van € 1,5 miljoen. Tevens is er een premie tekortvoorziening gevormd van € 4,2 miljoen.

Door daling van de markttrente en de gestegen aandelenkoersen gedurende 2023 is het beleggingsresultaat € 11,9 miljoen verbeterd ten opzichte van 2022.

Evenals vorige jaren blijven er door het huidige financieringsstelsel voor met name de Medisch Specialistische Zorg en GGZ-zorg een aantal onzekerheden voor de zorgverzekeraars tot de bepaling van het financiële resultaat. Daarnaast bestaan onzekerheden bij het bepalen van het budget (de vereveningsbijdrage). In de jaarrekening is op een prudente wijze een inschatting gemaakt van de onzekerheden. De onzekerheden zijn:

1. De bepaling van de netto schadelast, inclusief het effect van opbrengstverrekening, ziekenhuizen over 2021, 2022 en 2023 (grote onzekerheid);
2. De verhouding vast/variabel van de schadelast ziekenhuizen over 2022 en 2023 (kleine onzekerheid);

3. De bepaling van de netto schadelast, inclusief het effect van opbrengstverrekening GGZ over 2022 en 2023 (grote onzekerheid);



Salland Zorgverzekeraar staat er financieel gezond voor dankzij een solide solvabiliteitspositie. Dit biedt een stevige basis voor het blijvend bieden van kwalitatief hoogwaardige dienstverlening aan onze verzekerden.

Elout Hooveld
Directeur Financiën

4. De financiële impact van het herijken van de tarieven Huisartsenzorg 2023 (middelgrote onzekerheid);
5. De verwachte teruggaaf van prijsarrangementen extra- en intramurale dure geneesmiddelen over 2022 en 2023 (kleine onzekerheid);
6. De rechtmatigheid van de schadelast wijkverpleging 2021, 2022 en 2023 (kleine onzekerheid);
7. De bepaling van de vereveningsbijdrage 2021, 2022 en 2023 (grote onzekerheid);
8. De bepaling van het resultaatseffect 2023 van de wettelijk eigen risico regeling (kleine onzekerheid);
9. De gevolgen van Covid-19 en daarmee de bepaling van de inbreng en baten uit de catastrofe- en solidariteitsregeling 2020 & 2021 (grote onzekerheid);
10. De hoogte van het verwachte resultaat 2024 en daarmee de voorziening voor niet verdiende premies en lopende risico's (premietekortvoorziening), onder andere vanwege bovenstaande onzekerheden die in meer of mindere mate ook van toepassing zijn op 2024 en de onzekerheid over de zorgkosten vanwege niet-gecontracteerde zorg (grote onzekerheid).

De hierboven vermelde onzekerheden binnen de zorgverzekeringsbranche kunnen positieve dan wel negatieve effecten hebben op het resultaat en het eigen vermogen van Salland Zorgverzekeraar. Bij het bepalen van het resultaat en het vaststellen van het vermogen is Salland Zorgverzekeraar uitgegaan van voorzichtige veronderstellingen en wordt een risicomarge aangehouden om negatieve effecten op te kunnen vangen. Voor een nadere toelichting op de onzekerheden verwijzen we naar de toelichting op de jaarrekening.

Solvabiliteit

Op basis van de door de Nederlandsche Bank vastgestelde richtlijnen is voor de uitvoering een

minimale solvabiliteit een eigen vermogen vereist van: € 63,5 miljoen (2022: € 60,9 miljoen).

Onder Solvency II is het eigen vermogen per balansdatum € 89,1 miljoen. De solvabiliteitsratio is 140% (2022: 131%). De interne solvabiliteitsmarge die gehanteerd wordt is 130% en daarvoor dient € 82,6 miljoen aan eigen vermogen te worden aangehouden. Salland Zorgverzekeraar N.V. vindt gegeven de verzekeringstechnische risico's en beleggingsrisico's de financiële continuïteit van de organisatie gewaarborgd is als de solvabiliteit boven het percentage van 130% uitkomt.

Liquiditeitspositie

De liquiditeit is afgenomen ultimo 2023 tot € 24,9 miljoen. Dit is € 24,3 miljoen lager ten opzichte van de stand ultimo 2022 (€ 49,2 miljoen). Dit komt met name door een afrekening met Zinl.

Voorspelling kasstromen

In de bepaling van het wettelijk aan te houden vermogen en de waardering van balansposten zijn de kasstromen in het boekjaar 2024 en daarna van belang. De hiermee samenhangende onzekerheid is relatief beperkt. De inkomende en uitgaande kasstromen zijn goed te voorspellen en houden verband met elkaar rondom de uitkomsten van budgetbijdragen en zorgkosten.

De uitgaande kasstromen hebben betrekking op uit te betalen zorgkosten en beheerskosten. De zorgkosten over 2023 worden in meerdere jaren betaald. Hier speelt de afhankelijkheid van het op gang komen van de declaratieprocessen van ziekenhuizen en het afsluiten van DBC's een belangrijke rol. Salland Zorgverzekeraar voorziet in haar financieringsbehoefte door inzet van eigen middelen. Door middel van een rolling forecast van de liquiditeitsbehoefte kan Salland Zorgverzekeraar eventueel aanvullende benodigde middelen onttrekken aan de beleggingen. Andersom kunnen liquide middelen die structureel niet nodig zijn aanvullend worden belegd.

Beleggingen

Salland Zorgverzekeraar hanteert een helder beleggingsbeleid. Jaarlijks wordt een beleggingsplan door het Directieteam vastgesteld waarin de kaders beschreven staan voor het mandaat van de vermogensbeheerder. Als organisatie voeren we een behoudend beleggingsbeleid.

Er werd in 2023 belegd in aandelen, obligaties en liquiditeiten.

Tot slot

We zijn trots op wat wij in het afgelopen boekjaar hebben gerealiseerd:

- Marktleider in de regio en marktleider op zorgverzekeringen voor internationaal werkenden die tijdelijk in Nederland werken.
- Hoge klanttevredenheid van 8,1 bij Salland Zorgverzekeringen en 8,2 bij HollandZorg.
- Hoge medewerkerswaardering van 7,9.
- Financieel een ruim boven de norm solvabiliteit en aanzienlijk lager negatief financieel resultaat in vergelijking met 2022.
- Informatiebeveiliging conform Volwassenheidsniveau 3.
- Digitale werkomgeving op niveau
- Hoge digitaliseringsgraad: 97% verzekerden Salland Zorgverzekeringen en 81% verzekerden HollandZorg
- Regionale zorg opgaven in beeld door de realisatie van het regiobeeld en regioplan.

Het Directieteam van Salland Zorgverzekeraar kijkt terug op een bewogen jaar met vele ontwikkelingen, nieuwe inzichten, sterkere positionering en een kraakheldere toekomstvisie op gezondheid en zorg in de regio. Met veel energie vanuit een solide basis starten we 2024 waarin we met vele organisaties samen werken om een goede toegankelijke en betaalbare zorg blijven garanderen. Daarnaast verwacht Salland Zorgverzekeraar voor 2024 een positief resultaat.

26 maart 2024, het Directieteam:

Paul Offringa



Frank Johnsen



Petra Teunis



Elout Hooiveld



Raad van Commissarissen

In gesprek met Rien Nagel, Voorzitter Raad van de Commissarissen en Laurens Roodbol, Voorzitter Audit & Risk Commissie:

Welke prestaties van Salland Zorgverzekeraar in 2023 maakt de Raad van Commissarissen (RvC) trots?

Rien: "Er is rust gekomen in de organisatie. Op twee grote dossiers, informatiebeveiliging en kostenbeheersing zijn stappen gemaakt. De dossiers vergden veel aandacht van directie en RvC. In een constructief debat en een goed verlopen proces zijn beslissingen genomen die breed gedragen worden en binnen de onderneming goed gevallen zijn. De nieuwe directiestructuur heeft de organisatie platter en minder kwetsbaar gemaakt." In 2023 is gekozen voor een nieuwe accountant, te weten KPMG."

Hoe was de verhouding man/vrouw binnen de RvC?

Rien: "Deze verhoudingen zijn binnen de RvC conform de Good Governance Code. Per 1 januari is er met de komst van een nieuw lid een verhouding van 60% vrouwen en 40% mannen. Binnen de directie is een verhouding van 25% vrouw, 75% man. De RvC voelt zich goed bij de toegenomen diversiteit."

Laurens: "Dat nog steeds de verplichte controle op man/vrouw-verhouding bij zorgverzekeraars bepalend is voor de mate van evenwichtigheid in de samenstelling van de RvC doet naar mijn mening geen recht aan een diverse samenstelling. De achtergrond qua opleiding is naar mijn inzicht veel bepalender. In dat kader ben ik positief over het gegeven dat de nieuwe commissaris goed onderlegd is. Wat betreft die evenwichtigheid, moeten we er ook op bedacht zijn dat de RvC en het Directieteam grote diversiteit in achtergrond blijft behouden."

Hoe heeft de RvC zich collectief en individueel ontplooid, en op welke manier wordt de evaluatie van het eigen functioneren uitgevoerd?

Rien: "We hebben een PE-sessie over de ontwikkelingen in de langdurige zorg gedaan. Voor en na de RvC-vergaderingen staan we steeds kort stil bij ons eigen functioneren. Dat doen we met alleen de aanwezigheid van de RvC. Daar is ruimte voor (kritische) reflectie. Verder is er regelmatig contact op informele basis tussen de leden, maar vooral ook tussen de voorzitters van de directie en het toezicht. We doen de evaluatie afwisselend in eigen kring en met behulp van een externen."

Waar dient Salland Zorgverzekeraar zich op te richten in 2024 en waarom?

Rien: "We willen de strategie herijken. Dat zal een vervolg zijn op het enkele jaren geleden onder externe begeleiding doorgemaakte proces. Het verder kapitaliseren op onze positie in de regio Salland en de leidende positie in de markt voor internationale werkenden is de belangrijkste missie. Het lijkt er op, dat meer dan in het verleden, de organisatie wat wind in de rug heeft met de regionale presentie. Salland United is hier een mooi voorbeeld van."

Wat maakt het voor u als voorzitter waardevol om deel uit te maken van deze RvC?

Rien: "Gezien mijn verleden in de financiële dienstverlening vind ik het erg waardevol bij te dragen aan een goed functionerende financiële organisatie die fysiek dichtbij zijn klanten waarde weet te creëren. In contacten met leden van onze ledenraad merk ik telkens weer dat dat opvalt en lukt; steeds meer onderscheidend van andere zorgverzekeraars."



Salland Zorgverzekeraar neemt twee leidende posities in; in de regio en in de markt voor internationaal werkenden. Met trots gekeken naar het bescheiden formaat van de organisatie en deze posities in de markt, is dit een impliciet antwoord op de criticasters die spreken over een vermeende machtspositie van zorgverzekeraars.

Rien Nagel
Voorzitter Raad van Commissarissen

Wat waren in de ARC terugkerende onderwerpen in 2023?

Laurens: “Naast de reguliere zaken zoals premiestelling, jaarwerk en resultaatbeoordeling, vroegen de operationele risico's en de strategische risico's in relatie tot de wijzigingen van het vereveningsstelsel extra aandacht.”

Hoe hield de ARC toezicht op de belangrijkste risico's en welke waren dit?

Laurens: “De mitigerende acties aangaande de ontwikkelingen van het vereveningsstelsel en de resultaten daarvan zijn frequent tot op detailniveau besproken. Aan de hand van de rapportages van de eerste, tweede en derde lijn zijn de verbeteringen in de beheersing van de operationele risico's met meer dan gebruikelijke aandacht en frequentie gemonitord.”

Hoe hield de ARC zicht op de beelden van de tweede en derde lijn?

Laurens: “Via de formele rapportages aan de vergadering en door onder-4-ogen-gesprekken met sleutelfunctiehouders.”

Op welke wijze rapporteerde de ARC over haar activiteiten aan de RvC?

Laurens: “Uitgebreide notulen van de ARC vergaderingen worden gedeeld met de RvC. In de RvC vergadering worden deze notulen nader toegelicht. Daarnaast wordt door de ARC-vergadering bepaald welke onderwerpen specifieke aandacht behoeven in de RvC-vergadering.”

Governance- en remuneratiecommissie

Welke ontwikkelingen deden zich voor op het (her)benoemen en aftreden van commissarissen?

Rien: “We hebben een nieuwe commissaris geworven. We waren daarbij verrast over de belangstelling en het niveau van de kandidaten die interesse toonden. Daardoor hebben we een uitstekende kandidaat kunnen laten benoemen door de ledenraad.

Op welke wijze gaf de GRC invulling aan beoordelen functioneren RvB?

Rien: “De nieuwe directiestructuur heeft veel aandacht gekregen het afgelopen jaar. We hebben gekozen voor een veranderteam. De leden van dat team hebben we veel gesproken. Twee leden behouden de bijzondere verantwoordelijkheid als statutaire bestuurders van de Coöperatie. We denken een goede modus te hebben gevonden met de niet-statutaire bestuurders, waardoor het in de praktijk zal worden ervaren als een gelijkwaardig Directieteam.”

Wat zijn de belangrijkste governance-onderwerpen die in 2023 op de agenda stonden?

Rien: “De structuurwijziging in de top en het zoeken van kandidaten daarvoor als mede een nieuwe commissaris.”

Jaarrekening

Balans per 31 december 2023 (voor resultaatbestemming)

Activa (x € 1.000)		31 december 2023	31 december 2022
Immateriële vaste activa			
kosten van verwerving ter zake van concessies, vergunningen en rechten van intellectuele eigendom	(1)	2.211	4.422
Beleggingen			
Terreinen en gebouwen in eigen gebruik	(2)	1.305	1.670
Beleggingen in groepsmaatschappijen en deelnemingen	(3)	383	545
Overige financiële beleggingen	(4)	118.725	109.028
		120.413	111.243
Vorderingen			
Vorderingen uit directe verzekering	(5)	20.051	21.429
Zorginstituut Nederland	(6)	16.702	-
Overige vorderingen	(7)	27.132	35.249
		63.885	56.678
Overige activa			
Materiële vaste activa	(8)	798	683
Liquide middelen	(9)	24.941	49.207
		25.739	49.890
Overlopende activa			
Overige overlopende activa	(10)	1.208	1.363
Totaal		213.456	223.597

Passiva (x € 1.000)		31 december 2023	31 december 2022
Eigen vermogen			
Gestort en opgevraagd kapitaal	(11)	50	50
Agio reserve	(12)	15.464	15.464
Overige reserves	(13)	60.105	76.956
Onverdeeld resultaat	(14)	-4.067	-16.851
		71.552	75.619
Technische voorzieningen (15)			
Niet verdiende premies en lopende risico's		4.200	8.400
Te betalen schaden		121.238	123.792
		125.438	132.192
Voorzieningen			
Overige	(16)	527	571
		527	571
Schulden			
Zorginstituut Nederland		-	7.270
Overige schulden	(17)	14.302	7.943
		14.302	15.213
Overlopende passiva			
Overige overlopende passiva	(18)	1.637	-
Totaal		213.456	223.595

Overzicht totaal resultaat

Er hebben geen andere mutaties op het eigen vermogen plaatsgevonden dan de toerekening van het onverdeelde resultaat aan de overige reserves. Derhalve is er geen afzonderlijk overzicht totaalresultaat opgesteld.

Winst- en verliesrekening over 2023

Technische rekening (x € 1.000)		2023	2022
Verdiende premies eigen rekening en bijdragen			
Brutopremies	(19)	292.519	248.958
Wijziging technische voorziening niet verdiende premie en lopende risico's	(20)	4.200	8.200
Bijdrage Zorginstituut Nederland	(21)	114.566	112.601
		411.285	369.759
Toegerekende opbrengst uit beleggingen	(22)	2.806	-4.398
Schaden eigen rekening			
Bruto schaden	(23)	389.604	368.958
Wijziging technische voorziening schade inclusief vorderingen	(24)	2.290	-19.181
Schadebehandelingskosten	(25)	3.025	3.000
		394.919	352.777
Bedrijfskosten	(26)		
Acquisitiekosten		579	830
Beheers- en personeelskosten		24.232	25.481
		24.811	26.311
Resultaat technische rekening		-5.639	-13.727
Te transporteren		-5.639	-13.727

Te transporteren		-5.639	-13.727
Niet technische rekening			
Opbrengsten uit beleggingen	(26)		
Opbrengsten uit deelnemingen		76	39
Opbrengsten uit andere beleggingen		-163	-7
Gerealiseerd resultaat op beleggingen		-1.115	-1.317
		-1.202	-1.285
Niet gerealiseerde resultaat op beleggingen	(27)	6.318	-5.626
Beleggingslasten		-463	-306
Aan technische rekening toegerekende opbrengst uit beleggingen		-2.806	4.398
Andere baten	(28)	1.373	54
Andere lasten	(29)	-1.648	-358
Resultaat uit gewone bedrijfsuitoefening		-4.067	-16.850

Toelichting op de jaarrekening Algemeen

Activiteiten, doelstelling en beleid

Salland Zorgverzekeraar N.V. gevestigd in Deventer aan de Munsterstraat 7 en werkend onder Kamer van Koophandelnummer 8147983 is een zorgverzekeraar die valt onder de bepalingen van de Zorgverzekeringswet. Een aanzienlijk deel van deze activiteiten wordt uitgevoerd in de regio Salland. Salland Zorgverzekeraar N.V. werkte in 2023 met drie merken. Dat zijn de merken: Salland, HollandZorg en ZorgDirect. Het label Salland is het merk dat zich primair richt op verzekerden in de regio Salland. Het label HollandZorg richt zich primair op buitenlandse flexwerkers die voor korte tijd in Nederland verblijven. Het label ZorgDirect is het merk dat zich primair richt op alle verzekerden in Nederland.

Groepsverhoudingen

Salland Zorgverzekeraar N.V., feitelijk en statutair gevestigd te Deventer, maakt deel uit van een groep. Aan het hoofd van deze groep staat Coöperatie Salland U.A. De financiële gegevens zijn opgenomen in de geconsolideerde jaarrekening van Coöperatie Salland U.A. te Deventer.

Risicomanagement

Om inzicht te krijgen in de voornaamste operationele risico's hanteert Salland Zorgverzekeraar een risicocategorisering. Deze zogenaamde risico taxonomie definieert de risicodomeinen waaraan de bedrijfsvoering van Salland Zorgverzekeraar is blootgesteld. De risico taxonomie ondersteunt een consistente risicobeheersing met vergelijkbare resultaten van alle bedrijfsactiviteiten. Alle geïdentificeerde risico's, incidenten, beheersmaatregelen en acties worden gekoppeld aan een risicocategorie. Hieronder worden de belangrijkste weergegeven.

Operationele risico's

- **IT- en uitbesteding**
ICT-risico's worden beheerst door de inzet van diverse maatregelen en procedures op, onder andere, het gebied van testen, fysieke en logische toegangsbeveiliging, dataencryptie en

conversie van bestanden. Sinds 2020 is een nieuw ICT landschap geïmplementeerd waarbij we over zijn gegaan van een beheerorganisatie naar een model waarbij we op gebied van ICT een meer regisserende rol op ons nemen.

Daarnaast vinden uitbestedingen plaats met betrekking tot, onder andere, verwerking van in- en uitgaande poststromen, vermogensbeheer, de actuariële functie en geautomatiseerde gegevensverwerking binnen diverse informatiesystemen. Uitbestedingsrisico's worden beheerst door het gebruik van, onder andere, risicoanalyses, heldere contracten, het monitoren van de SLA-afspraken en eventuele certificeringen en het continue afstemmen met de externe partners. Kritische uitbestedingen moeten voldoen aan de eisen zoals beschreven in het Salland-uitbestedingsbeleid. De uitbestedingspartners worden door ons periodiek hierop getoetst.

- **Klimaatrisico**

Het klimaat risico betreft het risico dat Salland Zorgverzekeraar loopt als gevolg van klimaatverandering (fysieke risico's) en/of de overgang naar een klimaatneutrale economie (transitierisico's). Hierbij is door Salland Zorgverzekeraar ingeschat dat de effecten van fysieke en/of transitierisico's niet-materieel van aard zijn voor Salland Zorgverzekeraar. De impact van klimaat gerelateerde risico's zal zich voor Salland Zorgverzekeraar openbaren in een mogelijke toename van de zorgkosten. Dit als gevolg van bijvoorbeeld (langdurige) hitte en droogte waardoor een toename van allergieën of luchtwegaandoeningen te zien is of het aantal (onbekende) tropische ziektegevallen toeneemt. Ook ongevallen naar aanleiding van storm of overstromingen zijn denkbaar bij extremer weer. De impact van klimaat gerelateerde risico's zijn echter lastig in te schatten en te kwantificeren. In de ORSA is hier een algemene inschatting voor gemaakt door het uitwerken van een stressscenario met (fors) stijgende zorgkosten.

- **Integriteitrisico**

Het integriteitsrisico betreft het risico dat de integriteit van Salland Zorgverzekeraar negatief wordt beïnvloed door niet integere of onethische gedragingen in relatie tot vigerende wet- en regelgeving en de door Salland Zorgverzekeraar zelf opgestelde (gedrags-) normen. Wij beheersen dit risico op verschillende manieren. Er wordt jaarlijks een Systematische Integriteitsrisicoanalyse (SIRA) uitgevoerd om de integriteitsrisico's te inventariseren en hier, zo nodig, op bij te sturen. Daarnaast is het sturen op de integere Salland-bedrijfscultuur een belangrijke waarborg met betrekking tot dit risico. In uitingen van het management is continu aandacht voor het belang dat wordt gehecht aan integriteit en de rol die we als zorgverzekeraar hebben. Met behulp van een e-learningprogramma ondersteunen we de gewenste bedrijfscultuur door aandacht te geven aan de gewenste houding en het gewenste gedrag van medewerkers. Daarnaast is het voorkomen en opsporen van (interne) fraude onderdeel van de werkzaamheden van het lijnmanagement. Van hen wordt verwacht dat ze bekend zijn met de frauderisico's en deze aantoonbaar beheersen. Dit wordt mede gedaan door het toepassen van functiescheidingen en het toepassen van het vierogen principe bij de uitvoering van werkzaamheden met een hoger risico op fraude

- **Cyber security risico's**

Cyberaanvallen op informatiesystemen van Salland Zorgverzekeraar en haar uitbestedingspartners kunnen leiden tot schade als gevolg van het verlies van data of gegevensvermindering of het niet beschikbaar zijn van systemen. We hebben maatregelen getroffen die de beschikbaarheid, integriteit en vertrouwelijkheid van de gegevensverwerking borgen. Zo voeren we penetratietesten, kwetsbaarhedenonderzoeken, uitwijktesten en (Cloud) risk assessments uit. Daarnaast toetsen we voortdurend de interne naleving van ons informatiebeveiligingsbeleid.

Financiële risico's

- **Marktrisico**

Het marktrisico betreft het risico dat we lopen als gevolg van het blootstaan aan wijzigingen in marktprijzen van verhandelbare financiële instrumenten. Salland Zorgverzekeraar heeft een strategisch beleggingsplan opgesteld, waarin tevens de strategische beleggingsmix beschreven is. Deze strategische beleggingsmix mitigeert de financiële impact van dit risico tot een beperkt niveau.

We hanteren een helder beleggingsbeleid. In het beleggingsstatuut staan de kaders beschreven waarbinnen de Raad van Bestuur het mandaat heeft om te handelen, waardoor het marktrisico wordt beheerst. Als organisatie voeren we een behoudend beleggingsbeleid. Eén van de beleggingscriteria betreft duurzaamheid. Risicovolle dan wel speculatieve beleggingen vermijden we. Er werd dit boekjaar belegd in aandelen, obligaties, vastgoed en liquiditeiten. Conform ons beleid houden we geen derivaten aan.

- **Matching- en rente**

Voor ons betreft het matching- en renterisico voornamelijk het risico dat er ontoereikende afstemming is tussen rentegevoelige activa en passiva op het gebied van rentelooptijden en rentevoet. Dit risico wordt primair beheerst door de 'duration' in de portefeuille zo goed mogelijk te matchen met de 'duration' van de verplichtingen. Tevens wordt het liquiditeitsrisico (waarbij liquiditeitstekorten kunnen optreden als gevolg van het onvoldoende op elkaar afgestemd zijn van de timing en de omvang van inkomende en uitgaande kasstromen) beheerst door de inzet van de strategische beleggingsmix en actieve monitoring van kasstromen. Het vermogensbeheer is uitbesteed aan een externe vermogensbeheerder.

- **Tegenpartijkredietrisico**

Het kredietrisico betreft het risico dat een tegenpartij contractuele of andere verplichtingen niet kan nakomen. Het kan hierbij gaan om vorderingen op zorgaanbieders, verzekeren of financiële instellingen welke niet (volledig) kunnen worden geïncasseerd. Per 31 december 2023 bedragen deze € 73,3 miljoen. Om het kredietrisico op de uitstaande liquide middelen en beleggingen zo veel mogelijk te beheersen, hebben we liquide middelen en beleggingen gedurende het boekjaar zoveel mogelijk gespreid. Het debiteurenrisico van de basisverzekering wordt deels gemitigeerd door de wanbetalersregeling van de Zorgverzekeringswet.

- **Verzekeringstechnisch risico**

We zijn primair een zorgverzekeraar en richten ons voornamelijk op eigen zorg-gerelateerde producten als zorgverzekeringen. Het verzekeringsrisico van de basisverzekering wordt beperkt, doordat de inkomsten uit het landelijke budget op basis van risicoverevening, nacalculatie-effecten en effect bandbreedteregeling toegekend worden aan de zorgverzekeraars. Het resterende risico voor zowel de basis- als aanvullende verzekering wordt beperkt door maatregelen op het gebied van schadelastbeheersing middels zorginkoop afspraken en aanpassingen met betrekking tot de premie. Voor de aanvullende verzekering wordt het schaderisico afgetopt door alle geboden dekkingen te maximeren.

- **Prijrisico**

In de afgelopen jaren was er een druk op de basispremie in de zorgverzekeringsmarkt. Het prijrisico is het risico dat deze premiedruk de komende jaren aanhoudt en Salland Zorgverzekeraar deze niet meer kan volgen. Wij hebben een solide financiële uitgangspositie en bewaken dit in het premiecalculatieproces.

- **Liquiditeitsrisico**

Het liquiditeitsrisico is voor Salland Zorgverzekeraar beperkt doordat er belegd

wordt op gereguleerde, volwassen markten in goed verhandelbare financiële instrumenten. Daarnaast houdt Salland Zorgverzekeraar in ruime mate liquide middelen om aan lopende betalingsverplichtingen te kunnen voldoen.

Grondslagen voor de waardering van activa en passiva en de resultaatbepaling

Toegepaste standaarden

De jaarrekening is opgesteld in overeenstemming met de wettelijke bepalingen zoals deze zijn opgenomen in Titel 9 Boek 2 BW en met inachtneming van de Richtlijnen voor de Jaarverslaggeving en de beleidsregels toepassing WNT.

Algemeen

Voor zover niet anders is vermeld, worden activa en passiva opgenomen tegen verkrijgings- of vervaardigingsprijs of actuele waarde. In de balans, de winst-en-verliesrekening en het kasstroomoverzicht zijn referenties opgenomen. Met deze referenties wordt verwezen naar de toelichting. Een actief wordt in de balans opgenomen wanneer het waarschijnlijk is dat een gebeurtenis uit het verleden een toekomstig economisch voordeel naar Salland Zorgverzekeraar zullen toevloeien en de waarde daarvan betrouwbaar kan worden vastgesteld. Een verplichting wordt in de balans opgenomen wanneer het waarschijnlijk is dat de afwikkeling daarvan gepaard zal gaan met een uitstroom van middelen die economische voordelen in zich bergen en de omvang van het bedrag daarvan betrouwbaar kan worden vastgesteld.

Baten worden in de winst-en-verliesrekening opgenomen wanneer een vermeerdering van het economisch potentieel, samenhangend met een vermeerdering van een actief of een vermindering van een verplichting, heeft plaatsgevonden, waarvan de omvang betrouwbaar kan worden vastgesteld. Lasten worden verwerkt wanneer een vermindering van het economisch potentieel, samenhangend met een vermindering van een

actief of een vermeerdering van een verplichting, heeft plaatsgevonden, waarvan de omvang betrouwbaar kan worden vastgesteld.

Indien een transactie ertoe leidt dat nagenoeg alle of alle toekomstige economische voordelen en alle of nagenoeg alle risico's met betrekking tot een actief of verplichting aan een derde zijn overgedragen, wordt het actief of de verplichting niet langer in de balans opgenomen. Verder worden activa en verplichtingen niet meer in de balans opgenomen vanaf het tijdstip waarop niet meer wordt voldaan aan de voorwaarden van waarschijnlijkheid van de toekomstige economische voordelen en/of betrouwbaarheid van de bepaling van de waarde.

De opbrengsten en kosten worden toegerekend aan de periode waarop zij betrekking hebben. De jaarrekening wordt gepresenteerd in duizenden euro's, de functionele valuta van de onderneming.

Continuïteit

Deze jaarrekening is opgesteld uitgaande van de continuïteitsveronderstelling. De organisatie genereert jaarlijks kasstromen die voldoende zijn voor handhaving van de benodigde solvabiliteit. De verwachting is dat het komende jaar sprake zal zijn van een zodanige kasstroom dat de liquiditeit op peil blijft.

Vreemde valuta

Transacties in vreemde valuta gedurende de verslagperiode zijn in de jaarrekening tegen de koers op transactiedatum opgenomen.

Onzekerheden in de zorgbranche

Het huidige private zorgverzekeringsstelsel bestaat uit twee delen:

- De basisverzekering, een verplichte verzekering voor alle ingezetenen in Nederland en alle niet-ingezetenen die ter zake van in Nederland in dienstbetrekking verrichte arbeid aan loonbelasting onderworpen zijn. De invulling van de dekking van de basisverzekering wordt door de overheid bepaald. De zorgverzekeraar is verplicht alle onder de kring der verzekerden vallende personen, ongeacht leeftijd en gezondheidsrisico's, te accepteren. Tevens moet de nominale premie die de verzekeraar bij de verzekerde in rekening brengt voor alle verzekerden gelijk zijn.
- De (vrijwillige) aanvullende verzekering. De dekking van deze verzekering is niet gebonden aan overheidsbepalingen. Voorts heeft de verzekeraar de mogelijkheid van premiedifferentiatie voor deze verzekering.

Het huidige financieringsstelsel voor met name de Medisch Specialistische Zorg en GGZ-zorg leidt tot een aantal onzekerheden voor de zorgverzekeraars. Daarnaast bestaan onzekerheden bij het bepalen van het budget (de vereveningsbijdrage) van Salland Zorgverzekeraar. Deze onzekerheden zijn in de volgende paragraaf samengevat weergegeven en worden in de daaropvolgende paragrafen meer in detail toegelicht.

Samenvatting

Met betrekking tot de jaarrekening 2023 kunnen de onzekerheden als volgt worden samengevat, waarbij de voor de jaarrekening 2023 van Salland Zorgverzekeraar verwachte mate van onzekerheid is toegelicht:

1. De bepaling van de netto schadelast, inclusief het effect van opbrengstverrekening, ziekenhuizen over 2021, 2022 en 2023 (grote onzekerheid);
2. De verhouding vast/variabel van de schadelast ziekenhuizen over 2022 en 2023 (kleine onzekerheid);
3. De bepaling van de netto schadelast, inclusief het effect van opbrengstverrekening GGZ over 2022 en 2023 (grote onzekerheid);
4. De financiële impact van het herijken van de tarieven Huisartsenzorg 2023 (middelgrote onzekerheid);
5. De verwachte teruggaaf van prijsarrangementen extra- en intramurale dure

geneesmiddelen over 2022 en 2023 (kleine onzekerheid);

6. De rechtmatigheid van de schadelast wijkverpleging 2021, 2022 en 2023 (kleine onzekerheid);
7. bepaling van de vereveningsbijdrage 2021, 2022 en 2023 (grote onzekerheid);
8. De bepaling van het resultaat-effect 2023 van de wettelijk eigen risico regeling (kleine onzekerheid);
9. De gevolgen van Covid-19 en daarmee de bepaling van de inbreng en baten uit de catastrofe- en solidariteitsregeling 2020 & 2021 (grote onzekerheid);
10. De hoogte van het verwachte resultaat 2024 en daarmee de voorziening voor niet verdiende premies en lopende risico's (premietekortvoorziening), onder andere vanwege bovenstaande onzekerheden die in meer of mindere mate ook van toepassing zijn op 2024 en de onzekerheid over de zorgkosten vanwege niet-gecontracteerde zorg (grote onzekerheid).

De hierboven vermelde onzekerheden binnen de zorgverzekeringsbranche kunnen positieve dan wel negatieve effecten hebben op het resultaat en eigen vermogen van Salland Zorgverzekeraar. Bij het bepalen van het resultaat en het vaststellen van het vermogen is Salland Zorgverzekeraar uitgegaan van voorzichtige veronderstellingen en wordt er een risicomarge aangehouden om negatieve effecten op te kunnen vangen. Deze onzekerheden zullen we in de volgende paragrafen achtereenvolgens uitwerken.

1. Medisch Specialistische Zorg: Netto schadelast

In de afgelopen jaren is meer informatie beschikbaar gekomen over de schadelast van de ziekenhuizen, waardoor de omvang van de schadelast meer nauwkeurig kan worden ingeschat. Echter voor met name de schadejaren 2022 en 2023 en in mindere mate 2021 blijft dit nog wel onzeker vanwege met name de volgende aspecten:

- Nog niet alle declaraties van 2023 zijn ontvangen;
- Sommige prestaties en instellingen worden afgerekend op basis van nacalculatie (prijsafspraken);
- Er zijn nog zelfonderzoeken over 2022 onderhanden en daarnaast worden nog zelfonderzoeken opgestart inzake 2022 en 2023;
- De door VWS gemaakte prijsafspraken inzake dure geneesmiddelen (prijsarrangementen) zijn nog niet (volledig) afgerekend over 2022 en 2023 (zie voor een nadere toelichting de paragraaf 'Farmacie en Medisch Specialistische Zorg: prijsarrangementen dure geneesmiddelen');
- De omvang en samenstelling van de verzekerdenpopulatie van Salland Zorgverzekeraar wijzigt tussen de jaren relatief sterk vanwege de geringe omvang van Salland Zorgverzekeraar.

Salland Zorgverzekeraar heeft de afspraken met ziekenhuizen gemaximeerd of gefixeerd door middel van respectievelijk plafondafspraken en aanneemsommen. Daarmee hebben we bovengenoemde risico's in belangrijke mate ingeperkt. Daarnaast is de mate van onzekerheid enigszins afgenomen, doordat eerder inzicht bestaat in de omvang van de declaraties als gevolg van de snellere declaratiestroom vanuit de ziekenhuizen.

2. Medisch Specialistische Zorg: Verhouding vast/variabel

Het vaste segment is grotendeels afgebouwd, waardoor de omvang van de onzekerheden met betrekking tot de inschatting van de vast/variabel-verhouding laag is. Aangezien de definitieve schade 2021 al bekend is en ook de schade 2022 grotendeels bekend is, worden de risico's voor de jaarrekening als beperkt ingeschat. Jaarlijks stelt VWS bovendien een landelijke lijst met dure geneesmiddelen op voor de toedeling aan de vaste kosten en deze is onlangs geactualiseerd, waardoor de onzekerheden over de juistheid van deze toerekening zijn afgenomen.

3. GGZ: Netto schadelast

Er bestaat onzekerheid over de omvang van verwachte schadelasten GGZ. Voor met name het schadejaar 2023 en in mindere mate 2022 bestaan onzekerheden over de verwachte netto schadelast vooral vanwege de volgende aspecten:

- Over 2023 moeten nog diverse declaraties worden ontvangen. Wel is de onzekerheid een stuk minder dan vorig jaar. Vorig jaar was sprake van forse achterstanden in het declareren van verrichte prestaties door de invoering van de nieuwe bekostiging op basis van een structuur met losse verrichtingen in plaats van Diagnose Behandel Combinaties (DBC's);
- Diverse prestaties en instellingen worden afgerekend op basis van nacalculatie (prijsafspraken);
- Er is nog geen volledig inzicht in de financiële effecten van de overeengekomen transitieprestaties (om de effecten van de nieuwe bekostiging te neutraliseren);
- Er zijn nog zelfonderzoeken over 2021 onderhanden en daarnaast worden mogelijk nog onderzoeken opgestart over 2022 en 2023;
- De omvang en samenstelling van de verzekerdenpopulatie van Salland Zorgverzekeraar wijzigt tussen de jaren relatief sterk vanwege de geringe omvang van Salland Zorgverzekeraar.

Salland Zorgverzekeraar heeft de afspraken met een belangrijk deel van de GGZ-instellingen gemaximeerd of gefixeerd door middel van respectievelijk overeengekomen plafondafspraken en transitieprestaties en heeft daarmee bovengenoemde risico's ingeperkt.

4. Huisartsenzorg: financiële impact van herijking tarieven 2023

Op 21 december 2023 heeft het College van Beroep voor het bedrijfsleven (CBb) uitspraak gedaan in een zaak die verschillende (landelijke) huisartsenverenigingen hebben aangespannen tegen de Nederlandse Zorgautoriteit. Het CBb heeft

geoordeeld dat de NZa er niet in is geslaagd om aannemelijk te maken dat de tarieven 2023 en 2024 kostendekkend zijn, omdat een herijking ontbreekt. De NZa moet als gevolg van de uitspraak van het CBb in 2024 alsnog een herijking van de tarieven 2023 en 2024 uitvoeren. De uitkomst en mogelijke gevolgen van deze herijking zijn onzeker.

5. Farmacie en Medisch Specialistische Zorg: prijsarrangementen dure geneesmiddelen

De financiële omvang van prijsarrangementen die via VWS of via ZN worden gesloten voor dure geneesmiddelen (intramuraal en extramuraal) is de afgelopen jaren sterk toegenomen. Zorgverzekeraars beschikken niet over informatie inzake de overeengekomen kortingsafspraken per geneesmiddel en moeten aldus wachten op het moment dat de eindafrekeningen plaatsvinden. Door de grotere financiële omvang van dit soort afspraken neemt de schattingsonzekerheid toe. De prijsarrangementen van 2022 en 2023 zijn nog niet volledig afgerekend.

6. Wijkverpleging: Rechtmatigheid schade

Eind 2018 is het convenant 'Afschaffen minutenregistratie wijkverpleging' afgesloten. In navolging hiervan is in 2019 een uniforme controlehandleiding opgesteld en zijn tevens afspraken over de maximale controletermijnen gemaakt. Deze afspraken dragen met name bij tot het verlagen van de administratieve lastendruk bij zorgaanbieders. Ook geeft het zorgaanbieders een handvat om correct (rechtmatig) te declareren. We zien echter nog steeds relatief veel onrechtmatigheid in de wijkverpleging. De per 1 januari 2022 in werking getreden Wet toetreding zorgaanbieders (Wtza) levert een positieve bijdrage aan het verminderen van de onrechtmatigheid. De onzekerheid over de verwachte uitkomsten van de materiële controles wordt beperkt door de hiervoor genoemde zaken.

7. Vereveningsbijdrage (algemeen) Het risicovereveningsmodel

Verzekeringstechnisch is de combinatie van acceptatieverplichting en verbod op

premedifferentiatie onmogelijk tenzij er een systeem van inkomstenverrekening buiten de verzekerde om is. Ook is een risico mitigerend systeem nodig in verband met de hiervoor genoemde onzekerheden bij de financiering van de zorg. Dit systeem, het risicovereveningsmodel, bestaat, uit twee delen: het ex-ante en het ex-post deel.

Gedurende een jaar (ex-ante) krijgt een zorgverzekeraar per verzekerde een bijdrage uit het vereveningsfonds, die gebaseerd is op een aantal vereveningscriteria. Op deze bijdrage wordt een rekenpremie in mindering gebracht. Deze rekenpremie is de basis voor de vaststelling van de nominale premie van de zorgverzekeraar. Door de ex-ante-bijdrage ontvangt de zorgverzekeraar per saldo een bijdrage per verzekerde die overeenkomt met de vooraf verwachte zorgconsumptie van die verzekerde. Hoewel hierdoor op verzekeraar niveau de verwachte schaden grotendeels gedekt worden door de verwachte opbrengsten, wijken de werkelijke schaden af van de verwachting.

Daarom wordt de bijdrage uit het vereveningsfonds achteraf deels aangepast aan de werkelijke schaden. Daarmee wordt ook een deel van de onzekerheden in de financiering van de zorg gemitigeerd. Dit is het ex-post deel, bestaande uit een aantal stappen.

Ex ante

In de ex-ante budgetbepaling wordt door Zorginstituut Nederland op basis van gegevens uit het verleden een inschatting gemaakt van de te verwachten baten en kosten per verzekeraar. De ramingen die daarmee samenhangen, zullen afwijken van de werkelijkheid. Het risico is dan ook groot dat de werkelijke opbrengsten afwijken van de ex-ante budgetbrief en tussentijdse afrekeningen. Afwijkingen zullen zich manifesteren in aantallen verzekerden/jaren per verdeelkenmerk en afwijkende normbedragen en drempelbedragen. Inschatting van dit effect is lastig door de late indiening van de gegevens hierover bij Zorginstituut Nederland. Deze

informatie is bovendien slechts gedeeltelijk afkomstig van zorgverzekeraars.

De werking van het risicovereveningssysteem brengt met zich mee dat het in de praktijk circa vier jaren duurt voordat het Zorgverzekeringsfonds tot een definitieve afrekening met de individuele zorgverzekeraars kan overgaan. Dat betekent een cumulatie van onzekerheden ten aanzien van de vereveningsbijdrage in die periode. De definitieve vaststelling 2020 heeft begin 2024 plaatsgevonden. Hierdoor heeft de zorgverzekeraar inzicht in de uitkomsten van de Risicoverevening onder de Zorgverzekeringswet tot en met 2020. Ook zijn als gevolg van de beschikbaarheid van de resultaten van deze jaren en een doorontwikkeling van het verdeelmodel de onzekerheden over de effecten van verdeelfouten in het risicovereveningsmodel afgenomen.

Voor de nog niet afgewikkelde jaren wordt het risico beperkt doordat op diverse belangrijke budgetcomponenten criteriumneutraliteit, deels in de vorm van klasseneutraliteit, van toepassing is.

De hiervoor beschreven onzekerheden in de paragrafen 1 tot en met 5 kunnen invloed hebben op het resultaat over 2023 en de hoogte van de technische voorzieningen voor de basisverzekering ultimo 2023. De risico's over de hoogte van het budget op basis van ex-ante vereveningskenmerken worden gedeeltelijk beperkt door ex-post financiering (compensatie). Dit lichten we even verderop nader toe.

Voor het vereveningsjaar 2023 is een specifieke onzekerheid van toepassing ten aanzien van het vereveningskenmerk Hulpmiddelen Kosten Groepen (HKG's).

Registratieproblemen hulpmiddelengegevens

In 2023 zijn de Nederlandse Zorgautoriteit (NZa) en het Zorginstituut Nederland (ZiNL) een onderzoek naar de hulpmiddelengegevens gestart. Dit heeft ertoe geleid dat de NZa zich eind 2023 op landelijk niveau heeft onthouden van een oordeel over de

hulpmiddelengegevens 2022. Of de door de NZa gesignaleerde problemen met betrekking tot de verantwoording van de hulpmiddelengegevens 2022 daadwerkelijk impact hebben op de HKG-indeling en daarmee op de risicovereveningsbijdrage 2023 is niet bekend.

Ex-post compensatiemechanismen

De precieze vormgeving en de mate van inzet van de ex-postcompensatiemechanismen ligt vooraf vast. Zorgverzekeraars kunnen dus bij de premiecalculaties rekening houden met de consequenties van de ex-post compensatiemechanismen. Deze mechanismen bestaan uit de volgende componenten:

- Flankerend beleid macrokosten
- Nacalculatie vaste kosten
- Bandbreedteregeling GGZ (2021, 2022 en 2023)
- Bandbreedteregeling Variabel (2023)
- Macronacalculatie voor 2022 (70%) en 2021 (85%)

Vanaf 2023 is de macronacalculatie vervallen, maar is voor de variabele zorgkosten een bandbreedteregeling op modelovereenkomstniveau van toepassing. De drempelwaarde voor deze bandbreedteregeling is +/- € 50 per verzekerde met een nacalculatie van 75% boven + € 50 en onder - € 50. Dit wordt toegepast op het gemiddelde resultaat per verzekerde van modelovereenkomsten.

Hoewel deze regelingen enerzijds risico's beperken, brengen deze ook onzekerheden met zich mee voor de prognoses van Salland Zorgverzekeraar als relatief kleine zorgverzekeraar met een verzekerdenpopulatie die geen representatieve afspiegeling is van het landelijk gemiddelde.

8. Eigen risico: Resultaat op de wettelijk eigen risico regeling

De impact van de wettelijk eigen risico rekening voor de jaren 2021 en 2022 is goed in te schatten. Het effect voor 2023 is nog onzeker.

De onzekerheid is wel beperkt doordat vooral de ziekenhuizen de laatste jaren sneller zijn gaan

declareren. Vanaf 2023 is binnen de GGZ-sector sprake van een nieuwe bekostiging, waarbij eind 2023 de eerdere aanloopproblemen met het declareren van deze nieuwe prestaties grotendeels zijn opgelost. Hierdoor bestaat ook eerder inzicht in het eigen risico dat geïnd kan worden.

9. Inbreng en baten uit de catastrofe- en solidariteitsregeling 2020 en 2021

In de jaarrekening is een schatting opgenomen van de hoogte van de bijdrage uit de catastrofereregeling voor 2020 en 2021. De onzekerheden rondom de bepaling van de hoogte van de bijdrage uit de catastrofereregeling zijn zeer beperkt. Zorgverzekeraars kunnen voor 2020 en 2021 de Covid-19 patiënten in de eigen administratie identificeren en de rekenregels, zoals opgenomen in de ZIN beleidsregels voor de catastrofereregeling, zijn in 2022 definitief vastgesteld. De baten en lasten die voortvloeien uit de catastrofereregeling worden door de zorgverzekeraars deels herverdeeld via de onderlinge solidariteitsregelingen 2020 en 2021. Deze herverdeling kent nog wel onzekerheid, maar deze wordt beperkt door de in solidariteitsregelingen opgenomen bandbreedteregeling voor 2020 (+/- € 10 per premie-equivalent) en 2021 (+/- € 25 per premie-equivalent).

Hoewel deze regelingen enerzijds risico's beperken, brengen deze ook onzekerheden met zich mee voor de prognoses van Salland Zorgverzekeraar als relatief kleine zorgverzekeraar met een verzekerdenpopulatie die geen representatieve afspiegeling is van het landelijk gemiddelde. Deze onzekerheid wordt vergroot doordat zorgverzekeraars geen inzicht hebben in de totstandkoming van de uitkomsten van de solidariteitsregeling, zoals die resulteren uit de tussentijdse doorrekening door Zorginstituut Nederland.

10. Verwachte resultaat 2024

De hierboven benoemde onzekerheden zijn allen in meer of mindere mate ook van toepassing op het verzekeringsjaar 2024.

De schadelast 2024 is extra onzeker vanwege:

- de economische omstandigheden (o.a. hoge loon- en prijsstijgingen en krapte op de arbeidsmarkt) hebben hun weerslag op (de voortgang van) de zorgcontractering 2024.
- het feit dat op 21 december 2023 het College van Beroep voor het bedrijfsleven (CBB) uitspraak heeft gedaan in een zaak die verschillende (landelijke) huisartsenverenigingen hebben aangespannen tegen de Nederlandse Zorgautoriteit. Het CBB heeft geoordeeld dat de NZa er niet in is geslaagd om aannemelijk te maken dat de tarieven 2023 en 2024 kostendekkend zijn, omdat een herijking ontbreekt. De NZa moet als gevolg van de uitspraak van het CBB in 2024 alsnog een herijking van de tarieven 2023 en 2024 uitvoeren. De uitkomst en mogelijke gevolgen van deze herijking zijn onzeker.

De bijdrage 2024 is extra onzeker vanwege:

- door COVID-19 is er veel zorguitval geweest in 2020 en 2021. De prognose van de ex ante verveningsbijdrage 2024 zoals afgegeven door Zorginstituut Nederland is nog gedeeltelijk gebaseerd op deze jaren. Hierdoor kunnen zich afwijkingen manifesteren in aantallen verzekerdenjaren per verdeelkenmerk en afwijkende normbedragen (vanwege criteriumneutraliteit) en drempelbedragen.
- daarnaast is door de onzekerheid over de effecten van de nieuwe prestatiebekostiging GGZ op de zorgkosten en de ex ante vereveningsbijdrage 2024 net als in de afgelopen jaren een klassieke bandbreedteregeling van toepassing op het vereveningsresultaat GGZ 2024 van € 10 per premie equivalent (90% nacalculatie).
- tenslotte is in 2024 sprake van een compensatie voor hoge kosten van extreem dure behandelingen.

Verder kan nog opgemerkt worden dat de bandbreedteregeling die in 2023 van toepassing

was op de variabele zorgkosten in 2024 is komen te vervallen.

Hoewel de in 2024 van toepassing zijnde ex post regelingen (criteriumneutraliteit, bandbreedteregeling GGZ en compensatie van hoge kosten) enerzijds risico's beperken, brengen deze ook onzekerheden met zich mee voor de prognoses van Salland Zorgverzekeraar als relatief kleine zorgverzekeraar met een verzekerdenpopulatie die geen representatieve afspiegeling is van het landelijk gemiddelde.

Tenslotte brengt net als in vorige jaren de niet-gecontracteerde zorg onzekerheden met zich mee met betrekking tot de toekomstige schadelast.

Deze onzekerheden kunnen impact hebben op het resultaat 2024 en daarmee op de voorziening voor niet verdiende premies en lopende risico's (premietekortvoorziening).

Gebruik van schattingen

De opstelling van de jaarrekening vereist dat Salland Zorgverzekeraar oordelen vormt en schattingen en veronderstellingen maakt die van invloed zijn op de toepassing van grondslagen en de gerapporteerde waarde van activa en verplichtingen, en van baten en lasten. De daadwerkelijke uitkomsten kunnen afwijken van deze schattingen. De schattingen en onderliggende veronderstellingen worden voortdurend beoordeeld. Herzieningen van schattingen worden opgenomen in de periode waarin de schatting wordt herzien en in toekomstige perioden waarvoor de herziening gevolgen heeft.

De volgende waarderingsgrondslagen zijn naar de mening van Salland Zorgverzekeraar het meest kritisch voor het weergeven van de financiële positie en vereisen schattingen en veronderstellingen:

- Inschatting van de vordering op Zorginstituut Nederland;
- Inschatting gevolgen COVID-19;
- Technische voorzieningen;
- Levensduur activa (afschrijvingstermijnen).

Vergelijkende cijfers

Over 2023 zijn er geen cijfers aangepast.

Stelselwijzigingen

In 2023 hebben zich geen stelselwijzigingen voorgedaan.

Schattingswijzigingen

In 2023 zijn er geen schattingswijzigingen geweest.

Financiële instrumenten

Financiële instrumenten omvatten investeringen in aandelen en obligaties, rekening-courant Zorginstituut Nederland, handels- en overige vorderingen, geldmiddelen en overige financieringsverplichtingen, handelsschulden en overige te betalen posten. Financiële instrumenten omvatten in principe tevens in contracten besloten afgeleide financiële instrumenten (derivaten). De organisatie maakt geen gebruik van afgeleide financiële instrumenten (derivaten). Financiële instrumenten worden bij de eerste opname verwerkt tegen reële waarde.

Operationele leasing

Bij Salland Zorgverzekeraar kunnen er leasecontracten bestaan waarbij een groot deel van de voor- en nadelen die aan de eigendom verbonden zijn, niet bij de vennootschap ligt. Deze leasecontracten worden verantwoord als operationele leasing. Leasebetalingen worden, rekening houdend met ontvangen vergoedingen van de lessor, op lineaire basis verwerkt in de winst-en-verliesrekening over de looptijd van het contract.

Bijzondere waardeverminderingen

Vaste activa met een lange levensduur dienen te worden beoordeeld op bijzondere waardeverminderingen wanneer wijzigingen of omstandigheden zich voordoen die doen vermoeden dat de boekwaarde van een actief niet volledig terugverdiend zal worden. De terugverdienmogelijkheid van activa die in gebruik zijn, wordt bepaald door de boekwaarde van een actief te vergelijken met de geschatte contante

waarde van de toekomstige nettokasstromen die het actief naar verwachting zal genereren.

Wanneer de boekwaarde van een actief hoger is dan de geschatte contante waarde van de toekomstige kasstromen, worden bijzondere waardeverminderingen verantwoord voor het verschil tussen de boekwaarde en de realiseerbare waarde.

Indien wordt vastgesteld dat een bijzondere waardevermindering die in het verleden verantwoord is, niet meer bestaat of is afgenomen, dan wordt de toegenomen boekwaarde van de desbetreffende activa niet hoger gesteld dan de boekwaarde die bepaald zou zijn indien geen bijzondere waardevermindering voor het actief zou zijn verantwoord.

Ook voor financiële instrumenten beoordeelt Salland Zorgverzekeraar op iedere balansdatum of er objectieve aanwijzingen zijn voor bijzondere waardeverminderingen van een financieel actief of een groep van financiële activa. Bij objectieve aanwijzingen voor bijzondere waardeverminderingen bepaalt Salland Zorgverzekeraar de omvang van het verlies uit hoofde van de bijzondere waardeverminderingen, en verwerkt dit direct in de winst-en-verliesrekening.

Het waardeverminderingverlies dat daarvoor opgenomen was, dient te worden teruggenomen indien de afname van de waardevermindering verband houdt met een objectieve gebeurtenis na afboeking.

De terugname wordt beperkt tot maximaal het bedrag dat nodig is om het actief te waarderen op de geamortiseerde kostprijs op het moment van de terugname, als geen sprake geweest zou zijn van een bijzondere waardevermindering. Het teruggenomen verlies wordt in de winst-en-verliesrekening verwerkt.

Immateriële vaste activa

De immateriële vaste activa worden gewaardeerd op historische kostprijs of vervaardigingsprijs onder

aftrek van cumulatieve afschrijvingen en indien van toepassing van bijzondere waardeverminderingen. De afschrijvingen worden lineair berekend als een percentage van de aanschafwaarde, gebaseerd op de verwachte economische levensduur. De afschrijvingen worden gepresenteerd onder de bedrijfskosten. Er wordt afgeschreven vanaf het moment van ingebruikneming.

Uitgaven voor ingekochte software worden geactiveerd als onderdeel van de vervaardigingsprijs als het waarschijnlijk is dat het project commercieel en technisch succesvol zal zijn (dat wil zeggen: als het waarschijnlijk is dat economische voordelen zullen worden behaald) en de kosten betrouwbaar kunnen worden vastgesteld. De afschrijving van de geactiveerde ingekochte software vangt aan zodra de commerciële productie is gestart en vindt plaats over de verwachte toekomstige gebruiksduur van het actief.

Beleggingen

Terreinen en gebouwen

De terreinen en gebouwen worden gewaardeerd tegen de actuele waarde. De actuele waarde is bepaald op basis van een taxatie door een onafhankelijke taxateur. Waardemutaties worden direct ten gunste of ten laste van het resultaat gebracht. De terreinen en gebouwen zijn geclassificeerd als vastgoed voor eigen gebruik. Een gedeelte van het parkeerterrein wordt verhuurd aan de overige groepsmaatschappijen.

Beleggingen in groepsmaatschappijen en deelnemingen

Deelnemingen waarin geen invloed van betekenis op het zakelijke en financiële beleid wordt uitgeoefend, worden gewaardeerd tegen verkrijgingsprijs en indien van toepassing onder aftrek van bijzondere waardeverminderingen.

Overige financiële beleggingen

Aandelen

Aandelen worden gewaardeerd tegen actuele waarde zijnde de beurskoers ultimo boekjaar. Ongerealiseerde en gerealiseerde winsten en verliezen op beleggingen in aandelen worden rechtstreeks in de winst-en-verliesrekening verantwoord. Aandelen in vreemde valuta worden gewaardeerd tegen de actuele koers ultimo boekjaar.

Vastrentend

De beleggingen in vastrentende waarden worden gewaardeerd tegen actuele waarde zijnde beurskoers ultimo boekjaar. Ongerealiseerde en gerealiseerde winsten en verliezen op deze beleggingen worden rechtstreeks in de winst-en-verliesrekening verantwoord.

Vorderingen

De vorderingen worden bij de eerste waardering opgenomen tegen reële waarde, inclusief transactiekosten. De vervolwaardering is tegen de geamortiseerde kostprijs. Beide waarden zijn gelijk aan de nominale waarde, onder aftrek van de noodzakelijk geachte voorzieningen voor het risico van oninbaarheid.

Vorderingen uit directe verzekeringen

De post vorderingen uit directe verzekeringen bestaat uit kortlopende vorderingen op zowel verzekeringsadviseurs en collectiviteiten als verzekerden. De waardering van de voorziening dubieuze debiteuren vindt plaats op basis van enerzijds de beoordeling van de courantheid van de openstaande posten en anderzijds een ouderdomsafhangelijk promillage van de openstaande vordering.

Tevens doet Salland Zorgverzekeraar mee aan de wanbetalersregeling van het Zorginstituut Nederland.

Zorginstituut Nederland

De post Zorginstituut Nederland betreffen de vorderingen die zijn te verrekenen met het CAK en het Zorgverzekeringsfonds.

De vordering op Zorginstituut Nederland is opgesteld op basis van het voor het betreffende boekjaar geldende risicovereveningsmodel, de hierbij voorgeschreven wettelijke percentages aan verevening en nacalculatie en inschattingen van het management ten aanzien van:

- de voorlopige budgetbrieven Zorgverzekeringswet over 2020, 2021, 2022 en 2023;
- de verhouding vast/variabel van de zorgkosten van ziekenhuizen;
- de te verwachten makrokosten per deelbudget.

De vordering op Zorginstituut Nederland is ingeschat op basis van de laatste inzichten en heeft een overwegend kortlopend karakter.

Overige activa

Materiële vaste activa

De materiële vaste activa worden gewaardeerd tegen aanschaffingswaarde, verminderd met lineaire afschrijvingen op basis van de verwachte economische levensduur. Er wordt rekening gehouden met de bijzondere waardeverminderingen die op balansdatum worden verwacht. Voor de vaststelling of voor een materieel vast actief sprake is van een bijzondere waardevermindering wordt verwezen naar betreffende paragraaf. De materiële vaste activa wordt afgeschreven vanaf het moment van ingebruikneming.

De volgende afschrijvingspercentages worden gehanteerd:

- Kantoor inventaris: 7-25%
- Bedrijfswagens: 25%

Liquide middelen

Liquide middelen bestaan uit banktegoeden en deposito's met een looptijd korter dan twaalf maanden. Rekening-courantschulden bij banken zijn opgenomen onder schulden aan kredietinstellingen onder kortlopende schulden. Liquide middelen worden gewaardeerd tegen de nominale waarde.

Overlopende activa

Overlopende activa worden na eerste opname gewaardeerd tegen geamortiseerde kostprijs eventueel onder aftrek van een voorziening voor oninbaarheid. Voorzieningen worden bepaald op basis van individuele beoordeling van de inbaarheid van de vorderingen.

Eigen vermogen

Algemeen

Financiële instrumenten die op grond van de economische realiteit worden aangemerkt als eigenvermogensinstrumenten, worden gepresenteerd onder het eigen vermogen. Uitkeringen aan houders van deze instrumenten worden in mindering van het eigen vermogen gebracht na aftrek van eventueel hiermee verband houdend voordeel van belasting naar de winst.

Financiële instrumenten die op grond van de economische realiteit worden aangemerkt als een financiële verplichting, worden gepresenteerd onder schulden. Rente, dividenden, baten en lasten met betrekking tot deze financiële instrumenten worden in de winst- en verliesrekening verantwoord als kosten of opbrengsten.

Voorzieningen

Voorzieningen worden gewaardeerd tegen de nominale waarde van de uitgaven die naar verwachting noodzakelijk zijn om de verplichtingen en verliezen af te wikkelen. Gezien de korte looptijd van de voorzieningen zijn ze niet verdisconteerd.

Een voorziening wordt in de balans opgenomen, wanneer er sprake is van:

- een in rechte afdwingbare of feitelijke verplichting die het gevolg is van een gebeurtenis in het verleden;
- waarvan een betrouwbare schatting kan worden gemaakt;
- het waarschijnlijk is dat voor afwikkeling van die verplichting een uitstroom van middelen nodig is.

Technische voorziening

Voorziening te betalen schaden

De voorziening te betalen schaden bestaat uit nog te ontvangen declaraties en schade afwikkelingskosten. De nog te ontvangen declaraties betreffen vergoedingen van zorg van behandelingen van verzekerden, welke zijn gestart voor balansdatum. Voor zover omzetplafonds en aanneemsommen onderdeel uitmaken van de inkoopafspraken is de voorziening bepaald op de nog te verwachten netto zorgkosten inclusief het effect van de eventuele afrekening van inkoopafspraken. Voor zover omzetplafonds en aanneemsommen reeds zijn overschreden, wordt deze 'overfinanciering' onder de overige vorderingen verantwoord. De schattingen zijn onder andere gebaseerd op een trendanalyse van reeds gedeclareerde en verwerkte schade lopend boekjaar en voorgaande jaren. De schattingen 2023 zijn waar nodig bijgesteld op basis van het meest recente inzicht dat verkregen is uit de reeds verwerkte declaraties.

De schade afwikkelingskosten betreffen de geschatte beheerskosten die benodigd zijn in verband met de afwikkeling van zorgkosten die in het boekjaar zijn ontstaan maar per einde boekjaar nog niet zijn betaald.

Voor niet verdiende premies, lopende risico's en premietekorten

De voorziening voor niet verdiende premies en lopende risico's wordt bepaald op basis van het verwachte technische resultaat voor komend boekjaar. Deze is bepaald op basis van de premiecalculatie waarbij rekening gehouden is met een correctie voor vermijdbare kosten en niet verdiende premies. Daarbij worden geen beleggingsopbrengsten uit de portefeuille toegerekend.

De voorziening voor premietekorten wordt opgenomen, aangezien ultimo verslaggevingsjaar sprake is van verplichtingen van overeengekomen verzekeringscontracten voor het volgende jaar.

Deze voorziening wordt bepaald op het laagste niveau (kasstroom genererende eenheid) waarop de resultaten voor het volgende jaar ingeschat kunnen worden. Dit betekent dat de voorziening wordt bepaald per label voor de basis verzekering en per pakket voor de aanvullende verzekering. Hierbij zijn de indirecte kosten exclusief vermijdbare kosten toegerekend naar de afzonderlijke labels en producten op basis van het aantal premiebetalende verzekerden. De vermijdbare kosten die niet worden meegenomen in de premietekortvoorziening zijn de verwachte marketing-, verkoop-, porti en projectkosten. Bij het bepalen van het verwachte resultaat zijn vooral aannames inzake de verwachte zorgkosten en vereveningsbijdrage gedaan. De zorgkosten zijn ingeschat aan de hand van de zorgkostenraming van het huidige boekjaar gecorrigeerd voor de verwachte zorgkosten voor het volgende jaar, zoals ingeschat door de afdeling zorginkoop. De vereveningsbijdrage is ingeschat aan de hand van de ex ante budgetbrief voor het volgende jaar die is ontvangen van Zorginstituut Nederland.

Personeelsbeloningen en pensioenen

Lonen, salarissen en sociale lasten worden op grond van de arbeidsvoorwaarden verwerkt in de winst-en-verliesrekening voor zover ze verschuldigd zijn aan werknemers respectievelijk de belastingautoriteit.

Uitgangspunt is dat de in de verslagperiode te verwerken pensioenlast gelijk is aan de over die periode aan het pensioenfonds verschuldigde pensioenpremies. Voor zover de verschuldigde premies op balansdatum nog niet zijn voldaan, wordt hiervoor een verplichting opgenomen. Als de op balansdatum reeds betaalde premies de verschuldigde premies overtreffen, wordt een overlopende actiefpost opgenomen voor zover sprake zal zijn van terugbetaling door het fonds of van verrekening met in de toekomst verschuldigde premies. Naast de premiebetalingen bestaan er geen andere verplichtingen.

Overige voorzieningen

Personeelsvoorzieningen

De voorziening is gevormd voor afvloeiingen met betrekking tot individuele medewerkers waarvan, voor ultimo boekjaar 2023, bekend is dat Salland Zorgverzekeraar de arbeidsovereenkomst beëindigt. De gevormde voorziening is individueel bepaald op basis de overeengekomen beëindigingsovereenkomsten. De gevormde voorziening heeft overwegend een kortlopend karakter. Voor het langlopende deel wijkt de contante waarde niet materieel af van de nominale waarde.

VUT-voorziening

Onder de overige voorzieningen is een VUT-voorziening opgenomen. Hierbij is rekening gehouden met de toekenning conform de huidige cao. Deze voorziening heeft een looptijd van tien jaar. Deze voorziening is bepaald op basis van te betalen salariskosten en pensioenkosten in verband met toegekende VUT-afspraken aan werknemers. Op deze voorziening wordt in mindering gebracht de VUT-uitkeringen die door het bedrijfstakpensioenfonds zal worden uitgekeerd. Hierbij is rekening gehouden met de sterftkans en disconteringsvoet (0 procent).

Jubileumvoorziening

De jubileumvoorziening betreft een voorziening voor toekomstige jubileumuitkeringen (25 en 40 jaar werkzaam bij Salland Zorgverzekeraar). De berekening is gebaseerd op gedane toezeggingen, blijfkans en leeftijd. Individueel wordt bekeken of en wanneer werknemers recht hebben op een jubileumuitkering. Voor het 25 jarig jubileum wordt 75 procent van de te verwachten uitkering meegenomen. Hiermee is rekening gehouden dat mensen voor het jubileum niet meer werkzaam zijn. Voor medewerkers die richting hun 40 jarig jubileum gaan is 100 procent van de uitkering meegenomen. Hierbij is rekening gehouden met de sterftkans en disconteringsvoet (0 procent).

Kortlopende schulden en overige financiële verplichtingen

Kortlopende schulden worden bij de eerste verwerking gewaardeerd tegen reële waarde. Kortlopende schulden worden na eerste verwerking gewaardeerd tegen geamortiseerde kostprijs, zijnde het ontvangen bedrag rekening houdend met agio of disagio en onder aftrek van transactiekosten. Dit is meestal de nominale waarde.

Grondslagen voor resultaatbepaling

Het resultaat wordt bepaald als het verschil tussen enerzijds verdiende premies, opbrengsten uit beleggingen en andere baten en anderzijds in het boekjaar voorziene lasten en verbandhoudend met schade uitkeringen, bedrijfskosten en andere lasten van het boekjaar. De opbrengsten op transacties worden verantwoord in het jaar waarin zij zijn gerealiseerd.

Verdiende premies eigen rekening en bijdragen

Onder verdiende premies wordt verstaan de aan derden in rekening gebrachte bedragen, na aftrek van wettelijke bijdragen en vermeerderd of verminderd met de mutatie in de voorziening lopende risico's. De premies die afgeboekt worden als gevolg van oninbaarheid, worden ten laste van de verdiende premies eigen rekening gebracht.

In de jaarrekening is op basis van de laatste inzichten een schatting van de vereveningsbijdragen van Zorginstituut Nederland, Solidariteitsregeling en Catastroferegeling gemaakt. Salland Zorgverzekeraar heeft een verzoek ingediend betreffende de Catastroferegeling. In deze schatting zijn ook alle geschatte te verrekenen bedragen begrepen van ex-post compensatiemechanismen. Een voorlopige definitieve afrekening over jaar t is op zijn vroegst mogelijk in de zomer van jaar t+3. Bij het opstellen van de jaarrekening moet derhalve gewerkt worden met schattingen van de bijdragen betrekking hebbend op vooral de kosten MSZ en GGZ-zorg, waaronder de splitsing in vaste kosten, variabele kosten en de effecten van flankerend beleid, nacalculaties en bandbreedte. Onder de bijdragen Zorginstituut Nederland is tevens

begrepen de bijstelling van de schattingen over voorgaande jaren.

De brutobijdrage uit het Zorgverzekeringsfonds is afgeleid van de laatst ontvangen voorlopige budgetberekening van Zorginstituut Nederland. De verevening, nacalculatie, bandbreedteregeling en flankerend beleid zijn bepaald op basis van wat hierover beschreven is onder Zorginstituut Nederland bij het onderdeel vorderingen.

Schaden eigen rekening

Onder schaden eigen rekening wordt verstaan de vergoedingen aan verzekerden en instellingen wegens in het verslagjaar verrichte leveringen en diensten op grond van de bepalingen van de Zorgverzekeringswet en de aanvullende richtlijnen van het Zorginstituut Nederland. Als gevolg van de DBC-systematiek is de hoogte van de post medische zorg in ziekenhuizen en GGZ-instellingen met onzekerheid omgeven. Bij het opmaken van de jaarrekening is gebruik gemaakt van schattingen omdat een deel van de totale jaarlast nog niet gedeclareerd is. Uiteindelijk kunnen de DBC's niet rechtmatig zijn als bijvoorbeeld de basisregistratie niet in orde is.

Het financieel risico wordt vervolgens gemitigeerd als gevolg van de contracteringsbepalingen, plafondatafspraken, lumpsum afspraken en het risicovereveningssysteem. Schadebehandelingskosten worden onder de schaden eigen rekening opgenomen.

Afschrijvingen op immateriële en materiële vaste activa

Immateriële vaste activa inclusief goodwill en materiële vaste activa worden vanaf het moment van gereed voor ingebruikneming afgeschreven over de verwachte toekomstige gebruiksduur van het actief.

Indien een schattingswijziging plaatsvindt van de toekomstige gebruiksduur, dan worden de toekomstige afschrijvingen aangepast.

Boekwinsten en -verliezen uit de incidentele verkoop van materiële vaste activa zijn begrepen onder de afschrijvingen.

Bedrijfskosten

De bedrijfskosten worden aan het resultaat toegerekend voor zover zij betrekking hebben op de verslagperiode.

Opbrengsten uit beleggingen

Dit betreft de opbrengst van terreinen en gebouwen, effecten en andere financiële beleggingen. Deze worden volledig toegerekend aan de technische en niet-technische rekening. De toerekening geschiedt op basis van een verhouding tussen het eigen vermogen en het balanstotaal ultimo 2023.

Dividenden

Te ontvangen dividenden van niet op nettovermogenswaarde gewaardeerde deelnemingen en effecten, worden verantwoord zodra Salland Zorgverzekeraar het recht hierop heeft verkregen.

Andere baten en lasten

Rentebaten en –lasten

Dit betreft interest op de rekening- courant verhouding met het Zorginstituut Nederland, op overige vorderingen en op liquide middelen. Rentebaten en rentelasten worden tijdsevenredig verwerkt, rekening houdend met de effectieve rentevoet van de desbetreffende activa en passiva.

Belastingen

Salland Zorgverzekeraar N.V. geniet subjectieve vrijstelling voor de vennootschapsbelasting

Grondslagen voor het bepalen van het kasstroomoverzicht

In de geconsolideerde jaarrekening van de moedermaatschappij Coöperatie Salland Zorgverzekeraar U.A. te Deventer is een kasstroomoverzicht opgenomen. Deze is te vinden op www.salland.nl. Salland Zorgverzekeraar N.V. maakt hierdoor gebruik van de vrijstelling voor het

opnemen van een kasstroomoverzicht conform RJ 360.104.

Toelichting op de balans

(bedragen x € 1.000)

Immateriële vaste activa

kosten van verwerving ter zake van concessies, vergunningen en rechten van intellectuele eigendom	(1)	2023	2022
Stand 1 januari			
Aanschafwaarde		14.972	14.972
Cumulatieve afschrijvingen en waardeverminderingen		-10.550	-8.339
Boekwaarde 1 januari		4.422	6.633
Mutaties boekjaar			
Afschrijvingen		-2.211	-2.211
		-2.211	-2.211
Stand 31 december			
Aanschafwaarde		14.972	14.972
Cumulatieve afschrijvingen en waardeverminderingen		-12.761	-10.550
Boekwaarde 31 december		2.211	4.422
Afschrijvingspercentage		20%	20%

De kosten van verwerving ter zake van concessies, vergunningen en rechten van intellectuele eigendom betreffen kosten die samenhangen met ICT projecten waaraan een economische levensduur is toegekend van vijf jaar. In 2018 is gestart met de investering in een nieuw backoffice systeem. Alle gemaakte kosten zijn geactiveerd en bedraagt € 10,9 miljoen. De overige gemaakte kosten zijn in de jaren ervoor gemaakt en zijn geheel afgeschreven, maar nog wel in gebruik. De afschrijvingen staan in de winst- en verlies rekening bij de post "afschrijving bedrijfsmiddelen".

Beleggingen

Terreinen en gebouwen in eigen gebruik	(2)	2023	2022
Stand 1 januari			
Aanschafwaarde		2.000	2.000
Cumulatieve herwaarderingen en waardeverminderingen		-330	-330
Boekwaarde 1 januari		1.670	1.670
Desinvesteringen aanschafwaarde		-383	-
Terugname cumulatieve waardevermindering		18	-
Totaal mutaties boekjaar		-365	-
Stand 31 december			
Aanschafwaarde		1.617	2.000
Cumulatieve herwaarderingen en waardeverminderingen		-312	-330
Boekwaarde 31 december		1.305	1.670

De post terreinen en gebouwen betreft de grond aan de Munsterstraat 6. De waarde van de grond van de huidige locatie is bepaald op € 1,305 miljoen. Dit is gebaseerd op basis van een taxatie ultimo 2023 door een onafhankelijke taxateur middels de comparatieve methode. Er zijn geen bijzondere uitgangspunten gehanteerd. Het rapport is opgesteld conform de regels van het NRVt.

Beleggingen in groepsmaatschappijen en deelnemingen	(3)	2023	2022
Deelneming Vecozo B.V.			
Aanschafwaarde		1.400	1.400
Cumulatieve afschrijvingen en waardeverminderingen		-855	-783
Boekwaarde 1 januari		545	617
Mutaties boekjaar			
Resultaat boekjaar		-162	-72
		-162	-72
Stand 31 december			
Aanschafwaarde		1.400	1.400
Cumulatieve afschrijvingen en waardeverminderingen		-1.017	-855
Boekwaarde 31 december		383	545

De deelneming betreft een belang in Vecozo B.V. te Tilburg van 12,50%. Het eigen vermogen van Vecozo B.V. bedraagt per 31 december 2022 € 3.061.508 en het resultaat van 2022 bedraagt € 1.197.353 negatief. Er is geen indicatie voor een bijzondere waardevermindering.

Overige financiële beleggingen	(4)	31 December 2023	31 December 2022
Effecten		118.725	109.028
Totaal		118.725	109.028

Effecten
Overzicht
2023

	Boekwaarde 1 januari	Aankopen	Verkopen	Herwaar- dering	Boekwaarde 31 december
Aandelen	5.044	1.261	-	964	7.269
Obligaties	103.984	83.691	-79.587	3.369	111.457
Totaal	109.028	84.952	-79.587	4.333	118.726

Overzicht
2022

	Boekwaarde 1 januari	Aankopen	Verkopen	Herwaar- dering	Boekwaarde 31 december
Aandelen	11.855	-	-5.186	-1.625	5.044
Obligaties	109.496	68.697	-67.837	-6.372	103.984
Totaal	121.351	68.697	-73.023	-7.997	109.028

De belegging in effecten vindt plaats volgens de uitgangspunten, die Salland Zorgverzekeraar heeft geformuleerd ten aanzien van de asset mix, de duration en risico's. De waardering vindt plaats op actuele waarde.

De effecten zijn te typeren op drie verschillende niveaus (levels):

- Level 1 – Reële waarde gebaseerd op gepubliceerde koersen in een actieve markt
- Level 2 – Reële waarde gebaseerd op beschikbare marktinformatie
- Level 3 – Reële waarde niet gebaseerd op beschikbare marktinformatie

De aandelen vallen onder level 1 en de obligaties onder level 1.

Kwantitatieve toelichting

Hieronder worden het renterisico, het kredietrisico en het beleggingsrisico nader toegelicht in kwantitatieve vorm.

Nadere specificatie van het renterisico

Het renterisico is de gevoeligheid van de waardering van de vastrentende waarden en de technische voorzieningen voor veranderingen in de rentetermijnstructuur.

Effect van een stijging respectievelijk daling van de markttrente met 1 procent:

(x € 1.000)	Beleggingen	Eigen vermogen
Toename markttrente 1%	2.522	2.522
Afname markttrente 1%	-2.522	-2.522

Nadere specificatie van het kredietrisico

Salland Zorgverzekeraar loopt risico op verliezen of op een ongunstige verandering in de financiële situatie als gevolg van schommelingen in de kredietwaardigheid van de beleggingen.

Salland Zorgverzekeraar belegt in minimaal een BBB rating. De obligaties zijn voornamelijk belegd in landen binnen de EU. De aandelen zijn in belangrijke mate geïnvesteerd in de volgende sectoren: Healthcare, Industrial, financials, consumer discretionary en Information Technology.

Hieronder is een specificatie opgenomen van de ratings van de obligaties en een specificatie naar landen.

Rating beleggingen	Percentage	31 december 2023		31 december 2022	
		Balanswaarde (x € 1.000)	Percentage	Balanswaarde (x € 1.000)	Percentage
AAA	53,42%	59.546	53,97%	56.124	
AA	7,95%	8.861	7,49%	7.784	
A	24,23%	27.004	24,42%	25.394	
BBB	14,40%	16.046	14,12%	14.682	
BB	-	-	-	-	
B	-	-	-	-	
CCC of lager	-	-	-	-	
Activa zonder creditrating	-	-	-	-	
	100,00%	111.457	100%	103.984	

Obligaties naar land	Percentage	31 december 2023		31 december 2022	
		Balanswaarde (x € 1.000)	Percentage	Balanswaarde (x € 1.000)	Percentage
Australië	1,37%	1.524	1,64%	1.706	
België	1,02%	1.139	0,69%	715	
Canada	0,74%	824	0,72%	753	
Duitsland	33,18%	36.985	57,65%	59.948	
Finland	0,75%	840	0,76%	787	
Frankrijk	4,20%	4.685	4,26%	4.428	
Groot Brittannië	8,86%	9.880	9,04%	9.396	
Ierland	0,64%	709	0,65%	675	
Japan	1,38%	1.536	1,39%	1.449	
Luxemburg	1,40%	1.563	0,80%	832	
Nederland	32,94%	36.717	9,35%	9.723	
Noorwegen	0,80%	897	0,64%	666	
Spanje	1,79%	1.997	1,43%	1.487	
United States	7,99%	8.909	7,99%	8.312	
Zweden	2,25%	2.483	2,28%	2.367	
Zwitserland	0,69%	769	0,71%	740	
		111.457		103.984	

Het aandeel in Nederland is sterk toegenomen doordat ook Nederlandse staatsobligaties worden aangehouden. Dit waren alleen Duitse staatsobligaties.

Nadere specificatie van het Beleggingsrisico

Effect van een stijging respectievelijk daling van de aandelenkoersen met 10 procent.

	Afgeleide financiële instrumenten	Eigen vermogen
Toename aandelenkoers met 10%	-	727
Afname aandelenkoers met 10%	-	-727

Aandelen naar sector	Percentage	31 december 2023	Percentage	31 december 2022
		Balanswaarde (x € 1.000)		Balanswaarde (x € 1.000)
Energy	2,51%	182	2,05%	103
Materials	4,61%	335	4,89%	247
Industrial	11,61%	844	12,73%	642
Consumer Discretionary	10,71%	778	9,20%	464
Consumer Staples	6,71%	488	8,03%	405
Financials	15,61%	1.135	16,21%	818
Health Care	12,31%	895	14,59%	736
Information Technology	23,91%	1.738	19,35%	976
Telecom Services	6,91%	503	6,48%	327
Utilities	2,71%	197	3,68%	185
Cash en overig	2,40%	174	2,79%	141
		7.269		5.044

Vorderingen

Vorderingen uit directe verzekering	(5)	31 December 2023	31 December 2022
Premievorderingen op verzekeringnemers		20.051	21.429
Totaal		20.051	21.429

De vorderingen zijn verminderd met een voorziening voor oninbaarheid en bedraagt ultimo 2023 € 5.841.000 (2022: € 5.672.000). De vorderingen hebben een looptijd korter dan één jaar.

Zorginstituut Nederland	(6)	31 December 2023	31 December 2022
Rekening-courant boekjaar 2020		2.352	-
Rekening-courant boekjaar 2021		2.985	-
Rekening-courant boekjaar 2022		946	-
Rekening-courant boekjaar 2023		10.419	-
Totaal		16.702	-

De vordering op het Zorginstituut Nederland heeft primair een kortlopend karakter. Een deel van de vordering heeft een looptijd van langer dan een jaar. Dit is afhankelijk van de afrekeningsystematiek van het Zorginstituut Nederland. Ultimo 2023 is tot en met het jaar 2019 afgerekend. De vorderingen zijn rentedragend (3-maands euribor – 0,25 procent). De vordering inzake wanbetalers ad € 202.000 is onder het meest recente jaar opgenomen. Omtrent zekerheden is niets overeengekomen.

Overige vorderingen	(7)	31 December 2023	31 December 2022
Voorschotten zorgaanbieders		257	3.338
Overfinanciering		19.131	16.456
Vordering op groepsmaatschappijen		-	3.900
Solidariteitsregeling		6.300	9.600
Overige vorderingen		1.444	1.955
Totaal		27.132	35.249

Aan zorgaanbieders zijn voorschotten verstrekt ter financiering van de onderhanden werkpositie. Salland Zorgverzekeraar bepaalt de omvang van de bevoorschotting op aangeleverde productiecijfers. Hierdoor vindt er geen bovenmatige bevoorschotting plaats en is er om die reden geen voorziening voor oninbaarheid opgenomen.

Overfinanciering betreft het te verwachten bedrag wat Salland Zorgverzekeraar kan vorderen op zorgverleners. De overige vorderingen hebben een looptijd korter dan een jaar.

Overige Activa

Materiële vaste activa	(8)	Kantoor- Inventaris	Bedrijfs- wagens	Totaal 2023	Totaal 2022
Stand 1 januari					
Aanschafwaarde		5.098	397	5.496	5.484
Cumulatieve afschrijvingen en waardeverminderingen		-4.477	-336	-4.813	-4.364
Boekwaarde 1 januari		621	61	683	1.120
Mutaties boekjaar					
Investerings		360	134	494	55
Desinvesteringen aanschafwaarde		-	-216	-216	-43
Desinvesteringen afschrijvingen		-	192	192	39
Afschrijvingen boekjaar		-329	-27	-356	-488
		32	83	115	-437
Stand 31 december					
Aanschafwaarde		5.459	315	5.774	5.496
Cumulatieve afschrijvingen en waardeverminderingen		-4.806	-171	-4.976	-4.813
Boekwaarde 31 december		653	144	798	683
Afschrijvingspercentage		7-25%	25%		

Over de desinvesteringen is een positief boekresultaat gerealiseerd van € 65.000. Dit is in mindering gebracht op de afschrijvingskosten in de winst- en verliesrekening.

Alle materiële activa behoren tot de categorie 'andere vaste bedrijfsmiddelen'.

Liquide middelen

De liquide middelen staan ter vrije beschikking aan de onderneming.

		31 December 2023	31 December 2022
Liquide middelen	(9)		
ABN AMRO Bank		907	3.908
ING Bank		20.698	21.209
Rabobank		965	18.017
Caceis		2.371	6.073
Totaal		24.941	49.207

Overige overlopende activa

		31 December 2023	31 December 2022
Overige overlopende activa	(10)		
Nog te factureren eigen risico		1.208	1.363
Totaal		1.208	1.363

De overlopende activa hebben een looptijd korter dan een jaar.

Passiva (x € 1.000)

Eigen vermogen

Het verloop over 2023 is als volgt:

	Gestort en opgevraagd kapitaal (11)	Agio Reserve (12)	Overige reserve (13)	Onverdeeld resultaat (14)	Totaal
Saldo 1 januari	50	15.464	76.956	-16.850	75.620
Resultaatverdeling					
2022	-	-	-16.850	16.850	-
Resultaat 2023	-	-	-	-4.067	-4.067
Saldo					
31 december	50	15.464	60.105	-4.067	71.552

Resultaatsbestemming

Het negatief resultaat 2022 van € 16.850.000 is conform het besluit van de AvA ten laste van de overige reserves verwerkt. Het resultaat van 2023 is als onverdeeld resultaat opgenomen onder het eigen vermogen. Aan de Algemene Vergadering van Aandeelhouders wordt voorgesteld het resultaat van € 4.067.000 negatief in mindering te brengen op de overige reserves

Het verloop over 2022 is als volgt:

	Geplaatst kapitaal (11)	Agio Reserve (12)	Overige reserve (13)	Onverdeeld resultaat (14)	Totaal
Saldo 1 januari	50	15.464	80.008	-3.052	92.470
Resultaatverdeling					
2021	-	-	-3.052	3.052	-
Resultaat 2022	-	-	-	-16.850	-16.850
Saldo					
31 december	50	15.464	76.956	-16.850	75.620

Geplaatst kapitaal

Het maatschappelijk kapitaal bedraagt € 250.000, verdeeld in 2.500 gewone aandelen van elk € 100 nominaal. Hiervan zijn 500 gewone aandelen van elk € 100 geplaatst.

Solvabiliteitseis

Op basis van de door de Nederlandsche Bank vastgestelde richtlijnen is voor de uitvoering een minimale solvabiliteit een eigen vermogen vereist van: € 63,5 miljoen (2022: € 60,9 miljoen).

Onder Solvency II is het eigen vermogen per balansdatum € 89,1 miljoen. De solvabiliteitsratio is 140% (2022: 131%). De interne solvabiliteitsmarge die gehanteerd wordt is 130% en daarvoor dient € 82,6 miljoen aan eigen vermogen te worden aangehouden. Salland Zorgverzekeraar N.V. vindt gegeven de verzekeringstechnische risico's en beleggingsrisico's de financiële continuïteit van de organisatie gewaarborgd is als de solvabiliteit boven het percentage van 130% uitkomt.

Technische voorzieningen

		31 December 2023	31 December 2022
Technische voorziening	(15)		
Niet verdiende premies en lopende risico's		4.200	8.400
Voorziening te betalen schaden		119.158	121.762
Schade afwikkelingskosten		2.080	2.030
Totaal		125.438	132.192

De technische voorzieningen hebben een looptijd van 1 tot 3 jaar.

Niet verdiende premies en lopende risico's	2023	2022
Saldo per 1 januari	8.400	16.600
Dotatie	4.200	8.400
Onttrekking	-8.400	-16.600
Saldo 31 december	4.200	8.400

	Voorziening Te betalen schaden	Schade- afwikkelings- kosten	Totaal 2023	Totaal 2022
Saldo per 1 januari	121.762	2.030	123.792	140.857
Dotatie	421.405	1.520	422.925	386.859
Onttrekking	-424.009	-1.470	-425.479	-403.924
Saldo 31 december	119.158	2.080	121.238	123.792

Uitloopresultaat van nog te ontvangen declaraties

Schadejaar	Voorziening te betalen schaden ultimo vorig boekjaar	Geboekte schaden boekjaar	Voorziening te betalen schaden ultimo boekjaar	Afwikkel- resultaat
Boekjaar -4 en ouder	-	-	-	-
Boekjaar -3	2.323	1.941	80	302
Boekjaar -2	11.795	9.319	563	1.913
Boekjaar -1	105.944	89.819	17.828	-1.703
Boekjaar		317.712	99.273	-
Diversen Boekjaar -1 en ouder	1.700	690	697	313
Diversen Boekjaar	-	-	717	-
Interne schadebehandelingskosten tot boekjaar	2.030	1.470	560	-
Interne schadebehandelingskosten boekjaar	-	1.530	1.520	-
Totalen	123.792	422.481	121.238	825

In bovenstaand overzicht zijn de ultimo boekjaar eventueel verstrekte voorschotten aan zorgverleners vanwege geleverde productie opgenomen als geboekte schade. Daarnaast zijn in de geboekte schade geen declaraties opgenomen die teruggevorderd worden op zorgaanbieders (bijvoorbeeld vanwege de afrekening van inkoopafspraken

en/of materiële controles), aangezien deze declaraties niet tot schade in de winst-en-verliesrekening hebben geleid. De post “Diversen” betreft de voorziening grensoverschrijdende zorg via CAK.

Het verschil tussen enerzijds de geboekte schade exclusief schadebehandelingskosten en anderzijds de betaalde schade in de winst- en verliesrekening wordt veroorzaakt doordat in de winst- en verliesrekening de inkomsten uit eigen risico in mindering gebracht zijn op de betaalde schade.

Schadestatistiek

Schadejaar	Evenementjaar					Totaal
	0	1	2	3	4	
2009	109.672	79.139	7.528	616	-31	196.924
2010	107.422	76.938	7.437	-127	45	191.715
2011	121.734	76.519	9.314	219	-	207.786
2012	87.072	101.884	10.164	3.025	4	202.149
2013	119.051	126.287	9.713	670	-	255.721
2014	124.115	148.578	9.092	430	-	282.215
2015	193.326	125.848	3.220	-282	-	322.112
2016	180.864	73.338	3.433	-530	-	257.105
2017	189.348	70.686	2.442	-65	-	262.411
2018	214.459	91.824	2.532	186	-	309.001
2019	265.371	104.878	1.674	240	-	372.163
2020	264.152	104.250	9.879	1.941	-	380.222
2021	254.935	90.173	9.319	-	-	345.427
2022	277.001	89.819	-	-	-	366.820
2023	317.712	-	-	-	-	317.712

Bovenstaand overzicht laat zien in welk jaar de onderneming de zorgkosten van een bepaald jaar verwerkt exclusief declaraties die teruggevorderd worden op zorgaanbieders (bijvoorbeeld vanwege de afrekening van inkoopafspraken en/of materiële controles).

Voorzieningen

Overige voorzieningen	(16)			
2023	Saldo 1 januari	Dotatie	Onttrekking	Saldo 31 december
Vut voorziening	153	-	-	153
Personeelsvoorziening	312	289	-312	289
Jubileumvoorziening	106	-	-21	85
Totaal	571	289	-333	527

Van de voorzieningen heeft een bedrag € 294.000 een looptijd korter dan een jaar (2022: € 313.000).
De personeelsvoorziening is een voorziening voor te betalen loonkosten aan personeelsleden waar de arbeidsrelatie mee wordt beëindigd.

2022	Saldo 1 januari	Dotatie	Onttrekking	Saldo 31 december
Vut voorziening	153	-	-	153
Personeelsvoorziening	237	313	-238	312
Jubileumvoorziening	106	-	-	106
Totaal	495	313	-237	571

Schulden

	31 December 2023	31 December 2022
Overige schulden (17)		
Schulden aan groepsmaatschappijen	1.467	30
Overige schulden	12.835	7.913
Totaal	14.302	7.943

De overige schulden hebben een looptijd korter dan één jaar.

Over de schulden aan groepsmaatschappijen is in 2023 0% interestvergoeding berekend. (2022: 0%). De vorderingen en schulden worden elk kwartaal afgerekend. Er zijn geen zekerheden gesteld.

	31 December 2023	31 December 2022
Overige overlopende passiva (18)		
Nog te betalen beleggingen	1.637	-
Totaal	1.637	-

Niet in de balans opgenomen rechten en verplichtingen

Huurovereenkomst

Er is een huurovereenkomst afgesloten voor het kantoor aan Munsterstraat 7 te Deventer. De looptijd van deze huurovereenkomst is tien jaar en is aflopend in 2033.

Huurlast:

- 1 jaar 493.000
- 1-5 jaar 1.972.000
- >5 jaar 2.095.000

Gedurende het verslagjaar zijn in de winst-en-verliesrekening € 480.000 als kosten verwerkt

Leaseverplichting auto

Er zijn leaseovereenkomsten afgesloten voor een aantal auto's. De resterende looptijd van deze leaseovereenkomsten variëren van 1 maand tot en met 40 maanden.

- 1 jaar 147.000
- 1-5 jaar 232.000

Gedurende het verslagjaar zijn in de winst-en-verliesrekening € 157.000 als kosten verwerkt.

Beheersverplichting OHI

Salland Zorgverzekeraar is een verplichting aangegaan voor het beheer van het nieuwe backoffice systeem. Het contract loopt tot 1 juli 2025.

- 1 jaar 2.058.000
- 1-5 jaar 1.029.000

Gedurende het verslagjaar zijn in de winst-en-verliesrekening € 1.960.000 kosten verwerkt.

Fiscale eenheid

Voor de omzetbelasting maakt Salland Zorgverzekeraar N.V. deel uit van een fiscale eenheid en is uit dien hoofde hoofdelijk aansprakelijk voor een eventuele belastingschuld van de fiscale eenheid als geheel.

De fiscale eenheid bestaat uit Coöperatie Salland U.A., Salland Aanvullende Verzekeringen N.V., Salland Zorgkantoor B.V., Salland Zorgverzekeraar N.V., Salland Bewaar B.V., Salland Holding B.V.

Bankgarantie

Er is een bankgarantie van € 122.000 afgegeven voor de huur van het kantoorpand.

Nederlandse Herverzekeringsmaatschappij voor Terrorismeschade N.V. (NHT)

De NHT dekt alle aanspraken op Nederlandse polissen als gevolg van terroristische aanslagen tot een maximumbedrag van € 1 miljard. Claims als gevolg van terroristische aanslagen boven dit maximum worden uitgesloten in de polisvoorwaarden. De jaarlijks te betalen premie aan de NHT is gebaseerd op het marktaandeel. De verliezen van de NHT worden eveneens verdeeld over de aangesloten verzekeraars op basis van hun respectievelijk marktaandeel. Het risico ten aanzien van de aanvullende verzekeringen is niet herverzekerd.

Toelichting op de winst- en verliesrekening

(bedragen x € 1.000)

Brutopremies	(19)	2023	2022
Premies basisverzekering		292.519	248.958
Totaal		292.519	248.958

Op de brutopremies is in 2023 € 2.574.000 aan provisies en korting in mindering gebracht (2022: € 9.526.000) en € 1.565.000 in mindering gebracht ter dotatie van de voorziening debiteuren (2022: € 1.187.000). De stijging wordt veroorzaakt door grotere betalingsproblemen bij de verzekerden

Wijziging technische voorziening niet verdiende premie en lopende risico's	(20)	2023	2022
Wijziging technische voorziening premie		4.200	8.200
		4.200	8.200

Wijziging technische voorziening niet verdiende premie en lopende risico's	(21)	2023	2022
Bijdrage Zorginstituut Nederland boekjaar		117.443	113.712
Bijdrage Zorginstituut Nederland voorgaande jaren		-2.877	-1.111
		114.566	112.601

Bijdrage Zorginstituut Nederland boekjaar	(21)	2023	2022
Budget verstrekkingen		149.409	167.053
Effect nacalculatie		-13.755	-23.991
Macro nacalculatie		-7.107	959
Flankerend beleid		11.672	114
Budget beheerskosten 18-		891	797
Wettelijk eigen risico		-23.667	-31.220
Totaal		117.443	113.712

Premies eigen rekening en bijdragen vereveningsfonds

Salland Zorgverzekeraar N.V. maakt voor haar jaarrekening een zo goed mogelijke schatting van de vereveningsbijdragen van het Zorginstituut Nederland en de Solidariteitsregeling. In deze schatting zijn ook alle geschatte te verrekenen bedragen begrepen uit hoofde van ex-post compensatiemechanismen. Bij het opstellen van de jaarrekening moet derhalve gewerkt worden met schattingen van de bijdragen betrekking hebbend op vooral de kosten ziekenhuis- en GGZ-zorg, waaronder de splitsing in vaste kosten, variabele kosten en de effecten van nacalculaties.

Onder de bijdragen vereveningsfonds is tevens begrepen de bijstelling van de schattingen over voorgaande jaren.

Toegerekende opbrengsten uit beleggingen (22)

Toegerekende beleggingsopbrengsten

Dit betreft de opbrengst uit beleggingen. Deze worden volledig toegerekend aan de technische en niet-technische rekening. De toerekening geschiedt op basis van een verhouding tussen het eigen vermogen en het balanstotaal ultimo 2023.

Schade eigen rekening

Betaalde schaden	(23)	2023	2022
Brutoschaden		389.604	368.958
Wijziging technische voorziening schade inclusief vorderingen		2.290	-19.181
Schadebehandelingskosten		3.025	3.000
Totaal		394.919	352.777

Wijziging technische voorziening inclusief vorderingen	(24)	2023	2022
Wijziging voorziening te betalen schaden		2.240	-18.741
Wijziging voorziening afwikkelkosten		50	-440
Totaal		2.290	-19.181

Als gevolg van de DBC-systematiek is de hoogte van de post medische zorg in ziekenhuizen met onzekerheid omgeven. Door het karakter van de contracten met de ziekenhuizen worden deze onzekerheden voor een belangrijk deel weggenomen.

Het financieel risico wordt vervolgens substantieel gemitigeerd als gevolg van de contracteringsbepalingen en het risicovereveningssysteem.

Bedrijfskosten	(25)	2023	2022
Personeelskosten		14.139	15.018
Huisvestingskosten		572	487
Automatiseringskosten		6.113	6.716
Afschrijving bedrijfsmiddelen		2.439	2.593
Acquisitiekosten		579	830
Overige kosten		3.994	3.667
Schadebehandelingskosten		-3.025	-3.000
Totaal		24.811	26.311

Personeelskosten	2023	2022
Brutolonen	8.836	8.362
Sociale lasten	1.262	1.175
Pensioenlasten	1.596	1.499
Overige personeelskosten	2.445	3.982
Totaal	14.139	15.018

Gedurende het boekjaar had de vennootschap gemiddeld 199 (fte) werknemers in dienst (2022: 200 fte). Alle werknemers waren werkzaam in Nederland.

Fte-verdeling	2023	2022
Direct zorgverzekeraar gerelateerde activiteiten	116	115
Ondersteunde zorgverzekeraar gerelateerde activiteiten	83	85
Totaal fte	199	200

Pensioenlasten

De pensioenlast betreft de premie die door de Stichting Bedrijfstakpensioenfonds Zorgverzekeraars (SBZ) bij Salland Zorgverzekeraar in rekening is gebracht.

Belangrijkste kenmerken van de pensioenregeling

De pensioenregeling is sinds 1 januari 2022 een beschikbare premieregeling. De pensioengrondslag wordt bepaald door het jaarsalaris van de deelnemers te verminderen met de franchise. De franchise bedraagt in 2023 € 16.322 (2022 € 15.015) bij een fulltime dienstverband. De deelnemer heeft elke maand recht op een beschikbare premie, waarvan de hoogte afhankelijk is van de leeftijd van de deelnemer op de eerste dag van de maand waarin de premie beschikbaar komt. De beschikbare premie is 1/12e van de toepasselijke pensioengrondslag, vermenigvuldigd met het deeltijdpercentage en het toepasselijke percentage. Conform de cao wordt de indexatie gefinancierd uit de reserves van het pensioenfonds als deze dit toelaten. Het bestuur van het pensioenfonds beslist jaarlijks in hoeverre pensioenrechten en pensioenaanspraken worden aangepast. Voor de actieve deelnemers geldt echter dat jaarlijks op 1 januari een toeslag wordt ingekocht conform het in de cao overeengekomen percentage van de loonontwikkeling van het voorafgaande jaar.

Belangrijkste kenmerken van de uitvoeringsovereenkomst

In de uitvoeringsovereenkomst is overeengekomen dat alle bij de in dienst van Salland Zorgverzekeraar zijnde werknemers aangemeld kunnen worden bij het pensioenfonds. Daarnaast is overeengekomen dat Salland Zorgverzekeraar binnen bepaalde termijnen de verschuldigde premies moet voldoen.

Dekkingsgraad pensioenfonds

De dekkingsgraad bedraagt, conform opgave van het SBZ, ultimo december 2023 123 procent (2022: 121 procent).

Excedent pensioenregeling

Voor werknemers met een inkomen hoger dan € 128.810 is er de mogelijkheid om de pensioenverzekering uit te breiden. Hiervoor werd een brutovergoeding beschikbaar gesteld.

Opbrengsten uit beleggingen	(26)	2023	2022
Opbrengsten uit deelnemingen		76	39
Opbrengsten uit andere beleggingen		-163	-7
Gerealiseerde resultaat op beleggingen		-1.115	-1.317
Totaal		-1.202	-1.285
Niet gerealiseerd resultaat beleggingen	(27)	2023	2022
Aandelen		913	-1.841
Obligaties		5.405	-3.785
		6.318	-5.626
Andere baten	(28)	2023	2022
Overige rente baten		1.248	20
Overige baten		125	34
Totaal		1.373	54
Andere lasten	(29)	2023	2022
Rentelasten		-1.557	-330
Overige lasten		-91	-28
Totaal		-1.648	-358

De rentelasten worden veroorzaakt door stijgende rente en de schuld gedurende het jaar aan het zorginstituut.

Wet beloningsbeleid financiële ondernemingen

Vanaf 1 januari 2015 is voor financiële ondernemingen de 'Wet beloningsbeleid financiële ondernemingen' (Wbfo) van toepassing. De Wbfo geldt voor iedereen die werkt onder verantwoordelijkheid van Nederlandse financiële ondernemingen, dochters van Nederlandse financiële ondernemingen en ondernemingen die tot een groep met een moeder in Nederland behoren, waarbij die groep hoofdzakelijk actief is in de financiële sector. Ook Salland Zorgverzekeraar valt onder deze wetgeving.

Salland Zorgverzekeraar kent geen variabele beloning voor topfunctionarissen, het tweede echelon, direct onder de beleidsbepalers, en voor sleutelfunctionarissen in het kader van Solvency II. Voor overige medewerkers (natuurlijke personen) kent Salland Zorgverzekeraar tot 2023 een beloningssystematiek waarbij, afhankelijk van beoordelingsscore en relatieve salarispositie, een verdeling van de salarisverhoging plaatsvindt over een structurele component en een eenmalige component. Vanaf 2023 is de salarisverhoging losgekoppeld van de beoordeling, maar krijgt iedere werknemer die niet aan het einde van de salarisschaal is jaarlijks een periodiek erbij.

Vergoedingen aan commissarissen

De vergoedingen aan commissarissen over 2023 bedragen € 127.050 (2022 € 118.125).

De totale honorering voor de raad van commissarissen over 2023 is € 118.125,- geweest, exclusief € 739 onkostenvergoedingen en exclusief BTW.

WNT-verantwoording 2023 Salland Zorgverzekeraar N.V.

De WNT is van toepassing op Salland Zorgverzekeraar N.V. Deze verantwoording is opgesteld op basis van de volgende op Salland Zorgverzekeraar N.V. van toepassing zijnde regelgeving: het WNT-maximum voor de zorgverzekeraars met minder dan 300.000 verzekerden. Het voor Salland Zorgverzekeraar N.V. toepasselijke bezoldigingsmaximum is in 2023 € 231.000.

Algemene toelichting

Tot en met 2021 is de WNT-verantwoording opgesteld op totaal samengevoegd niveau op basis van de bezoldiging aan natuurlijke personen, terwijl in geval van WNT-instellingen binnen een groep de verantwoording per WNT-instelling op basis van ten laste van deze WNT-instelling komende kosten voor de uitoefening van de functie van topfunctionarissen werd verwacht. Het ministerie van Binnenlandse Zaken en Koninkrijksrelaties (hierna: 'BZK') heeft dit in november 2022 bij de publicatie van de Uitvoeringsregeling WNT 2023 aangegeven. Met de wijziging van artikel 5c derde lid in de Uitvoeringsregeling WNT 2023 is duidelijkheid ontstaan over de wijze van verantwoorden. Echter door de conversie van topfunctionarissen in dienstbetrekking naar topfunctionarissen zonder dienstbetrekking en verantwoording per WNT-instelling in plaats van op totaalniveau zijn knelpunten ontstaan ten aanzien van zowel de verantwoording als de controle van WNT-groepsverantwoordingen. Deze knelpunten leiden tot (norm)onduidelijkheid ten aanzien van het bezoldigingsbegrip, de omvang van het dienstverband (deeltijdfactor dan wel uren-inzet), het individueel toepasselijke bezoldigingsmaximum en hieruit resulterend een mogelijke onverschuldigde betaling.

De WNT-groepsverantwoordingsproblematiek komt naar voren als gevolg van de wijziging in de Uitvoeringsregeling WNT 2023, maar wordt in de kern veroorzaakt door een al vele jaren bestaande weeffout in de WNT. Het ministerie van BZK heeft aangegeven dat reparatie van de wetgeving (2e Evaluatiewet WNT) op z'n vroegst vanaf 2025 in werking kan treden. Voor de tussenliggende jaren moest derhalve gezocht worden naar een oplossing. Voor de WNT-groepsverantwoording 2022 heeft dit geleid tot het voor één jaar buiten de controlescope van accountants plaatsen van de WNT-groepsverantwoording. Dit bood WNT-instellingen de mogelijkheid om de WNT-groepsverantwoording 2022 ongewijzigd te laten en hiermee werd een overgangperiode in 2023 gerealiseerd om de problematiek op te lossen. Het ministerie van BZK heeft naar aanleiding van een brief van Zorgverzekeraars Nederland aangegeven meer duidelijkheid te verschaffen middels het Verantwoordingsmodel WNT 2023. Dit model is eind april 2023 gepubliceerd, waarbij aandacht wordt gevraagd voor de WNT-groepsverantwoording, maar de verwachte nadere duiding niet toereikend is opgenomen.

Ondanks alle inspanningen van verschillende partijen die na april 2023 zijn gedaan om de problematiek op te lossen dan wel middels het verkrijgen van duidelijkheid over de norm, dan wel middels aanpassing van de Regeling Sectorale Bezoldigingsnorm Topfunctionarissen Zorgverzekeraars dan wel middels een tijdelijke uitvoeringsregeling WNT, dan wel anderszins, is de WNT-groepsverantwoordingsproblematiek tot op heden niet opgelost. Het ministerie van BZK houdt vast aan uitvoering van de WNT-groepsverantwoording op basis van de nieuwe nadere uitleg zoals opgenomen in de memorie van toelichting bij de Uitvoeringsregeling WNT 2023.

Nadere toelichting WNT-groepsverantwoordingsproblematiek

Zoals hiervoor opgenomen heeft de wijziging in de Uitvoeringsregeling WNT 2023 in het geval van intra-groep detachering geresulteerd in verantwoordingsproblematiek ten aanzien van het bezoldigingsbegrip, de omvang van het dienstverband (deeltijdfactor dan wel uren-inzet), het individueel toepasselijke bezoldigingsmaximum en hieruit resulterend een mogelijke onverschuldigde betaling. De oorzaak hiervan is tweeledig. In de eerste plaats is in de wet- en regelgeving ten aanzien van genoemde elementen voor topfunctionarissen waarbij sprake is van intra-groep detachering geen dan wel geen eenduidige norm opgenomen. Hierdoor zijn wij genoodzaakt om eigen interpretaties toe te passen over wat als bezoldiging, deeltijdfactor c.q. uren-inzet, individueel toepasselijke bezoldigingsmaximum en hieruit resulterende onverschuldigde betaling verantwoord moet worden.

In de tweede plaats zijn wij, gegeven het moment van publiceren van de Uitvoeringsregeling WNT 2023, die ook van toepassing is voor verantwoordingsjaar 2022, en de nadere duiding die pas gedurende 2023 beschikbaar is gekomen, niet in staat om te anticiperen op en te voldoen aan de gewijzigde uitleg van WNT-regelgeving. Volledigheidshalve benadrukken wij dat dit – gegeven de normonduidelijkheid – ook voor toekomstige jaren niet mogelijk is.

In het verantwoordingsmodel WNT 2023 dat in april 2023 ter beschikking is gesteld door het ministerie van BZK is ter verduidelijking van artikel 5c derde lid van de Uitvoeringsregeling 2023 opgenomen dat voor de WNT-verantwoording de vereiste gegevens per topfunctionaris waarbij sprake is van intra-groep detachering, vastgelegd moeten zijn. Dit heeft betrekking op de deeltijdfactor (na 13e maand van de functie-ervulling), de uren-inzet (in 1e 12 maanden van de functie-ervulling) en de doorbelaste kosten voor de vervulling van de functie van topfunctionaris. Hieronder is per element een toelichting op de problematiek opgenomen.

Bepaling deeltijdfactor

Ter verduidelijking van hoe de deeltijdfactor bepaald moet worden als een leidinggevende topfunctionaris bij meerdere rechtspersonen werkzaam is binnen een groep van rechtspersonen, waarvan twee of meer rechtspersonen kwalificeren als WNT-instelling, is in oktober 2023 een Q&A gepubliceerd. Hierbij is opgenomen dat de deeltijdfactor bepaald moet worden op basis van hetgeen is vastgelegd in de arbeidsovereenkomst afgesloten met de holding of de personeelsvereniging dan wel hetgeen is vastgelegd in de statuten, waarbij tevens vastgesteld moet worden of hetgeen is afgesproken c.q. vastgesteld, overeenkomt met de praktijk. De toepassing hiervan leidt tot verantwoordings- en controleproblematiek ten aanzien van de deeltijdfactor.

Bepaling uren-inzet

Voor een topfunctionaris niet in dienstbetrekking dient in de eerste twaalf maanden van de functie-ervulling de werkelijke uren-inzet verantwoord te worden. Voor topfunctionarissen waarbij sprake is van intra-groep detachering is veelal geen sprake van een (sluitende) urenregistratie aangezien de topfunctionaris een dienstbetrekking heeft bij een ander rechtspersoon binnen de groep. Indien wel inzicht zou bestaan in de totale werkelijke uren-inzet dan vormt de betrouwbare verdeling van de uren-inzet naar individuele WNT-instellingen een knelpunt. Dit leidt tot verantwoordings- en controleproblematiek ten aanzien van de uren-inzet.

Bepaling doorbelaste kosten voor de vervulling van de functie van topfunctionaris

De doorbelaste kosten voor de vervulling van de functie van topfunctionaris dienen te worden bepaald op basis van artikel 2a van de Uitvoeringsregeling. De toepassing van dit artikel leidt tot verantwoordings- en controleproblematiek. In de wet- en regelgeving is het bezoldigingsbegrip in geval van intra-groep detachering namelijk niet verder uitgewerkt. De kosten voor het vervullen van de functie van topfunctionaris is een open begrip; een limitatieve opsomming in de wet- en regelgeving ontbreekt. Een nadere definiëring van bijvoorbeeld bureaunkosten en hoe gemeenschappelijke kosten aan individuele topfunctionarissen dan wel WNT-instellingen mogen dan wel moeten worden toegerekend is niet opgenomen. Tenslotte is voor de verdeling van de totale kosten naar individuele (WNT-) instellingen in de WNT geen objectieve norm opgenomen.

De normonduidelijkheid ten aanzien van vorenstaande werkt door in het individueel toepasselijke bezoldigingsmaximum en daarmee een mogelijke onverschuldigde betaling. Uit vorenstaande blijkt dat sprake is van normonduidelijkheid op verschillende elementen van de WNT-groepsverantwoording. Daarnaast is het voor ons als WNT-instelling niet mogelijk om met terugwerkende kracht over 2022 en 2023 aan de vereisten voor de benodigde gegevens te voldoen die door het ministerie van BZK in november 2022 en gedurende 2023 zijn gepubliceerd. Hierdoor zijn wij genooddaakt om eigen aannames en uitgangspunten te hanteren bij het opstellen van de WNT-verantwoording 2023 inclusief vergelijkende cijfers 2022. Deze aannames en gehanteerde uitgangspunten worden hierna nader toegelicht.

Leidinggevende topfunctionarissen met dienstbetrekking en leidinggevende topfunctionarissen zonder dienstbetrekking vanaf de 13e maand van de functievervulling

bedragen x € 1	P. Teunis MBA	Drs. E.L. Hooiveld RA
Functie(s)	Voorzitter Raad van Bestuur	Lid Raad van Bestuur
Aanvang en einde functievervulling in 2023	1/1 - 31/12	1/1 - 31/12
Omvang dienstverband (als deeltijdfactor in fte) 1)	0,78*	0,78*
Dienstbetrekking? 2)	nee	nee
Bezoldiging 3)		
Beloning plus belastbare onkostenvergoeding	181.084	173.637
Beloningen betaalbaar op termijn	50.289	48.076
Subtotaal	231.373	221.713
Individueel toepasselijke bezoldigingmaximum 4)	181.089	181.089
-/- onverschuldigde betaald en nog niet terugontvangen bedrag	0	0
Bezoldiging	231.373	221.713
Het bedrag van de overschrijding en de reden waarom de overschrijding al dan niet is toegestaan	50.284	40.624
	Er is sprake van een optische overschrijding omdat het onderdeel 'beloningen betaalbaar op termijn' op grond van de Regeling Sectorale Bezoldigingsnorm Topfunctionarissen Zorgverzekeraars niet genormeerd is.	Er is sprake van een optische overschrijding omdat het onderdeel 'beloningen betaalbaar op termijn' op grond van de Regeling Sectorale Bezoldigingsnorm Topfunctionarissen Zorgverzekeraars niet genormeerd is.
Toelichting op de vordering wegens onverschuldigde betaling	N.v.t.	N.v.t.

*Het totale dienstverband is 1,0 fte. De resterende kosten worden voor 0,22 worden doorbelast naar Salland Aanvullende Verzekeringen N.V. en Salland Zorgkantoor B.V.

Gegevens 2022

bedragen x € 1	P. Teunis MBA	Dr. E.L. Hooiveld RA
Functie(s)	voorzitter Raad van Bestuur	Lid Raad van Bestuur
Aanvang en einde functievervulling in 2022	1/1 - 31/12	1/1 - 31/12
Omvang dienstverband (als deeltijdfactor in fte) 1)	0,78*	0,78*
Dienstbetrekking? 2)	nee	nee
Bezoldiging 3)		
Beloning plus belastbare onkostenvergoeding	174.381	169.3490
Beloningen betaalbaar op termijn	46.887	43.084
Subtotaal	221.268	212.432
Individueel toepasselijk WNT-maximum 4)	174.386	174.386
-/- onverschuldigde betaald en nog niet terugontvangen bedrag	0	0
Bezoldiging	221.268	274.088
Het bedrag van de overschrijding en de reden waarom de overschrijding al dan niet is toegestaan	46.882	38.046
	Er is sprake van een optische overschrijding omdat het onderdeel 'beloningen betaalbaar op termijn' op grond van de Regeling Sectorale Bezoldigingsnorm Topfunctionarissen Zorgverzekeraars niet genormeerd is.	Er is sprake van een optische overschrijding omdat het onderdeel 'beloningen betaalbaar op termijn' op grond van de Regeling Sectorale Bezoldigingsnorm Topfunctionarissen Zorgverzekeraars niet genormeerd is.
Toelichting op de vordering wegens onverschuldigde betaling	N.v.t.	N.v.t.

*Het totale dienstverband is 1,0 fte. De resterende kosten worden voor 0,22 worden doorbelast naar Salland Aanvullende Verzekeringen N.V. en Salland Zorgkantoor B.V.

1) Nadere toelichting omvang dienstverband (als deeltijdfactor in fte)

Vanwege normonduidelijkheid zijn wij genoodzaakt op basis van eigen interpretaties de omvang van het dienstverband als deeltijdfactor in fte te bepalen. De opgenomen deeltijdfactor is gebaseerd op de gehanteerde kostenverdeelsleutel voor de toerekening van salariskosten aan de individuele WNT-instelling vermenigvuldigd met de omvang van de dienstbetrekking van de topfunctionaris, met een maximum van 1 fte.

2) Nadere toelichting dienstbetrekking

Vanaf 2022 worden de topfunctionarissen waarbij sprake is van intra-groep detachering niet langer verwerkt als zijnde topfunctionarissen in dienstbetrekking, maar als topfunctionarissen zonder dienstbetrekking in lijn met artikel 5c derde lid van de Uitvoeringsregeling WNT 2023. In deze tabel zijn de topfunctionarissen zonder dienstbetrekking, met een dienstverband met de WNT-instelling (intra-groep detachering) vanaf de 13e maand van de functievervulling opgenomen.

3) Nadere toelichting bezoldiging

De opgenomen bezoldiging betreft niet de bezoldiging die de topfunctionaris als natuurlijke persoon ontvangt, maar de doorbelaste kosten aan de WNT-instelling voor het vervullen van de functie van de betreffende topfunctionaris. Vanwege normonduidelijkheid zijn wij genoodzaakt op basis van eigen interpretaties de bezoldiging te bepalen. Wij hebben de bezoldiging op basis van doorbelaste kosten bepaald op basis van de vanuit de salarisadministratie doorbelaste salariskosten vermeerderd met evident aan de topfunctionaris toe te rekenen kosten voor de functievervulling, zoals de leasekosten voor de ter beschikking gestelde auto. Het totaal van deze kosten is toegerekend aan de individuele WNT-instelling op basis van de kostenverdeelsleutel zoals deze gehanteerd wordt. Het eventueel onverschuldigde betaalde maar inmiddels terugbetaalde bedrag is hierop conform de vereisten in mindering gebracht.

Het subtotaal en het totaal van de bezoldiging 2023 en 2022 staan vermeld inclusief de doorbelaste kosten voor beloningen betaalbaar op termijn. De beloningen betaalbaar op termijn tellen echter niet mee bij de bepaling van het sectorale bezoldigingsmaximum voor zorgverzekeraars zoals deze geldt voor topfunctionarissen in dienstbetrekking, zie toelichting bij 4 hieronder.

4) Nadere toelichting individueel toepasselijke bezoldigingsmaximum

Voor leidinggevende topfunctionarissen zonder dienstbetrekking met intra—groep detachering is gegeven de normonduidelijkheid ten aanzien van de deeltijdfactor eveneens sprake van normonduidelijkheid voor het individueel toepasselijke bezoldigingsmaximum. Daarnaast is in de wet- en regelgeving geen specifieke norm voor intra-groep detachering, waarbij geen sprake is van bezoldiging van natuurlijke personen, maar van de doorbelaste kosten voor de vervulling van de functie van topfunctionaris, opgenomen. Het verantwoorde individueel toepasselijke bezoldigingsmaximum is bepaald door de omvang van het dienstverband, zoals hiervoor uiteengezet, te vermenigvuldigen met het voor de WNT-instelling toepasselijke bezoldigingsmaximum.

Dit maximum is exclusief de beloningen betaalbaar op termijn. Voor de bepaling van een eventueel onverschuldigd betaald bedrag moet rekening gehouden worden met het feit dat voor zorgverzekeraars de sectorale bezoldigingsnorm wordt verhoogd met de voorzieningen ten behoeve van beloningen betaalbaar op termijn, bestaande uit het voor de betreffende topfunctionaris vastgestelde bedrag aan werkgeversbijdrage in de premie voor de reguliere pensioenafspraken van de geldende pensioenregeling. Dit is betrokken bij de bepaling of in geval van een overschrijding sprake is van een onverschuldigde betaling. Gezien vorenstaande is dit voor alle topfunctionarissen van alle WNT-instellingen zoals opgenomen in de verantwoording niet het geval.

Vergelijkende cijfers

De WNT-verantwoording 2022 zoals opgenomen in de jaarrekening 2022 was nog opgesteld op totaal samengevoegd niveau op basis van de bezoldiging aan natuurlijke personen. De vergelijkende cijfers zoals opgenomen in bovenstaande WNT verantwoording zijn aangepast naar de nieuwe verantwoordings-methodiek, waarbij de conversie van topfunctionarissen in dienstbetrekking naar topfunctionarissen zonder dienstbetrekking en de verantwoording per WNT-instelling op basis van ten laste van deze WNT-instelling komende kosten voor de uitoefening van de functie van topfunctionarissen is opgesteld. Hierbij zijn dezelfde interpretaties zoals hiervoor reeds toegelicht, gehanteerd. Door deze wijziging sluiten de vergelijkende cijfers 2022 niet aan op de WNT-verantwoording zoals opgenomen in de jaarrekening 2022.

Bezoldiging niet-topfunctionarissen

bedragen x € 1	DT-lid 1	DT-lid 2
Gegevens 2023		
Functiegegevens		
Omvang dienstverband (als deeltijdfactor in fte)	1,0	1,0
Bezoldiging		
Beloning plus belastbare onkostenvergoeding	195.517	194.690
Beloningen betaalbaar op termijn	46.805	54.913
Totale bezoldiging	242.322	249.603
Individueel toepasselijk drempelbedrag bezoldiging	223.000	223.000
Verplichte motivering van de overschrijding van het individueel toepasselijk drempelbedrag bezoldiging	Er is sprake van een optische overschrijding omdat het onderdeel 'beloningen betaalbaar op termijn' op grond van de Regeling Sectorale Bezoldigingsnorm Topfunctionarissen Zorgverzekeraars niet genormeerd is.	Er is sprake van een optische overschrijding omdat het onderdeel 'beloningen betaalbaar op termijn' op grond van de Regeling Sectorale Bezoldigingsnorm Topfunctionarissen Zorgverzekeraars niet genormeerd is.
Gegevens 2022		
Functiegegevens		
	DT-lid 1	
Aanvang en einde functievervulling in 2022	1/1 – 31/12	
Omvang dienstverband (in fte)	1,0	
Bezoldiging		
Beloning plus belastbare onkostenvergoeding	180.000	
Beloningen betaalbaar op termijn	42.645	
Totale bezoldiging	222.645	

Toezichthoudende topfunctionarissen

bedragen x € 1	R. Nagel	M.G. Bakker	B.M. Arnold	L.J. Roodbol	M. A. Sleuwenhoek
Functie(s)	Voorzitter Raad van Commissarissen	Lid Raad van Commissarissen	Lid Raad van Commissarissen	Lid Raad van Commissarissen	Lid Raad van Commissarissen
Aanvang en einde functievervulling in 2023	1/1 - 31/12	1/1 - 31/12	1/1 - 31/12	1/1 - 31/12	1/1 - 31/12
Bezoldiging					
Bezoldiging	27.163	18.109	18.109	18.109	18.109
Individueel toepasselijke bezoldigingsmaximum	34.650	23.100	23.100	23.100	23.100
-/- onverschuldigde betaald en nog niet terugontvangen bedrag	N.v.t.	N.v.t.	N.v.t.	N.v.t.	N.v.t.
Bezoldiging	27.163	18.109	18.109	18.109	18.109
Het bedrag van de overschrijding en de reden waarom de overschrijding al dan niet is toegestaan	N.v.t.	N.v.t.	N.v.t.	N.v.t.	N.v.t.
Toelichting op de vordering wegens onverschuldigde betaling	N.v.t.	N.v.t.	N.v.t.	N.v.t.	N.v.t.

Overige rapportageverplichtingen op grond van de WNT

Naast de hierboven vermelde functionarissen zijn er geen overige functionarissen die in 2023 een bezoldiging boven het toepasselijke drempelbedrag hebben ontvangen.

Gegevens 2022

bedragen x € 1	R.Nagel	M.G. Bakker	B.M. Arnold	L.J. Roodbol	M.A. Sleuwenhoek
Functie(s)	Voorzitter Raad van Commissarissen	Lid Raad van Commissarissen	Lid Raad van Commissarissen	Lid Raad van Commissarissen	Lid Raad van Commissarissen
Aanvang en einde functievervulling in 2022	1/1 - 31/12	1/1 - 31/12	1/1 - 31/12	1/1 - 31/12	1/4 - 31/12
Bezoldiging 1)					
Bezoldiging	26.158	17.439	17.439	17.439	13.079
Individueel toepasselijke bezoldigingsmaximum	33.750	22.500	22.500	22.500	16.875
-/- onverschuldigde betaald en nog niet terugontvangen bedrag	N.v.t.	N.v.t.	N.v.t.	N.v.t.	N.v.t.
Bezoldiging	26.158	17.439	17.439	17.439	13.079
Het bedrag van de overschrijding en de reden waarom de overschrijding al dan niet is toegestaan	N.v.t.	N.v.t.	N.v.t.	N.v.t.	N.v.t.
Toelichting op de vordering wegens onverschuldigde betaling	N.v.t.	N.v.t.	N.v.t.	N.v.t.	N.v.t.

Ad 1) Nadere toelichting bezoldiging

De totale bezoldiging voor de toezichthoudende topfunctionarissen is bepaald in lijn met de bepalingen zoals opgenomen in wet- en regelgeving. Vanwege normonduidelijkheid zijn wij genooddakt op basis van eigen interpretaties de toerekening van deze totale bezoldiging naar de individuele WNT-instelling te bepalen. De verdeling is bepaald door de totale bezoldiging toe te rekenen op basis van de kostenverdeelsleutel voor de toerekening van deze kosten aan de individuele WNT-instelling.

Vergelijkende cijfers 2022

De WNT-verantwoording 2022 zoals opgenomen in de jaarrekening 2022 was nog opgesteld op totaal samengevoegd niveau op basis van de bezoldiging aan de toezichthoudende topfunctionarissen met betrekking tot het verantwoordingsjaar ongeacht de ten laste van de WNT-entiteit komende kosten. De vergelijkende cijfers zoals opgenomen in bovenstaande WNT verantwoording zijn aangepast naar de nieuwe verantwoordingsmethodiek, waarbij de verantwoording per WNT-instelling op basis van ten laste van deze WNT-instelling komende kosten voor de uitoefening van de functie van topfunctionarissen is opgesteld. Hierbij zijn dezelfde interpretaties zoals hiervoor reeds toegelicht, gehanteerd. Door deze wijziging sluiten de vergelijkende cijfers 2022 niet aan op de WNT-verantwoording zoals opgenomen in de jaarrekening 2022. Daarnaast is additionele informatie opgenomen ten opzichte van het standaard verantwoordingsmodel zodat de verantwoording qua elementen in lijn ligt met de vereiste gegevens voor de WNT-verantwoording 2023.

Overige rapportageverplichtingen op grond van de WNT

Naast de hierboven vermelde functionarissen zijn er geen overige functionarissen die in 2022 een bezoldiging boven het toepasselijke drempelbedrag hebben ontvangen.

Honoraria externe accountant

Voor de uitsplitsing van de honoraria van de onafhankelijke accountant op grond van artikel 382a lid 3 Titel 9 Boek 2 BW wordt verwezen naar de jaarrekening van Coöperatie Salland.

Andere controlediensten die door onze externe accountant worden uitgevoerd (anders dan de controle van de statutaire jaarrekening en de controle ten behoeve van de geconsolideerde jaarrekening van Coöperatie Salland U.A.) zijn:

- Controle van de Solvency II verslagstaten, de zogenaamde QRT's, ten behoeve van De Nederlandsche Bank.
- Controles van externe verantwoordingen inzake de Zvw met oplevering in 2023 en overige verantwoordingen.

Bezoldiging statutaire bestuurders	2023	2022
Totale bezoldiging zittende bestuursleden	577.964	559.576

Naast de bezoldiging is als werkgeverslast € 3.600 aan onkostenvergoeding betaald en € 21.204 voor sociale verzekeringspremies.

De kosten van de Raad van Bestuur en de Raad van Commissarissen worden doorbelast naar de andere groepsentiteiten. In 2023 komt in totaal € 571.833 (2022: € 523.335) van de bezoldiging van het bestuur voor rekening aan het Salland Zorgverzekeraar N.V. Hiervan is € 471.654 (2022: € 446.091) voor de Raad van Bestuur en € 100.178 (2022: € 77.264) voor de Raad van Commissarissen.

Transacties met verbonden partijen

Van transacties met verbonden partijen is sprake wanneer een relatie bestaat tussen de onderneming, haar deelnemingen en hun bestuurders en leidinggevende functionarissen.

Er hebben zich geen transacties met verbonden partijen voorgedaan op niet-zakelijke grondslag.

De volgende transacties vinden plaats met groepsmaatschappijen.

- Doorbelasting van beheerskosten;
- Doorbelasting van de huurwaarde van terreinen en gebouwen;
- Salland Bewaar B.V. is eigenaar van de beleggingspool waaraan Salland Zorgverzekeraar N.V. en Salland Aanvullende Verzekeringen N.V. deelnemen.

Deventer, 26 maart 2024

De Raad van Bestuur

Petra Teunis

Elout Hooiveld

Raad van Commissarissen

Rien Nagel
Voorzitter

Ageeth Bakker

Marja Sleuwenhoek

Laurens Roodbol

Ivonne van den Heuvel

Overige gegevens

Statutaire bepalingen inzake het resultaat

Ingevolge artikel 30 van de statuten van de vennootschap staat het resultaat ter beschikking van de Algemene Vergadering van Aandeelhouders.

Uitkeringen kunnen slechts plaatshebben voor zover het eigen vermogen groter is dan het gestorte en opgevraagde deel van het kapitaal, vermeerderd met de reserves die krachtens de wet moeten worden aangehouden. Uitkeringen kunnen bovendien slechts plaatshebben voor zover zij niet anders zullen worden aangewend dan voor instellingen ten bate van de volksgezondheid.

Uitkering van winst geschiedt na de vaststelling van de jaarrekening waaruit blijkt dat zij geoorloofd is.