



Klanttevredenheid



8+

Coöperatie Salland U.A.
Jaarverslag 2023

Inhoudsopgave

Bestuursverslag

Voorwoord
2023 in beeld

Over Salland Zorgverzekeraar

Strategie 2020-2024
Strategie 2024-2028
Juridische structuur
Organogram

Salland Zorgverzekeringen

Visie
Trends
Trots
Toekomst
Digitalisering, samenwerking en zichtbaarheid dichtbij

HollandZorg

Vijftien jaar HollandZorg
Trends
Trots
Toekomst
Hogere zelfredzaamheid en ontzorgen van werkgever en werknemer

Zorg dichtbij

Visie
Trends
Trots

Toekomst
Zorg goed geregeld

Regioplan

Uitdagingen
Ambitie
Aanpak
Toekomst
Regionale organisatie gezondheidszorg

Visie op werken

Visie
Toekomst
Trots op werken bij

Bedrijfsvoering

Visie
Trends
Trots
Toekomst

Duurzaamheid

Visie
Beleggingen
Bedrijfsvoering
Klanten
Zorginkoop en beleid
CSRD

Governance

Governancestructuur
Wet- en regelgeving

Risicomanagement

Three lines of defense model

Risicobereidheidsverklaring
Strategische risico's
ORSA
Risicocategorieën en onzekerheden

Financieel gezond

Visie
Trends en toekomst
Resultaat 2023

Raad van Commissarissen

Audit & Risk Commissie
Governance en remuneratiecommissie

Ledenraad

Geconsolideerde jaarrekening

Geconsolideerde balans per 31-12-2023 (voor resultaatbestemming)
Geconsolideerde winst- en verliesrekening 2023
Geconsolideerd kasstroomoverzicht 2023
Toelichting op jaarrekening
Toelichting op geconsolideerde balans
Toelichting op geconsolideerde winst- en verliesrekening

Enkelvoudige balans per 31-12-2023 (voor resultaatbestemming)

Enkelvoudige winst- en verliesrekening 2023
Toelichting op enkelvoudige jaarrekening

Overige gegevens

Statutaire bepalingen inzake resultaat
Controleverklaring van de onafhankelijke accountant



Bestuursverslag

Samenwerken aan een gezonde toekomst vanuit een stabiele basis

Voor u ligt het Salland Zorgverzekeraar jaarverslag 2023. Een jaar waarin internationale, landelijke en lokale ontwikkelingen weer de nodige invloed hadden op de ontwikkeling van onze organisatie. De regionale verankering in Salland, marktleiderspositie in zorgverzekeringen voor internationaal werkenden en gedegen bedrijfsvoering bieden een stabiele basis om samen te werken aan een gezonde toekomst. Deze basis stelde ons in staat nog meer klantgericht te werken en om relevant en onderscheidend te blijven. De belangrijkste ontwikkelingen:

Zichtbaarheid en meerwaarde voor klanten versterkt

HollandZorg hield in 2023 een sterke en onderscheidende marktpositie met een hoge klantentrouw. Werkgevers ervaren bij HollandZorg een dienstverlening die hen ontzorgt in het aanbieden van zorgverzekeringen aan internationaal werkenden en die goed aansluit bij de (zorg)behoefte van deze verzekerden.

Voor Salland Zorgverzekeringen is gekozen voor een regionale focus op groei marktaandeel in Midden-IJssel, met in 2023 als belangrijke eerste stappen het vergroten van regionale zichtbaarheid en aanwezigheid bij sportclubs, op evenementen en andere on- en offline kanalen.

Doel is dat onze meerwaardestrategie resulteert in een grotere herkenning en voorkeur van inwoners voor ons zorgverzekeringslabel.

Goede ontwikkelingen kostenniveau organisatie

Hoewel de inflatie is gedaald en beleggingen beter rendeerden, werkten de effecten van inflatie en hogere energieprijzen in 2023 door in (zorg-)cao's en stijging van kostprijzen. Leveranciers verhoogden energie- en personeelskosten, zorgaanbieders rekenden op compensatie via zorginkoopcontracten en verhoging van de cao-zorgverzekeraars leidt tot hogere beheerskosten. Wij zijn trots dat we de beheerskosten op niveau wisten te houden. Ook in 2023 hebben we concurrerende zorginkoopafspraken gemaakt met behoud van kwaliteit en toegankelijkheid. We daagden onszelf uit om kritisch te kijken naar de beheerskosten en te optimaliseren waar mogelijk. Door het vergelijken van beheers- en zorgkosten met andere zorgverzekeraars hielden we een scherp en tegelijk realistisch beeld voor ogen van waar verbeterpotentieel lag en deels nog ligt. Ook in 2024 blijven we daarop sturen. Onze verzekerden moeten erop kunnen blijven vertrouwen dat wij hun premie- en belastinggeld zoveel mogelijk besteden aan een zorgverzekering met goede voorwaarden en dienstverlening.

Gemiddeld positieve ontwikkeling in werving en behoud kwalitatief personeel

In veel (essentiële) sectoren is er op dit moment een groot tekort aan medewerkers. Die krapte op de arbeidsmarkt houdt naar verwachting van Sociaal Cultureel Planbureau (SCP) nog twee decennia aan. Wij zijn blij dat we in 2023 hebben ervaren dat onze organisatie voldoende aantrekkelijk is voor nieuwe medewerkers en voor veel van onze bestaande medewerkers. We hebben daarbij extra aandacht voor continuïteit in bemensing van sleutelfuncties en bedrijfskritieke functies, zoals specifieke IT-functies. Met trots delen we met u het feit dat onze medewerkers het werken bij Salland Zorgverzekeraar waarderen met een gemiddelde

van 7,9 voor bevoegdheid, betrokkenheid en sociale veiligheid.

Beheersing informatiebeveiliging en digitale werkomgeving op niveau

In 2023 zetten we belangrijke en grote stappen in digitale transformatie van onze organisatie. Eisen op gebied van veiligheid van data en informatie nemen, terecht, telkens toe. We werkten aan verbetering van onze maatregelen om deze verder op peil te brengen en brachten onze kantoorautomatisering naar de cloud. Met uitbestedingspartners maakten we afspraken over beheer, om te waarborgen dat onze applicaties continu up-to-date blijven en blijven voldoen aan gestelde vereisten. Medewerkers richten zich steeds meer op digitalisering waarop Salland Zorgverzekeraar zich wil onderscheiden in haar dienstverlening. In 2024 onderzoeken we de kansen van kunstmatige intelligentie voor onze bedrijfsvoering, producten en diensten.

Regionale zorgopgaven in beeld

Salland Zorgverzekeraar en label Salland Zorgverzekeringen zijn stevig verankerd in de regio Salland. We nemen het voortouw in verbeteren van zorg, anticiperen op nieuwe ontwikkelingen en agenderen verbeterplannen. We sluiten daarbij aan bij landelijke en regionale opgaven die er liggen. Zo waren we in 2023 aanjager in het ontwikkelen van regiobeeld en regioplan. Beiden zijn opgeleverd in nauwe betrokkenheid met regionale zorg- en welzijnspartners, gemeenten en inwoners en vormen de basis voor komende jaren om te werken aan realistische doelen die bijdragen aan innovatieve en toekomstbestendige oplossingen voor uitdagingen in de zorg.

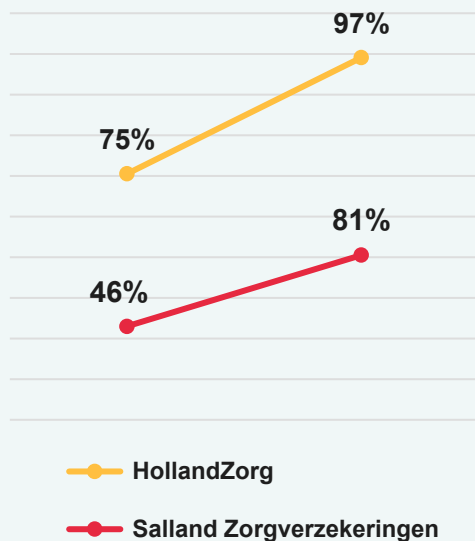
2023 in beeld

Klanttevredenheidsscore



8,1 Salland Zorgverzekeringen
8,2 HollandZorg

Verzekerden van post naar digitaal 2022-2023



Financiële balans



- **Solvabiliteit: 148%, stijging 6%**
Interne solvabiliteitsnorm is 132,5%
- **Financieel resultaat € -5,1 miljoen**
In 2022 € -18,8 miljoen
- **Schaderatio: 95%**

Aantal verzekerden



101.857



103.696

gemiddeld per dag

Stimuleren gezondheid



190

Sportclubs in Overijssel en Gelderland
nemen deel aan Salland Clubactie

Informatiebeveiliging



Aantoonbaar in control conform
DNB Good Practice Informatiebeveiliging

Zorg



Lancering regioplan Midden-IJssel:
Gelijke kansen op gezond leven,
zorg en ondersteuning



Zorginkoop 2024 tijdig,
binnen mandaat

Medewerkeerswaardering



7,9

Over Salland Zorgverzekeraar

Strategie 2020-2024

Successen, ontwikkelingen en uitdagingen, in 2023 blikten we terug op strategieperiode 2020-2024. Het overzicht van de belangrijkste ontwikkelingen 2023 op basis van strategische thema's van Salland Zorgverzekeraar:

Evenwichtige en rendabele labels

Salland Zorgverzekeraar nam onder meer afscheid van minimacollectiviteiten, beheersing effect wijziging risicoverevening en label ZorgDirect. Na onderzoek is gekozen om geen nieuw label te lanceren.

Salland Zorgverzekeraar continueert met twee labels:

- **Salland Zorgverzekeringen**
Een landelijke naturapolis met focus op (potentiële) verzekerden in de regio Salland.
- **HollandZorg**
Een landelijke combinatiepolis voor internationaal werkenden, die de economie van Nederland ondersteunen verplicht zijn een zorgverzekering af te sluiten. Voor werkgevers van tijdelijke internationaal werknemers in Nederland is er een collectief aanbod.

Voor beide labels zijn proposities aangescherpt. Voor Salland Zorgverzekeringen betekent dit meer regionale focus en optimalisatie product- en dienstverlening. HollandZorg focust op optimalisatie product- en dienstverlening, denk onder meer aan meertalige mijnomgeving en de digitale zorgpas. Dit bevordert toegankelijkheid en zelfredzaamheid voor verzekerden. Werkgevers van verzekerden worden

ontzorgd door de slimme koppeling met salarispakketten.

Bij HollandZorg is focus verlegd van groei naar behoud marktaandeel en vasthouden van waardepropositie. Bij Salland Zorgverzekeringen ligt de focus op vergroten van zichtbaarheid en inhoudelijke waarde.

Organisatie in de regio

Salland Zorgverzekeraar ontwikkelde zich van onzichtbare partner voor zorg- en welzijnspartners naar een aanvoerder die aanjaagt en verbindt, en gekozen heeft om samen in de regio het verschil te maken. Resultaten in 2023 zijn onder meer publicaties van regiobeeld en regioplan in samenwerking met zorg- en welzijnsorganisaties, netwerkorganisaties, gemeenten en inwoners en stijging van het marktaandeel in de regio. Salland Zorgverzekeraar is trots op de al eerder gerealiseerde samenwerkingsstructuur binnen Salland United, het groeiende netwerk in de regio Salland, dat werkt aan kwalitatief goede, laagdrempelige en betaalbare zorg. De al bestaande samenwerkingen en het netwerk zijn voor de ontwikkeling van het regiobeeld en regioplan van grote waarde gebleken.

Salland Zorgverzekeraar bouwt komende jaren met gemeenten, inwoners, zorg-, welzijns- en netwerkorganisaties door aan regionale organisatie van de zorg. Doel is goede, passende zorg in de regio toegankelijk en betaalbaar te houden voor iedereen in de regio.

Versterken concurrentiepositie

Ontwikkelingen na benchmarkonderzoek op onder meer kostenbeheersing, bedrijfsvoering en zorginkoop versterkten in 2023 de concurrentiepositie.

Met naamswijziging van Eno naar Salland Zorgverzekeraar is onze uniforme identiteit versterkt en herkenbaarheid toegenomen.

Salland Zorgverzekeraar blijft sturen op wat maakbaar en beïnvloedbaar is om een kostendekkende premie te kunnen blijven garanderen.

Digitalisering

Voor verzekerden van HollandZorg en Salland Zorgverzekeringen zijn loginaccounts, de mijn omgevingen, doorontwikkeld. Dit geldt ook voor het zakelijk portaal van HollandZorg.

In 2023 is intern een (digitale) moderne werkplek gerealiseerd voor medewerkers en is gestart met een inzichtelijk IT-landschap. Voor zorgaanbieders is digitale contractering en zelfstandige inkoop op een hoger plan gebracht. Grote stappen zijn gezet in beheersing van informatiebeveiliging en uitbestedingen waardoor de organisatie robuuster is geworden en regie voert op (uitbestede) processen en (technische) ontwikkelingen.

Gedegen bedrijfsvoering

Salland Zorgverzekeraar heeft zich ontwikkeld naar een organisatie waar de focus ligt op het primaire proces: goede dienstverlening leveren aan en zorg organiseren voor verzekerden. Door de PDCA-cyclus, samenhangende (jaar)plannen vanuit een leidende strategie met KPI's. Met het naar een hoger niveau brengen van ons Internal Control Framework (ICF) staan de key-risico's en beheersmaatregelen weer scherp en vindt bij een eventuele afwijking direct bijsturing plaats. Processen zijn in kaart gebracht en beschreven. Ook het Security Office is verder geprofessionaliseerd waarbij taken en processen verbeterd zijn en we bij een onverhoopt incident klaar staan om te acteren. De organisatie om uitbestedingen te managen is in 2023 ook sterk verbeterd. Regie op uitbestedingen is nu dagelijkse praktijk.

Organisatieontwikkeling

Salland Zorgverzekeraar werkt vanuit een geïntegreerde aanpak, waarbij meer samenwerking is gerealiseerd en de traditionele 'eilandjes'-structuur is doorbroken. We blijven streven naar een zakelijke en efficiënte werkomgeving waar teams nauwer samenwerken om meer synergie te creëren en gezamenlijke doelen bereiken. Deze aanpak bevordert vlotte uitwisseling van informatie en optimaliseert prestaties van de organisatie als geheel. Door inrichting van gestructureerde MTO volgen we deze ontwikkeling.

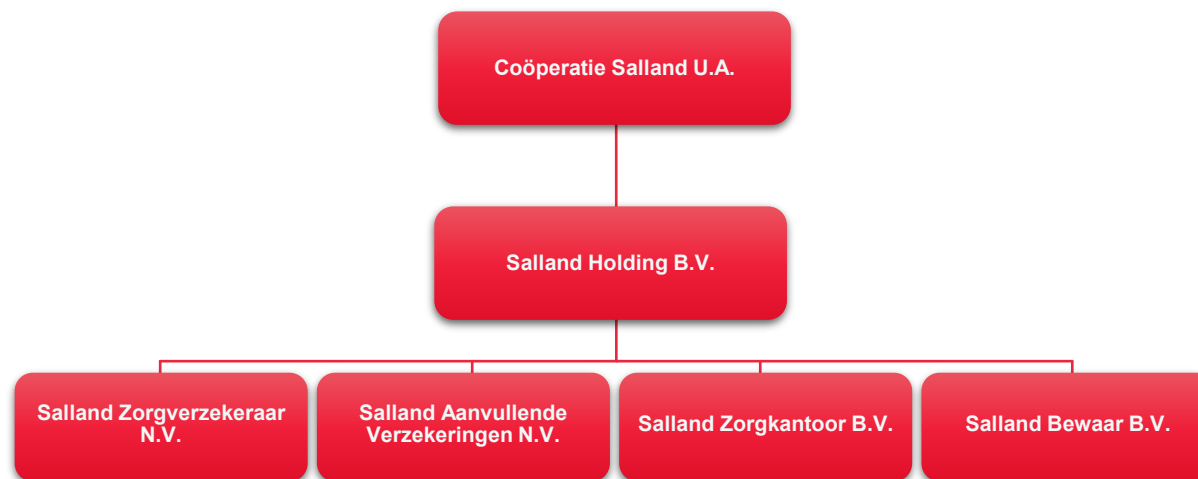
Duurzame inzetbaarheid is versterkt door onder meer beoordelen en belonen te ontkoppelen van inzet op Talent-Ontwikkelen-Presteren (TOP).

Business Control heeft de rol van business partner om samen met staffuncties de integrale besluitvorming van het Directieteam te challengen.

Leiderschap en management zijn versterkt. In 2023 is gestart met het Directieteam dat integraal eindverantwoordelijk is voor realisatie van strategische doelen. Hiermee kan executiekracht verder worden versterkt vanuit een, zoveel mogelijk, gelijkwaardig team. Optimalisatie in formatie, besluitvorming en governance volgen.

Strategie 2024-2028

In 2023 is het Directieteam gestart met meerjarenstrategie 2024-2028. De nieuwe strategie vormen we samen. Centraal staat: Hoe zien wij het voor ons? Medewerkers, de Raad van Commissarissen (RvC), de Ledenraad, de Ondernemingsraad en relaties is om input gevraagd. Rode draad uit alle input, inclusief trends en externe ontwikkelingen, nam het Directieteam mee in strategiesessies. Meerjarenstrategie 2024-2028 is eind 2023 in afrondende fase.



Juridische structuur

Coöperatie Salland U.A.

Aan het hoofd van de groep staat Coöperatie Salland U.A.

Salland Holding B.V.

Dochtermaatschappij van de Coöperatie. De vennootschap is bestuurder van en houdt alle aandelen van vier werkmaatschappijen:

Salland Zorgverzekeraar N.V.

Zorgverzekeraar die valt onder de bepalingen van de Zorgverzekeringswet. Een aanzienlijk deel van de activiteiten voert Salland Zorgverzekeraar N.V. uit in de regio Salland.

Salland Aanvullende Verzekeringen N.V.

Hierin vindt uitvoering van aanvullende verzekeringen plaats voor verzekerden van Salland Zorgverzekeraar N.V. Aanvullende verzekeringen

sluiten aan op de verplichte basisverzekering en omvatten vergoeding die niet zijn opgenomen in de basisverzekering. De belangrijkste vergoedingen zijn: tandheelkundige hulp, fysiotherapie, hulpmiddelen, alternatieve geneeswijze en buitenlanddekking.

Salland Zorgkantoor B.V.

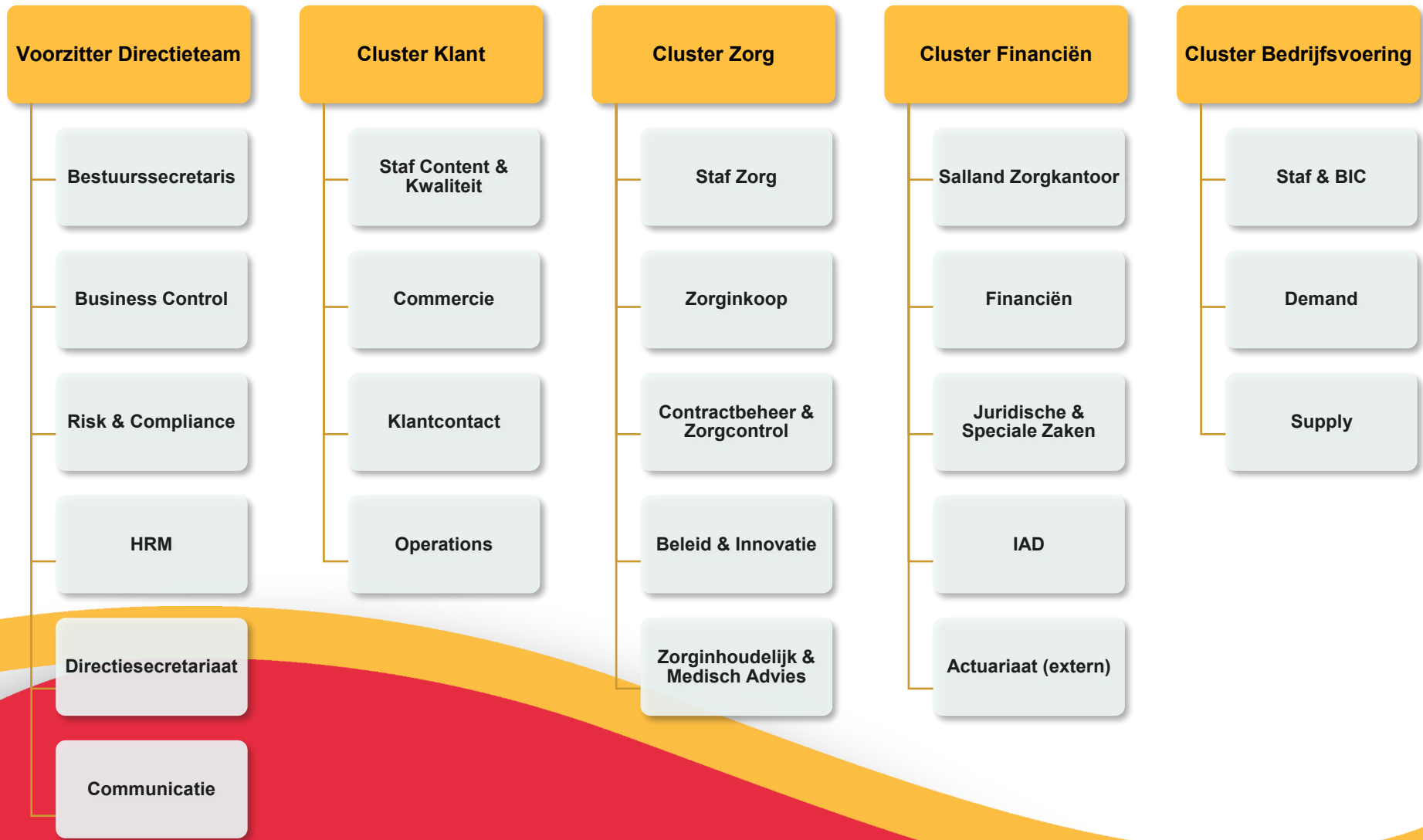
Salland Zorgverzekeraar heeft een concessie om Wet Langdurige Zorg(Wlz) uit te voeren voor alle inwoners van gemeenten Deventer, Raalte, Olst-Wijhe en Voorst. Salland Zorgkantoor B.V. is de entiteit die voor deze activiteiten gebruikt wordt.

Salland Bewaar B.V.

In deze vennootschap is een beleggingspool opgericht waarmee Salland Zorgverzekeraar N.V. met Salland Aanvullende Verzekeringen N.V. voor gezamenlijke rekening beleggen.

Conform besluit in 2022 zijn Eno Zorg B.V. en Pegasus Kennis B.V. in 2023 ontbonden.

Organogram



Salland Zorgverzekeringen

Visie

In 2023 concentreerde we ons met label Salland Zorgverzekeringen op vergroten zichtbaarheid en verstevigen marktaandeel in Midden-IJssel. Parallel stimuleren we verzekerden een gezonde leefstijl; meer bewegen en gezonde voeding om kwaliteit van leven en veerkracht te verhogen en druk op zorg te verlichten.

Trends

2023 startte Salland Zorgverzekeringen met 101.857 verzekerden, een groei van 9,6% ten opzichte van 2022. In het najaar van 2023 zien we dat aantal Nederlanders dat naar een andere zorgverzekeraar overstapte, lager lag dan in 2022. In totaal zijn ongeveer 1,3 miljoen mensen geswitcht van zorgverzekering. In 2022 waren dat er 1,5 miljoen. De basispremie is opnieuw gestegen en de zorgtoeslag is in 2024 lager. Minder verzekerden kiezen voor een aanvullende verzekering en ook een hoog eigen risico is minder populair. Daarnaast zien we een grotere verschuiving van een reguliere verzekering naar een gemeentepolis, de collectieve zorgverzekering voor mensen met een laag inkomen.

Trots

In 2023 bereikten we opnieuw een hoge klanttevredenheid, dit jaar met een 8,1. De product- en dienstverlening is verder geoptimaliseerd waarbij digitalisering en gegevensbeveiliging belangrijke thema's blijven. Gedurende het hele jaar hebben we de zichtbaarheid op lokale en regionale en sportevenementen, in online en offline kanalen en in de media vergroot. Salland Zorgverzekeraar droeg bij aan onder meer Salland Cross Circuit, Diepe Hel

Holterbergloop Sallandse Wandelvierdaagse, IJsselloop Deventer en een thuiswedstrijd van Go Ahead Eagles.

Onze positionering hebben we onder meer verstevigd door als aanjager op zorgtransformatie; gelijke kansen op gezond leven, zorg en ondersteuning samen met vele partners vast te leggen in het regioplan. Ook geven we steeds vaker onze opinie in regionale en lokale media waar het gaat over toekomstbestendige regionale gezondheidsinfrastructuur.

Salland Zorgverzekeringen Innovatieprijs

Salland Zorgverzekeringen reikt elk jaar de innovatieprijs uit aan sportverenigingen in de regio met een vernieuwend idee om meer mensen in beweging te brengen; goed voor de gezondheid van leden en inwoners en goed voor de sportvereniging. Ook draagt het bij aan de zichtbaarheid van Salland Zorgverzekeringen.

Met de meeste stemmen won SC Overwetering de eerste prijs waarde van € 8.000 voor een sport- en beweegplek. VV Holten eindigde op de tweede plaats en won € 3.000 voor een beachveld. Sportvereniging SDOL in Luttenberg eindigde als derde en won € 1.000 voor Club4fun-beweegprogramma.

Salland Clubactie

In Nederland is sprake van beweegarmoede. Ook in de regio neemt aantal inwoners met onder meer overgewicht en een ongezonde leefstijl met te weinig beweging toe. Vanuit label Salland Zorgverzekeringen stimuleren we dat meer mensen in omgeving van sportclubs deel gaan uitmaken van een sportclub en meer gaan bewegen. In 2023 investeerden we 80.400 euro in ruim 190 sportclubs die deelnemen aan de Salland Clubactie. De investering draagt bij aan verhogen van de zichtbaarheid in de regio en het steunen van de sportclubkas om meer mensen in beweging te brengen.

Toekomst

Dit jaar hebben we in onze zichtbaarheid en campagne gefocust op Midden-IJssel om ons marktaandeel te verstevigen. Gedurende het hele jaar zorgden we voor meer zichtbaarheid.

De premie 2024 van Salland Zorgverzekeringen viel minder hoog uit dan de eerdere schatting van ministerie van Volksgezondheid, Welzijn en Sport (VWS) en een aantal andere vergelijkbare zorgverzekeringen. Ondanks alle regionale inspanningen viel instroom van nieuwe verzekerden in de regio lager uit dan beoogd. Landelijk is in- en uitstroom conform onze forecast. Parallel aan de campagneperiode is vervolgd met de meerwaardestrategie om in 2024 het onderscheidend vermogen en meerwaarde van Salland Zorgverzekeringen verder te verstevigen. Ook sturen we op het blijven garanderen van een kostendekkende premie.

Digitalisering & samenwerking dichtbij

Digitalisering

In 2023 informeerden wij 22.000 verzekerden de correspondentievoorkeur om te zetten naar digitaal om deze redenen:

- Post ontvangen duurt na verzending een tot maximaal vijf dagen. Op steeds meer locaties is er geen dagelijkse postbezorging. Bij digitale correspondentie zit tussen verzending en ontvangst enkele seconden.
- Post is niet interactief. Op digitale correspondentie is gelegenheid om direct te reageren door een e-mail te beantwoorden of te reageren via de contactbutton.
- Post heeft een zwaardere milieubelasting dan digitale correspondentie door verbruik van papier en inkt en gebruik van verwerkingsmachines en posttransport.
- Digitale post is veiliger dan verzendpost. Het aantal datalekken van persoonsgegevens veroorzaakt door verzendpost ligt vele malen hogere dan bij digitale correspondentie.
- Digitale post is minder arbeidsintensief en voordeliger dan verzendpost. Wij investeren liever in contact met onze verzekerden en beheersbaar houden van kosten dan aan overbodige handelingen en kosten voor verzendpost.

Deze actie resulteerde in 18.050 meer verzekerden die post digitaal ontvangen en een verhoging van de digitaliseringsgraad naar 81,4%. In 2022 was dit cijfer voor Salland nog 45,8%.



Samenwerking met Go Ahead Eagles

Eind 2023 starten Go Ahead Eagles en label Salland Zorgverzekeringen als partners in care voor gezonde regio. Go Ahead Eagles en label Salland Zorgverzekeringen slaan de handen ineen om samen gezondheid en welzijn in de regio te stimuleren. Met diepgewortelde roots in de regio en de gedeelde grote betrokkenheid bij de gemeenschap hebben beide organisaties hoge verwachtingen van de samenwerking.

Samen concentreren we ons op lichamelijke en mentale gezondheid. Dit hebben we in het verleden bijvoorbeeld al eens gedaan met project Fit Like an Eagle. En ook in de toekomst willen we kijken naar mogelijkheden om nieuwe sociaal-maatschappelijke projecten te initiëren. We zijn verder met elkaar in gesprek over initiatieven op het vlak van mentale gezondheid. In 2024 starten we met het gezondheidsinitiatief 'Op de bank met...', waarbij we mentale problematiek bespreekbaar willen maken.

De samenwerking maakt het voor Salland Zorgverzekeringen makkelijker om nieuwe gezondheidsinitiatieven dichtbij supporters en verzekerden te brengen. En natuurlijk is onze samenwerking goed voor de zichtbaarheid van label Salland Zorgverzekeringen.



Samenwerking in de regio in beeld

In passende balans tussen inzet van digitale en offline middelen is in 2023 gekozen om inwoners in Midden-IJssel de Salland Zorgverzekeringen-krant te sturen. Inwoners in gemeenten Voorst, Deventer, Olst-Wijhe en Raalte informeerden we via de krant over onze rol en maatschappelijke betrokkenheid en mooie initiatieven wij ontplooiën in de regio. Centraal stond de meerwaarde van Salland Zorgverzekeringen voor inwoners in de regio aan de hand een reeks artikelen met onze zorgverleners, relaties en verzekerden.

De krant geeft een impressie van hoe Salland Zorgverzekeraar de zorg in de regio organiseert en geeft inzage in de organisatie. Daarnaast komt aan bod op welke wijze en met wie we samenwerken om gelijke kansen op gezondheid, zorg en ondersteuning in de regio bevorderen. De voordelen van verzekerd zijn bij Salland Zorgverzekeringen.

HollandZorg

Een uitzendbureau in Deventer benaderde ons over de zorgverzekering voor tijdelijke internationale werknemers in Nederland, zoals seizoensarbeiders in agrarische, logistieke en bouwsector. Toegang tot zorg en voldoende goede informatie over zorgverzekeringen was voor deze werknemers beperkt en het uitzendbureau ervaarde een administratieve overlast bij het regelen van een zorgverzekering voor werknemers. In het gesprek stond een vraag centraal: Is er een oplossing te bedenken om deze problemen weg te nemen. Het was de start vijftien jaar geleden van de ontwikkeling van HollandZorg, een zorgverzekering voor internationaal werknemers die tijdelijk in Nederland werken.

Vijftien jaar HollandZorg

In 2023 vierden wij het vijftienjarig jubileum van HollandZorg. Met trots verzekeren we al jarenlang zorg voor tijdelijk internationaal werkenden in Nederland. Door de jaren heen zijn we uitgegroeid tot marktleider en dat is niet zonder reden. We investeerden in het bevorderen van toegankelijke goede zorg en zelfredzaamheid van internationale werknemers en ontzorgden werkgevers. Of een werknemer nu twee dagen of vier maanden in Nederland werkt, hij of zij kan rekenen op een goede product- en dienstverlening en toegankelijke zorg dichtbij.

In 2023 lag focus voor HollandZorg op optimalisatie product- en dienstverlening en behoud van marktaandeel.

Trends

Tijdelijk internationaal werkenden in Nederland afkomstig van buiten Europa stijgt. Parellel zorgde toenemende huisvestingsproblematiek voor een minder hoge instroom van nieuwe verzekerden. De zorgverzekeringsmarkt lijkt in vergelijking met 2022

tot rust gekomen; minder werkgevers en verzekerden stappen over naar een andere zorgverzekeraar.

Trots

In 2023 is een klanttevredenheidsscore 8,2 behaald. Product- en dienstverlening voor verzekerde en werkgever zijn verbeterd en uitgebreid op terrein van:

- Verbeterde dienstverlening door digitalisering
- Uitbreiding van meertalige en cultuur sensitieve informatievoorziening
- Eenvoudigere toegang tot zorg
- Hogere kwaliteit van zorgdekking
- Hogere kwaliteit dienstverlening zakelijke klant

Betrokkenen in de sector prijzen ons over onze rol en samenwerking in het publieke debat over dossiers zoals toegang tot huisartsenzorg voor hogere zelfredzaamheid van tijdelijk internationaal werkenden in Nederland. De marktleiderpositie is verstevigd. Steeds vaker worden we gevraagd als strategisch en kennispartner om mee te denken over toegankelijke zorg en zelfredzaamheid van tijdelijk internationaal werkenden in Nederland.

Toekomst

Eind 2022 ondertekenden ministeries van Sociale Zaken en Werkgelegenheid en Volksgezondheid, Welzijn en Sport en Zorgverzekeraars Nederland het zorgconvenant. Doelen zijn om met werkgevers en zorgverleners, zelfredzaamheid en onafhankelijkheid van internationale werknemers te vergroten, betere controle op betrouwbaarheid en integriteit van werkgevers en betere toegang tot huisartsenzorg. Aanleiding was dat lang niet alle internationaal werkenden de weg naar de zorg vinden in Nederland. Drempels zijn onder meer taalbarrière, onbekendheid met het Nederlandse zorgsysteem, niet ingeschreven staan bij een huisarts. De doelen in het Zorgconvenant sluiten naadloos aan op de huidige en toekomstige product- en dienstverlening van HollandZorg.



We zien nog te vaak dat internationaal verzekerden relatief laat gebruik maken van zorg. Gevolgen zijn langer herstel en hogere zorgkosten. We stimuleren internationale werkenden om tijdig gebruik te maken van de zorg waar zij recht op hebben.

Frank Johnsen
Directeur Klant & Bedrijfsvoering

Hogere zelfredzaamheid en ontzorgen van werkgever en werknemer

Zelf een S-1 formulier aanvragen

Verzekerde kan via het loginaccount, de mijn omgeving, zelf direct een S1-formulier indienen bij de zorgverzekeraar in hun thuisland. Met een S1-formulier toont verzekerde aan dat verzekerde in Nederland al zorgpremie betaald. Dit maakt het eenvoudig om dubbele financiële lasten te voorkomen. Voorheen liep dit via de werkgever of via klantcontact. Nu ontzorgt het verzekerde en werkgever.

Cultuursensitieve informatievoorziening

Bij afsluiten van de zorgverzekering start ook meertalige en cultuursensitieve informatievoorziening om verzekerde goed op weg te helpen. Vanaf 2023 doen we dit in zes talen: Pools, Roemeens, Bulgaars, Hongaars, Engels en Nederlands. Ook is de informatievoorziening uitgebreid. In samenwerking met landelijk expertisecentrum Pharos is een folder huisartsenzorg gerealiseerd. De folder is beschikbaar in tien talen en gedeeld met alle verzekerden en zakelijk klanten, de werkgevers.



Digitalisering dienstverlening

Verzekerde heeft via de HollandZorg mijn omgeving direct toegang tot de digitale zorgpas, polisvoorwaarden en alle andere relevante informatie. Omdat veel verzekerden geen DigiD bezitten, is alleen een relatienummer nodig om in te loggen. Voorheen was bemachtigen van de zorgpas en polisvoorwaarden alleen mogelijk via de werkgever. Door omzetten van correspondentievoorkeur van post naar digitaal bereiken we nu 97,2% van HollandZorg verzekerden per e-mail. In 2022 lag dit percentage nog op 75,0%.

Hogere kwaliteit werkgeversportaal

Via beveiligd Zakelijk Portaal sluit werkgever in een paar klikken een zorgverzekering af voor werknemer. Het is eenvoudig om een werknemer aan of af te melden voor een zorgverzekering. Met de in 2023 vernieuwde digitale koppeling is dit ook direct terug te zien in het salaris- of planningspakket. Onboarding van zakelijke klanten bij een collectieve zorgverzekering en daarnaast de periodieke informatievoorziening voor deze klanten, zijn geoptimaliseerd.



Snellere toegang tot huisartsen- en kraamzorg

In 2023 werkten we samen met huisartsen aan het bieden van digitaal meertalig huisartsenconsult voor verzekerden bij HollandZorg, zodat toegang tot huisartsenzorg altijd dichtbij mogelijk is.

Een belangrijke rol bij toegang tot huisartsenzorg is zorgbemiddeling via HollandZorg. Een zorggids adviseert welke huisarts beschikbaar is. Dit maakt toegang tot zorg makkelijker beschikbaar en stimuleert verzekerde gebruik te maken van zorg wanneer dit nodig is.

Binnen Europa zijn grote verschillen in hoe kraamzorg per land, soms per regio is georganiseerd. Wij informeren verzekerde meertalig cultuursensitief hoe kraamzorg in Nederland werkt en attenderen er onder meer op dat het mogelijk is om een tolk in te schakelen bij verloskundige/kraamverzorgende om de taalbarrière te overbruggen.

Zorg dichtbij

Visie

Als regionale zorgverzekeraar is 'Zorg dichtbij' een belangrijk thema voor ons. Wij willen zorg regionaal zo inrichten dat 95% van benodigde zorg in de regio gegeven kan worden. Centraal staat het motto 'Dichtbij als het kan, verder weg als het moet'.

Trends

In 2023 hebben we gezien dat zorg opnieuw onder druk staat. Dit onder meer als gevolg van personeelsschaarste, kwaliteitseisen op gebied van minimale aantallen en organisatie van spoedzorg. Steeds vaker zien we de impact van druk op zorg, op zorg dichtbij. Concreet voorbeeld is sluiting van verloskunde en spoedeisende hulp in Zutphen. Door kleinschaligheid van het lokale ziekenhuis lukt het niet meer om diensten voldoende te bemensen. Dit heeft geleid tot anders inrichten van zorg op deze locatie met als gevolg dat inwoners van Zutphen en omgeving voor specifieke zorgsoorten afhankelijk zijn van zorgverleners verder van huis. Naast zorg dichtbij is concentratie van zorg een trend die in 2023 is ingezet, met name in de organisatie van acute zorg en hoog complexe zorg. Het lijken tegengestelde trends en het is de kunst om deze twee trends in samenhang te zien, waarbij voor beide een gezamenlijke oplossing van belang is.

Trots

In de voor ons primaire regio Midden-IJssel zijn we goed voorbereid op uitdagingen om zorg dichtbij te organiseren. Salland Zorgverzekeraar neemt deel aan Salland United waar we samen met belangrijkste zorg- en welszijnsverleners en gemeenten, kwaliteit, toegankelijkheid en betaalbaarheid van zorg garanderen. Door intensieve regionale samenwerking lukt het ons om zorg grotendeels in de regio goed te organiseren. We monitoren demografische ontwikkelingen en

sturen op inrichting en organisatie van kwalitatief goede zorg dichtbij tot op wijkniveau.

Toekomst

Toekomst van zorg dichtbij ligt volgens ons in het intensiveren van regionale samenwerking en goed onderhouden van contacten met zorg- en welzijnsaanbieders en gemeenten. Uit het regiobeeld blijkt dat veel problemen die nu opgelost worden in het medisch domein een oorzaak hebben in een ander domein. Zo zijn mentaal welbevinden, armoede en eenzaamheid belangrijke aanjagers voor gebruik maken van zorg, terwijl oplossingen gezocht kunnen worden in het sociaal domein. In het regioplan, opgeleverd in 2023 zijn hiervoor oplossingen aangedragen. Zaak is om komende jaren deze te realiseren. Deze beweging, zorgtransformatie, is een belangrijke voorwaarde om zorg in de regio toegankelijk te houden voor inwoners. Ook zal acute zorg meer in het ROAZ-gebied georganiseerd gaan worden, waarbij onder meer lancering van zorgcoördinatiecentra plaatsvindt. Salland Zorgverzekeraar monitort de impact van deze ontwikkelingen op lokale zorgaanbieders, verzekerden en zorg dichtbij. De concentratie van zorg mag geen doel op zich worden. Daarnaast maken ziekenhuizen in Deventer, Apeldoorn en Zwolle afspraken om hoge kwaliteit oncologische zorg te bieden. Doel is circa 95 procent van de oncologische zorg te bieden in een van de drie ziekenhuizen. Zo blijft deze zorg voor verzekerden dichtbij. Uitwijken naar academische ziekenhuizen is dan alleen nodig voor zeer zeldzame vormen van kanker.

Conclusie

In 2023 stond 'Zorg dichtbij' centraal. In het kader van implementatie van het Integraal Zorgakkoord (IZA) is het regiobeeld en het regioplan opgeleverd. En daarmee is de basis gelegd om toegankelijke en passende zorg dichtbij te kunnen blijven garanderen.



We sturen op en organiseren goede toegankelijke zorg dichtbij, voor onze verzekerden en om onze zorgverleners te ontzorgen.

Paul Offringa
Directeur Zorg

Zorg goed geregeld

In 2023 is de zorginkoop tijdig en binnen mandaat gerealiseerd. Naast regiobeeld en regioplan zijn er een aantal belangrijke ontwikkelingen te benoemen:

Green Deal 3.0

In december 2022 is door Salland Zorgverzekeraar de Green Deal 3.0 getekend. Salland Zorgverzekeraar, Rijksoverheid en meer dan honderd organisaties uit zorg(gerelateerde) sector zetten hun handtekening onder de Green Deal Samen werken aan Duurzame Zorg. Het doel is uitstoot van broeikasgassen, afval en grondstoffenverbruik drastisch te verminderen.

De Greendeal Duurzame Zorg is een afspraak tussen Rijksoverheid en organisaties in zorg(gerelateerde) sector om zich gezamenlijk in te spannen voor duurzame zorgplannen met vijf doelen:

- Gezondheidsbevordering van patiënten, cliënten en medewerkers
- Vergroten bewustwording en kennis over de impact van zorg op klimaat en andersom
- CO₂-uitstoot terugbrengen met 55% in 2030 en klimaatneutraal in 2050
- Primair grondstofgebruik 50% verminderen in 2030 en maximaal circulaire zorg in 2050
- Verminderen milieubelasting bij medicatie(gebruik)

In 2023 zijn stappen gezet om zorg duurzamer in te kopen.



Wachttijlbemiddeling

Wanneer een verzekerde wachttijlbemiddeling bij ons aanvraagt, dan is het niet mogelijk voorrang geven bij een zorgverlener waar verzekerde nu op de wachttijst staat. Huisarts of specialist bepaalt hoe snel iemand aan de beurt is. Meerwaarde van wachttijlbemiddeling is dat we meekijken en adviseren waar verzekerde wel op korte termijn terecht kan. En met succes: al in het derde kwartaal 2023 werd het totaal aantal verzekerden dat door ons te woord is gestaan en zo mogelijk bemiddeld is, van 2022 behaald, een verwachte stijging van ongeveer 25 procent. Zolang zorg onder druk staat is wachttijlbemiddeling een waardevolle extra en steeds verder geprofessionaliseerde service voor onze verzekerden. Naast wachttijlbemiddeling (MSZ, GGZ en wijkverpleging) kunnen onze verzekerden ook contact met ons zoeken wanneer ze zich niet in kunnen schrijven bij een huisartsenpraktijk. In 90% van de gevallen hebben we onze verzekerden kunnen bemiddelen naar een praktijk waar inschrijving mogelijk was.

Zorginkoop

2023 is voor zorginkoop het eerste reguliere jaar na de coronaperiode met alle landelijke regelingen. In onderhandelingen is vaak stilgestaan bij wat dit betekende en wat het 'nieuwe normaal' zou worden. Zorgaanbieders grepen vaak terug op 2019 als basisjaar, maar we zien dat zorg door de pandemie veranderd. Protocollen zijn gewijzigd en er lijkt een kentering te zijn gekomen in zorgverlening. Als voorbeeld zien we dat IC-bezetting in ziekenhuizen fors is afgenomen door veranderende protocollen.

Naast het vinden van het 'nieuwe normaal' zagen we dat in 2023 de inflatie fors is toegenomen. Dit heeft een forse impact op zorgaanbieders. Stijging van energie-, personeels- en inkoopkosten, en forse wijziging in CAO's maken dat inkoopkosten belangrijk onderwerp van gesprek was voor vele zorgaanbieders. Landelijke indexatiecijfers waren voor veel zorgaanbieders niet voldoende. We zien dan ook dat er een aantal zorgaanbieders in financiële problemen zijn gekomen. In een aantal gevallen was hier een sectorbrede oplossing voor nodig. Specifiek bij ouderenzorg zagen we een terugval in zorgconsumptie door een personeels-tekort bij zorgaanbieders.

Ondanks weerbarstige financiële ontwikkelingen hebben we zorginkoop in 2023 succesvol kunnen afronden. We zijn trots op de samenwerking in de regio en de goede afspraken die we samen met zorgaanbieders in de regio hebben gemaakt.

Regioplan: gelijke kansen gezond leven, zorg en ondersteuning

Een jaar na ondertekening van het landelijke Integraal Zorgakkoord en na uitgebreid onderzoek in de regio, hebben meer dan 50 organisaties samen met inwoners de handen ineengeslagen. Salland Zorgverzekeraar, gemeenten Deventer, Olst-Wijhe, Raalte en Voorst, inwoners, Salland United, met binnen het netwerk van Salland United onder meer huisartsen, verpleeg- en verzorgingshuizen, thuiszorg, gehandicaptenzorg, GGZ-instellingen, ziekenhuis, welzijnsorganisaties, hebben zich verenigd om het regioplan op te stellen.

Uitdagingen

In 2023 is voorafgaand aan het opstellen van het regioplan, onderzoek gedaan naar zorggebruik van de bevolking en capaciteit en prestaties van zorg, welzijn en ondersteuning. Resultaten zijn gepresenteerd in het regiobeeld. Uit de resultaten blijkt onder meer dat ongeveer de helft van jongvolwassenen mentale klachten ervaart. De regio vergrijsst sneller dan het landelijk gemiddelde. Het aantal inwoners met overmatig alcoholgebruik en overgewicht ligt hoger en stijgt sneller dan in veel andere regio's in Nederland. Gezondheidsverschillen, zelfs op wijkniveau, zijn groot. En ook in Midden-IJssel neemt helaas het tekort aan zorgpersoneel toe. Dit alles maakt dat de zorgvraag stijgt, terwijl er minder mensen zijn om zorg te leveren.

Ambitie

Het regioplan richt zich op aanpakken van de meest urgente uitdagingen waarmee gezondheidszorg in de regio wordt geconfronteerd.

Gezamenlijke ambitie is dat Midden-IJssel in 2033 een regio is waar er gelijke kansen op een zo gezond mogelijk leven voor iedereen zijn, het prettig wonen is, ook als je zorg of ondersteuning nodig hebt, professionals prettig hun werk kunnen doen, zorg slim is georganiseerd en we veerkrachtige en ondersteunde gemeenschappen kennen.

Aanpak

In het regioplan zijn afspraken vastgelegd hoe de meest urgente uitdagingen worden aangepakt door samenwerkende organisaties om deze doelen te realiseren:

Gezond leven

Inwoners wonen graag in de regio en ervaren goede toegankelijke zorg dichtbij. Meer inwoners in wijken met een laag sociaaleconomische status ervaren een betere gezondheid door gezonde leefstijl en maken van gezonde keuzes. Organisaties zetten zich samen in voor een sterke gemeenschap; inwoners staan meer voor elkaar klaar en ervaren saamhorigheid in omgeving. Het regioplan richt zich op positieve gezondheid; focus op diagnose, behandeling en voorkomen van ziekten en aandoeningen en op welzijn en veerkracht van een persoon; wat iemand wel kan.

Zorg en ondersteuning in een vergrijzende samenleving

Ouderen en gehandicapten wonen langer zelfstandig thuis en ervaren goede toegankelijke zorg en ondersteuning dichtbij. Aanbod van geschikte woningen met professionele zorg en ondersteuning en inzet van de samenleving om langer zelfstandig thuis te wonen is gestegen.

Professional centraal

Zorgmedewerkers werken graag in de regio. Door een minder hoge werkdruk en minder administratie

ervaren ze meer tijd voor de patiënt, meer werkgeluk en veerkracht. Uitstroom van zorgpersoneel naar een beroep buiten de zorgsector, mate van ziekteverzuim en tekort aan personeel neemt af.

Slimmer organiseren van zorg

Zorg is anders georganiseerd met meer inzet van technologie, slimmer samenwerken en te kijken wat de inwoner zelf kan. Inwoners die zorg of ondersteuning nodig hebben ervaren hierdoor minder lange wachttijden en een goede kwaliteit van zorg en ondersteuning.

Mentaal welbevinden

In de regio heerst minder eenzaamheid en ervaren minder mensen mentale problemen. Meer burgers staan vaker voor elkaar klaar en ondersteunen elkaar waar nodig; er is een sterk gevoel van saamhorigheid in de samenleving. Vraag naar GGZ is afgenomen en er is een betere afstemming over bestaande zorgvraag waardoor ook wachttijden bij GGZ korter zijn.

Toekomst

Om de doelen te halen hebben samenwerkende organisaties werkpakketten en monitoring van ontwikkelingen en resultaten vastgelegd. De werkagenda voor komende jaren is in de maak. Met het plan spannen alle organisaties zich in voor een toekomst waarin goede zorg, welzijn, ondersteuning en een sterk gevoel van gemeenschap hand in hand gaan. Regioplan en regio hebben alles in zich om gezond leven makkelijker te maken en goede zorg toegankelijk en betaalbaar te houden voor iedereen in de regio.

Meer informatie

Voor meer informatie over het regioplan kunt u op onderstaande button klikken. U verlaat hiermee de jaarrekening.

Regioplan

Regioplan Midden-IJssel

Deventer | Olst-Wijhe | Raalte | Voorst



Ambitie



Prettig wonen in een gezonde omgeving | Meer inwoners en zorg- en welzijnsprofessionals in goede gezondheid | Meer woningen geschikt voor langer thuis wonen | Toegankelijke zorg en ondersteuning dichtbij | Sterke saamhorigheid en zorg voor elkaar | Verbeterde zorg met minder hoge zorgvraag en kortere wachttijden

Samenwerking in de regio

Door o.a.: Deventer | Olst-Wijhe | Raalte | Voorst | Salland Zorgverzekeraar | Salland United | Huisartsen | Thuiszorg | Verpleeg- en verzorgingshuizen | Gehandicaptenzorg | GGZ-instellingen | Deventer Ziekenhuis | Welzijnsorganisaties | Zorg- en welzijnsprofessionals | Inwoners



Gezond leven



Zorg en ondersteuning in
vergrijzende samenleving



Professional centraal



Zorg slimmer organiseren



Mentaal welbevinden

Gelijke kansen op gezond leven, zorg & ondersteuning



Bekijk regioplan



Regionale organisatie gezondheidszorg

Parallel aan de ontwikkeling van en in lijn met het regioplan zijn in 2023 deze ontwikkelingen te benoemen:

GEM



In Midden-IJssel wordt mentaal welbevinden bevorderd door Ecosysteem Mentale Gezondheid (GEM). GEM gaat uit van positieve gezondheid, veerkracht en zelfregie. En is gericht op het maken van een kanteling met meer verbinding, samenwerking en kennisoverdracht naar lokale en regionale zorg- en welzijnsnetwerken. In het ecosysteem wordt curatieve GGZ in samenhang georganiseerd met ondersteuningsaanbod vanuit sociaal domein en sociale omgeving.

GEM is een landelijk initiatief, en bestaat in Deventer sinds 2021. Salland Zorgverzekeraar neemt actief deel aan kerncoalitie die bestaat uit

Dimence Groep, HCDO, gemeenten en stichting Vriendendiensten. GEM is door ministerie van VWS genoemd als mooi voorbeeld in het Integraal Zorgakkoord (IZA). GEM transformatie in Midden-IJssel kent vijf doelen:

- Minder maatschappelijke uitval
- De-stigmatisering
- GGZ als netwerkonderdeel in plaats van schakel in zorgketen
- Effectievere zorg en ondersteuning
- Verlagen van druk op zorgpersoneel

Doel is lange wachtlijsten te verkorten en GGZ-kosten te reduceren. Gedachtegoed van GEM is in 2023 vertaald naar wat er nodig is in de regio Midden-IJssel. Er is een transformatieplan opgesteld. Onderdeel van het plan is implementeren van een verkennend gesprek (IZA opgave). In 2023 is bij twee huisartsenpraktijken in Deventer hiermee geëxperimenteerd.

Langer Thuis Scan



In het kader van langer thuis wonen is binnen de Wlz-tafel de online Langer Thuis Scan ontwikkeld. Voor ontwikkeling zijn transitie-middelen Wlz ter beschikking gesteld. De scan, bestaande uit acht thema's met vragen, geeft inzicht in persoonlijke situatie en biedt praktische tips en adviezen hoe langer veilig thuis te kunnen blijven wonen.

Vervolg Praktijktuin Wet Zorg & Dwang (Wzd)

Wzd regelt wat nodig is rond onvrijwillige zorg, ongeacht waar cliënt zich bevindt en heeft als doel om dwang daarbij zoveel mogelijk te vermijden of te beperken. Motto is "Nee, tenzij...". Omdat Wzd in intramurale setting nog niet goed van de grond kwam, werden landelijk zes zogenoemde praktijktuinen opgezet waar geëxperimenteerd werd met implementatie van Wzd op wijkniveau. Met financiering van Salland Zorgverzekeraar is in 2023 een vervolg gegeven aan Praktijktuin Salland. Er is een stappenplan en keuzepalet interventies gerealiseerd. Zorgaanbieders kunnen deze inzetten om onvrijwillige zorg in thuissituatie mogelijk te maken.

Regionaal Virtueel Zorgcentrum (RVZ)

Binnen Salland United verkennen we mogelijkheden voor een RVZ. Doel van het RVZ is samenwerking in digitale zorg in Midden-IJssel tussen zorgorganisaties, en eventueel gemeenten en sociaal domein, te bevorderen. Deze doelstelling sluit goed aan bij IZA en regioplan. In 2023 zijn verschillende ambitieniveaus uitgewerkt en is het ambitieniveau bepaald. Dit gaat van een samenwerkingsvorm waarbij digitale zorg in samenspraak met alle organisaties wordt verleend tot een ambitieniveau waarbij het RVZ een eigen entiteit is, waarbinnen zorg wordt verleend. Salland Zorgverzekeraar is nauw betrokken bij de uitwerking met als focus haalbaarheid (schaalgrootte, kosteneffectiviteit en personele inzet) en hoe dit project zich verhoudt tot landelijke ontwikkelingen.

Acute Zorg Salland

De acute zorgketen is een van de IZA-thema's. Binnen het Regionaal Overleg Acute Zorgketen (ROAZ) in de regio Zwolle wordt in 2023 hiervoor een ROAZ-plan opgesteld. Uitwerking op subregio niveau Midden-IJssel is belegd binnen Salland United in stuurgroep Acute Zorg Salland, waar wij aan deelnemen. Binnen de stuurgroep worden een aantal projecten die acute zorg raken vormgegeven. Dit zijn onder meer verdere integratie van HAP en SEH, beeldbellen tussen ambulance en kinderarts,

kwetsbare ouderen, verwarde patiënt probleem en gegevensuitwisseling.

Zorgcoördinatie is een thema dat binnen ROAZ wordt uitgewerkt, maar waarvoor ook een opdracht ligt bij de subregio's. Uiterlijk begin 2024 zal er voor Midden-IJssel in kaart worden gebracht hoe wij als regio zorgcoördinatie voor ons zien. Ook hier ligt onze focus op besteden haalbaarheid (schaalgrootte, kosteneffectiviteit en personele inzet) en hoe dit project zich verhoudt tot landelijke ontwikkelingen.

Zorgkantoor

Door de vele ontwikkelingen in de zorg en maatschappij, waaronder de zorgakkoorden, zag het zorgkantoor zich genoodzaakt om het Meerjarenplan in 2023 te herijken. De herijking heeft geleid tot een genuanceerder plan en een realistischer beeld van de toekomst van de langdurige zorg. De nadruk ligt op de regio, waarbij er per doelgroep wordt bekeken wat zij nodig hebben. Het zorgkantoor kan hierdoor extra waarde creëren voor cliënten en de zorgtransformatie versnellen. Hiervoor zoekt het zorgkantoor bijvoorbeeld strategische partners die bij haar past, zijn de opgaven voor de Wlz meegenomen in het regioplan Midden-IJssel, en worden succesvolle innovaties geadopteerd.

Technologie voor warme zorg

Binnen Salland United zijn regionale zorgaanbieders in langdurige zorg onder noemer 'Technologie voor warme zorg' bezig met implementeren van innovatieve technologie. Hiervoor stellen wij Wlz-transitiemiddelen beschikbaar. Wij zijn ervan overtuigd dat inzet van innovatieve technologie bijdraagt aan toegankelijk en betaalbare langdurige zorg nu en in de toekomst. In dit project worden medewerkers en cliënten vertrouwd gemaakt met inzet van innovaties, zoals bijvoorbeeld medicijn-dispenser, sociale robot, spraakgestuurd rapporteren en monitoringssystemen. Deze toepassingen ondersteunen zorgmedewerkers en dragen bij aan zelfredzaamheid van cliënten bij langer thuis wonen.

Visie op werken

Visie

In 2023 is meer inhoud gegeven aan onze visie op werken. Centraal staan deze pijlers:

- Gezonde werkomgeving
- Aantrekkelijke werkgever in de regio
- Samenwerken met elkaar en onze partners

In 2023 hebben onze medewerkers weer laten zien dat zij in staat zijn mee te bewegen met veranderingen en in korte tijd resultaten tot stand kunnen brengen. Mooi voorbeeld vanuit digitale transformatie is de overgang naar de moderne werkplek en migratie van infrastructuur met het werken vanuit de Cloud als basis voor nieuwe, toekomstbestendige digitale oplossingen voor medewerkers en klanten. Door de enorme inzet van medewerkers is deze migratie zonder problemen in een half jaar tijd gerealiseerd.

Werken in een gezonde werkomgeving die bijdraagt aan realiseren van onze doelen

Salland Zorgverzekeraar stimuleert verzekerden te werken aan gezondheid, want voor een gezonde toekomst zorgen we samen. In deze merktekst van



Gezonde werkomgeving



Aantrekkelijke werkgever in de regio



Samenwerken met elkaar en onze partners

onze organisatie en in ambities en speerpunten voor Midden-IJssel, vormt beweging naar gezondheid een belangrijk onderdeel. Vertaald naar onze visie op werken focussen we op drie zaken:

- Gezonde werkomgeving faciliteren
- Aandacht voor vitaliteit en welbevinden
- Aandacht voor ontwikkeling

De werkomgeving moet gezond werken faciliteren en verbondenheid en samenwerking stimuleren vanuit de opvatting dat dit van belang is voor het realiseren van onze doelen. In 2024 zullen we dit ook vertalen naar een inrichtingsplan van onze kantooromgeving.

Een gezonde medewerker is een vitale medewerker, die zich bewust is van zijn mentale en fysieke gezondheid en actief werkt aan het behoud hiervan. Op deze manier kunnen medewerkers optimaal bijdragen aan realiseren van organisatiedoelen. Wij geloven dat

medewerkers die zelf regie nemen op hun gezondheid, beter en sneller in staat zijn om mentaal en fysiek gezond te blijven. Als werkgever stimuleren we dit en faciliteren we hierin. In het Arbo- en verzuimbeleid legden we vast hoe we dit doen.

Naast werkomgeving en inzet op gezondheid vraagt gezond werken om blijvende aandacht voor ontwikkeling. Een medewerker die zich blijft ontwikkelen, voelt zich gemiddeld vitaler en blijft duurzaam inzetbaar. Door toenemende digitalisering en aangescherpte digitale beveiliging, vervallen functies en komen er nieuwe bij. Op de wijze van werken zullen digitale ontwikkelingen als kunstmatige intelligentie invloed hebben. Functies zijn niet meer in beton gegoten, maar bewegen mee met (snelheid van) ontwikkelingen buiten en binnen de organisatie.

Om het belang te benadrukken dat we met medewerkers vooral in gesprek willen zijn over hun presteren, inzet op talent en ontwikkeling,

introduceerden de instrument TOP (Talent Ontwikkelen Presteren). Beoordelen en belonen zijn losgekoppeld. Medewerker en leidinggevende zijn minimaal twee keer per jaar met elkaar in gesprek - over voortgang in presteren, ontwikkeling en inzet op talent. Uit navraag bij leidinggevendens blijkt dat het instrument naar tevredenheid gebruikt wordt. In 2024 zal in de pulsemeting onder medewerkers gevraagd worden naar ervaringen met TOP.

Ook onze strategische doelen vragen om wendbare functies. Zo willen we komende jaren onze rol als aanvoerder van toekomstbestendige zorg in de regio invullen door een visie op organisatie en infrastructuur in de regio te ontwikkelen. Dit vraagt om medewerkers die een strategisch gesprekspartner kunnen zijn voor onze zorgpartners. En het werken aan een zichtbare meerwaardepropositie voor Salland Zorgverzekeringen vraagt om competenties om daar inhoudelijk communicatief invulling aan te geven. In ons opleidingsbeleid is uitgewerkt hoe we kijken naar opleiding en ontwikkeling en welke kaders en faciliteiten hiervoor gelden. Met onze strategische personeelsplanning bereiden we ons voor op wat we als organisatie nodig hebben aan functies en kennis, competenties en vaardigheden voor de toekomst.

Salland Zorgverzekeraar, een zichtbaar aantrekkelijke werkgever in de regio

Belangrijke focus in strategie is invullen van onze meerwaardepropositie van onze organisatie en versterken van onze zichtbaarheid. Wij geloven dat versterken van onze zichtbaarheid als werkgever bijdraagt aan versterken van onze propositie in de regio en vergroten van zichtbaarheid bij klanten en (zorg)partners. Daarnaast is het nodig om in continue krappe arbeidsmarkt zichtbaar te zijn als werkgever. In 2023 lanceerden we om deze reden werkenbijsalland.nl. We focussen op regio Arnhem-Zwolle-Enschede.

Primaire en secundaire arbeidsvoorwaarden zijn in lijn met die in de sector. Uit de jaarlijkse APK-Z kwam naar voren dat Salland Zorgverzekeraar op primaire arbeidsvoorwaarden uitstekend kan

concurreren met andere zorgverzekeraars. Salland Zorgverzekeraar heeft een goede positie in de regio als een van de weinige financiële dienstverleners gelet op omvang, complexiteit en diversiteit in functies.

Een van de ESG-doelen die we als organisatie gesteld hebben, is maken van impact op de lokale gemeenschap. Als werkgever die zichtbaar aantrekkelijk in de regio wil zijn, geven we hier steeds meer vorm aan. Een voorbeeld is het openstaan voor opleiding en ontwikkeling van studenten via stage- en leerwerkplekken.

Samenwerken met elkaar en onze partners aan ontwikkelingen om ons heen

Om onze doelen te realiseren is het nodig om samen te werken. Als systeemspeler in de regio kunnen we niet zonder anderen het zorglandschap vormgeven en onderhouden. We hebben onze (zorg)partners nodig. Om concurrerend te blijven houden we onze beheerskosten scherp in het vizier, en zetten we capaciteit in daar waar we het verschil kunnen en willen maken. We denken voortdurend na over hoe zaken slimmer te organiseren en of we iets zelf doen of in samenwerking met partners. Of het nu gaat over ICT, HR of Zorg, we nemen initiatief om samenwerking te organiseren en in te zetten voor onze doelen. Mooie onderwerpen waarop we dit al doen zijn de niet concurrentiële samenwerking met enkele andere zorgverzekeraars op het gebied van ICT en de medicijneninkoop.

Toekomst

In 2024 nemen we verdere stappen op slimme samenwerkingen die bijdragen aan efficiency en daarmee aan kostenbeheersing en de juiste inzet van capaciteit op die zaken waarin we ons willen onderscheiden. We faciliteren hybride werken met kantoor als basis. We hechten grote waarde aan dat we elkaar op kantoor ontmoeten om verbonden en betrokken te blijven.



De grote onderlinge betrokkenheid en toewijding aan de organisatie-doelen van onze medewerkers vormen een waardevolle combinatie.

Petra Teunis
Voorzitter Directieteam

Trots op werken bij

Elk jaar vindt het personeelsevenement *Blik op Salland Zorgverzekeraar* plaats, georganiseerd door en voor medewerkers om elkaar te binden en boeien en betrokkenheid onderling en organisatiebreed te versterken.

Medewerkers is voorafgaand aan het evenement gevraagd waar zij trots op zijn. Doel was elkaar te inspireren en ontwikkelingen met elkaar te delen. Een greep uit de vele reacties:

Ik ben trots op de naamswijziging van Eno naar Salland Zorgverzekeraar. Goed voor de herkenbaarheid in de regio en voelt als thuiskomen.

Trots op de groei die Bedrijfsvoering doormaakt en wat dit draagt aan de gehele organisatie.

We maken stappen vooruit, leren, lachen, genieten, werken keihard en dat doen we allemaal samen voor de klant. Ik ben supertrots op mijn team, want wat we binnen bereiken, stralen we uit naar buiten. Wat we uitstralen naar buiten, dat is wat telt!

Ik ben het meest trots op de procesverbeteringen die wij met het team hebben doorgevoerd op afdeling Declaratie.

Trots op de collega's van het projectteam Digitale Transitie die bergen werk verzetten in een korte periode!!

Mooie stappen zijn gezet in optimalisatie van salaris- en personeelsadministratie.

Ik ben het meest trots op de grote sprongen die we binnen digitalisering en automatisering hebben gemaakt.

Ik ben trots op mijn collega's van de afdeling Declaratie en Operations.

Eigenlijk ben ik gewoon blij dat ik bij Salland Zorgverzekeraar werk.

De enorme inzet van alle medewerkers Klantcontact, Operations, Commercie en Demand om de omzettingsactie van verzendpost naar digitaal tot een succes te maken.

Bedrijfsvoering

Visie

2023 stond in het teken van op een lijn brengen en verstevigen van bedrijfsvoering. Doelen zijn optimale dienstverlening voor verzekerden, hoog efficiënte werkomgeving en een toekomstbestendige regieorganisatie.

Trends

Belangrijke ontwikkelingen die continu aandacht vragen in bedrijfsvoering zijn digitalisering, gegevensbeveiliging, duurzaamheid, klantgerichtheid, flexibiliteit, nieuwe technologieën en hybride werkomgevingen.

Met schaarste op de arbeidsmarkt en ontwikkelingen op gebied van IT en IT-beveiliging, hebben wij geconstateerd dat een zelfstandige IT-afdeling niet houdbaar is.

Trots

Met trots kijken we terug op ontwikkelingen binnen bedrijfsvoering in 2023:

Regieorganisatie

In 2023 is IT-afdeling omgevormd tot een regieorganisatie. Bedrijfsvoering bestuurt IT-change en IT-beheer heeft operationele taken bij derden belegd. Van externe medewerkers is afscheid genomen. Met huidige kleinere formatie is een toekomstbestendige regieorganisatie gerealiseerd.

Digitale transformatie

Een groot deel van de campusinfrastructuur is vervangen en geüpgraded. De campusinfrastructuur omvat alle apparatuur, software en netwerken die gebruikt worden voor een efficiënte bedrijfsvoering en werkomgeving voor alle bedrijfsactiviteiten. Het netwerk is redundant uitgevoerd met betere WIFI-dekking die ook WIFI-6 ondersteunt. En we

zijn overgegaan van een verouderde Citrix-werkplekomgeving naar een moderne werkplek, 100 procent geserviced door Unica ICT Solutions. De belangrijkste applicaties zijn gemigreerd naar de Azure Cloud en ontmantelen van ons fysieke datacenter is gestart.

Informatiebeveiliging (IB)

Gedurende het jaar hebben wij een nieuw IB-framework met procedures, richtlijnen, technologieën en mechanismen neergezet om beveiliging van informatie en onze systemen te waarborgen en te controleren.

Op basis van de laatste controlecyclus is meer dan 90 procent beveiligingsmaatregelen effectief, waardoor we voldoen aan vereiste volwassenheidsniveau 3 (aantoonbaar 'in control' conform DNB-volwassenheidsmodel).

Uitbestedingen conform DNB Good Practice-richtlijnen

Op basis van een assesment hebben wij al onze uitbestedingen geclassificeerd. De, als kritieke of belangrijke (KOB-)uitbesteding geclassificeerde uitbestedingen, hebben wij in overleg met DNB dit jaar (opnieuw) bij hen gemeld. Uitbestedingsbeleid en daarbij behorende processen zijn, onder meer vooruitlopend op Digital Operational Resilience Act(DORA) aangepast.

Naast grote, meer complexe ontwikkelingen, zijn ook deze optimalisatieslagen gerealiseerd:

- **Contractbeheer & leveranciersmanagement**
In 2023 is beheer van alle contracten ondergebracht binnen het nieuw opgerichte team contract- en leveranciersmanagement. Meerdere projecten zijn met hoge performance succesvol en binnen budget gerealiseerd.
- **Werkprocessen**
Documentatie van alle werkprocessen is geactualiseerd en 100 procent compleet.

- **Stagewerkplekken**

Twee stagewerkplekken zijn toegevoegd aan formatie bedrijfsvoering.

Toekomst

Salland Zorgverzekeraar zet zich in voor een toekomst waarin informatiebeveiliging, AI-adoptie, datamanagement en applicatierationalisatie centraal staan. We brengen en houden processen en procedures in lijn met de DORA-wetgeving. We integreren AI voor optimalisatie van de klantenservice en operationele efficiëntie, we bevorderen een data-enabled cultuur en rationaliseren ons applicatielandschap. Deze strategische aanpak zal ons helpen om veerkrachtig en wendbaar te blijven en om ons continu te kunnen inzetten voor het leveren van kwalitatief hoogwaardige diensten aan onze verzekerden.

Duurzaamheid

Bedrijfsvoering stuurt op en faciliteert duurzaamheid binnen Salland Zorgverzekeraar. Gezien de omvang van onze doelen en ontwikkelingen verdient duurzaamheid een apart hoofdstuk.

Duurzaamheid

Visie

Salland Zorgverzekeraar draagt bij aan drie duurzame ontwikkelingsdoelen, ook bekend als Sustainable Development Goals, SDG's 2015-2030, vastgesteld door Verenigde Naties:

- Goede gezondheid en welzijn
- Duurzame steden en gemeenschappen
- Klimaatactie

Binnen deze doelen focussen wij ons op:

- Gezondheid & veiligheid
- Impact lokale gemeenschap
- Klimaat

De focusgebieden zijn uitgewerkt in een implementatieplan met concrete acties en doelen op terrein van beleggingen, zorginkoop, bedrijfsvoering en klant. In 2023 hebben we deze duurzaamheidsactiviteiten uitgevoerd:

Beleggingen

Salland Zorgverzekeraar belegde in staats- en bedrijfsobligaties en in aandelen via het Actiam Duurzaam Index Aandelenfonds conform de duurzaamheidsprincipes:

- Geen beleggingen in bedrijven met een strategische betrokkenheid bij productie van tabaksartikelen, controversiële wapens, gokken, dierenwelzijn, sexindustrie.
- Beleggingen in staatsobligaties conform Best-in-Class-methode: Salland Zorgverzekeraar belegde uitsluitend in obligaties van overheden die bovengemiddeld scoren op inrichting van samenleving. En dat betekent een bovengemiddelde score op kwaliteitsniveau en beschikbaarheid van gezondheidszorg, scholing en sociale zekerheid. Het land leeft mensenrechten na, handhaaft begrotingsdiscipline, heeft majeure internationale verdragen ondertekend en verstrekt (ontwikkelings)hulp. En overheid voert een goed ontwikkeld beleid op gebruik van (landbouw)grond, water en energie en daarnaast op biodiversiteit en vervuiling.

(Inter)nationale organisaties, wanneer relevant bij een potentiële belegging, controleert Salland Zorgverzekeraar op tien duurzaamheids-prestaties binnen drie ESG-criteria (Environmental, Social and Governance):

- **Milieu**
Toeleveranciers & ketenbeheer, Producten & diensten en Bedrijfsactiviteiten
- **Maatschappij**
Filantropie, Maatschappij & Gemeenschap, Cliënten, Werknemers en Toeleveranciers & ketenbeheer
- **Bestuur**
Bedrijfsethiek, Corporate Governance en Overheidsbeleid en regelgeving.

Elke controle bestaat uit vragen over beleid, programma's en performance, inclusief eventuele controversiële producten en activiteiten. Uiteindelijk krijgt iedere onderneming een score tussen 0 en 100 die kan worden vergeleken met de gemiddelde score per sector. Alleen wanneer een organisatie bovengemiddeld scoort, overweegt Salland Zorgverzekeraar een mogelijke belegging.

Bedrijfsvoering

In 2023 maakt Salland Zorgverzekeraar gebruik van 326 zonnepanelen waarmee we 90.000 kWh hebben opgewerkt. We maken gebruik van 100 procent energiezuinige verlichting. Er is gestart 100 procent afval scheiden. Duurzame inkoop van voedingsmiddelen is gestegen van 35 procent naar ongeveer 47,5 procent.

Met onder meer als doel CO₂-uitstoot door woon-werkverkeer te reduceren, werkt personeel hybride; 50 procent op kantoor, 50 procent vanuit huis. Het wagenpark is gemoderniseerd, waarbij de laatste leaseauto's met label C en het overgrote deel met label B dit jaar uit ons wagenpark zijn verdwenen.

Correspondentie per post heeft een zwaardere milieubelasting dan digitale correspondentie door verbruik van papier, inkt en gebruik van



verwerkingsmachines en posttransport. Salland Zorgverzekeraar minimaliseert uitgaande postcorrespondentie en bevordert digitale correspondentie. Daarnaast wordt waar mogelijk gewerkt met fietskoeriers om CO₂-uitstoot te voorkomen.

Klanten

Het behalen van onze duurzame ontwikkelingsdoelen stimuleren we via de labels door:

- Sponsoren van sportevenementen in de regio om meer mensen in beweging te brengen. Denk onder meer aan IJsselloop, Diepe Hel Holterbergloop en Sallandse Wandelvierdaagse.
- Ondersteunen van sportclubs om meer mensen in beweging te brengen. In Gelderland en Overijssel ondersteunen we met de Salland Clubactie ruim 190 sportclubs.
- Bevorderen van gezondheid en welzijn in de regio door onder meer maatschappelijk partnership met voetbalclub Go Ahead Eagles en de Deventer Sportploeg.
- Stimuleren en makkelijker maken van gezonde voedingskeuze voor scholieren door medewerking te verlenen aan de Foodchallenge.

Zorginkoop en beleid

Eind 2022 ondertekende Salland Zorgverzekeraar de Green Deal Duurzame Zorg. Deze Green Deal is een afspraak tussen Rijksoverheid en organisaties in de zorg(gerelateerde) sector om zich gezamenlijk in te spannen voor duurzame plannen in zorg, concreet met vijf doelen:

- **Gezondheidsbevordering van patiënten, cliënten en medewerkers**
In de regio stimuleren we samen met partners eigen regie op fysieke en mentale gezondheid. Denk aan initiatieven en programma's via Fitchannel, Beweegmakelaar, Cool2Fit en stichting Vriendendiensten.

Met het Gezondheidsbudget investeren we in gezondheid van zorgverleners.

- **Vergroten bewustwording en kennis over impact van zorg op klimaat en andersom**
Landelijk en regionaal wisselen we met steeds meer organisaties kennis en innovatieve oplossingen uit om meer duurzame zorg te versnellen.
- **CO₂-uitstoot terugbrengen met 55 procent in 2030 en klimaatneutraal in 2050**
Met onder meer GGZ-aanbieders is contractueel afgesproken CO₂- terug te brengen met 55 procent in 2030 en naar klimaatneutraal in 2050. De doelstellingen zijn ook in zorginkoopbeleid 2024 opgenomen.
- **Primair grondstofgebruik 50 procent verminderen in 2030 en maximaal circulaire zorg in 2050**
Op 1 april 2023 is het zorginkoopbeleid 2024 gepubliceerd waarin dit is opgenomen.
- **Verminderen milieubelasting medicatie (gebruik)**
Met farmacie hebben we afspraken gemaakt hoe we samen milieubelasting van medicatie kunnen verminderen.

CSRD

Vanaf boekjaar 2025 is wettelijk verplicht te voldoen aan duurzaamheidsverslaggeving (CSRD) en EU-taxonomie. Bij CSRD moet Salland Zorgverzekeraar rapporteren over duurzaamheid van de gehele waardeketen. Salland Zorgverzekeraar is in 2023 gestart met inventarisatie van richtlijnen voor verslaggeving en met een plan om aan vereiste duurzaamheidsverslaggevingsregels te voldoen.



**Gezondheidsbevordering
patiënt, cliënt en
medewerker**



**CO₂-uitstoot
- 55% in 2030**

**Klimaatneutraal
in 2050**



**Primair grondstofgebruik
- 50% in 2030**

**Maximale circulaire zorg
in 2050**



**Minder milieubelasting
medicatie**

Governance

Governancestructuur

Ledenraad

De Ledenraad is het hoogste orgaan van Salland Zorgverzekeraar en toetst het voorgenomen beleid, visie, strategie en realisatie, aan de werkelijkheid van alledag. Dit is statutair vastgelegd. Met de Ledenraadadvisie vanuit de klant leveren de leden waardevolle input om het beleid van Salland Zorgverzekeraar mee vorm te geven.

De Ledenraad, bestaande uit minimaal drie en maximaal 18 leden, heeft een aantal belangrijke formele bevoegdheden, waaronder:

- Behandelen van het schriftelijk jaarverslag van RvB over zaken van de coöperatie en het gevoerde bestuur
- Vaststellen van de jaarrekening en de bepaling van de winstbestemming
- (Her)benoemen van commissarissen en bestuurders

Een zittingstermijn in de Ledenraad is drie jaar. Jaarlijks treedt een derde van de leden af. Een herverkiezing voor een nieuwe zittingstermijn is conform statuten mogelijk, tenzij sprake is van meer dan zeven jaar lid van de Ledenraad. Bij exact zeven jaar lidmaatschap is herverkiezing nog wel mogelijk. Bij samenstelling van de Ledenraad streeft Salland Zorgverzekeraar naar een goede afspiegeling van het totale ledenbestand.

Raad van Commissarissen (RvC)

De RvC, bestaande uit minimaal vier commissarissen, heeft de volgende taken:

- Toezichthouder over bestuursbeleid en algemene gang van zaken in Coöperatie Salland en onderliggende bedrijven

- Klankbord voor het bestuur
 - Werkgever van het bestuur
- De commissarissen dragen gezamenlijk een brede kennis van verzekeringen, zorg, financiën en besturen van organisaties. Zij volgen maatschappelijke ontwikkelingen op de voet. De RvC vormt haar mening op basis van kennis, ervaring, onafhankelijkheid en een kritische houding.

Om aan de toezichthoudende taak verdieping te geven zijn binnen de RvC twee commissies samengesteld:

Audit & Risk Committee (ARC)

De ARC richt zich op activiteiten, verslaglegging en beheersing van financiële en operationele risico's, voortvloeiend uit bedrijfsvoering. De externe accountant, Chief Risk & Compliance Officer, Audit Manager en actuaaris zijn directe gesprekspartners voor de ARC, maar ook voor de RvC als geheel.

Governance & Remuneratiecommissie

Deze commissie houdt zich bezig met functionerings- en beoordelingsgesprekken en bijbehorend beloningsbeleid van de RvB. Ook bereidt deze commissie zaken voor op terrein van vacatures, permanente educatie en periodieke zelfevaluatie.

Directieteam

Salland Zorgverzekeraar wordt aangestuurd door het Directieteam. Het Directieteam is verantwoordelijk voor vaststelling en uitvoering van het beleid van Salland Zorgverzekeraar.

Het Directieteam bestaat uit de voorzitter Directieteam, directeur Financiën, directeur Zorg, directeur Klant en Bedrijfsvoering. De voorzitter Directieteam en directeur Financiën zijn momenteel statutair bestuurder van Salland Zorgverzekeraar. Bij samenstelling van het Directieteam is gestreefd naar een evenwichtige verhouding man/vrouw.

Het Directieteam werkt op basis van statuten en een directiereglement en legt verantwoording af aan de

RvC. Het Directieteam kan bij haar beslissingen ondersteund worden door commissies, zoals beleggingscommissie voor beleggingsbeslissingen. Verantwoordelijkheden en bevoegdheden van de commissies zijn uitgewerkt in reglementen.

Het Directieteam wordt in besluitvorming ondersteund door bestuurssecretaris, Chief Risk & Compliance Officer, Business Control Manager en commissies zoals beleggingscommissie.

Belangrijke besluiten van het Directieteam moeten worden voorzien van een opinie van Business Control en, wanneer van toepassing, van HR en Salland Zorgkantoor. Chief Risk & Compliance Officer neemt deel aan het Directieteam om vanuit tweede lijnverantwoordelijkheid te adviseren en te toetsen. Daar waar nodig, nodigt het Directieteam andere deelnemers uit voor het overleg.

In een periodiek overleg bespreekt het Directieteam strategische, beleidsmatige en organisatorische kwesties. In het overleg worden beslissingen genomen die van invloed zijn op de gehele organisatie inclusief het zorgkantoor.

Voor Wlz-zaken is voor Salland Zorgkantoor een separaat MT ingeregeld, bestaande uit voorzitter Directieteam, directeur Financiën, directeur Zorg, manager Zorgkantoor, en manager Beleid & Innovatie. Indien nodig aangevuld met adviseurs vanuit Salland Zorgkantoor, cluster Zorg en waar nodig Risk & Compliance en IAD. Het MT Salland Zorgkantoor vergadert separaat, daar waar het onderwerpen betreft die specifiek van toepassing zijn op Wlz of andere aangelegenheden specifiek voor zorgkantoor, met inachtneming van dezelfde uitgangspunten als hierboven geformuleerd.

Het Directieteam draagt de verantwoordelijkheid voor het creëren van draagvlak voor veranderingsprocessen en implementatie van strategie en beleid. Het Directieteam heeft bovendien gezamenlijk de rol om uitvoering van strategie te volgen en hierop bij te sturen indien nodig. Van directieleden wordt verwacht dat zij

elkaar (pro)actief informeren over in- en externe ontwikkelingen relevant voor onze organisatie. Denk hierbij aan toezichtdossiers van DNB en NZa, politieke of landelijke dossiers, zoals vanuit ZN.

Nevenfuncties

Nevenfuncties leden RvB per 31 december 2023:

E.L. Hooiveld

- Lid Raad van Toezicht Stichting Zorggroep Noordwest-Veluwe
- Lid RvC KonnecteD B.V., voorheen Sallcon B.V.
- Lid bestuurscommissie verzekeren en uitvoering bij Zorgverzekeraars Nederland
- Bestuurslid stichting Kwaliteitszorg Salland
- Bestuurslid VRZ

P. Teunis

- Gezondheidscentrum Didam, voorzitter RvT
- Bestuurslid stichting Kwaliteitszorg Salland
- Bestuurslid VRZ
- Voorzitter RvC CCV Group B.V.

Nevenfuncties RvC-leden per 31 december 2023:

R. Nagel

- Commissaris NLIvesteert
- Lid Raad van Advies SeederDeBoer
- Adviseur bij Quadrum Capital
- Voorzitter Stichting Administratiekantoor Movares
- Lid Utrecht Development Board
- Lid Raad van Commissarissen Flynth adviseurs en accountants
- Voorzitter RvC TVM verzekeringen
- Voorzitter Stichting Terra Temporalis (vrijwilligerswerk)
- Bestuurder Stichting Continuïteit Heesen Yachts Group

M. A. Sleuwohoek

- Voorzitter RvB ViVa! Zorggroep

L.J.M. Roodbol

- Lid landen committee, Finance committee en investment committee van OFP Brussel (pensioenfonds GE – Artesia Bank is overgedragen aan OFP)
- Uitvoerend bestuurder en sleutelfunctiehouder risicomanagement Pensioenfonds Nederlandse Bisdommen

M.G. Bakker

- Lid Raad van Bestuur Bovemij
- Lid Bestuur Stichting administratiekantoor Bovemij (hierin ligt juridisch eigendom van gecertificeerde aandelen van Bovemij)

B.M. Arnold

- Voorzitter RvT en lid remuneratiecommissie de Zorggroep Groningen.

Wet- en Regelgeving

Coöperatie Salland U.A. heeft te maken met veel wettelijke regelingen. De belangrijkste regelingen zijn:

- Zorgverzekeringswet (Zvw)
- Wet Langdurige Zorg (Wlz)
- Wet marktordening gezondheidszorg (Wmg)
- Wet op het financieel toezicht (Wft)
- Uitvoeringswet Algemene verordening gegevensbescherming (AVG)
- Wet normering topinkomens (WNT)
- Wet structurele maatregelen wanbetalers
- Europese Solvency II richtlijnen

Daarnaast zijn gedragscodes vanuit de sector van toepassing, zoals Gedragscode Goed Zorgverzekeraarschap en hiervan onderdeel uitmakend, Uniforme Maatregelen en Gedragscode Verwerking Persoonsgegevens Zorgverzekeraars. Nieuwe wet- en regelgeving worden continu geïnventariseerd en geanalyseerd door het Impactteam en Juridische zaken. Vervolgens ziet Risk & Compliance toe op naleving van wet- en regelgeving.

Risico- management

Three lines of defense model

Gericht toepassen van risicomanagement zien wij als kritieke succesfactor voor een beheerste bedrijfsvoering. Risicomanagement is een middel om op gestructureerde manier risico's te identificeren, te analyseren en beter te beheersen door er proactief mee om te gaan. Hiermee is het ondersteunend aan doelrealisatie en continuïteit van onze bedrijfsvoering. Risicomanagement wordt ingezet om dreigingen te voorkomen of te beperken. Goed inzicht van risico's zorgt ook voor nieuwe kansen en mogelijkheden. Salland Zorgverzekeraar hanteert het 'Three lines model' waarbinnen drie lijnen worden onderscheiden:

Eerste lijn: lijnmanagement; de business

De eerste lijn is primair verantwoordelijk voor uitvoeren van acties om doelstellingen van Salland Zorgverzekeraar te realiseren. De eerste lijn levert diensten aan onze klanten en managet risico's binnen reguliere bedrijfsvoering. Dagelijks voert de eerste lijn werkzaamheden uit waarmee we risico's beheersen.

Tweede lijn: Risk & Compliance, Actuariaal

Deze lijn ondersteunt en adviseert de eerste lijn bij managen van risico's. Deze functies houden zich onder meer bezig met coördineren en ontwikkelen van beleid, faciliteren en inrichten van risicomanagementcyclus en controle en monitoring op naleving van wettelijke regels en intern beleid. De tweede lijn is onafhankelijk gepositioneerd ten opzichte van de eerste lijn. Zo is geborgd dat de tweede lijn op onafhankelijke wijze de eerste lijn kan monitoren.

Derde lijn: Interne Audit Dienst

De derde lijn rapporteert aan de Raad van Bestuur over effectiviteit van interne beheersing. Deze afdeling is geen onderdeel van het primaire proces en kan daardoor risicomanagement objectief en onafhankelijk beoordelen.

Hoewel de drie lijnen ieder een eigen rol hebben, is samenwerking en afstemming tussen de lijnen dagelijkse praktijk om onder meer silowerking te voorkomen. Voor alle lijnen staan de doelen van Salland Zorgverzekeraar centraal. Buiten interne organisatie kunnen externe accountant en toezichthouder ook een signaleringsfunctie vervullen.

Risicobereidheidsverklaring

Risicomanagementbeleid

In het Salland Zorgverzekeraar risicomanagement-beleid is het risicobeheer- en controlesysteem beschreven. Het Directieteam aanvaardt de volledige verantwoordelijkheid voor opzet en werking van het risicobeheer- en controlesysteem van Salland Zorgverzekeraar en heeft het risicomanagement-beleid goedgekeurd.

Risicobereidheid

Jaarlijks stelt het Directieteam samen met de RvC de strategische risicobereidheid van de organisatie vast. De bereidheid van Salland Zorgverzekeraar bepaalt het risico dat de organisatie bereid is te nemen gegeven beschikbare risicocapaciteit. Vaststellen van deze risicobereidheid vindt plaats aan de hand van strategische doelen. In het algemeen wordt risicobereidheid van Salland Zorgverzekeraar als relatief laag beschouwd. Deze houding achten we passend bij karakter, omvang en aard van de organisatie. Naleving van risicobereidheid wordt periodiek gemonitord door middel van kritieke risico-indicatoren.

Bij omvang van het risico gaat het over aard, grootte (impact) en mate (waarschijnlijkheid) waarin een organisatie bereid is risico's te lopen. Het is een maatstaf voor balans tussen streven naar groei,

winst of andere doelen en vermijden van teveel risico's die realisatie van doelen in gevaar kan brengen (voorkomen van excessieve voorzichtigheid). Risicobereidheid wordt op een breed niveau bepaald. Binnen Salland Zorgverzekeraar is hierbij als uitgangspunt gedefinieerd:

Risicocategorie	Risicobereidheid
Strategisch risico	Beperkt
Verzekeringstechnisch risico	Beperkt
Operationeel risico	Beperkt
Uitvoeringsrisico	Beperkt
IT risico	Beperkt
Integriteitsrisico	Laag
Juridisch risico	Juridisch: Beperkt Compliance: Laag
Uitbestedingsrisico	Beperkt
Fiscaal risico	Laag
Klimaatrisico	Beperkt
Omgevingsrisico	Beperkt
Financieel marktrisico	Beperkt
Tegenpartijkredietrisico	Laag
Liquiditeitsrisico	Laag

Risicomanagementproces

Bij Salland Zorgverzekeraar hanteren we een gestandaardiseerd risicomanagementproces, opgedeeld in een aantal stappen:

Scopebepaling: strategie en risico-bereidheid

In deze risicomanagementprocesfase starten we bij de stap waarbij periodiek vanuit bedrijfsstrategie en geformuleerde doelstellingen risicobeleid inclusief risicobereidheid worden vastgesteld. Per proces/onderwerp wordt de scope vastgesteld zodat duidelijk is waar naar gekeken wordt.

Identificeren en beoordelen van risico's

Dit vindt plaats in een Risk Control Self Assessment (RCSA). Doel van dit proces is periodieke en systematische identificatie en beoordeling van risico's door directie of managers middels een assessment. Beoordeling van risico's vindt plaats door business waarbij de risicomanagementfunctie de taak heeft de beoordeling te challengen op basis van bijvoorbeeld eerdere testresultaten van beheersmaatregelen, incidentregistraties en actieplannen. Analyseren voeren we uit in termen van 'bruto' kans en impact.

Risicobeheersing

Nadat risico's geanalyseerd zijn op 'bruto' kans en impact, kiezen we in deze stap een risicostrategie. In de meeste gevallen worden risico's beheerst, tenzij dit niet noodzakelijk is en/of 'bruto' risico' past binnen risicobereidheid van Salland Zorgverzekeraar. Beheersing van risico's vindt plaats door middel van inzetten van beheersmaatregelen. Na treffen van beheersmaatregelen resteren 'netto' risico's. Per 'netto' risico bepalen we of deze binnen risicobereidheid van de organisatie valt. Wanneer dit niet het geval is, worden aanvullende maatregelen getroffen, waardoor het 'netto' risico verder gemitigeerd wordt, dan wel resterend risico door management wordt geaccepteerd.

Monitoring & rapportage

Risicobeheersing vindt plaats door een monitoringssysteem. Binnen dit systeem zijn alle geïdentificeerde materiële risico's opgenomen en worden risico-eigenaren in eerste lijn periodiek gevraagd de werking van beheersmaatregelen aan te tonen. Effectiviteit van beheersmaatregelen wordt periodiek, veelal per kwartaal, getest aan de hand van een uitgevoerde testprocedure waarop een review vanuit de eerste lijn plaatsvindt. Risk & Compliance monitort of het totale risicomanagementproces in voldoende mate gevolgd wordt door onder andere reviews op de testwerkzaamheden van de eerste lijn. Ieder kwartaal brengt Risk verslag uit aan het Directieteam en het Audit & Risk Committee aan de

hand van een kwartaalrapportage Risicomanagement en een kwartaalrapportage Compliance.

Strategische risico's

Jaarlijks worden strategische risico's geïnventariseerd en geanalyseerd. We koppelen hierbij passende beheersmaatregelen om risico's tot een acceptabel niveau te reduceren. Gedurende het jaar bespreekt het Directieteam het risicoprofiel. Met de kwartaalrapportage wordt het profiel eveneens voorgelegd aan de RvC. Voor 2023 waren belangrijke toprisico's voor Salland Zorgverzekeraar:

- **Toegevoegde waarde in relatie tot premie**
Salland Zorgverzekeraar heeft mede als doelstelling dat verzekerden waarde ervaren in relatie tot premie die zij betalen. Risico is dat verzekerden deze toegevoegde waarde waren niet ervaren en een verzekering kiezen op basis van laagste prijs. Beheersen van dit risico doen we onder meer door nadrukkelijk zichtbaar aanwezig te zijn in de regio en ons te presenteren in de regionale en lokale media. Daarnaast zetten wij ons, onder meer via Salland United, in voor een goede zorginfrastructuur in de regio.
- **Schommelingen van aantal verzekerden**
Dit risico betreft hogere in- of uitstroom van verzekerden dan verwacht als gevolg van premie- en/of productaanpassingen in onze verzekeringen. Voor solvabiliteit en positie als regionale zorgverzekeraar zijn deze portefeuilleontwikkelingen per label van groot belang. Wij beheersen dit risico door periodieke financiële en gevoeligheidsanalyses uit te voeren, onder meer in ORSA, en evaluatie van gevoerde campagnes.
- **Premiestelling in combinatie met onzekerheden in risicovervening**
Ontwikkelingen in de risicovervening kunnen ongunstig zijn voor Salland Zorgverzekeraar. Hoewel er dan sprake is van externe factoren,

anticiperen we op dit risico door te sturen op een evenwichtige klantportefeuille. Dit met Salland Zorgverzekeringen als sterke regionale positionering en HollandZorg als specialist in Nederland waar het gaat om zorgverzekeringen voor internationaal arbeidskrachten die tijdelijk in Nederland werken. Hierbij sturen we op waardecreatie in proposities en investeren in relaties.

ORSA

Solvency II

Bij risicobeheersing maken we een zorgvuldige afweging tussen wel of niet invoeren van beheersmaatregelen. Deze keuze wordt primair gebaseerd op onze risicobereidheid. Mogelijke impact van belangrijkste risico's is tevens gekoppeld aan financiële reserves die we aanhouden in het kader van Solvency II. We hanteren een solvabiliteitsratio (SCR) van minimaal 132,5 procent. Hoogte van het solvabiliteitsratio is bepaald op basis van risico's die we lopen in bedrijfsvoering en wordt door RvB passend geacht bij huidige en gewenste risicoprofiel van Salland Zorgverzekeraar. Indien SCR onder 132,5 procent valt, neemt Salland Zorgverzekeraar maatregelen om minimaal op gewenst solvabiliteitsniveau te komen.

In 2023 hebben we een 'Own Risk and Solvency Assessment' (ORSA) uitgevoerd. Op basis van het voordoen van de meest kritieke strategische risico's zijn meerdere (stress-)scenario's opgesteld. Financiële impact van deze scenario's is getoetst. Onder meer dienden deze strategische risico's als belangrijke basis voor bepalen van de eigenrisicobeoordeling (ERB) scenario's:

- Explosieve groei zorgkosten
- Hoge groei of afname aantal verzekerden
- Waardedaling beleggingsportefeuille
- Hoge inflatie in combinatie met hoge rente
- Aanpassingen in risicoverveningsstelsel

De uitkomst van de ORSA is dat er een aantal stressscenario's komende jaren kunnen leiden tot overschrijding van de interne norm. Een overschrijding van de wettelijke norm doet zich bij geen van de scenario's voor. Een combinatie van maatregelen is noodzakelijk om bij een aantal stressscenario's boven de interne norm te komen eind 2023 of 2024. Ook met deze stressvolle scenario's beschikt Salland Zorgverzekeraar over een robuuste solvabiliteit.

De ORSA heeft geleid tot inzichten in bestaande verzekerdenpopulatie en daarmee samenhangende risico's. Naast jaarlijks uitvoeren van deze ORSA hebben we 'ORSA triggerlimieten' opgesteld. Deze worden elk kwartaal gemonitord. Wanneer een triggerlimiet overschreden wordt dan overwegen we een nieuwe de ORSA uit te voeren. Op deze manier monitoren we ons risicoprofiel en krijgt de ORSA een continu karakter.

Risicocategorieën en onzekerheden

Het Directieteam is verantwoordelijk voor adequate opzet en werking van het risicobeheersings- en controlesysteem. Opzet en werking van dit raamwerk is in 2023 geëvalueerd, mede op basis van internal-audit- adviesrapportage. Elk kwartaal wordt effectiviteit van interne beheersing van belangrijkste key controls aan het Directieteam gerapporteerd.

Het risicobeheersings- en controlesysteem geeft geen absolute zekerheid ten aanzien van realiseren van ondernemingsdoelstellingen. Ook geeft het internal control framework geen absolute garantie op materiële fouten, verliezen, fraude of overtreding van wet- en regelgeving de processen of financiële verslaggeving. Met inachtneming van bovenstaande is het Directieteam van mening dat het verslag in voldoende mate inzicht geeft in de werking van interne risicobeheersings- en controlesysteem. De belangrijkste risico's worden in Toelichting op de jaarrekening uiteengezet.

Fraudebeheersing

Gedurende de laatste jaren is de maatschappelijke aandacht voor de noodzaak van fraude- en zorgfraudebestrijding gegroeid. De geconstateerde trends op gebied van fraude, de stijgende zorgkosten en de druk op de premies, maken het noodzakelijk om (zorg)fraude actief, constructief en effectief aan te pakken.

Salland Zorgverzekeraar heeft zich gecommitteerd aan het Protocol Verzekeraars & Criminaliteit en heeft fraude- en criminaliteitsbestrijding opgenomen in haar bedrijfsprocessen. Bewustzijn, preventie, detectie en bestrijding van fraude en criminaliteit zijn een verantwoordelijkheid voor de gehele organisatie. De afdeling Speciale zaken is hoofdverantwoordelijk voor de fraude- en criminaliteitsbestrijding binnen Salland Zorgverzekeraar, zowel op het gebied van de (aanvullende) zorgverzekeringen als op het gebied van het zorgkantoor.

Om informatie over fraude, trends en actualiteiten te delen en te verkrijgen en ook invulling te geven aan het Protocol nemen de medewerkers van Speciale zaken deel aan diverse interne- en externe overleggen en samenwerkingsverbanden in de branche die onder meer worden georganiseerd door of onder regie van Zorgverzekeraars Nederland. Salland Zorgverzekeraar geeft zoveel mogelijk inhoud aan de samenwerking tussen private en publieke partners (PPS). Als een fraude onomstotelijk vaststaat, zal Salland Zorgverzekeraar de afweging maken of strafrechtelijke vervolging wenselijk is. Als dit het geval is, wordt via het Kenniscentrum Fraudebeheersing van Zorgverzekeraars Nederland contact gelegd met de regionale politie, het OM, de FIOD, de Inspectie voor de Gezondheidszorg en/of de Inspectie SZW.

Financieel gezond

Visie

Salland Zorgverzekeraar is een financieel gezonde zorgverzekeraar. We voldoen aan solvabiliteitscriteria die De Nederlandsche Bank (DNB) aan verzekeraars stelt. We kiezen voor niet teveel kapitaal aanhouden, omdat dit wordt betaald door onze verzekerden. We streven naar solvabiliteit tussen 130-150 procent op basis van de DNB-norm. Mocht onze solvabiliteit hoger uitvallen dan verlagen we onze premie door middel van teruggave uit reserves.

Trends en toekomst

Betaalbaarheid van zorg staat onder druk. Afgelopen jaren hebben wij premie moeten verhogen vanwege kostenstijgingen in de zorg. Ook komende jaren voorzien we premiestijging gezien verwachte continuering van stijgende kosten. Jaarlijks beoordelen we kritisch de hoogte van onze organisatiekosten, werken we voortdurend aan optimalisatie van onze efficiency en dagen we zorgaanbieders uit om binnen huidig volumenniveau zorgverlening uit te voeren. Zo dragen wij bij aan een betaalbare premie voor onze verzekerden.

Kabinetsformatie

Met belangstelling volgen wij de voortgang van de kabinetsformatie. Door een aantal politieke partijen is aangegeven dat financiering van zorgverzekering moet veranderen. Het is nog onduidelijk welke aanpassing van financiering wordt doorgevoerd en wat consequenties zijn voor onze verzekerden. In elk geval is duidelijk dat totale zorgkosten niet zullen dalen, maar dat door een eventuele aanpassing van financiering de verdeling van lasten over de samenleving zal veranderen.

Resultaat 2023

In 2023 heeft Coöperatie Salland U.A. een negatief resultaat gerealiseerd van € 5,1 miljoen

(2022 € -18,8 miljoen). Hierdoor is het eigen vermogen ultimo 2023 € 86,2 miljoen (2022: € 91,3 miljoen).

De verbetering van het resultaat van 2023 ten opzichte van 2022 wordt verklaard door:

- een hoger vereveningsresultaat
- stijging van de premies in 2023
- vorming van een lagere premietekortvoorziening
- lagere beheerskosten
- positief beleggingsresultaat

Door stijging van de premie, bijdrage ZiNL en het aantal verzekerden is de omzet met € 44,7 miljoen gestegen. De zorgkosten zijn met € 46,8 miljoen gestegen ten opzichte van 2022. In de beheerskosten is een daling van de kosten gerealiseerd van € 1,9 miljoen.

Door daling van de marktrente en de gestegen aandelenkoersen gedurende 2023 is het beleggingsresultaat € 13,6 miljoen verbeterd ten opzichte van 2022.

Evenals vorige jaren blijven er door het huidige financieringsstelsel voor met name de Medisch Specialistische Zorg en GGZ-zorg een aantal onzekerheden voor de zorgverzekeraars tot de bepaling van het financiële resultaat. Daarnaast bestaan onzekerheden bij het bepalen van het budget (de vereveningsbijdrage). In de jaarrekening is op een prudente wijze een inschatting gemaakt van de onzekerheden. De onzekerheden zijn:

1. De bepaling van de netto schadelast, inclusief het effect van opbrengstverrekening, ziekenhuizen over 2021, 2022 en 2023 (grote onzekerheid);
2. De verhouding vast/variabel van de schadelast ziekenhuizen over 2022 en 2023 (kleine onzekerheid);
3. De bepaling van de netto schadelast, inclusief het effect van opbrengstverrekening GGZ over 2022 en 2023 (grote onzekerheid);



Salland Zorgverzekeraar staat er financieel gezond voor dankzij een solide solvabiliteitspositie. Dit biedt een stevige basis voor het blijvend bieden van kwalitatief hoogwaardige dienstverlening aan onze verzekerden.

Elout Hooiveld
Directeur Financiën

4. De financiële impact van het herijken van de tarieven Huisartsenzorg 2023 (middelgrote onzekerheid);
5. De verwachte teruggaaf van prijsarrangementen extra- en intramurale dure geneesmiddelen over 2022 en 2023 (kleine onzekerheid);
6. De rechtmatigheid van de schadelast wijkverpleging 2021, 2022 en 2023 (kleine onzekerheid);
7. De bepaling van de vereveningsbijdrage 2021, 2022 en 2023 (grote onzekerheid);
8. De bepaling van het resultaatseffect 2023 van de wettelijk eigen risico regeling (kleine onzekerheid);
9. De gevolgen van Covid-19 en daarmee de bepaling van de inbreng en baten uit de catastrofe- en solidariteitsregeling 2020 & 2021 (grote onzekerheid);
10. De hoogte van het verwachte resultaat 2024 en daarmee de voorziening voor niet verdiende premies en lopende risico's (premietekortvoorziening), onder andere vanwege bovenstaande onzekerheden die in meer of mindere mate ook van toepassing zijn op 2024 en de onzekerheid over de zorgkosten vanwege niet-gecontracteerde zorg (grote onzekerheid).

De hierboven vermelde onzekerheden binnen de zorgverzekeringsbranche kunnen positieve dan wel negatieve effecten hebben op het resultaat en het eigen vermogen van Salland Zorgverzekeraar. Bij het bepalen van het resultaat en het vaststellen van het vermogen is Salland Zorgverzekeraar uitgegaan van voorzichtige veronderstellingen en wordt een risicomarge aangehouden om negatieve effecten op te kunnen vangen. Voor een nadere toelichting op de onzekerheden verwijzen we naar de toelichting op de jaarrekening.

Solvabiliteit

Op basis van de door de Nederlandsche Bank vastgestelde richtlijnen is voor de uitvoering een minimale solvabiliteit vereist van: € 70,0 miljoen (2022: € 66,9 miljoen).

Onder Solvency II is het eigen vermogen per balansdatum € 105,0 miljoen. De solvabiliteitsratio is 148% (2022: 142%). De interne solvabiliteitsnorm die gehanteerd wordt is 132,5% en daarvoor dient € 92,8 miljoen aan eigen vermogen te worden aangehouden. Coöperatie Salland U.A. vindt gegeven de verzekeringstechnische risico's en beleggingsrisico's de financiële continuïteit van de organisatie gewaarborgd is als de solvabiliteit boven het percentage van 132,5% uitkomt.

Liquiditeitspositie

De liquiditeit is afgenomen ultimo 2023 tot € 28,5 miljoen. Dit is € 26,5 miljoen lager ten opzichte van de stand ultimo 2022 (€ 55,0 miljoen). Dit komt met name door een afrekening met Zinl. Het verloop van de liquiditeit in het boekjaar is weergegeven in het kasstroomoverzicht als onderdeel van de jaarrekening.

Voorspelling kasstromen

In de bepaling van het wettelijk aan te houden vermogen en de waardering van balansposten zijn de kasstromen in het boekjaar 2024 en daarna van belang. De hiermee samenhangende onzekerheid is relatief beperkt. De inkomende en uitgaande kasstromen zijn goed te voorspellen en houden verband met elkaar rondom de uitkomsten van budgetbijdragen en zorgkosten.

De uitgaande kasstromen hebben betrekking op uit te betalen zorgkosten en beheerskosten. De zorgkosten over 2023 worden in meerdere jaren betaald. Hier speelt de afhankelijkheid van het op gang komen van de declaratieprocessen van ziekenhuizen en het afsluiten van DBC's een belangrijke rol. Salland Zorgverzekeraar voorziet in haar financieringsbehoefte door inzet van eigen middelen. Door middel van een rolling forecast van de liquiditeitsbehoefte kan Salland Zorgverzekeraar eventueel aanvullende benodigde middelen onttrekken aan de beleggingen. Andersom kunnen liquide middelen die structureel niet nodig zijn aanvullend worden belegd.

Beleggingen

Salland Zorgverzekeraar hanteert een duidelijk beleggingsbeleid. Jaarlijks wordt een beleggingsplan door het Directieteam vastgesteld waarin de kaders beschreven staan voor het mandaat van de vermogensbeheerder. Als organisatie voeren we een behoudend beleggingsbeleid.

Er werd in 2023 belegd in aandelen, obligaties en liquiditeiten.

Tot slot

We zijn trots op wat wij in het afgelopen boekjaar hebben gerealiseerd:

- Marktleider in de regio en marktleider op zorgverzekeringen voor internationaal werkenden die tijdelijk in Nederland werken.
- Hoge klanttevredenheid van 8,1 bij Salland Zorgverzekeringen en 8,2 bij HollandZorg.
- Hoge medewerkerswaardering van 7,9.
- Financieel een ruim boven de norm solvabiliteit en aanzienlijk lager negatief financieel resultaat in vergelijking met 2022.
- Informatiebeveiliging conform Volwassenheidsniveau 3.
- Digitale werkomgeving op niveau
- Hoge digitaliseringsgraad: 97% verzekerden Salland Zorgverzekeringen en 81% verzekerden HollandZorg
- Regionale zorg opgaven in beeld door de realisatie van het regiobeeld en regioplan.

Het Directieteam van Salland Zorgverzekeraar kijkt terug op een bewogen jaar met vele ontwikkelingen, nieuwe inzichten, sterkere positionering en een kraakheldere toekomstvisie op gezondheid en zorg in de regio. Met veel energie vanuit een solide basis starten we 2024 waarin we met vele organisaties samen werken om een goede toegankelijke en betaalbare zorg blijven garanderen. Daarnaast verwacht Salland Zorgverzekeraar voor 2024 een positief resultaat.

26 maart 2024, het Directieteam:

Paul Offringa



Frank Johnsen



Petra Teunis



Elout Hooiveld



Raad van Commissarissen

In gesprek met Rien Nagel, Voorzitter Raad van de Commissarissen en Laurens Roodbol, Voorzitter Audit & Risk Commissie:

Welke prestaties van Salland Zorgverzekeraar in 2023 maakt de Raad van Commissarissen (RvC) trots?

Rien: “Er is rust gekomen in de organisatie. Op twee grote dossiers, informatiebeveiliging en kostenbeheersing zijn stappen gemaakt. De dossiers vergden veel aandacht van directie en RvC. In een constructief debat en een goed verlopen proces zijn beslissingen genomen die breed gedragen worden en binnen de onderneming goed gevallen zijn. De nieuwe directiestructuur heeft de organisatie platter en minder kwetsbaar gemaakt. In 2023 is gekozen voor een nieuwe accountant, te weten KPMG.”

Hoe was de verhouding man/vrouw binnen de RvC?

Rien: “Deze verhoudingen zijn binnen de RvC conform de Good Governance Code. Per 1 januari is er met de komst van een nieuw lid een verhouding van 60% vrouwen en 40% mannen. Binnen de directie is een verhouding van 25% vrouw, 75% man. De RvC voelt zich goed bij de toegenomen diversiteit.”

Laurens: “Dat nog steeds de verplichte controle op man/vrouw-verhouding bij zorgverzekeraars bepalend is voor de mate van evenwichtigheid in de samenstelling van de RvC doet naar mijn mening geen recht aan een diverse samenstelling. De achtergrond qua opleiding is naar mijn inzicht veel bepalender. In dat kader ben ik positief over het gegeven dat de nieuwe commissaris goed onderlegd is. Wat betreft die evenwichtigheid,

moeten we er ook op bedacht zijn dat de RvC en het Directieteam grote diversiteit in achtergrond blijft behouden.”

Hoe heeft de RvC zich collectief en individueel ontplooid, en op welke manier wordt de evaluatie van het eigen functioneren uitgevoerd?

Rien: “We hebben een PE-sessie over de ontwikkelingen in de langdurige zorg gedaan. Voor en na de RvC-vergaderingen staan we steeds kort stil bij ons eigen functioneren. Dat doen we met alleen de aanwezigheid van de RvC. Daar is ruimte voor (kritische) reflectie. Verder is er regelmatig contact op informele basis tussen de leden, maar vooral ook tussen de voorzitters van de directie en het toezicht. We doen de evaluatie afwisselend in eigen kring en met behulp van een externen.”

Waar dient Salland Zorgverzekeraar zich op te richten in 2024 en waarom?

Rien: “We willen de strategie herijken. Dat zal een vervolg zijn op het enkele jaren geleden onder externe begeleiding doorgekomen proces. Het verder kapitaliseren op onze positie in de regio Salland en de leidende positie in de markt voor internationale werkenden is de belangrijkste missie. Het lijkt er op, dat meer dan in het verleden, de organisatie wat wind in de rug heeft met de regionale presentie. Salland United is hier een mooi voorbeeld van.”

Wat maakt het voor u als voorzitter waardevol om deel uit te maken van deze RvC?

Rien: “Gezien mijn verleden in de financiële dienstverlening vind ik het erg waardevol bij te dragen aan een goed functionerende financiële organisatie die fysiek dichtbij zijn klanten waarde weet te creëren. In contacten met leden van onze ledenraad merk ik telkens weer dat dat opvalt en lukt; steeds meer onderscheidend van andere zorgverzekeraars.”



Salland Zorgverzekeraar neemt twee leidende posities in; in de regio en in de markt voor internationaal werkenden. Met trots gekeken naar het bescheiden formaat van de organisatie en deze posities in de markt, is dit een impliciet antwoord op de criticasters die spreken over een vermeende machtspositie van zorgverzekeraars.

Rien Nagel
Voorzitter Raad van Commissarissen

Audit & Risk Commissie (ARC)

Wat waren in de ARC terugkerende onderwerpen in 2023?

Laurens: “Naast de reguliere zaken zoals premiestelling, jaarwerk en resultaatbeoordeling, vroegen de operationele risico's en de strategische risico's in relatie tot de wijzigingen van het vereveningsstelsel extra aandacht.”

Hoe hield de ARC toezicht op de belangrijkste risico's en welke waren dit?

Laurens: “De mitigerende acties aangaande de ontwikkelingen van het vereveningsstelsel en de resultaten daarvan zijn frequent tot op detailniveau besproken. Aan de hand van de rapportages van de eerste, tweede en derde lijn zijn de verbeteringen in de beheersing van de operationele risico's met meer dan gebruikelijke aandacht en frequentie gemonitord.”

Hoe hield de ARC zicht op de beelden van de tweede en derde lijn?

Laurens: “Via de formele rapportages aan de vergadering en door onder-4-ogen-gesprekken met sleutelfunctiehouders.”

Op welke wijze rapporteerde de ARC over haar activiteiten aan de RvC?

Laurens: “Uitgebreide notulen van de ARC vergaderingen worden gedeeld met de RvC. In de RvC vergadering worden deze notulen nader toegelicht. Daarnaast wordt door de ARC-vergadering bepaald welke onderwerpen specifieke aandacht behoeven in de RvC-vergadering.”

Governance- en remuneratiecommissie

Welke ontwikkelingen deden zich voor op het (her)benoemen en aftreden van commissarissen?

Rien: “We hebben een nieuwe commissaris geworven. We waren daarbij verrast over de belangstelling en het niveau van de kandidaten die interesse toonden. Daardoor hebben we een

uitstekende kandidaat kunnen laten benoemen door de ledenraad.

Op welke wijze gaf de GRC invulling aan beoordelen functioneren RvB?

Rien: “De nieuwe directiestructuur heeft veel aandacht gekregen het afgelopen jaar. We hebben gekozen voor een veranderteam. De leden van dat team hebben we veel gesproken. Twee leden behouden de bijzondere verantwoordelijkheid als statutaire bestuurders van de Coöperatie. We denken een goede modus te hebben gevonden met de niet-statutaire bestuurders, waardoor het in de praktijk zal worden ervaren als een gelijkwaardig Directieteam.”

Wat zijn de belangrijkste governance-onderwerpen die in 2023 op de agenda stonden?

Rien: “De structuurwijziging in de top en het zoeken van kandidaten daarvoor als mede een nieuwe commissaris.”

Ledenraad

Terugblikkend op 2023 stelde Salland Zorgverzekeraar het Dagelijks Bestuur van de Ledenraad tien vragen:

1 Welke prestaties van Salland Zorgverzekeraar in 2023 maakt de Ledenraad trots?

De Ledenraad van Salland Zorgverzekeraar is trots op onder andere het meerjarig contract met Deventer Ziekenhuis, het voortzetten van de minimacontracten en zorgbemiddeling bij het verkrijgen van een huisarts. We waarderen de extra tijd die aan de huisarts wordt geboden in het contact met de patiënt.

Een ander belangrijk aspect is de sterke binding met Salland United en de verstevigde binding met de sportverenigingen. De goede samenwerking in de regio met name met zorgverleners, waarderen we zeer.

Bovendien heeft Salland Zorgverzekeringen meer zichtbaarheid gekregen door de inspanningen van de PR/communicatie afdeling en neemt het steeds meer de rol van voortrekker en aanjager in de regio op zich. Dit alles maakt de Ledenraad trots.

2 Noem de belangrijkste speerpunten van de Ledenraad in 2023. In welke mate zijn deze aan bod gekomen?

De belangrijkste speerpunten van de Ledenraad in 2023 waren verdere professionalisering en duidelijke doelstellingen en acties van de Ledenraad zelf. Naast een goede samenwerking door de Ledenraad, hebben wij aandacht besteed aan huisartsenzorg, inkoopbeleid, deskundigheidsbevordering, toegankelijkheid van zorg, en het

centraal stellen van de zorgvrager. Deze punten zijn uitgebreid aan bod gekomen. Er is veel aandacht besteed aan de eerste lijnszorg met de huisarts als belangrijk eerste contactmoment voor de verzekerden. De presentatie van Mariska Koster tijdens de zorginspraakavond in Bathmen was een hoogtepunt in de discussie over het centraal stellen van de zorgvrager. Op deze avond is ook de transparantie in de zorg ter sprake gekomen. Salland Zorgverzekeraar heeft zich ook opengesteld voor het onderwerp mentale gezondheid.

De goede samenwerking in de regio, met name met zorgverleners, is genoeg aan bod gekomen. Het regionale karakter is meer naar buiten uitgedragen. Salland Zorgverzekeraar heeft korte lijnen met de huisartsen verenigd in de Huisartsen Coöperatie Deventer en omstreken (HCDO) en er is een contract voor een langere periode afgesloten. Al deze punten hebben bijgedragen aan de realisatie van de speerpunten van de Ledenraad in 2023.

3 Wat waren volgens u de grootste uitdagingen voor Salland Zorgverzekeraar dit jaar?

De grootste uitdagingen voor Salland Zorgverzekeraar in 2023 waren het betaalbaar en toegankelijk houden van de zorg voor iedere verzekerde, het maken van goede en reële afspraken met zorgaanbieders, en het beheersen van de interne kosten om de zorgpremie betaalbaar te houden.

Uiterst belangrijk was het positioneren als dé zorgverzekeraar voor de regio, wat ook voor 2024 een belangrijke uitdaging blijft.

4 Op welke wijze droeg de Ledenraad, als stem van de verzekerden, in 2023 bij aan het behalen van deze uitdagingen?

In 2023 droeg de Ledenraad op verschillende manieren bij aan het behalen van de uitdagingen

van Salland Zorgverzekeraar. Wij volgden het beleid van het Directieteam kritisch. Via de commissies van de Ledenraad was er frequent overleg met de verantwoordelijken over diverse beleidsonderwerpen.

De Ledenraad legde steeds de nadruk op het betaalbaar houden van de zorgverzekering. Middels het advies Zorginkoop leverde de Ledenraad een actieve bijdrage aan zowel de toegankelijkheid van de zorg als aan aspecten die direct raken aan het Integraal Zorg Akkoord. Deze en andere uitdagingen werden herhaaldelijk besproken met de Raad van Bestuur. Er waren goede en prettige gesprekken over de zorginkoop. Daarnaast waren er inspraakbijeenkomsten voor het regiobeeld en regioplan.

Tot slot was de Ledenraad vertegenwoordigd op een interactieve ochtend met Salland United om het regionale zorgbeleid beter op elkaar te laten afstemmen. De Ledenraad was blij om hier te constateren dat de wil om te veranderen en naar elkaar te luisteren bij alle betrokkenen in de zorg in de regio Salland duidelijk naar voren kwam.

5 Wat waren dit jaar de belangrijkste ontwikkelingen binnen de Ledenraad en hoe is daar invulling aan gegeven?

De belangrijkste ontwikkelingen binnen de Ledenraad in 2023 waren gericht op een verdere professionalisering van de Ledenraad, het op orde brengen van de interne structuur van de Ledenraad, deskundigheidsbevordering en de aanwas van nieuwe leden. Na het wegvallen van enkele leden, is er actief gezocht naar nieuwe leden voor de Ledenraad. Hoewel er nieuwe leden zijn aangenomen, is er nog plaats voor meer nieuwe inzichten binnen de Ledenraad.

De cursusmiddagen van de Nationale Coöperatie Raad waren erg leerzaam en hebben bijgedragen aan het begrip van de kracht van de Ledenraad en hoe wij invloed kunnen uitoefenen.

Ten slotte is er een nieuw dagelijks bestuur van de Ledenraad aangesteld, dat zich in 2024 blijft inzetten voor een blijvende en constructieve dialoog met Salland Zorgverzekeraar en de verdere uitbreiding van kennis binnen de Ledenraad.

6 Op welke bijdrage van de Ledenraad kijkt de Ledenraad met trots terug?

De Ledenraad kijkt met trots terug op verschillende bijdragen in 2023. Wij hebben goed onderbouwde inbreng geleverd op verschillende beleids- en uitvoeringsonderwerpen, waaronder het zorginkoopadvies. De Ledenraadpleging op 18 september was een belangrijk moment, evenals de inspanningen voor deskundigheidsbevordering binnen de Ledenraad.

In 2023 legden we de nadruk op het feit dat de zorgvrager centraal moet blijven staan en dat de zelfregiecentra in de regio nu ook voor jongeren opengesteld zijn. Salland Zorgverzekeraar was aanwezig bij GGZ-gerelateerde bijeenkomsten. De Ledenraad benadrukte continu het belang van goede samenwerking in de regio, met name met zorgverleners, wat zijn vruchten heeft afgeworpen. Wij zijn trots op de diversiteit binnen de groep en de verschillende invalshoeken en expertises die elkaar aanvullen. De waardevolle gesprekken met zorginkoop en de professionaliseringsslag die wij als Ledenraad in 2023 hebben gemaakt, zijn ook belangrijke prestaties waarop wij met trots terugkijken.

7 Hoe tevreden bent u over de resultaten van uw inspanningen?

Over het algemeen is er tevredenheid over de resultaten van de inspanningen van de Ledenraad. Met name vanwege het vermogen om mensen met

verschillende achtergronden bij elkaar te brengen en samen de kennis en inzet te bundelen voor een gericht doel. Best wel veel inspanningen hebben de gewenste resultaten opgeleverd, maar er blijft altijd ruimte voor verbetering.

Er is een sterk gevoel van samenwerking, zowel binnen de Ledenraad als met diverse onderdelen binnen Salland Zorgverzekeraar. Het leren van de andere leden van de Ledenraad, die allemaal een andere achtergrond en expertise hebben, wordt als erg waardevol ervaren.

Samen zorgen wij ervoor dat het Directieteam en RvC scherp blijven op de belangen van verzekerden.

8 Welke uitdagingen ziet de Ledenraad voor Salland Zorgverzekeraar in 2024 als het gaat om de leden?

De uitdagingen voor Salland Zorgverzekeraar in 2024 als het gaat om de leden zijn onder andere het betaalbaar en toegankelijk houden van de zorg voor iedereen. Het is belangrijk om ervoor te blijven zorgen dat er goed geluisterd wordt naar de input van de Ledenraad, die de verzekerden vertegenwoordigt.

Als kleine verzekeraar binnen de zorgverzekeringswereld is het een uitdaging om het hoofd boven water te houden. Behoud van tevreden verzekerden is essentieel. Daarnaast is het behouden en bij voorkeur uitbreiden van het regionale marktaandeel een doel.

Tot slot is het van belang om de mensen in de regio bewust te maken dat een verzekeraar met een label met regionale focus echt het verschil kan maken voor de zorg ten opzichte van een landelijk werkende verzekeraar, en om de verzekeraar meer

naar buiten te laten treden om duidelijk te maken wat de toegevoegde waarde van Salland Zorgverzekeringen is voor de verzekerden.

9 Wat zou de Ledenraad in 2024 nadrukkelijk op de agenda willen zetten en waarom?

In 2024 wil de Ledenraad van Salland Zorgverzekeraar verschillende onderwerpen nadrukkelijk op de agenda zetten. Het Integraal Zorg Akkoord en de positie van Salland Zorgverzekeringen binnen de regio en als verzekeraar in het geheel van verzekeraars zijn belangrijke aandachtspunten. Een sterke regionale en financieel gezonde positie zijn absolute voorwaarden om continuïteit te geven. Het voortzetten van het regioplan om de toegevoegde waarde van Salland Zorgverzekeringen in de regio beter te benadrukken en daardoor meer inwoners van de regio over te halen om zich bij Salland Zorgverzekeringen te gaan verzekeren is ook een belangrijk doel.

Wij willen ook kijken hoe de samenwerking tussen Salland Zorgverzekeraar en de zorgaanbieders verloopt om een optimale zorg in de regio mogelijk te maken. Preventie die regio specifiek wordt aangeboden, gericht op de problematiek van de regio, is ook een belangrijk aandachtspunt. Hiermee laat Salland Zorgverzekeraar duidelijk haar toegevoegde waarde als regionale zorgverzekeraar zien.

Tot slot stimuleren we een open en constante dialoog tussen alle belanghebbenden binnen Salland Zorgverzekeraar. Hiermee dragen wij bij aan het doel dat heel Salland Zorgverzekeringen sterker wordt en zich nog meer op de belangen van de verzekerden kan richten, ook wanneer die belangen niet meteen zichtbaar zijn.

10

Wat maakt het waardevol om deel uit te maken van de Ledenraad?

Ik krijg er iedere keer energie van!

We stellen de goede vragen aan de directie en Raad van Commissarissen om ze scherp te houden op het belang van de verzekerden.

Je leert veel van de andere leden en over de complexe omgeving waarin Salland Zorgverzekeraar werkt.

Mooi dat we samen, vanuit verschillende gedachten elkaar kunnen aanvullen en versterken. Denk dat de zorg moet veranderen om het betaalbaar te houden en daar wil ik graag over meedenken.

De stem zijn van en voor de verzekerden. Een bijdrage leveren vanuit het maatschappelijk perspectief en spiegel zijn voor de RvB en RvC vanuit het perspectief van de verzekerden.

Er zijn goede discussies binnen de Ledenraad over allerlei onderwerpen.

Je kunt voor alle verzekerden iets bereiken, vanuit jouw eigen kennis, aangevuld met de kennis van de medeleden.

We doen het samen; de Ledenraad en Salland Zorgverzekeraar!



Geconsolideerde Jaarrekening

Geconsolideerde balans per 31 december 2023 (voor resultaatbestemming)

Activa (x € 1.000)		31 december 2023	31 december 2022
Immateriële vaste activa			
kosten van verwerving ter zake van concessies, vergunningen en rechten van intellectuele eigendom	(1)	2.211	4.422
Beleggingen			
Terreinen en gebouwen in eigen gebruik	(2)	1.305	1.670
Beleggingen in groepsmaatschappijen en deelnemingen	(3)	383	545
Overige financiële beleggingen	(4)	133.165	125.896
		134.853	128.111
Vorderingen			
Vorderingen uit directe verzekering	(5)	20.940	22.175
Zorginstituut Nederland	(6)	15.123	-
Overige vorderingen	(7)	27.271	31.601
		63.334	53.776
Overige activa			
Materiële vaste activa	(8)	798	683
Liquide middelen	(9)	28.475	54.972
		29.273	55.655
Overlopende activa			
Overige overlopende activa	(10)	723	928
Totaal		230.394	242.892

Passiva (x € 1.000)		31 december 2023	31 december 2022
Groepsvermogen			
Geconsolideerd vermogen	(11)	91.333	110.120
Onverdeeld resultaat		-5.146	-18.787
		86.187	91.333
Technische voorzieningen			
Niet verdiende premies en lopende risico's	(12)	4.620	8.690
Te betalen schaden		124.087	126.299
		128.707	134.989
Voorzieningen			
Overige	(13)	527	570
Schulden			
Overige schulden	(14)	13.131	16.000
		13.131	16.000
Overlopende passiva			
Overige overlopende passiva	(15)	1.842	-
Totaal		230.394	242.892

Geconsolideerde winst- en verliesrekening over 2023

Technische rekening (x € 1.000)		2023	2022
Verdiende premies eigen rekening en bijdragen			
Brutopremies	(16)	324.516	277.564
Wijziging technische voorziening niet verdiende premie en lopende risico's	(17)	4.070	8.260
Bijdrage Zorginstituut Nederland	(18)	120.174	118.213
		448.760	404.037
Toegerekende opbrengst uit beleggingen	(19)	2.924	-4.550
Schaden eigen rekening			
Bruto schaden	(20)	418.131	392.996
Wijziging technische voorziening schade inclusief vorderingen	(21)	2.681	-18.917
Schadebehandelingskosten	(22)	3.850	3.800
		424.662	377.879
Bedrijfskosten	(23)		
Acquisitiekosten		675	966
Beheers- en personeelskosten		33.735	35.335
		34.410	36.301
Resultaat technische rekening		-7.388	-14.693
Te transporteren		-7.388	-14.693

Te transporteren		-7.388	-14.693
Niet technische rekening			
Opbrengsten uit beleggingen	(24)		
Opbrengsten uit deelnemingen		85	45
Opbrengsten uit andere beleggingen		-163	-7
Gerealiseerd resultaat op beleggingen		-1.190	-1.520
		-1.268	-1.482
Niet gerealiseerd resultaat op beleggingen	(25)	7.086	-6.497
Beleggingslasten		-479	-322
Aan technische rekening toegerekende opbrengst uit beleggingen		-2.924	4.550
Andere baten	(26)	1.483	53
Andere lasten	(27)	-1.647	-390
Resultaat niet technische rekening		2.251	-4.088
Resultaat uit gewone bedrijfsuitoefening voor belastingen		-5.137	-18.781
Vennootschapsbelasting		-9	-6
Resultaat uit gewone bedrijfsuitoefening na belastingen		-5.146	-18.787

Overzicht totaal resultaat

Er hebben geen andere mutaties op het eigen vermogen plaatsgevonden dan de toerekening van het onverdeelde resultaat aan de overige reserves en een dotatie van de wettelijke reserve ten laste van de overige reserve. Derhalve is er geen afzonderlijk overzicht totaalresultaat opgesteld.

Geconsolideerd kasstroomoverzicht 2023

(x € 1.000)		2023	2022
Deze mutatie zijn als volgt te verklaren:			
Kasstroom uit operationele activiteiten			
Resultaat		-5.146	-18.787
Mutatie technische voorziening	(12)	-6.283	-25.298
Mutatie voorziening	(13)	-45	75
Afschrijvingen	(23)	2.561	2.698
Mutatie kortlopende schulden en overlopende passiva	(14,15)	-1.027	10.469
Mutatie vorderingen en overlopende activa	(5,6,7,10)	-9.345	20.475
Mutatie beleggingen	(3,4)	-4.579	9.307
		-18.718	17.726
		-23.864	-1.061
Kasstroom uit investerings- en beleggingsactiviteiten			
Aankopen beleggingen in vastrentende waarden	(4)	-93.869	-79.326
Aankopen beleggingen in aandelen en andere financiële beleggingen	(4)	-1.302	-
Verkopen beleggingen in terreinen en gebouwen	(2)	300	-
Verkopen beleggingen in aandelen en andere financiële beleggingen	(4)	92.708	84.231
Investerings in materiële vaste activa	(8)	-494	-55
Desinvesteringen in materiële vaste activa	(8)	24	4
		-2.633	4.944
Mutatie liquide middelen		-26.497	3.883
Verloop liquide middelen			
Stand per 1 januari		54.972	51.089
Stand per 31 december		28.475	54.972
Mutatie liquide middelen		-26.497	3.883

Toelichting op de jaarrekening

Algemeen

Activiteiten

Coöperatie Salland U.A. gevestigd in Deventer aan de Munsterstraat 7 en werkend onder Kamer van Koophandelnummer 38015954 is een Coöperatie die valt onder de bepalingen van de Zorgverzekeringswet en Wet langdurige zorg (Wlz). Een aanzienlijk deel van deze activiteiten wordt uitgevoerd in de regio Salland. Salland zorgverzekeraar werkte in 2023 met twee merken. Dat zijn de merken: Salland en HollandZorg. Het label Salland is het merk dat zich primair richt op verzekeren in de regio Salland. Het label HollandZorg richt zich primair op buitenlandse flexwerkers die voor korte tijd in Nederland verblijven.

Tevens is Salland Zorgverzekeraar ook Wlz uitvoerder voor de regio Salland.

Groepsverhoudingen

Coöperatie Salland U.A. te Deventer staat aan het hoofd van een groep rechtspersonen. Een overzicht van de gegevens vereist op grond van de artikelen 2:379 en 2:414 BW hebben we hieronder opgenomen:

Geconsolideerde maatschappijen:

- Salland Holding B.V. te Deventer (100%)
- Salland Zorgverzekeraar N.V. te Deventer (100%)
- Salland Aanvullende Verzekeringen N.V. te Deventer (100%)
- Salland Bewaar B.V. te Deventer (100%)
- Salland Zorgkantoor B.V. te Deventer (100%)

Niet meegeconsolideerde belangen:

Vecozo B.V. te Tilburg (12,50%)

Grondslagen voor consolidatie

In de geconsolideerde jaarrekening van Coöperatie Salland U.A. zijn de financiële gegevens verwerkt

van de tot de groep behorende maatschappijen en andere rechtspersonen waarop een overheersende zeggenschap kan worden uitgeoefend of waarover centrale leiding wordt gevoerd. De geconsolideerde jaarrekening is opgesteld met toepassing van de grondslagen voor de waardering en de resultaatbepaling van Coöperatie Salland U.A. De financiële gegevens van de groepsmaatschappijen en de andere in de consolidatie meegenomen rechtspersonen en vennootschappen zijn volledig in de geconsolideerde jaarrekening opgenomen onder eliminatie van de onderlinge verhoudingen en transacties.

Algemeen

Financiële instrumenten die op grond van de economische realiteit worden aangemerkt als een financiële verplichting, worden gepresenteerd onder schulden. Rente, dividenden, baten en lasten met betrekking tot deze financiële instrumenten worden in de winst-en-verliesrekening verantwoord als kosten of opbrengsten.

Risicomanagement

Om inzicht te krijgen in de voornaamste operationele risico's hanteert Salland Zorgverzekeraar een risicocategorisering. Deze zogenaamde risico taxonomie definieert de risicodomeinen waaraan de bedrijfsvoering van Salland Zorgverzekeraar is blootgesteld. De risico taxonomie ondersteunt een consistente risicobeheersing met vergelijkbare resultaten van alle bedrijfsactiviteiten. Alle geïdentificeerde risico's, incidenten, beheersmaatregelen en acties worden gekoppeld aan een risicocategorie. Hieronder worden de belangrijkste weergegeven.

Operationele risico's

- **IT- en uitbesteding**
ICT-risico's worden beheerst door de inzet van diverse maatregelen en procedures op, onder andere, het gebied van testen, fysieke en logische toegangsbeveiliging, dataencryptie en conversie van bestanden. In 2023 is een nieuw

ICT landschap geïmplementeerd waarbij we over zijn gegaan van een beheerorganisatie naar een model waarbij we op gebied van ICT een meer regisserende rol op ons nemen. Daarnaast zijn processen uitbesteed ten aanzien van verwerking van in- en uitgaande poststromen, vermogensbeheer, de actuariële functie en geautomatiseerde gegevensverwerking binnen diverse informatiesystemen. Uitbestedingsrisico's worden beheerst door het gebruik van, onder andere, risicoanalyses, heldere contracten, het monitoren van de SLA-afspraken en eventuele certificeringen en het continue afstemmen met de externe partners. Kritieke uitbestedingen moeten voldoen aan de eisen zoals beschreven in het Salland-uitbestedingsbeleid. De uitbestedingspartners worden door ons periodiek hierop getoetst.

- **Klimaatrisico**

Het klimaat risico betreft het risico dat Salland Zorgverzekeraar loopt als gevolg van klimaatverandering (fysieke risico's) en/of de overgang naar een klimaatneutrale economie (transitierisico's). Hierbij is door Salland Zorgverzekeraar ingeschat dat de effecten van fysieke en/of transitierisico's niet-materieel van aard zijn voor Salland Zorgverzekeraar. De impact van klimaat gerelateerde risico's zal zich voor Salland Zorgverzekeraar openbaren in een mogelijke toename van de zorgkosten. Dit als gevolg van bijvoorbeeld (langdurige) hitte en droogte waardoor een toename van allergieën of luchtwegaandoeningen te zien is of het aantal (onbekende) tropische ziektegevallen toeneemt. Ook ongevallen naar aanleiding van storm of overstromingen zijn denkbaar bij extremer weer. De impact van klimaat gerelateerde risico's zijn echter lastig in te schatten en te kwantificeren. In de ORSA is hier een algemene inschatting voor gemaakt door het uitwerken van een stressscenario met (fors) stijgende zorgkosten.

- **Integriteitsrisico**
Het integriteitsrisico betreft het risico dat de integriteit van Salland Zorgverzekeraar negatief wordt beïnvloed door niet integere of onethische gedragingen in relatie tot vigerende wet- en regelgeving en de door Salland Zorgverzekeraar zelf opgestelde (gedrags-) normen. Wij beheersen dit risico op verschillende manieren. Er wordt jaarlijks een Systematische Integriteitsrisicoanalyse (SIRA) uitgevoerd om de integriteitsrisico's te inventariseren en hier, zo nodig, op bij te sturen. Daarnaast is het sturen op de integere Salland-bedrijfscultuur een belangrijke waarborg met betrekking tot dit risico. In uitingen van het management is continu aandacht voor het belang dat wordt gehecht aan integriteit en de rol die we als zorgverzekeraar hebben. Met behulp van een e-learningprogramma ondersteunen we de gewenste bedrijfscultuur door aandacht te geven aan de gewenste houding en het gewenste gedrag van medewerkers. Daarnaast is het voorkomen en opsporen van (interne) fraude onderdeel van de werkzaamheden van het lijnmanagement. Van hen wordt verwacht dat ze bekend zijn met de frauderisico's en deze aantoonbaar beheersen. Dit wordt mede gedaan door het toepassen van functiescheidingen en het toepassen van het vierogen principe bij de uitvoering van werkzaamheden met een hoger risico op fraude.
- **Cyber security risico's**
Cyberaanvallen op informatiesystemen van Salland Zorgverzekeraar en haar uitbestedingspartners kunnen leiden tot schade als gevolg van het verlies van data of gegevensversleuteling of het niet beschikbaar zijn van systemen. We hebben maatregelen getroffen die de beschikbaarheid, integriteit en vertrouwelijkheid van de gegevensverwerking borgen. Zo voeren we penetratietesten, kwetsbaarhedenonderzoeken, uitwijktesten en (Cloud) risk assessments uit. Daarnaast toetsen

we voortdurend de interne naleving van ons informatiebeveiligingsbeleid.

Financiële risico's

- **Marktrisico**
Het marktrisico betreft het risico dat we lopen als gevolg van het blootstaan aan wijzigingen in marktprijzen van verhandelbare financiële instrumenten. Salland Zorgverzekeraar heeft een strategisch beleggingsplan opgesteld, waarin tevens de strategische beleggingsmix beschreven is. Deze strategische beleggingsmix mitigeert de financiële impact van dit risico tot een beperkt niveau.

We hanteren een helder beleggingsbeleid. In het beleggingsstatuut staan de kaders beschreven waarbinnen de Raad van Bestuur het mandaat heeft om te handelen, waardoor het marktrisico wordt beheerst. Als organisatie voeren we een behoudend beleggingsbeleid. Eén van de beleggingscriteria betreft duurzaamheid. Risicovolle dan wel speculatieve beleggingen vermijden we. Er werd dit boekjaar belegd in aandelen, obligaties, vastgoed en liquiditeiten. Conform ons beleid houden we geen derivaten aan.
- **Matching- en rente**
Voor ons betreft het matching- en renterisico voornamelijk het risico dat er ontoereikende afstemming is tussen rentegevoelige activa en passiva op het gebied van rentelooptijden en rentevoet. Dit risico wordt primair beheerst door de 'duration' in de portefeuille zo goed mogelijk te matchen met de 'duration' van de verplichtingen. Tevens wordt het liquiditeitsrisico (waarbij liquiditeitstekorten kunnen optreden als gevolg van het onvoldoende op elkaar afgestemd zijn van de timing en de omvang van inkomende en uitgaande kasstromen) beheerst door de inzet van de strategische beleggingsmix en actieve monitoring van kasstromen. Het

vermogensbeheer is uitbesteed aan een externe vermogensbeheerder.

- **Tegenpartijkredietrisico**
Het tegenpartijkredietrisico betreft het risico dat een tegenpartij contractuele of andere verplichtingen niet kan nakomen. Het gaat hierbij om vorderingen op zorgaanbieders, verzekerden of financiële instellingen welke niet (volledig) kunnen worden geïncasseerd. Per 31 december 2023 bedragen deze € 77,4 miljoen. Om het kredietrisico op de uitstaande liquide middelen en beleggingen zo veel mogelijk te beheersen, hebben we liquide middelen en beleggingen gedurende het boekjaar zoveel mogelijk gespreid. Het debiteurenrisico van de basisverzekering wordt deels gemitigeerd door de wanbetalersregeling van de Zorgverzekeringswet.
- **Verzekeringstechnisch risico**
We zijn primair een zorgverzekeraar en richten ons voornamelijk op eigen zorg-gerelateerde producten als zorgverzekeringen. Het verzekeringsrisico van de basisverzekering wordt beperkt, doordat de inkomsten uit het landelijke budget op basis van risicoverevening, nacalculatie-effecten en effect bandbreedteregeling toegekend worden aan de zorgverzekeraars. Het resterende risico voor zowel de basis- als aanvullende verzekering wordt beperkt door maatregelen op het gebied van schadelastbeheersing middels zorginkoop afspraken en aanpassingen met betrekking tot de premie. Voor de aanvullende verzekering wordt het schaderisico afgetopt door alle geboden dekkingen te maximeren.
- **Prijrisico**
In de afgelopen jaren was er een druk op de basispremie in de zorgverzekeringsmarkt. Het prijrisico is het risico dat deze premiedruk de komende jaren aanhoudt en Salland Zorgverzekeraar deze niet meer kan volgen. Wij hebben een solide financiële uitgangspositie en bewaken dit in het premiecalculatieproces.

- **Liquiditeitsrisico**

Het liquiditeitsrisico is voor Salland Zorgverzekeraar beperkt doordat er belegd wordt op geregementeerde, volwassen markten in goed verhandelbare financiële instrumenten. Daarnaast houdt Salland Zorgverzekeraar in ruime mate liquide middelen om aan lopende betalingsverplichtingen te kunnen voldoen.

Grondslagen voor de waardering van activa en passiva en de resultaatsbepaling

Toegepaste standaarden

De jaarrekening is opgesteld in overeenstemming met de wettelijke bepalingen zoals deze zijn opgenomen in Titel 9 Boek 2 BW en met inachtneming van de Richtlijnen voor de Jaarverslaggeving.

Continuïteit

Deze jaarrekening is opgesteld uitgaande van de continuïteitsveronderstelling. De organisatie genereert jaarlijks kasstromen die voldoende zijn voor handhaving van de benodigde solvabiliteit. De verwachting is dat het komende jaar sprake zal zijn van een zodanige kasstroom dat de liquiditeit op peil blijft.

Algemeen

Voor zover niet anders is vermeld, worden activa en passiva opgenomen tegen verkrijgings- of vervaardigingsprijs of actuele waarde. In de balans, de winst-en-verliesrekening en het kasstroomoverzicht zijn referenties opgenomen. Met deze referenties wordt verwezen naar de toelichting. Een actief wordt in de balans opgenomen wanneer het waarschijnlijk is dat een gebeurtenis uit het verleden een toekomstig economisch voordeel naar Salland Zorgverzekeraar zullen toevloeien en de waarde daarvan betrouwbaar kan worden vastgesteld. Een verplichting wordt in de balans opgenomen wanneer het waarschijnlijk is dat de afwikkeling daarvan gepaard zal gaan met een uitstroom van middelen die economische voordelen

in zich bergen en de omvang van het bedrag daarvan betrouwbaar kan worden vastgesteld.

Baten worden in de winst-en-verliesrekening opgenomen wanneer een vermeerdering van het economisch potentieel, samenhangend met een vermeerdering van een actief of een vermindering van een verplichting, heeft plaatsgevonden, waarvan de omvang betrouwbaar kan worden vastgesteld. Lasten worden verwerkt wanneer een vermindering van het economisch potentieel, samenhangend met een vermindering van een actief of een vermeerdering van een verplichting, heeft plaatsgevonden, waarvan de omvang betrouwbaar kan worden vastgesteld.

Indien een transactie ertoe leidt dat nagenoeg alle of alle toekomstige economische voordelen en alle of nagenoeg alle risico's met betrekking tot een actief of verplichting aan een derde zijn overgedragen, wordt het actief of de verplichting niet langer in de balans opgenomen. Verder worden activa en verplichtingen niet meer in de balans opgenomen vanaf het tijdstip waarop niet meer wordt voldaan aan de voorwaarden van waarschijnlijkheid van de toekomstige economische voordelen en/of betrouwbaarheid van de bepaling van de waarde.

De opbrengsten en kosten worden toegerekend aan de periode waarop zij betrekking hebben. De jaarrekening wordt gepresenteerd in duizenden euro's, de functionele valuta van de onderneming.

Onzekerheden in de zorgbranche

Het huidige private zorgverzekeringsstelsel bestaat uit twee delen:

- De basisverzekering, een verplichte verzekering voor alle ingezetenen in Nederland en alle niet-ingezetenen die ter zake van in Nederland in dienstbetrekking verrichte arbeid aan loonbelasting onderworpen zijn. De invulling van de dekking van de basisverzekering wordt door de overheid bepaald. De zorgverzekeraar

is verplicht alle onder de kring der verzekerden vallende personen, ongeacht leeftijd en gezondheidsrisico's, te accepteren. Tevens moet de nominale premie die de verzekeraar bij de verzekerde in rekening brengt voor alle verzekerden gelijk zijn.

- De (vrijwillige) aanvullende verzekering. De dekking van deze verzekering is niet gebonden aan overheidsbepalingen. Voorts heeft de verzekeraar de mogelijkheid van premiedifferentiatie voor deze verzekering.

Het huidige financieringsstelsel voor met name de Medisch Specialistische Zorg en GGZ-zorg leidt tot een aantal onzekerheden voor de zorgverzekeraars. Daarnaast bestaan onzekerheden bij het bepalen van het budget (de vereveningsbijdrage) van Salland Zorgverzekeraar. Deze onzekerheden zijn in de volgende paragraaf samengevat weergegeven en worden in de daaropvolgende paragrafen meer in detail toegelicht.

Samenvatting

Met betrekking tot de jaarrekening 2023 kunnen de onzekerheden als volgt worden samengevat, waarbij de voor de jaarrekening 2023 van Salland Zorgverzekeraar verwachte mate van onzekerheid is toegelicht:

1. De bepaling van de netto schadelast, inclusief het effect van opbrengstverrekening, ziekenhuizen over 2021, 2022 en 2023 (grote onzekerheid);
2. De verhouding vast/variabel van de schadelast ziekenhuizen over 2022 en 2023 (kleine onzekerheid);
3. De bepaling van de netto schadelast, inclusief het effect van opbrengstverrekening GGZ over 2022 en 2023 (grote onzekerheid);
4. De financiële impact van het herijken van de tarieven Huisartsenzorg 2023 (middelgrote onzekerheid);
5. De verwachte teruggaaf van prijsarrangementen extra- en intramurale dure geneesmiddelen over 2022 en 2023 (kleine onzekerheid);

6. De rechtmatigheid van de schadelast wijkverpleging 2021, 2022 en 2023 (kleine onzekerheid);
7. De bepaling van de vereveningsbijdrage 2021, 2022 en 2023 (grote onzekerheid);
8. De bepaling van het resultaatseffect 2023 van de wettelijk eigen risico regeling (kleine onzekerheid);
9. De gevolgen van Covid-19 en daarmee de bepaling van de inbreng en baten uit de catastrofe- en solidariteitsregeling 2020 & 2021 (grote onzekerheid);
10. De hoogte van het verwachte resultaat 2024 en daarmee de voorziening voor niet verdiende premies en lopende risico's (premietekortvoorziening), onder andere vanwege bovenstaande onzekerheden die in meer of mindere mate ook van toepassing zijn op 2024 en de onzekerheid over de zorgkosten vanwege niet-gecontracteerde zorg (grote onzekerheid).

De hierboven vermelde onzekerheden binnen de zorgverzekeringsbranche kunnen positieve dan wel negatieve effecten hebben op het resultaat en eigen vermogen van Salland Zorgverzekeraar. Bij het bepalen van het resultaat en het vaststellen van het vermogen is Salland Zorgverzekeraar uitgegaan van voorzichtige veronderstellingen en wordt er een risicomarge aangehouden om negatieve effecten op te kunnen vangen. Deze onzekerheden zullen we in de volgende paragrafen achtereenvolgens uitwerken.

1. Medisch Specialistische Zorg: Netto schadelast

In de afgelopen jaren is meer informatie beschikbaar gekomen over de schadelast van de ziekenhuizen, waardoor de omvang van de schadelast meer nauwkeurig kan worden ingeschat. Echter voor met name de schadejaren 2022 en 2023 en in mindere mate 2021 blijft dit nog wel onzeker vanwege met name de volgende aspecten:

- Nog niet alle declaraties van 2023 zijn ontvangen;

- Sommige prestaties en instellingen worden afgerekend op basis van nacalculatie (prijsafspraken);
- Er zijn nog zelfonderzoeken over 2022 onderhanden en daarnaast worden nog zelfonderzoeken opgestart inzake 2022 en 2023;
- De door VWS gemaakte prijsafspraken inzake dure geneesmiddelen (prijsarrangementen) zijn nog niet (volledig) afgerekend over 2022 en 2023 (zie voor een nadere toelichting de paragraaf 'Farmacie en Medisch Specialistische Zorg: prijsarrangementen dure geneesmiddelen');
- De omvang en samenstelling van de verzekerdenpopulatie van Salland Zorgverzekeraar wijzigt tussen de jaren relatief sterk vanwege de geringe omvang van Salland Zorgverzekeraar.

Salland Zorgverzekeraar heeft de afspraken met ziekenhuizen gemaximeerd of gefixeerd door middel van respectievelijk plafondbesparingen en aanneemsommen. Daarmee hebben we bovengenoemde risico's in belangrijke mate ingeperkt. Daarnaast is de mate van onzekerheid enigszins afgenomen, doordat eerder inzicht bestaat in de omvang van de declaraties als gevolg van de snellere declaratiestroom vanuit de ziekenhuizen.

2. Medisch Specialistische Zorg: Verhouding vast/variabel

Het vaste segment is grotendeels afgebouwd, waardoor de omvang van de onzekerheden met betrekking tot de inschatting van de vast/variabel-verhouding laag is. Aangezien de definitieve schade 2021 al bekend is en ook de schade 2022 grotendeels bekend is, worden de risico's voor de jaarrekening als beperkt ingeschat. Jaarlijks stelt VWS bovendien een landelijke lijst met dure geneesmiddelen op voor de toedeling aan de vaste kosten en deze is onlangs geactualiseerd, waardoor de onzekerheden over de juistheid van deze toerekening zijn afgenomen.

3. GGZ: Netto schadelast

Er bestaat onzekerheid over de omvang van verwachte schadelasten GGZ. Voor met name het schadejaar 2023 en in mindere mate 2022 bestaan onzekerheden over de verwachte netto schadelast vooral vanwege de volgende aspecten:

- Over 2023 moeten nog diverse declaraties worden ontvangen. Wel is de onzekerheid een stuk minder dan vorig jaar. Vorig jaar was sprake van forse achterstanden in het declareren van verrichte prestaties door de invoering van de nieuwe bekostiging op basis van een structuur met losse verrichtingen in plaats van Diagnose Behandel Combinaties (DBC's);
- Diverse prestaties en instellingen worden afgerekend op basis van nacalculatie (prijsafspraken);
- Er is nog geen volledig inzicht in de financiële effecten van de overeengekomen transitieprestaties (om de effecten van de nieuwe bekostiging te neutraliseren);
- Er zijn nog zelfonderzoeken over 2021 onderhanden en daarnaast worden mogelijk nog onderzoeken opgestart over 2022 en 2023;
- De omvang en samenstelling van de verzekerdenpopulatie van Salland Zorgverzekeraar wijzigt tussen de jaren relatief sterk vanwege de geringe omvang van Salland Zorgverzekeraar.

Salland Zorgverzekeraar heeft de afspraken met een belangrijk deel van de GGZ-instellingen gemaximeerd of gefixeerd door middel van respectievelijk overeengekomen plafondbesparingen en transitieprestaties en heeft daarmee bovengenoemde risico's ingeperkt.

4. Huisartsenzorg: financiële impact van herijking tarieven 2023

Op 21 december 2023 heeft het College van Beroep voor het bedrijfsleven (CBb) uitspraak gedaan in een zaak die verschillende (landelijke) huisartsenverenigingen hebben aangespannen tegen de Nederlandse Zorgautoriteit. Het CBb heeft geoordeeld dat de NZa er niet in is geslaagd om

aannemelijk te maken dat de tarieven 2023 en 2024 kostendekkend zijn, omdat een herijking ontbreekt. De NZa moet als gevolg van de uitspraak van het CBb in 2024 alsnog een herijking van de tarieven 2023 en 2024 uitvoeren. De uitkomst en mogelijke gevolgen van deze herijking zijn onzeker en niet te kwantificeren en daarom is er geen voorziening gevormd.

5. Farmacie en Medisch Specialistische Zorg: prijsarrangementen dure geneesmiddelen

De financiële omvang van prijsarrangementen die via VWS of via ZN worden gesloten voor dure geneesmiddelen (intramuraal en extramuraal) is de afgelopen jaren sterk toegenomen. Zorgverzekeraars beschikken niet over informatie inzake de overeengekomen kortingsafspraken per geneesmiddel en moeten aldus wachten op het moment dat de eindafrekeningen plaatsvinden. Door de grotere financiële omvang van dit soort afspraken neemt de schattingsonzekerheid toe. De prijsarrangementen van 2022 en 2023 zijn nog niet volledig afgerekend.

6. Wijkverpleging: Rechtmatigheid schade

Eind 2018 is het convenant 'Afschaffen minutenregistratie wijkverpleging' afgesloten. In navolging hiervan is in 2019 een uniforme controlehandleiding opgesteld en zijn tevens afspraken over de maximale controletermijnen gemaakt. Deze afspraken dragen met name bij tot het verlagen van de administratieve lastendruk bij zorgaanbieders. Ook geeft het zorgaanbieders een handvat om correct (rechtmatig) te declareren. We zien echter nog steeds relatief veel onrechtmatigheid in de wijkverpleging. De per 1 januari 2022 in werking getreden Wet toetreding zorgaanbieders (Wtza) levert een positieve bijdrage aan het verminderen van de onrechtmatigheid. De onzekerheid over de verwachte uitkomsten van de materiële controles wordt beperkt door de hiervoor genoemde zaken.

7. Vereveningsbijdrage (algemeen)

Het risicovereveningsmodel

Verzekeringstechnisch is de combinatie van acceptatieverplichting en verbod op premiedifferentiatie onmogelijk tenzij er een systeem van inkomstenverrekening buiten de verzekerde om is. Ook is een risico mitigerend systeem nodig in verband met de hiervoor genoemde onzekerheden bij de financiering van de zorg. Dit systeem, het risicovereveningsmodel, bestaat uit twee delen: het ex-ante en het ex-post deel.

Gedurende een jaar (ex-ante) krijgt een zorgverzekeraar per verzekerde een bijdrage uit het vereveningsfonds, die gebaseerd is op een aantal vereveningscriteria. Op deze bijdrage wordt een rekenpremie in mindering gebracht. Deze rekenpremie is de basis voor de vaststelling van de nominale premie van de zorgverzekeraar. Door de ex-ante-bijdrage ontvangt de zorgverzekeraar per saldo een bijdrage per verzekerde die overeenkomt met de vooraf verwachte zorgconsumptie van die verzekerde. Hoewel hierdoor op verzekeraar niveau de verwachte schade grotendeels gedekt worden door de verwachte opbrengsten, wijken de werkelijke schade af van de verwachting.

Daarom wordt de bijdrage uit het vereveningsfonds achteraf deels aangepast aan de werkelijke schade. Daarmee wordt ook een deel van de onzekerheden in de financiering van de zorg gemitigeerd. Dit is het ex-post deel, bestaande uit een aantal stappen.

Ex ante

In de ex-ante budgetbepaling wordt door Zorginstituut Nederland op basis van gegevens uit het verleden een inschatting gemaakt van de te verwachten baten en kosten per verzekeraar. De ramingen die daarmee samenhangen, zullen afwijken van de werkelijkheid. Het risico is dan ook groot dat de werkelijke opbrengsten afwijken van de ex-ante budgetbrief en tussentijdse afrekeningen. Afwijkingen zullen zich manifesteren in aantallen

verzekerdenjaren per verdeelkenmerk en afwijkende normbedragen en drempelbedragen. Inschatting van dit effect is lastig door de late indiening van de gegevens hierover bij Zorginstituut Nederland. Deze informatie is bovendien slechts gedeeltelijk afkomstig van zorgverzekeraars.

De werking van het risicovereveningssysteem brengt met zich mee dat het in de praktijk circa vier jaren duurt voordat het Zorgverzekeringsfonds tot een definitieve afrekening met de individuele zorgverzekeraars kan overgaan. Dat betekent een cumulatie van onzekerheden ten aanzien van de vereveningsbijdrage in die periode. De definitieve vaststelling 2020 heeft begin 2024 plaatsgevonden. Hierdoor heeft de zorgverzekeraar inzicht in de uitkomsten van de Risicoverevening onder de Zorgverzekeringswet tot en met 2020. Ook zijn als gevolg van de beschikbaarheid van de resultaten van deze jaren en een doorontwikkeling van het verdeelmodel de onzekerheden over de effecten van verdeelfouten in het risicovereveningsmodel afgenomen.

Voor de nog niet afgewikkelde jaren wordt het risico beperkt doordat op diverse belangrijke budgetcomponenten criteriumneutraliteit, deels in de vorm van klasseneutraliteit, van toepassing is.

De hiervoor beschreven onzekerheden in de paragrafen 1 tot en met 5 kunnen invloed hebben op het resultaat over 2023 en de hoogte van de technische voorzieningen voor de basisverzekering ultimo 2023. De risico's over de hoogte van het budget op basis van ex-ante vereveningskenmerken worden gedeeltelijk beperkt door ex-post financiering (compensatie). Dit lichten we even verderop nader toe.

Voor het vereveningsjaar 2023 is een specifieke onzekerheid van toepassing ten aanzien van het vereveningskenmerk Hulpmiddelen Kosten Groepen (HKG's). Dit zal hieronder worden toegelicht.

Registratieproblemen hulpmiddelengegevens

In 2023 zijn de NZa en Zorginstituut Nederland een onderzoek naar de hulpmiddelengegevens gestart. Dit heeft ertoe geleid dat de NZa zich eind 2023 op landelijk niveau heeft onthouden van een oordeel over de hulpmiddelengegevens 2022. Of de door de NZa gesignaleerde problemen met betrekking tot de verantwoording van de hulpmiddelengegevens 2022 daadwerkelijk impact hebben op de HKG-indeling en daarmee op de risicovereveningsbijdrage 2023 is niet bekend.

In Zorgverzekeraars Nederland verband wordt voor de toekomstige jaren gewerkt aan een structurele oplossing van de registratieproblemen hulpmiddelen. Parallel hieraan wordt nader onderzoek gedaan naar de risicovereveningsjaren 2024 en 2023. Uitgaande van de op dit moment beschikbare informatie en inzichten is de verwachting dat de geconstateerde registratieproblemen niet leiden tot een materieel effect op de vereveningsbijdrage voor het kenmerk HKG. Finale conclusies hieromtrent kunnen pas worden getrokken na afronding van het nog uit te voeren landelijke onderzoek onder leiding van Zorgverzekeraars Nederland, dat naar de huidige verwachtingen pas op zijn vroegst in de loop van het tweede kwartaal van 2024 zal zijn afgerond.

Voor de oude jaren (risicovereveningsjaren 2022, 2021 en 2020) hebben zorgverzekeraars al een eerste en/of tweede voorlopige vaststelling van Zorginstituut Nederland ontvangen.

Ex-post compensatiemechanismen

De precieze vormgeving en de mate van inzet van de ex-postcompensatiemechanismen ligt vooraf vast. Zorgverzekeraars kunnen dus bij de premiecalculaties rekening houden met de consequenties van de ex-post compensatiemechanismen. Deze mechanismen bestaan uit de volgende componenten:

- Flankerend beleid macrokosten
- Nacalculatie vaste kosten
- Bandbreedteregeling GGZ (2021, 2022 en 2023)
- Bandbreedteregeling Variabel (2023)

- Macronacalculatie voor 2022 (85%) en 2021 (70%)

Vanaf 2023 is de macronacalculatie vervallen, maar is voor de variabele zorgkosten een bandbreedteregeling op modelovereenkomstniveau van toepassing. De drempelwaarde voor deze bandbreedteregeling is +/- € 50 per verzekerde met een nacalculatie van 75% boven + € 50 en onder - € 50. Dit wordt toegepast op het gemiddelde resultaat per verzekerde van modelovereenkomsten.

Hoewel deze regelingen enerzijds risico's beperken, brengen deze ook onzekerheden met zich mee voor de prognoses van Salland Zorgverzekeraar als relatief kleine zorgverzekeraar met een verzekerdenpopulatie die geen representatieve afspiegeling is van het landelijk gemiddelde.

8. Eigen risico: Resultaat op de wettelijk eigen risico regeling

De impact van de wettelijk eigen risico rekening voor de jaren 2021 en 2022 is goed in te schatten. Het effect voor 2023 is nog onzeker. De onzekerheid is wel beperkt doordat vooral de ziekenhuizen de laatste jaren sneller zijn gaan declareren. Vanaf 2023 is binnen de GGZ-sector sprake van een nieuwe bekostiging, waarbij eind 2023 de eerdere aanloopproblemen met het declareren van deze nieuwe prestaties grotendeels zijn opgelost. Hierdoor bestaat ook eerder inzicht in het eigen risico dat geïnd kan worden.

9. Inbreng en baten uit de catastrofe- en solidariteitsregeling 2020 en 2021

In de jaarrekening is een schatting opgenomen van de hoogte van de bijdrage uit de catastroferegeling voor 2020 en 2021. De onzekerheden rondom de bepaling van de hoogte van de bijdrage uit de catastroferegeling zijn zeer beperkt. Zorgverzekeraars kunnen voor 2020 en 2021 de Covid-19 patiënten in de eigen administratie identificeren en de rekenregels, zoals opgenomen in de ZIN beleidsregels voor de catastroferegeling, zijn in 2022 definitief vastgesteld. De baten en lasten die voortvloeien uit de catastroferegeling worden door

de zorgverzekeraars deels herverdeeld via de onderlinge solidariteitsregelingen 2020 en 2021. Deze herverdeling kent nog wel onzekerheid, maar deze wordt beperkt door de in solidariteitsregelingen opgenomen bandbreedteregeling voor 2020 (+/- € 10 per premie-equivalent) en 2021 (+/- € 25 per premie-equivalent).

Hoewel deze regelingen enerzijds risico's beperken, brengen deze ook onzekerheden met zich mee voor de prognoses van Salland Zorgverzekeraar als relatief kleine zorgverzekeraar met een verzekerdenpopulatie die geen representatieve afspiegeling is van het landelijk gemiddelde. Deze onzekerheid wordt vergroot doordat zorgverzekeraars geen inzicht hebben in de totstandkoming van de uitkomsten van de solidariteitsregeling, zoals die resulteren uit de tussentijdse doorrekening door Zorginstituut Nederland.

10. Verwachte resultaat 2024

De hierboven benoemde onzekerheden zijn allen in meer of mindere mate ook van toepassing op het verzekeringsjaar 2024.

De schadelast 2024 is extra onzeker vanwege:

- de economische omstandigheden (o.a. hoge loon- en prijsstijgingen en krapte op de arbeidsmarkt) hebben hun weerslag op (de voortgang van) de zorgcontractering 2024.
- het feit dat op 21 december 2023 het College van Beroep voor het bedrijfsleven (CBb) uitspraak heeft gedaan in een zaak die verschillende (landelijke) huisartsenverenigingen hebben aangespannen tegen de Nederlandse Zorgautoriteit. Het CBb heeft geoordeeld dat de NZa er niet in is geslaagd om aannemelijk te maken dat de tarieven 2023 en 2024 kostendekkend zijn, omdat een herijking ontbreekt. De NZa moet als gevolg van de uitspraak van het CBb in 2024 alsnog een herijking van de tarieven 2023 en 2024 uitvoeren. De uitkomst en mogelijke gevolgen van deze herijking zijn onzeker.

De bijdrage 2024 is extra onzeker vanwege:

- door COVID-19 is er veel zorguitval geweest in 2020 en 2021. De prognose van de ex ante verveningsbijdrage 2024 zoals afgegeven door Zorginstituut Nederland is nog gedeeltelijk gebaseerd op deze jaren. Hierdoor kunnen zich afwijkingen manifesteren in aantallen verzekerdenjaren per verdeelkenmerk en afwijkende normbedragen (vanwege criteriumneutraliteit) en drempelbedragen.
- daarnaast is door de onzekerheid over de effecten van de nieuwe prestatiebekostiging GGZ op de zorgkosten en de ex ante vereveningsbijdrage 2024 net als in de afgelopen jaren een klassieke bandbreedteregeling van toepassing op het vereveningsresultaat GGZ 2024 van € 10 per premie equivalent (90% nacalculatie).
- tenslotte is in 2024 sprake van een compensatie voor hoge kosten van extreem dure behandelingen.

Verder kan nog opgemerkt worden dat de bandbreedteregeling die in 2023 van toepassing was op de variabele zorgkosten in 2024 is komen te vervallen.

Hoewel de in 2024 van toepassing zijnde ex post regelingen (criteriumneutraliteit, bandbreedteregeling GGZ en compensatie van hoge kosten) enerzijds risico's beperken, brengen deze ook onzekerheden met zich mee voor de prognoses van Salland Zorgverzekeraar als relatief kleine zorgverzekeraar met een verzekerdenpopulatie die geen representatieve afspiegeling is van het landelijk gemiddelde.

Tenslotte brengt net als in vorige jaren de niet-gecontracteerde zorg onzekerheden met zich mee met betrekking tot de toekomstige schadelast.

Deze onzekerheden kunnen impact hebben op het resultaat 2024 en daarmee op de voorziening voor niet verdiende premies en lopende risico's (premietekortvoorziening).

Gebruik van schattingen

De opstelling van de jaarrekening vereist dat Salland Zorgverzekeraar oordelen vormt en schattingen en veronderstellingen maakt die van invloed zijn op de toepassing van grondslagen en de gerapporteerde waarde van activa en verplichtingen, en van baten en lasten. De daadwerkelijke uitkomsten kunnen afwijken van deze schattingen. De schattingen en onderliggende veronderstellingen worden voortdurend beoordeeld. Herzieningen van schattingen worden opgenomen in de periode waarin de schatting wordt herzien en in toekomstige perioden waarvoor de herziening gevolgen heeft.

De volgende waarderingsgrondslagen zijn naar de mening van Salland Zorgverzekeraar het meest kritisch voor het weergeven van de financiële positie en vereisen schattingen en veronderstellingen:

- Inschatting van de vordering op Zorginstituut Nederland;
- Inschatting gevolgen COVID-19;
- Technische voorzieningen;
- Levensduur activa (afschrijvingstermijnen).

Vreemde valuta

Transacties in vreemde valuta gedurende de verslagperiode zijn in de jaarrekening tegen de koers op transactiedatum opgenomen.

Vergelijkende cijfers

Over 2023 zijn er geen cijfers aangepast.

Stelselwijzigingen

In 2023 hebben zich geen stelselwijzigingen voorgedaan.

Schattingswijzigingen

In 2023 zijn er geen schattingswijzigingen geweest.

Financiële instrumenten

Financiële instrumenten omvatten investeringen in aandelen en obligaties, rekening-courant Zorginstituut Nederland, handels- en overige vorderingen, geldmiddelen en overige financieringsverplichtingen, handelsschulden en

overige te betalen posten. Financiële instrumenten omvatten in principe tevens in contracten besloten afgeleide financiële instrumenten (derivaten). De organisatie maakt geen gebruik van afgeleide financiële instrumenten (derivaten). Financiële instrumenten worden bij de eerste opname verwerkt tegen reële waarde.

Operationele leasing

Bij Salland Zorgverzekeraar kunnen er leasecontracten bestaan waarbij een groot deel van de voor- en nadelen die aan de eigendom verbonden zijn, niet bij de vennootschap ligt. Deze leasecontracten worden verantwoord als operationele leasing. Leasebetalingen worden, rekening houdend met ontvangen vergoedingen van de lessor, op lineaire basis verwerkt in de winst-en-verliesrekening over de looptijd van het contract.

Bijzondere waardeverminderingen

Vaste activa met een lange levensduur dienen te worden beoordeeld op bijzondere waardeverminderingen wanneer wijzigingen of omstandigheden zich voordoen die doen vermoeden dat de boekwaarde van een actief niet volledig terugverdiend zal worden. De terugverdienmogelijkheid van activa die in gebruik zijn, wordt bepaald door de boekwaarde van een actief te vergelijken met de geschatte contante waarde van de toekomstige nettokasstromen die het actief naar verwachting zal genereren.

Wanneer de boekwaarde van een actief hoger is dan de geschatte contante waarde van de toekomstige kasstromen, worden bijzondere waardeverminderingen verantwoord voor het verschil tussen de boekwaarde en de realiseerbare waarde.

Indien wordt vastgesteld dat een bijzondere waardevermindering die in het verleden verantwoord is, niet meer bestaat of is afgenomen, dan wordt de toegenomen boekwaarde van de desbetreffende activa niet hoger gesteld dan de boekwaarde die bepaald zou zijn indien geen

bijzondere waardevermindering voor het actief zou zijn verantwoord.

Ook voor financiële instrumenten beoordeelt Salland Zorgverzekeraar op iedere balansdatum of er objectieve aanwijzingen zijn voor bijzondere waardeverminderingen van een financieel actief of een groep van financiële activa. Bij objectieve aanwijzingen voor bijzondere waardeverminderingen bepaalt Salland Zorgverzekeraar de omvang van het verlies uit hoofde van de bijzondere waardeverminderingen, en verwerkt dit direct in de winst-en-verliesrekening.

Het waardeverminderingverlies dat daarvoor opgenomen was, dient te worden teruggenomen indien de afname van de waardevermindering verband houdt met een objectieve gebeurtenis na afboeking.

De terugname wordt beperkt tot maximaal het bedrag dat nodig is om het actief te waarderen op de geamortiseerde kostprijs op het moment van de terugname, als geen sprake geweest zou zijn van een bijzondere waardevermindering. Het teruggenomen verlies wordt in de winst-en-verliesrekening verwerkt.

Immateriële vaste activa

De immateriële vaste activa worden gewaardeerd op historische kostprijs of vervaardigingsprijs onder aftrek van cumulatieve afschrijvingen en indien van toepassing van bijzondere waardeverminderingen. De post wordt jaarlijks beoordeeld op bijzondere waardevermindering. De afschrijvingen worden lineair berekend als een percentage van de aanschafwaarde, gebaseerd op de verwachte economische levensduur. De afschrijvingen worden gepresenteerd onder de bedrijfskosten. Er wordt afgeschreven vanaf het moment van ingebruikneming.

Uitgaven voor ingekochte software worden geactiveerd als onderdeel van de vervaardigingsprijs als het waarschijnlijk is dat het project commercieel en technisch succesvol zal zijn (dat wil zeggen: als het waarschijnlijk is dat

economische voordelen zullen worden behaald) en de kosten betrouwbaar kunnen worden vastgesteld. De afschrijving van de geactiveerde ingekochte software vangt aan zodra de commerciële productie is gestart en vindt plaats over de verwachte toekomstige gebruiksduur van het actief.

Beleggingen

Terreinen en gebouwen

De terreinen en gebouwen worden gewaardeerd tegen de actuele waarde. De actuele waarde is bepaald op basis van een taxatie door een onafhankelijke taxateur. Waardemutaties worden direct ten gunste of ten laste van het resultaat gebracht. De terreinen en gebouwen zijn geclassificeerd als vastgoed voor eigen gebruik.

Beleggingen in groepsmaatschappijen en deelnemingen

Deelnemingen waarin geen invloed van betekenis op het zakelijke en financiële beleid wordt uitgeoefend, worden gewaardeerd tegen verkrijgingsprijs en indien van toepassing onder aftrek van bijzondere waardeverminderingen.

Overige financiële beleggingen

Aandelen

Aandelen worden gewaardeerd tegen actuele waarde zijnde de beurskoers ultimo boekjaar. Ongerealiseerde en gerealiseerde winsten en verliezen op beleggingen in aandelen worden rechtstreeks in de winst-en-verliesrekening verantwoord. Aandelen in vreemde valuta worden gewaardeerd tegen de actuele koers ultimo boekjaar.

Vastrentend

De beleggingen in vastrentende waarden worden gewaardeerd tegen actuele waarde zijnde beurskoers ultimo boekjaar. Ongerealiseerde en gerealiseerde winsten en verliezen op deze beleggingen worden rechtstreeks in de winst-en-verliesrekening verantwoord.

Vorderingen

De vorderingen worden bij de eerste waardering opgenomen tegen reële waarde, inclusief transactiekosten. De vervolgwaaarding is tegen de geamortiseerde kostprijs. Beide waarden zijn gelijk aan de nominale waarde, onder aftrek van de noodzakelijk geachte voorzieningen voor het risico van oninbaarheid.

Vorderingen uit directe verzekeringen

De post vorderingen uit directe verzekeringen bestaat uit kortlopende vorderingen op zowel verzekeringsadviseurs en collectiviteiten als verzekerden. De waardering van de voorziening dubieuze debiteuren vindt plaats op basis van enerzijds de beoordeling van de courantheid van de openstaande posten en anderzijds een ouderdomsafhangelijk promillage van de openstaande vordering.

Zorginstituut Nederland

De post Zorginstituut Nederland betreffen de vorderingen die zijn te verrekenen met het Fonds Langdurige Zorg (FLZ), CAK en het Zorgverzekeringsfonds.

De vordering op Zorginstituut Nederland is opgesteld op basis van het voor het betreffende boekjaar geldende risicovereveningsmodel, de hierbij voorgeschreven wettelijke percentages aan verevening en nacalculatie en inschattingen van het management ten aanzien van:

- de voorlopige budgetbrieven Zorgverzekeringswet over 2020, 2021, 2022 en 2023;
- de verhouding vast/variabel van de zorgkosten van ziekenhuizen;
- de te verwachten macrokosten per deelbudget.

De vordering op Zorginstituut Nederland is ingeschat op basis van de laatste inzichten en heeft een overwegend kortlopend karakter.

Overige activa

Materiële vaste activa

De materiële vaste activa worden gewaardeerd tegen aanschaffingswaarde, verminderd met lineaire afschrijvingen op basis van de verwachte economische levensduur. Er wordt rekening gehouden met de bijzondere waardeverminderingen die op balansdatum worden verwacht. Voor de vaststelling of voor een materieel vast actief sprake is van een bijzondere waardevermindering wordt verwezen naar betreffende paragraaf. De materiële vaste activa wordt afgeschreven vanaf het moment van ingebruikneming.

De volgende afschrijvingspercentages worden gehanteerd:

- Kantoorinventaris: 7-25%
- Bedrijfswagens: 25%

Liquide middelen

Liquide middelen bestaan uit banktegoeden en deposito's met een looptijd korter dan twaalf maanden. Rekening-courantschulden bij banken zijn opgenomen onder schulden aan kredietinstellingen onder kortlopende schulden. Liquide middelen worden gewaardeerd tegen de nominale waarde.

Overlopende activa

Overlopende activa worden na eerste opname gewaardeerd tegen geamortiseerde kostprijs eventueel onder aftrek van een voorziening voor oninbaarheid. Voorzieningen worden bepaald op basis van individuele beoordeling van de inbaarheid van de vorderingen.

Voorzieningen

Voorzieningen worden gewaardeerd tegen de nominale waarde van de uitgaven die naar verwachting noodzakelijk zijn om de verplichtingen en verliezen af te wikkelen. Gezien de korte looptijd van de voorzieningen zijn ze niet verdisconteerd.

Een voorziening wordt in de balans opgenomen, wanneer er sprake is van:

- een in rechte afdwingbare of feitelijke verplichting die het gevolg is van een gebeurtenis in het verleden;
- waarvan een betrouwbare schatting kan worden gemaakt;
- het waarschijnlijk is dat voor afwikkeling van die verplichting een uitstroom van middelen nodig is.

Technische voorziening

Voorziening te betalen schaden

De voorziening te betalen schaden bestaat uit nog te ontvangen declaraties en schade afwikkelingskosten. De nog te ontvangen declaraties betreffen vergoedingen van zorg van behandelingen van verzekerden, welke zijn gestart voor balansdatum. Voor zover omzetplafonds en aanneemsommen onderdeel uitmaken van de inkoopafspraken is de voorziening bepaald op de nog te verwachten netto zorgkosten inclusief het effect van de eventuele afrekening van inkoopafspraken. Voor zover omzetplafonds en aanneemsommen reeds zijn overschreden, wordt deze 'overfinanciering' onder de overige vorderingen verantwoord. De schattingen zijn onder andere gebaseerd op een trendanalyse van reeds gedeclareerde en verwerkte schade lopend boekjaar en voorgaande jaren. De schattingen 2023 zijn waar nodig bijgesteld op basis van het meest recente inzicht dat verkregen is uit de reeds verwerkte declaraties.

De schade afwikkelingskosten betreffen de geschatte beheerskosten die benodigd zijn in verband met de afwikkeling van zorgkosten die in het boekjaar zijn ontstaan maar per einde boekjaar nog niet zijn betaald.

Voor niet verdiende premies, lopende risico's en premietekorten

De voorziening voor niet verdiende premies en lopende risico's wordt bepaald op basis van het verwachte technische resultaat voor komend boekjaar. Deze is bepaald op basis van de premiecalculatie waarbij rekening gehouden is met

een correctie voor vermijdbare kosten en niet verdiende premies. Daarbij worden geen beleggingsopbrengsten uit de portefeuille toegerekend.

De voorziening voor premietekorten wordt opgenomen, aangezien ultimo verslaggevingsjaar sprake is van verplichtingen van overeengekomen verzekeringscontracten voor het volgende jaar. Deze voorziening wordt bepaald op het laagste niveau (kasstroom genererende eenheid) waarop de resultaten voor het volgende jaar ingeschat kunnen worden. Dit betekent dat de voorziening wordt bepaald per label voor de basis verzekering en per pakket voor de aanvullende verzekering. Hierbij zijn de indirecte kosten exclusief vermijdbare kosten toegerekend naar de afzonderlijke labels en producten op basis van het aantal premiebetalende verzekerden. De vermijdbare kosten die niet worden meegenomen in de premietekortvoorziening zijn de verwachte marketing-, verkoop-, porti en projectkosten. Bij het bepalen van het verwachte resultaat zijn vooral aannames inzake de verwachte zorgkosten en vereveningsbijdrage gedaan. De zorgkosten zijn ingeschat aan de hand van de zorgkostenraming van het huidige boekjaar gecorrigeerd voor de verwachte zorgkosten voor het volgende jaar, zoals ingeschat door de afdeling zorginkoop. De vereveningsbijdrage is ingeschat aan de hand van de ex ante budgetbrief voor het volgende jaar die is ontvangen van Zorginstituut Nederland.

Personeelsbeloningen en pensioenen

Lonen, salarissen en sociale lasten worden op grond van de arbeidsvoorwaarden verwerkt in de winst-en-verliesrekening voor zover ze verschuldigd zijn aan werknemers respectievelijk de belastingautoriteit.

Uitgangspunt is dat de in de verslagperiode te verwerken pensioenlast gelijk is aan de over die periode aan het pensioenfonds verschuldigde pensioenpremie. Voor zover de verschuldigde premies op balansdatum nog niet zijn voldaan,

wordt hiervoor een verplichting opgenomen. Als de op balansdatum reeds betaalde premies de verschuldigde premies overtreffen, wordt een overlopende actiepost opgenomen voor zover sprake zal zijn van terugbetaling door het fonds of van verrekening met in de toekomst verschuldigde premies. Naast de premiebetalingen bestaan er geen andere verplichtingen.

Overige voorzieningen

Personeelsvoorzieningen

De voorziening is gevormd voor afvloeiingen met betrekking tot individuele medewerkers waarvan, voor ultimo boekjaar 2023, bekend is dat Salland Zorgverzekeraar de arbeidsovereenkomst beëindigt. De gevormde voorziening is individueel bepaald op basis de overeengekomen beëindigingsovereenkomsten. De gevormde voorziening heeft overwegend een kortlopend karakter. Voor het langlopende deel wijkt de contante waarde niet materieel af van de nominale waarde.

VUT-voorziening

Onder de overige voorzieningen is een VUT-voorziening opgenomen. Hierbij is rekening gehouden met de toekenning conform de huidige cao. Deze voorziening heeft een looptijd van tien jaar. Deze voorziening is bepaald op basis van te betalen salariskosten en pensioenkosten in verband met toegekende VUT-afspraken aan werknemers. Op deze voorziening wordt in mindering gebracht de VUT-uitkeringen die door het bedrijfstakpensioenfonds zal worden uitgekeerd. Hierbij is rekening gehouden met de sterftkans en disconteringsvoet (0 procent).

Jubileumvoorziening

De jubileumvoorziening betreft een voorziening voor toekomstige jubileumuitkeringen (25 en 40 jaar werkzaam bij Salland Zorgverzekeraar). De berekening is gebaseerd op gedane toezeggingen, blijfkans en leeftijd. Individueel wordt bekeken of en wanneer werknemers recht hebben op een jubileumuitkering. Voor het 25 jarig jubileum wordt

75 procent van de te verwachten uitkering meegenomen. Hiermee is rekening gehouden dat mensen voor het jubileum niet meer werkzaam zijn. Voor medewerkers die richting hun 40 jarig jubileum gaan is 100 procent van de uitkering meegenomen. Hierbij is rekening gehouden met de sterftkans en disconteringsvoet (0 procent).

Kortlopende schulden en overige financiële verplichtingen

Kortlopende schulden worden na eerste verwerking gewaardeerd tegen geamortiseerde kostprijs, zijnde het ontvangen bedrag rekening houdend met agio of disagio en onder aftrek van transactiekosten. Dit is meestal de nominale waarde.

Grondslagen voor resultaatbepaling

Het resultaat wordt bepaald als het verschil tussen enerzijds verdiende premies, opbrengsten uit beleggingen en andere baten en anderzijds in het boekjaar voorziene lasten en verbandhoudend met schade uitkeringen, bedrijfskosten en andere lasten van het boekjaar. De opbrengsten op transacties worden verantwoord in het jaar waarin zij zijn gerealiseerd.

Verdiende premies eigen rekening en bijdragen

Onder verdiende premies wordt verstaan de aan derden in rekening gebrachte bedragen, na aftrek van wettelijke bijdragen en vermeerderd of verminderd met de mutatie in de voorziening lopende risico's. De premies die afgeboekt worden als gevolg van oninbaarheid, worden ten laste van de verdiende premies eigen rekening gebracht.

In de jaarrekening is op basis van de laatste inzichten een schatting van de vereveningsbijdragen van Zorginstituut Nederland, Solidariteitsregeling en Catastroferegeling gemaakt. Salland Zorgverzekeraar heeft een verzoek ingediend betreffende de Catastroferegeling. In deze schatting zijn ook alle geschatte te verrekenen bedragen begrepen van ex-post compensatiemechanismen. Een voorlopige definitieve afrekening over jaar t is op zijn vroegst mogelijk in de zomer van jaar t+3. Bij het opstellen van de jaarrekening moet derhalve

gewerkt worden met schattingen van de bijdragen betrekking hebbend op vooral de kosten MSZ en GGZ-zorg, waaronder de splitsing in vaste kosten, variabele kosten en de effecten van flankerend beleid, nacalculaties en bandbreedte. Onder de bijdragen Zorginstituut Nederland is tevens begrepen de bijstelling van de schattingen over voorgaande jaren.

Daarnaast bestaan de bijdragen Zorginstituut Nederland uit de Wlz voor beheerskosten, rechtstreeks betaalde kosten van Wlz-verstrekkingen en subsidies. De subsidies worden verantwoord op basis van beschikkingen van het Zorginstituut Nederland. Voor geconstateerde fouten en/of fraude zijn geen correcties gemaakt naar vorderingen op PGB houders, omdat de inschatting niet betrouwbaar te maken is en de impact is op de winst- en verliesrekening nihil is (niet inbare vorderingen op PGB-houders kunnen verhaald worden op het Zorginstituut Nederland indien de processen op orde zijn).

De brutobijdrage uit het Zorgverzekeringsfonds is afgeleid van de laatst ontvangen voorlopige budgetberekening van Zorginstituut Nederland. De verevening, nacalculatie, bandbreedteregeling en flankerend beleid zijn bepaald op basis van wat hierover beschreven is onder Zorginstituut Nederland bij het onderdeel vorderingen.

Schaden eigen rekening

Onder schaden eigen rekening wordt verstaan de vergoedingen aan verzekerden en instellingen wgens in het verslagjaar verrichte leveringen en diensten op grond van de bepalingen van de Zorgverzekeringswet en de aanvullende richtlijnen van het Zorginstituut Nederland. Als gevolg van de DBC-systematiek is de hoogte van de post medische zorg in ziekenhuizen en GGZ-instellingen met onzekerheid omgeven. Bij het opmaken van de jaarrekening is gebruik gemaakt van schattingen omdat een deel van de totale jaarlast nog niet gedeclareerd is. Uiteindelijk kunnen de DBC's niet rechtmatig zijn als bijvoorbeeld de basisregistratie niet in orde is.

Het financieel risico wordt vervolgens gemitigeerd als gevolg van de contracteringsbepalingen, plafondafspraken, lumpsum afspraken en het risicovereveningssysteem.

Schadebehandelingskosten worden onder de schaden eigen rekening opgenomen.

Afschrijvingen op immateriële en materiële vaste activa

Immateriële vaste activa inclusief goodwill en materiële vaste activa worden vanaf het moment van gereed voor ingebruikneming afgeschreven over de verwachte toekomstige gebruiksduur van het actief.

Indien een schattingswijziging plaatsvindt van de toekomstige gebruiksduur, dan worden de toekomstige afschrijvingen aangepast.

Boekwinsten en -verliezen uit de incidentele verkoop van materiële vaste activa zijn begrepen onder de afschrijvingen.

Bedrijfskosten

De bedrijfskosten worden aan het resultaat toegerekend voor zover zij betrekking hebben op de verslagperiode.

Opbrengsten uit beleggingen

Dit betreft de opbrengst van terreinen en gebouwen, effecten en andere financiële beleggingen. Deze worden volledig toegerekend aan de technische en niet-technische rekening. De toerekening geschiedt op basis van een verhouding tussen het eigen vermogen en het balanstotaal ultimo 2023.

Dividenden

Te ontvangen dividenden van niet op nettovermogenswaarde gewaardeerde deelnemingen en effecten, worden verantwoord zodra Salland Zorgverzekeraar het recht hierop heeft verkregen.

Andere baten en lasten

Rentebaten en –lasten

Dit betreft interest op de rekening- courant verhouding met het Zorginstituut Nederland, op overige vorderingen en op liquide middelen. Rentebaten en rentelasten worden tijdsevenredig verwerkt, rekening houdend met de effectieve rentevoet van de desbetreffende activa en passiva.

Grondslagen voor het bepalen van het kasstroomoverzicht

Het kasstroomoverzicht is opgesteld volgens de indirecte methode. Het kasstroomoverzicht geeft een overzicht van de geldmiddelen weer die in een verslagperiode beschikbaar zijn gekomen en van het gebruik dat van deze geldmiddelen is gemaakt. De geldmiddelen in het kasstroomoverzicht bestaan uit de liquide middelen. Kasstromen in vreemde valuta zijn omgerekend tegen een geschatte gemiddelde koers. Ontvangsten en uitgaven van interest en ontvangen dividenden zijn opgenomen onder de kasstroom uit operationele activiteiten. De investeringen en desinvesteringen van vaste activa is opgenomen onder de kasstroom uit investeringsactiviteiten, voor zover betaling in geld heeft plaatsgevonden. Betaalde dividenden zijn opgenomen onder de kasstroom uit financieringsactiviteiten. Transacties waarbij geen instroom of uitstroom van kasmiddelen plaatsvindt zijn niet in het kasstroomoverzicht opgenomen.

Toelichting op de geconsolideerde balans

(bedragen x € 1.000)

Immateriële vaste activa

kosten van verwerving ter zake van concessies, vergunningen en rechten van intellectuele eigendom	(1)	2023	2022
Stand 1 januari			
Aanschafwaarde		14.972	14.972
Cumulatieve afschrijvingen en waardeverminderingen		-10.550	-8.339
Boekwaarde 1 januari		4.422	6.633
Mutaties boekjaar			
Afschrijvingen		-2.211	-2.211
		-2.211	-2.211
Stand 31 december			
Aanschafwaarde		14.972	14.972
Cumulatieve afschrijvingen en waardeverminderingen		-12.761	-10.550
Boekwaarde 31 december		2.211	4.422
Afschrijvingspercentage		20%	20%

De kosten van verwerving ter zake van concessies, vergunningen en rechten van intellectuele eigendom betreffen kosten die samenhangen met ICT projecten waaraan een economische levensduur is toegekend van vijf jaar. In 2018 is gestart met de investering in een nieuw backoffice systeem. Alle gemaakte kosten zijn geactiveerd en bedraagt € 10,9 miljoen. De overige gemaakte kosten zijn in de jaren ervoor gemaakt en zijn geheel afgeschreven, maar nog wel in gebruik. De afschrijvingen staan in de winst- en verlies rekening bij de post "afschrijving bedrijfsmiddelen".

Beleggingen

Terreinen en gebouwen in eigen gebruik	(2)	2023	2022
Stand 1 januari			
Aanschafwaarde		2.000	2.000
Cumulatieve herwaarderingen en waardeverminderingen		-330	-330
Boekwaarde 1 januari		1.670	1.670
Desinvesteringen aanschafwaarde		-383	-
Terugname cumulatieve waardevermindering		18	-
Totaal mutaties boekjaar		-365	-
Stand 31 december			
Aanschafwaarde		1.617	2.000
Cumulatieve herwaarderingen en waardeverminderingen		-312	-330
Boekwaarde 31 december		1.305	1.670

De post terreinen en gebouwen betreft de grond aan de Munsterstraat 6. De waarde van de grond van de huidige locatie is bepaald op € 1,305 miljoen. Dit is gebaseerd op basis van een taxatie ultimo 2023 door een onafhankelijke taxateur middels de comparatieve methode. Er zijn geen bijzondere uitgangspunten gehanteerd. Het rapport is opgesteld conform de regels van het NRVt.

Beleggingen in groepsmaatschappijen en deelnemingen	(3)	2023	2022
Deelneming			
Aanschafwaarde		1400	1400
Cumulatieve afschrijvingen en waardeverminderingen		-855	-783
Boekwaarde 1 januari		545	617
Mutaties boekjaar			
Resultaat boekjaar		-162	-72
		-162	-72
Stand 31 december			
Aanschafwaarde		1.400	1.400
Cumulatieve afschrijvingen en waardeverminderingen		-1.017	-855
Boekwaarde 31 december		383	545

De deelnemingen in 2023 betreft een belang in Vecozo B.V. Het eigen vermogen van Vecozo B.V. bedraagt per 31 december 2022 € 3.061.508 en het resultaat van 2022 bedraagt € 1.197.353 negatief. Er is geen indicatie voor een bijzondere waardevermindering.

Overige financiële beleggingen	(4)	31 December 2023	31 December 2022
Effecten		133.165	125.896
Totaal		133.165	125.896

Effecten
Overzicht
2023

	Boekwaarde 1 januari	Aankopen	Verkopen	Herwaar- dering	Boekwaarde 31 december
Aandelen	5.824	1.302	-	1.027	8.153
Obligaties	120.072	93.870	-92.708	3.778	125.012
Totaal	125.896	95.172	-92.708	4.805	133.165

Overzicht
2022

	Boekwaarde 1 januari	Aankopen	Verkopen	Herwaar- dering	Boekwaarde 31 december
Aandelen	13.689	-	-5.988	-1.877	5.824
Obligaties	126.438	79.326	-78.333	-7.358	120.072
Totaal	140.126	79.326	-84.322	-9.234	125.896

De belegging in effecten vindt plaats volgens de uitgangspunten, die Salland Zorgverzekeraar heeft geformuleerd ten aanzien van de asset mix, de duration en risico's. De waardering vindt plaats op actuele waarde.

De effecten zijn te typeren op drie verschillende niveaus (levels):

- Level 1 – Reële waarde gebaseerd op gepubliceerde koersen in een actieve markt
- Level 2 – Reële waarde gebaseerd op beschikbare marktinformatie
- Level 3 – Reële waarde niet gebaseerd op beschikbare marktinformatie

De aandelen vallen onder level 1 en de obligaties onder level 1.

Kwantitatieve toelichting

Hieronder worden het renterisico, het kredietrisico en het beleggingsrisico nader toegelicht in kwantitatieve vorm.

Nadere specificatie van het renterisico

Het renterisico is de gevoeligheid van de waardering van de vastrentende waarden en de technische voorzieningen voor veranderingen in de rentetermijnstructuur.

Effect van een stijging respectievelijk daling van de markttrente met 1 procent:

(x € 1.000)	Beleggingen	Eigen vermogen
Toename marktrente 1%	2.829	2.829
Afname marktrente 1%	-2.829	-2.829

Nadere specificatie van het kredietrisico

Salland Zorgverzekeraar loopt risico op verliezen of op een ongunstige verandering in de financiële situatie als gevolg van schommelingen in de kredietwaardigheid van de beleggingen.

Salland Zorgverzekeraar belegt in minimaal een BBB rating. De obligaties zijn voornamelijk belegd in landen binnen de EU. De aandelen zijn in belangrijke mate geïnvesteerd in de volgende sectoren: Healthcare, Industrial, financials, consumer discretionary en Information Technology.

Hieronder is een specificatie opgenomen van de ratings van de obligaties en een specificatie naar landen.

Rating obligaties	Percentage	31 december 2023	Percentage	31 december 2022
		Balanswaarde (x € 1.000)		Balanswaarde (x € 1.000)
AAA	53,42%	66.788	53,97%	64.808
AA	7,95%	9.939	7,49%	8.989
A	24,23%	30.288	24,42%	29.323
BBB	14,4%	17.997	14,12%	16.952
BB	-	-	-	-
B	-	-	-	-
CCC of lager	-	-	-	-
Activa zonder creditrating	-	-	-	-
	100%	125.012	100%	120.072

Obligaties naar land	Percentage	31 december 2023	Percentage	31 december 2022
		Balanswaarde (x € 1.000)		Balanswaarde (x € 1.000)
Australië	1,37%	1.709	1,64%	1.970
België	1,02%	1.278	0,69%	825
Canada	0,74%	925	0,72%	869
Duitsland	33,18%	41.482	57,65%	69.223
Finland	0,75%	943	0,76%	909
Frankrijk	4,20%	5.255	4,26%	5.114
Groot Brittannië	8,86%	11.081	9,04%	10.850
Ierland	0,64%	795	0,65%	780
Japan	1,38%	1.723	1,39%	1.673
Luxemburg	1,40%	1.753	0,80%	961
Nederland	32,94%	41.183	9,35%	11.227
Noorwegen	0,80%	1.006	0,64%	769
Spanje	1,79%	2.240	1,43%	1.717
United States	7,99%	9.992	7,99%	9.598

Zweden	2,25%	2.785	2,28%	2.733
Zwitserland	0,69%	862	0,71%	854
	100,00%	125.012	100,00%	120.072

Het aandeel in Nederland is sterk toegenomen doordat ook Nederlandse staatsobligaties worden aangehouden. Dit waren alleen Duitse staatsobligaties.

Nadere specificatie van het Beleggingsrisico

Effect van een stijging respectievelijk daling van de aandelenkoersen met 10 procent.

(x € 1.000)	Afgeleide financiële instrumenten	Eigen vermogen
Toename aandelenkoers met 10%	-	815
Afname aandelenkoers met 10%	-	-815

Aandelen naar sector	Percentage	31 december 2023		31 december 2022	
		Balanswaarde (x € 1.000)	Percentage	Balanswaarde (x € 1.000)	Percentage
Energy	2,51%	205	2,05%	119	2,05%
Materials	4,61%	376	4,89%	285	4,89%
Industrials	11,61%	947	12,73%	741	12,73%
Consumer Discretionary	10,71%	873	9,20%	536	9,20%
Industrial	6,71%	547	8,03%	468	8,03%
Financials	15,61%	1.273	16,21%	944	16,21%
Healthcare	12,31%	1.004	14,59%	850	14,59%
Information Technology	23,91%	1.949	19,35%	1.127	19,35%
Telecom Services	6,91%	563	6,48%	378	6,48%
Utilities	2,71%	221	3,68%	214	3,68%
Cash en overig	2,40%	195	2,79%	162	2,79%
	100,00%	8.153	100,00%	5.824	100,00%

Vorderingen

Vorderingen uit directe verzekering	(5)	31 December 2023	31 December 2022
Premievorderingen op verzekeringnemers		20.940	22.175
Totaal		20.940	22.175

De vorderingen zijn verminderd met een voorziening voor oninbaarheid en bedraagt ultimo 2023 € 6.536.000 (2022: € 6.358.000). De vorderingen hebben een looptijd korter dan één jaar.

Zorginstituut Nederland	(6)	31 December 2023	31 December 2022
Rekening-courant boekjaar 2020		2.352	-
Rekening-courant boekjaar 2021		2.985	-
Rekening-courant boekjaar 2022		946	-
Rekening-courant boekjaar 2023		8.840	-
Totaal		15.123	-

De vordering op het Zorginstituut Nederland heeft primair een kortlopend karakter. Een deel van de vordering heeft een looptijd van langer dan een jaar. Dit is afhankelijk van de afrekeningsystematiek van het Zorginstituut Nederland. Ultimo 2023 is de afrekening met betrekking met het zorgverzekeringsfonds tot en met het jaar 2019 afgerekend. De vorderingen zijn rentedragend (3-maands euribor – 0,25 procent). De vordering inzake wanbetalers ad € 202.000 is onder het meest recente jaar opgenomen. Omtrent zekerheden is niets overeengekomen.

Overige vorderingen	(7)	31 December 2023	31 December 2022
Voorschotten zorgaanbieders		257	3.338
Overfinanciering		19.131	16.456
Solidariteitsregeling		6.300	9.600
Overige vorderingen		1.583	2.207
Totaal		27.271	31.601

Aan zorgaanbieders zijn voorschotten verstrekt ter financiering van de onderhanden werkpositie. Salland Zorgverzekeraar bepaalt de omvang van de bevoorschotting op aangeleverde productiecijfers. Hierdoor vindt er geen bovenmatige bevoorschotting plaats en is er om die reden geen voorziening voor oninbaarheid opgenomen.

Overfinanciering betreft het te verwachten bedrag wat Salland Zorgverzekeraar kan vorderen op zorgverleners.

De overige vorderingen hebben een looptijd korter dan een jaar.

Overige Activa

Materiële vaste activa	(8)	Kantoor- Inventaris	Bedrijfs- wagens	Totaal 2023	Totaal 2022
Stand 1 januari					
Aanschafwaarde		5.098	397	5.496	5.484
Cumulatieve afschrijvingen en waardeverminderingen		-4.477	-336	-4.813	-4.364
Boekwaarde 1 januari		621	61	683	1.120
Mutaties boekjaar					
Investeringsen		360	134	494	55
Desinvesteringen aanschafwaarde		-	-216	-216	-43
Desinvesteringen afschrijvingen		-	192	192	39
Afschrijvingen boekjaar		-329	-27	-356	-488
		32	83	115	-437
Stand 31 december					
Aanschafwaarde		5.459	315	5.774	5.496
Cumulatieve afschrijvingen en waardeverminderingen		-4.806	-171	-4.976	-4.813
Boekwaarde 31 december		653	144	798	683
Afschrijvingspercentage		7%-25%	25%		

Over de desinvesteringen is een positief boekresultaat gerealiseerd van € 65.000. Dit is in mindering gebracht op de afschrijvingskosten in de winst- en verliesrekening.

Alle materiële activa behoren tot de categorie 'andere vaste bedrijfsmiddelen'.

Liquide middelen

De liquide middelen staan ter vrije beschikking aan de onderneming.

		31 December	31 December
Liquide middelen	(9)	2023	2022
ABN AMRO Bank		1.721	4.723
ING Bank		23.021	25.111
Rabobank		1.082	18.135
Caceis		2.651	7.003
Totaal		28.475	54.972

		31 December	31 December
Overige overlopende activa	(10)	2023	2022
Nog te factureren eigen risico		723	928
Totaal		723	928

De overlopende activa hebben een looptijd korter dan een jaar.

Groepsvermogen (11)

Voor de toelichting op het groepsvermogen wordt verwezen naar de toelichting op de enkelvoudige jaarrekening.

Solvabiliteitseis

Op basis van de door de Nederlandsche Bank vastgestelde richtlijnen is voor de uitvoering een minimale solvabiliteit vereist van: € 70,0 miljoen (2022: € 66,9 miljoen).

Onder Solvency II is het eigen vermogen per balansdatum € 105,0 miljoen. De solvabiliteitsratio is 148% (2022: 142%). De interne solvabiliteitsmarge die gehanteerd wordt is 132,5% en daarvoor dient € 92,8 miljoen aan eigen vermogen te worden aangehouden. Coöperatie Salland U.A. vindt gegeven de verzekeringstechnische risico's en beleggingsrisico's de financiële continuïteit van de organisatie gewaarborgd is als de solvabiliteit boven het percentage van 132,5% uitkomt.

		31 December	31 December
Technische voorziening	(12)	2023	2022
Niet verdiende premies en lopende risico's		4.620	8.690
Voorziening te betalen schaden		120.917	123.219
Schade afwikkelingskosten		3.170	3.080
Totaal		128.707	134.989

De technische voorzieningen hebben een looptijd van 1 tot 3 jaar.

Niet verdiende premies en lopende risico's	2023	2022
Saldo per 1 januari	8.690	16.950
Dotatie	4.620	8.690
Onttrekking	-8.690	-16.950
Saldo 31 december	4.620	8.690

De niet verdiende premie hebben een looptijd van 1 jaar.

	Voorziening Te betalen schade	Schade- afwikkelings- kosten	Totaal 2023	Totaal 2022
Saldo per 1 januari	123.219	3.080	126.299	143.337
Dotatie	449.797	1.890	451.687	412.190
Onttrekking	-452.099	-1.800	-453.889	-429.228
Saldo 31 december	120.917	3.170	124.087	126.299

Uitloopresultaat van nog te ontvangen declaraties

Schadejaar	Voorziening te betalen schaden ultimo vorig boekjaar	Geboekte schaden boekjaar	Voorziening te betalen schaden ultimo boekjaar	Afwikkelresultaat
Boekjaar -4 en ouder	-	-	-	-
Boekjaar -3	2.323	1.942	80	301
Boekjaar -2	11.864	9.374	563	1.927
Boekjaar -1	107.332	90.939	17.893	-1.500
Boekjaar	-	340.149	100.967	-
Diversen Boekjaar -1 en ouder	1.062	690	697	
Diversen	638	-	717	-79
Interne schadebehandelingskosten tot boekjaar	520	1.810	560	-10
Interne schadebehandelingskosten boekjaar	2.560	2.015	2.610	-
Totalen	126.299	446.919	124.087	639

In bovenstaand overzicht zijn de ultimo boekjaar eventueel verstrekte voorschotten aan zorgverleners vanwege geleverde productie opgenomen als geboekte schade. Daarnaast zijn in de geboekte schade geen declaraties opgenomen die teruggevorderd worden op zorgaanbieders (bijvoorbeeld vanwege de afrekening van inkoopafspraken en/of materiële controles), aangezien deze declaraties niet tot schade in de winst-en-verliesrekening hebben geleid. De post "Diversen" betreft de voorziening grensoverschrijdende zorg via CAK.

Het verschil tussen enerzijds de geboekte schade exclusief schadebehandelingskosten en anderzijds de betaalde schade in de winst- en verliesrekening wordt veroorzaakt doordat in de winst- en verliesrekening de inkomsten uit eigen risico in mindering gebracht zijn op de betaalde schade.

Schadestatistiek

Schadejaar	Evenementjaar					Totaal
	0	1	2	3	4	
2010	122.069	78.819	7.437	-127	45	208.243
2011	137.594	78.708	9.343	221	-	225.866
2012	105.688	104.333	10.140	3.026	4	223.191
2013	132.106	130.553	9.878	670	-	273.207
2014	143.036	152.811	9.223	438	-	305.508
2015	213.190	128.751	3.760	-272	-	345.429
2016	203.918	76.208	3.547	-529	-	283.144
2017	204.514	72.485	2.459	-62	-	279.396
2018	230.331	93.197	2.561	190	-	326.279
2019	285.656	106.198	1.723	240	-	393.817
2020	283.037	105.268	9.882	1.942	-	400.129
2021	273.065	91.214	9.374	-	-	373.653
2022	295.503	90.939				386.442
2023	340.149					340.149

Bovenstaand overzicht laat zien in welk jaar de onderneming de zorgkosten van een bepaald jaar verwerkt exclusief declaraties die teruggevorderd worden op zorgaanbieders (bijvoorbeeld vanwege de afrekening van inkoopafspraken en/of materiële controles).

Voorzieningen

Overige voorzieningen	(13)			
2023	Saldo 1 januari	Dotatie	Onttrekking	Saldo 31 december
Vut voorziening	153	-	-	153
Personeelsvoorziening	312	289	-312	289
Jubileumvoorziening	105	-	-20	85
Totaal	570	289	-332	527

Van de voorzieningen heeft een bedrag € 294.000 euro een looptijd korter dan een jaar (2022: € 313.000).
De personeelsvoorziening is een voorziening voor te betalen loonkosten aan personeelsleden waar de arbeidsrelatie mee wordt beëindigd.

2022	Saldo 1 januari	Dotatie	Onttrekking	Saldo 31 december
Vut-voorziening	153	-	-	153
Personeelsvoorziening	237	313	-238	312
Jubileumvoorziening	105	-	-	105
Totaal	495	313	-238	570

Schulden

	31 December 2023	31 December 2022
Overige schulden	(14)	
Met Zorginstituut Nederland te verrekenen	-	7.718
Overige schulden	13.132	8.282
Totaal	13.132	16.000

De overige schulden hebben een looptijd korter dan één jaar.

	31 December 2023	31 December 2022
Overige overlopende passiva	(15)	
Nog te betalen beleggingen	1.843	-
Totaal	1.843	-

Niet in de balans opgenomen rechten en verplichtingen

Huurovereenkomst

Er is een huurovereenkomst afgesloten voor het kantoor aan Munsterstraat 7 te Deventer. De looptijd van deze huurovereenkomst is tien jaar en is aflopend in 2033.

Huurlast

1 jaar	493.000
1-5 jaar	1.972.000
>5 jaar	2.095.000

Gedurende het verslagjaar zijn in de winst-en-verliesrekening € 480.000 als kosten verwerkt

Leaseverplichting auto

Er zijn leaseovereenkomsten afgesloten voor een aantal auto's. De resterende looptijd van deze leaseovereenkomsten variëren van 1 maand tot en met 40 maanden.

1 jaar	147.000
1-5 jaar	232.000

Gedurende het verslagjaar zijn in de winst-en-verliesrekening € 157.000 als kosten verwerkt.

Beheersverplichting OHI

Salland Zorgverzekeraar is een verplichting aangegaan voor het beheer van het nieuwe backoffice systeem. Het contract loopt tot 1 juli 2025.

- 1 jaar 2.058.000
- 1-5 jaar 1.029.000

Gedurende het verslagjaar zijn in de winst-en-verliesrekening € 1.960.000 kosten verwerkt.

Bankgarantie

Er is een bankgarantie van € 122.000 afgegeven voor de huur van het kantoorpand.

Nederlandse Herverzekeringsmaatschappij voor Terrorismeschade N.V. (NHT)

De NHT dekt alle aanspraken op Nederlandse polissen als gevolg van terroristische aanslagen tot een maximumbedrag van € 1 miljard. Claims als gevolg van terroristische aanslagen boven dit maximum worden uitgesloten in de polisvoorwaarden. De jaarlijks te betalen premie aan de NHT is gebaseerd op het marktaandeel. De verliezen van de NHT worden eveneens verdeeld over de aangesloten verzekeraars op basis van hun respectievelijk marktaandeel. Het risico ten aanzien van de aanvullende verzekeringen is niet herverzekerd.

Toelichting op de geconsolideerde winst- en verliesrekening

(bedragen x € 1.000)

Brutopremies	(16)	2023	2022
Brutopremies		324.516	277.564

Op de brutopremies is in 2023 € 3.857.000 aan provisies en korting in mindering gebracht (2022: € 11.028.000) en € 1.615.000 in mindering gebracht ter dotatie van de voorziening debiteuren (2022: € 1.240.000). De stijging wordt veroorzaakt door grotere betalingsproblemen bij de verzekerden

Brutopremies		2023	2022
Premies basisverzekering		292.519	248.958
Premies aanvullende verzekeringen		31.996	28.606
Totaal		324.515	277.564

Wijziging technische voorziening niet verdiende premie en lopende risico's	(17)	2023	2022
Wijziging technische voorziening premie		4.070	8.260

Bijdrage Zorginstituut Nederland	(18)	2023	2022
Bijdrage Zorginstituut Nederland boekjaar		123.052	119.324
Bijdrage Zorginstituut Nederland voorgaande jaren		-2.878	-1.111
Totaal		120.174	118.213

Bijdrage Zorginstituut Nederland boekjaar	(18)	2023	2022
Budget verstrekkingen		149.410	167.053
Effect nacalculatie		-13.755	-23.991
Macro nacalculatie		-7.107	959
Flankerend beleid		11.672	114
Budget beheerskosten 18-		891	797
Wettelijk eigen risico		-23.667	-31.220
Subsidies Wlz		5.608	5.612
Totaal		123.052	119.324

Premies eigen rekening en bijdragen vereveningsfonds

Coöperatie Salland U.A. maakt voor haar jaarrekening een zo goed mogelijke schatting van de vereveningsbijdragen van het Zorginstituut Nederland en de Solidariteitsregeling. In deze schatting zijn ook alle geschatte te verrekenen bedragen begrepen van ex-post compensatiemechanismen. Bij het opstellen van de jaarrekening moet daarom gewerkt worden met schattingen van de bijdragen betrekking hebbend op vooral de kosten ziekenhuis- en GGZ-zorg, waaronder de splitsing in vaste kosten, variabele kosten en de effecten van nacalculaties. Onder de bijdragen vereveningsfonds is tevens de bijstelling van de schattingen over voorgaande jaren inbegrepen.

Toegerekende beleggingsopbrengsten

Dit betreft de opbrengst uit beleggingen. Deze worden volledig toegerekend aan de technische en niet-technische rekening. De toerekening geschiedt op basis van een verhouding tussen het eigen vermogen en het balanstotaal ultimo 2023.

Schade eigen rekening

Betaalde schaden		2023	2022
Brutoschaden	(20)	418.131	392.996
Schadebehandelingskosten	(22)	3.850	3.800
Totaal		421.981	396.796

Als gevolg van de DBC-systematiek is de hoogte van de post medische zorg in ziekenhuizen met onzekerheid omgeven. Door het karakter van de contracten met de ziekenhuizen worden deze onzekerheden voor een belangrijk deel weggenomen.

Het financieel risico wordt vervolgens substantieel gemitigeerd als gevolg van de contracteringsbepalingen en het risicovereveningssysteem.

Wijziging technische voorziening schade inclusief vorderingen	(21)	2023	2022
Wijziging voorziening te betalen schaden		2.591	-18.449
Wijziging voorziening afwikkelkosten		90	-468
Totaal		2.681	-18.917

Bedrijfskosten	(23)	2023	2022
Personeelskosten		20.719	21.777
Huisvestingskosten		726	683
Automatiseringskosten		7.638	8.232
Afschrijving bedrijfsmiddelen		2.496	2.697
Acquisitiekosten		675	966
Overige kosten		6.006	5.746
Schadebehandelingskosten		-3.850	-3.800
Totaal		34.410	36.301

Personeelskosten	2023	2022
Brutolonen	12.929	12.109
Sociale lasten	1.853	1.707
Pensioenlasten	2.345	2.177
Overige personeelskosten	3.592	5.784
Totaal	20.719	21.777

Gedurende het boekjaar had de vennootschap gemiddeld 201 (fte) werknemers in dienst (2022: 200 fte). Alle werknemers waren werkzaam in Nederland.

Fte-verdeling	2023	2022
Direct zorgverzekeraar gerelateerde activiteiten	116	115
Ondersteunde zorgverzekeraar gerelateerde activiteiten	85	85
Totaal fte	201	200

Pensioenlasten

De pensioenlast betreft de premie die door de Stichting Bedrijfstakpensioenfonds Zorgverzekeraars (SBZ) bij Salland Zorgverzekeraar in rekening is gebracht.

Belangrijkste kenmerken van de pensioenregeling

De pensioenregeling is sinds 1 januari 2022 een beschikbare premieregeling. De pensioengrondslag wordt bepaald door het jaarsalaris van de deelnemers te verminderen met de franchise. De franchise bedraagt in 2023 € 16.322 (2022 € 15.015) bij een fulltime dienstverband. De deelnemer heeft elke maand recht op een beschikbare premie, waarvan de hoogte afhankelijk is van de leeftijd van de deelnemer op de eerste dag van de maand waarin de premie beschikbaar komt. De beschikbare premie is 1/12e van de toepasselijke pensioengrondslag, vermenigvuldigd met het deeltijdpercentage en het toepasselijke percentage. Conform de cao wordt de indexatie gefinancierd uit de reserves van het pensioenfonds als deze dit toelaten. Het bestuur van het pensioenfonds beslist jaarlijks in hoeverre pensioenrechten en pensioenaanspraken worden aangepast. Voor de actieve deelnemers geldt echter dat jaarlijks op 1 januari een toeslag wordt ingekocht conform het in de cao overeengekomen percentage van de loonontwikkeling van het voorafgaande jaar.

Belangrijkste kenmerken van de uitvoeringsovereenkomst

In de uitvoeringsovereenkomst is overeengekomen dat alle bij de in dienst van Salland Zorgverzekeraar zijnde werknemers aangemeld kunnen worden bij het pensioenfonds. Daarnaast is overeengekomen dat Salland Zorgverzekeraar binnen bepaalde termijnen de verschuldigde premies moet voldoen.

Dekkingsgraad pensioenfonds

De dekkingsgraad bedraagt, conform opgave van het SBZ, ultimo december 2023 122 procent (2022: 121 procent).

Excedent pensioenregeling

Voor werknemers met een inkomen hoger dan € 128.810 is er de mogelijkheid om de pensioenverzekering uit te breiden. Hiervoor werd een brutovergoeding beschikbaar gesteld.

Opbrengsten uit beleggingen	(24)	2023	2022
Opbrengsten uit deelnemingen		85	45
Opbrengsten uit andere beleggingen		-163	-7
Gerealiseerde winst op beleggingen		-1.190	-1.520
Totaal		-1.268	-1.482

Niet gerealiseerd resultaat op beleggingen	(25)	2023	2022
Aandelen		1.024	-2.126
Obligaties		6.062	-4.371
		7.086	-6.497

Andere baten	(26)	2023	2022
Overige rente baten		1.358	19
Overige baten		125	34
Totaal		1.483	53

Andere lasten	(27)	2023	2022
Rentelasten		-1.556	-
Overige lasten		-91	-390
Totaal		-1.647	-390

De rentelasten worden veroorzaakt door stijgende rente en de schuld gedurende het jaar aan het zorginstituut.

Wet beloningsbeleid financiële ondernemingen

Vanaf 1 januari 2015 is voor financiële ondernemingen de 'Wet beloningsbeleid financiële ondernemingen' (Wbfo) van toepassing. De Wbfo geldt voor iedereen die werkt onder verantwoordelijkheid van Nederlandse financiële ondernemingen, dochters van Nederlandse financiële ondernemingen en ondernemingen die tot een groep met een moeder in Nederland behoren, waarbij die groep hoofdzakelijk actief is in de financiële sector. Ook Salland Zorgverzekeraar valt onder deze wetgeving.

Salland Zorgverzekeraar kent geen variabele beloning voor topfunctionarissen, het tweede echelon, direct onder de beleidsbepalers, en voor sleutelfunctionarissen in het kader van Solvency II. Voor overige medewerkers (natuurlijke personen) kent Salland Zorgverzekeraar tot 2023 een beloningssystematiek waarbij, afhankelijk van beoordelingscore en relatieve salarispositie, een verdeling van de salarisverhoging plaatsvindt over een structurele component en een eenmalige component. Vanaf 2023 is de salarisverhoging losgekoppeld van de beoordeling, maar krijgt iedere werknemer die niet aan het einde van de salarisschaal is een periodiek erbij.

Vergoedingen aan commissarissen

De vergoedingen aan commissarissen over 2023 bedragen € 127.050 (2022 € 118.125). Zij worden vanuit Salland Zorgverzekeraar N.V. betaald.

Honoraria externe accountant

Specificatie van het honorarium onafhankelijke accountants conform artikel 382a lid 3 Titel 9 Boek 2 BW.

Honorarium 2023	Pricewater- houseCoopers Accountants N.V.	Overig Pricewater- houseCoopers Netwerk	Totaal
Onderzoek van de jaarrekening	205.000	-	205.000
Andere controleopdrachten	213.261	-	213.261
Adviesdiensten op fiscaal terrein	-	-	-
Andere niet-controle diensten	-	-	-
	418.261	-	418.261

Honorarium 2022	Pricewater- houseCoopers Accountants N.V.	Overig Pricewater- houseCoopers Netwerk	Totaal
Onderzoek van de jaarrekening	189.300	-	189.300
Andere controleopdrachten	209.000	-	209.000
Adviesdiensten op fiscaal terrein	-	-	-
Andere niet-controle diensten	-	-	-
	398.300	-	398.300

Bovenstaande honoraria betreffen de werkzaamheden die bij de vennootschap en de in de consolidatie betrokken maatschappijen zijn uitgevoerd door accountantsorganisaties en externe accountants zoals bedoeld in artikel 1, lid 1 Wta (Wet toezicht accountantsorganisaties) en de in rekening gebrachte honoraria van het gehele netwerk waartoe de accountantsorganisatie behoort. Deze honoraria hebben betrekking op het onderzoek van de jaarrekening over het boekjaar 2023, ongeacht of de werkzaamheden reeds gedurende het boekjaar zijn verricht.

Bezoldiging statutaire bestuurders	2023	2022
Totale bezoldiging zittende bestuursleden	577.964	559.576

Naast de bezoldiging is als werkgeverslast € 3.600 aan onkostenvergoeding betaald en € 23.685 voor sociale verzekeringspremies.

Voor de WNT overzichten wordt verwezen naar de jaarrekening van Salland Zorgverzekeraar N.V.

Transacties met verbonden partijen

Van transacties met verbonden partijen is sprake wanneer een relatie bestaat tussen de onderneming, haar deelnemingen en hun bestuurders en leidinggevende functionarissen.

Er hebben zich geen transacties met verbonden partijen voorgedaan op niet-zakelijke grondslag.

De volgende transacties vinden plaats met groepsmaatschappijen.

- Doorbelasting van beheerskosten ;
- Doorbelasting van de huurwaarde van terreinen en gebouwen;

- Salland Bewaar B.V. is eigenaar van de beleggingspool waaraan Salland Zorgverzekeraar N.V. en Salland Aanvullende Verzekeringen N.V. deelnemen.

Enkelvoudige balans per 31 december 2023 (voor resultaatbestemming)

Activa (x € 1.000)		31 December 2023	31 December 2022
Beleggingen			
Beleggingen in groepsmaatschappijen en deelnemingen	(1)	86.036	91.216
Overige vorderingen		19	31
Liquide middelen		139	88
		86.194	91.335

Passiva (x € 1.000)		31 December 2023	31 December 2022
Eigen vermogen			
Waarborgkapitaal	(2)	681	681
Wettelijke reserve	(3)	1.266	1.134
Overige reserve	(4)	89.385	108.304
Onverdeeld resultaat	(5)	-5.147	-18.787
		86.185	91.332
Overige schulden		9	3
		86.194	91.335

Enkelvoudige winst- en verliesrekening over 2023

(x € 1.000)	2023	2022
Omzet	821	798
Bedrijfskosten	-781	-771
Resultaat deelnemingen	-5.180	-18.810
Resultaat uit gewone bedrijfsvoering voor belastingen	-5.140	-18.783
Vennootschapsbelasting	-7	-4
Resultaat uit gewone bedrijfsvoering na belastingen	-5.147	-18.787

Toelichting op de enkelvoudige jaarrekening

Algemene grondslagen voor de opstelling van de jaarrekening

De enkelvoudige jaarrekening is opgesteld volgens de bepalingen van Titel 9 Boek 2 BW en met inachtneming van de Richtlijnen voor de Jaarverslaggeving.

Voor de algemene grondslagen voor de opstelling van de jaarrekening, de grondslagen voor de waardering van activa en passiva en de bepaling van het resultaat, alsmede voor de toelichting op de onderscheiden activa en passiva en de resultaten wordt verwezen naar de toelichting op de geconsolideerde jaarrekening, voor zover hierna niet anders wordt vermeld.

Toepassing van artikel 402 boek 2 BW

De financiële gegevens van Coöperatie Salland U.A. zijn verwerkt in de geconsolideerde jaarrekening zodat, gebruikmakend van artikel 2:402 BW, is volstaan met een verkorte winst-en-verliesrekening in de enkelvoudige jaarrekening.

Financiële vaste activa

De deelnemingen waarin invloed van betekenis op het zakelijke en financiële beleid wordt uitgeoefend, worden gewaardeerd op de netto-vermogenswaarde maar niet lager dan nihil. Deze netto-vermogenswaarde wordt berekend op basis van de grondslagen van Coöperatie Salland U.A..

Indien de waardering van een deelneming volgens de nettovermogenswaarde negatief is, wordt deze op nihil gewaardeerd. Indien en voor zover Coöperatie Salland U.A. in deze situatie geheel of gedeeltelijk instaat voor de schulden van de deelneming, dan wel het stellige voornemen heeft de deelneming tot betaling van zijn schulden in staat te stellen, wordt hiervoor een voorziening getroffen.

De eerste waardering van gekochte deelnemingen is gebaseerd op de reële waarde van de identificeerbare activa en passiva op het moment van acquisitie. Voor de vervolgwaaardering worden, uitgaande van de waarden bij eerste waardering, de grondslagen toegepast die gelden voor deze jaarrekening.

Als resultaat wordt verantwoord het bedrag verantwoord waarmee de boekwaarde van de deelneming sinds de voorafgaande jaarrekening is gewijzigd als gevolg van het door de deelneming behaalde resultaat.

Wettelijke reserve

De wettelijke reserve betreft de wettelijke reserve voor de uitvoering van de Wlz.

Toelichting op de enkelvoudige balans

Activa (x € 1.000)

Beleggingen in groepsmaatschappijen en deelnemingen (1)

2023	Boekwaarde 1 januari	Resultaat deelneming	Overige mutaties	Verwerving deelneming	Boekwaarde 31 december
Salland Holding B.V.	91.216	-5.180	-	-	86.036
	91.216	-5.180	-	-	86.036

2022	Boekwaarde 1 januari	Resultaat deelneming	Overige mutaties	Verwerving deelneming	Boekwaarde 31 december
Salland Holding B.V.	110.025	-18.810	-	-	91.216
	110.025	-18.810	-	-	91.216

Passiva (x € 1.000)

Eigen vermogen

2023	Waarborg kapitaal (2)	Wettelijke reserve (3)	Overige reserve (4)	Onverdeeld resultaat (5)	Jaartotaal
Saldo 1 januari	681	1.134	108.304	-18.787	91.332
Resultaat 2022	-	-	-18.787	18.787	-
Mutatie wettelijk reserve	-	132	-132	-	-
Resultaat 2023	-	-	-	-5.147	-5.147
Saldo 31 december	681	1.266	89.385	-5.147	86.185

Resultaatsbestemming

Het negatief resultaat van 2022 van 18.787 is conform het voorstel ten laste van de overige reserves gebracht. Het resultaat van 2023 is als onverdeeld resultaat opgenomen onder het eigen vermogen. Aan de Algemene ledenvergadering wordt voorgesteld het resultaat van € 5.147 negatief in mindering te brengen op de overige reserves.

2022	Waarborg kapitaal (2)	Wettelijke reserve (3)	Overige reserve (4)	Onverdeeld resultaat (5)	Jaartotaal
Saldo 1 januari	681	1.101	109.939	-1.602	110.119
Resultaat 2021	-	-	-1.602	1.602	-
Mutatie wettelijke reserve		33	-33	-	-
Resultaat 2022	-	-	-	-18.787	-18.787
Saldo 31 december	681	1.134	108.304	-18.787	91.332

Niet in de balans opgenomen rechten en verplichtingen

Fiscale eenheid

Voor de omzetbelasting en vennootschapsbelasting maakt Coöperatie Salland U.A. deel uit van een fiscale eenheid en is uit dien hoofde hoofdelijk aansprakelijk voor een eventuele belastingschuld van de fiscale eenheid als geheel.

De fiscale eenheid voor de omzetbelasting bestaat uit Coöperatie Salland U.A., Salland Aanvullende Verzekeringen N.V., Salland Zorgkantoor B.V., Salland Zorgverzekeraar N.V., Salland Bewaar B.V., Salland Holding B.V.

De fiscale eenheid voor de vennootschapsbelasting bestaat uit Coöperatie Salland U.A., Salland Bewaar B.V., Salland Holding B.V.

Toelichting op de winst- en verliesrekening

Personeelskosten

Gedurende het boekjaar had de vennootschap 2 (fte) werknemers in dienst (2022: 2 fte). Alle werknemers waren werkzaam in Nederland.

26 maart 2024

De Raad van Bestuur

Petra Teunis Elout Hooiveld

Raad van Commissarissen

Rien Nagel Ageeth Bakker Marja Sleuwenhoek Laurens Roodbol Ivonne van den Heuvel
Voorzitter

Overige gegevens

Statutaire bepalingen inzake het resultaat

In artikel 43 van de statuten van de coöperatie is bepaald dat omtrent bestemming van een eventueel positief resultaat, de Ledenraad besluit op voorstel van het Bestuur, gehoord de Raad van Commissarissen.

Uitkeringen kunnen slechts plaatshebben voor zover het eigen vermogen groter is dan het gestorte en opgevraagde deel van het kapitaal, vermeerderd met de reserves die krachtens de wet moeten worden aangehouden. Uitkeringen kunnen bovendien slechts plaatshebben voor zover zij niet anders zullen worden aangewend dan voor instellingen ten bate van de volksgezondheid.

Uitkering van winst geschiedt na de vaststelling van de jaarrekening waaruit blijkt dat zij geoorloofd is.

Controleverklaring van de onafhankelijke accountant

Het origineel gecontroleerde jaarverslag en de daarbij afgegeven controleverklaring is gedeponerd bij de Kamer van Koophandel. Voor de controleverklaring verwijzen wij u dan ook naar de gedeponerde stukken bij de Kamer van Koophandel.